



KLIIMAMINISTEERIUM



# Veeseaduse nõuded loomade välitingimustes pidamisele

Ann Riisenberg

Nõunik/veeosakond

[Ann.Riisenberg@kliimaministerium.ee](mailto:Ann.Riisenberg@kliimaministerium.ee)

Setomaa, 26.03.2024

---

















# Loomade pidamine välitingimustes

## Kohaldamisala

- Põllumajandusloomade välitingimustes pidamise nõudeid peavad täitma kõik loomapidajad, kes peavad **alal rohkem kui 5 loomühikut loomi.**
  - Loomade välitingimustes pidamine on **loomade karjatamine vegetatsiooniperioodil ja loomade pidamine välipidamisalal.**
  - **Loomade välipidamisala** on ala, kus loomad viibivad väljaspool loomapidamishoonet ning mille eesmärk ei ole loomade karjatamine vegetatsiooniperioodil.
-



Nr	Looma liik, vanuse- või toodangurühm	Loomühikuteks arvutamise koefitsient	Loomi 5 lü-s
1	Piimalehm	1	5
2	Üle 24 kuu vanune ammlehm ja lihaveis	0,6	8
3	Kuni kuue kuu vanune lehmvasikas	0,14	36
4	Kuni kuue kuu vanune pullvasikas	0,11	45
5	Lehmmullikas alates kuue kuu vanusest kuni poegimiseni	0,49	10
6	Pullmullikas alates kuue kuu vanusest kuni realiseerimiseni	0,34	15
7	Lammas koos kuni üheaastase tallega, muu lammas	0,21	24
8	Hobune koos kuni kuuekuuse varsaga, muu hobune	0,37	14



# Loomade karjatamise nõuded

Loomade karjatamise nõuded  
vegetatsiooniperioodil:

- Loomade karjatamisel peab söötmis- ja jootmiskoht paiknema tasasel maal, vähemalt 20 meetri kaugusel karstilehtrist, väljaspool veekogu veekaitsevööndit ja kaevu sanitaarkaitse- või hooldusala.
-



# Välipidamisala nõuded

- Loomade pidamine välipidamisalal ei tohi põhjustada keskkonnoahtu ega pinna- ja põhjavee saastumist virtsa ja sõnnikuga.
-





# Välipidamisala







## Välipidamisala nõuded

Loomade pidamine välipidamisalal ei tohi põhjustada keskkonnoahtu ega pinna- ja põhjavee saastumist virtsa ja sõnnikuga.

---





# Ajutine söötmiss- ja jootmiskoht

Ajutine söötmiss- ja jootmiskoht on loomade söötmiss- ja jootmissala, mis ei paikne kahel järjestikusel aastal samas kohas.

- ... ei tohi rajada:
    - maaparandussüsteemi drenaažitoru kohale,
    - kaitsmata põhjaveega, liigniiskele ega üleujutatavale alale.
  - .... paiknemine:
    - tasasel maal,
    - 50 meetri kaugusel pinnaveekogust, k aevust ja karstilehtrist.
-



# Ajutine söötmiss- ja jootmiskoht

- Ajutisele söötmiss- ja jootmiskohale lisada **piisavalt allapanu**.
  - Piisavaks allapanuks saab pidada olukorda, kus välipidamisala söötmiss- ja jootmiskoht on puhas ja kuiv.
  - Eemaldada sealt sõnnikut vähemalt korra aastas.
  - Pärast loomade välispidamisalal pidamise lõpetamist tuleb ajutise söötmiss- ja jootmiskoha alune **pinnas haljastada** vegetatsiooniperioodi alguses.
-





Ajutine söötmis- ja jootmiskoht

---



# Alaline söötmiss- ja jootmiskoht

- Alaline söötmiss- ja jootmiskoht on loomade söötmiss- ja jootmissala, mis paikneb ühes ja samas kohas vähemalt kahel järjestikusel aastal.
  - Kaitsmata põhjaveega alal olev söötmiss- ja jootmiskoht peab vastama alalise söötmiss- ja jootmiskoha nõuetele.
  - Alaline söötmiss- ja jootmiskoht peab olema lekkekindel.
-





# Alaline söötmiss- ja jootmiskoht

- Ehitamisel peab kasutama materjale, mis tagavad lekkekindluse söötmiss- ja jootmiskoha eksploatatsiooniaja vältel.
  - Selleks, et vältida toitainete leostumist põhjavette ja pinnaveega ärakannet, tuleb alalisel söötmiss- ja jootmiskohale lisada piisavalt allapanu ja eemaldada sealt sõnnikut vähemalt korra aastas.
  - Piisavaks allapanuks saab pidada olukorda, kus välipidamisala söötmiss- ja jootmiskoht on puhas ja kuiv.
-



# Alaline söötmiss- ja jootmiskoht

- Asukoha tingimused:
    - 1) seda ei tohi rajada:
      - veekaitsevööndisse,
      - maaparandussüsteemi drenaažitoru kohale,
      - liigniiskele ega üleujutatavale alale;
    - 2) see peab paiknema:
      - tasasel maal,
      - vähemalt 50 meetri kaugusel pinnaveekogust, kaevust ja karstilehtrist.
-





# Alaline söötmiss- ja jootmiskoht

---



# Rakendussätted

- Alaline söötmiss- ja jootmiskoht peab olema lekkekindel.
- Jõustus 2023. aasta 1.oktoobril.





KLIIMAMINISTEERIUM

# Kaitsmata põhjaveega alad

Maa-ameti geoportaal

KAARDIRAKENDUSED



 [info »](#)

Version: X-GIS 2



🔍 Otsing

🔍 Otsing

?

MAA-AMET

Põllumajanduse veekaitsepiirangud

Kaardirakenduse teemakihid

- Vee- ja keskkonkaitselised objektid
- Vee- ja keskkonkaitselised piirangud
- Kalded
- Põhjavee kaitstus
  - Põhjavee kaitstuse hinn...
  - Põhjavee kaitstuse hinn...
- Veekogumite seisund
- Pria andmed
- Mullastiku kaart
- Looduskaitse
- Kaitstikkaart

Minu kihid

Aluskaardid

50 km  
1:1907651

X:6511091.38 Y:329050.56  
B:58.705668 L:21.049668  
Kõrgusinfo:

Maa-amet 2023  
Eesti Geoloogia teenus, OÜ Eesti Geoloogiakeskus

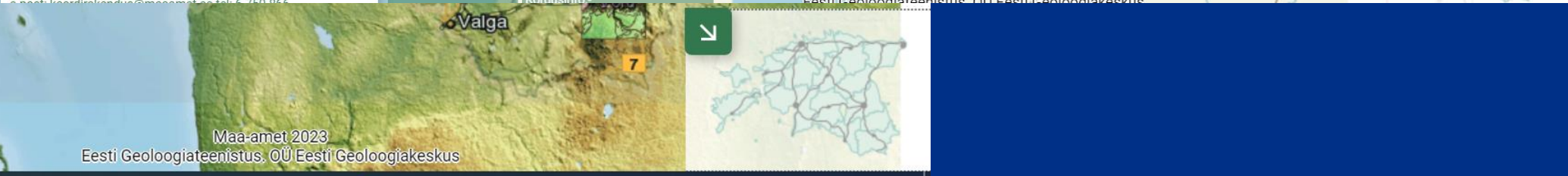
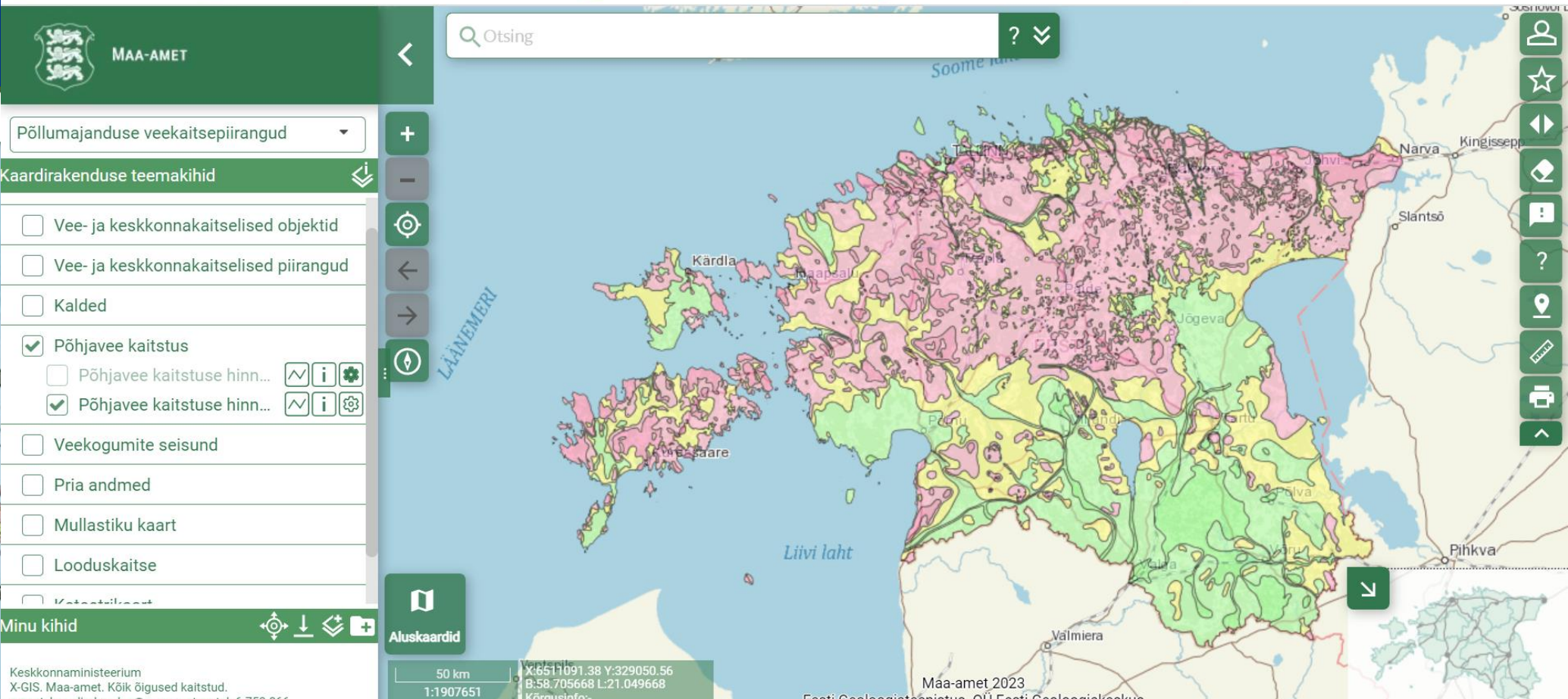
50 km  
1907651

X:6449130.90 Y:643126.12  
B:58.159828 L:26.431860  
Kõrgusinfo:

Valga

Maa-amet 2023  
Eesti Geoloogia teenus, OÜ Eesti Geoloogiakeskus

11:20







# Põhjavee kaitstuse kaart

- Põhjavee kaitstuse kaart iseloomustab maapinnalt esimese aluspõhjalise veekompleksi põhjavee looduslikku kaitstust ehk reostusohhtlikkust.
  - Põhjavee kaitstuse kaardil jaotatakse alad viide kaitstuse klassi.
  - **Kaitsmata alad on tumeroosad,**
  - nõrgalt kaitstud alad roosad,
  - **keskmiselt kaitstud alad kollased,**
  - suhteliselt kaitstud alad helerohelised ja
  - **kaitstud alad rohelised.**
-



PÕHJAVEE KAITSTUSE KLASS	REOSTUS- OHTLIKKUSE TASE	PINNAKATTE PAKSUS (m)		PIIRKONNA KIRJELDUS
		MOREEN, ALEU- RIIT, SAVILIIV	SAVI, LIIVSAVI	
KAITSMATA	VÄGA KÕRGE	< 2	-	Alvar, karstiaala, aluspõhja lõikuv vooluveekogu
NÕRGALT KAITSTUD	KÕRGE	2 - 10	< 2	
KESKMISELT KAITSTUD	KESKMINE	10 - 20	2 - 5	Aluspõhjaline veepide, mille paksus on üle 2 m, tasakaaluala
SUHTELISELT KAITSTUD	MADAL	20 - 50	5 - 10	Põhjavee ülevoolu piirkond
KAITSTUD	VÄGA MADAL	> 50	> 10	Regionaalne veepide

Põhjavee kaitstuse teemakaardi koostamisel kasutatav klassifikatsioon





# Vead loomade välipidamisel

## Välipidamisala söötmine ja jootmiskoha nõuded

- Ajutise söötiskoha valik ja aukoht (asub veekogule liiga lähedal, kaitsmata põhjaveega alal, ei tõsteta õigeaegselt teise kohta, ümbrus on segi tambitud ja virts voolab)
- Alalisele söötiskohale pole lisatud piisavalt allapanu (virst voolab, sõnnik on lükkamata)
- Karjatamine veekaitsevööndis (kaldaerosioon ja veekogu risustamine, kallasraja sulgemine, lisasööda andmine)



**KLIIMAMINISTEERIUM**