

## Kaitsealade tõhus majandamine

Tähelepanu! Käesolevas ettekandes esitatud informatsiooni ja seisukohti tuleb käsitleda autoritepoolse nägemusena, mis ei pruugi väljendada Eesti Maaülikooli seisukohti antud küsimustes.

Henri Järv ja Raul Rämson, 2024



Euroopa Maaelu Arengu  
Põllumajandusfond:  
Euroopa investeeringud  
maapiirkondadesse

# Klassikaline looduskaitse - rahvuspargid

- | Yellowstone Rahvuspark, USA (1872).
- | Bogd Khan Uul Rahvuspark, Mongoolia (1783)?
- | Royal Rahvuspark, Australia (1879).
- | Euroopa, 9 rahvusparki **Rootsis** (1909), Hamra, Garphyttan Ängsö, Gotska Sandon, Abisko, Pieljekaise, Sarek, Stora sjöfallet and Sonfjället.
- | Virunga Rahvuspark (1925), Kongo.
- | Santa Teresa Rahvuspark (1916), Uruguay.
- | **Lahemaa Rahvuspark** (1971).



# Kaitsealade laienemine

Rohkem kui 44000 liiki on väljasuremisohus

See on 28% kõikidest uuritud liikidest



AMPHIBIANS

41%



MAMMALS

26%



CONIFERS

34%



BIRDS

12%



SHARKS & RAYS

37%



REEF CORALS

36%



SELECTED CRUSTACEANS

28%



REPTILES

21%



CYCADS

70%



- I **Elurikkuse kahanemine ja liikide kadumine** on juba aastakümneid olnud keskseks üleilmseks keskkonnaprobleemiks.
- I On üldlevinud arusaam, et **kaitsealad mängivad elurikkuse tagamisel ja kahjulike inim mõjude vähendamisel peamist rolli.**
- I Seetõttu on **kaitsealade arv ja pindala** viimase viiekümne aasta jooksul **drastiliselt kasvanud.**

## Viimase ~30 aasta jooksul:

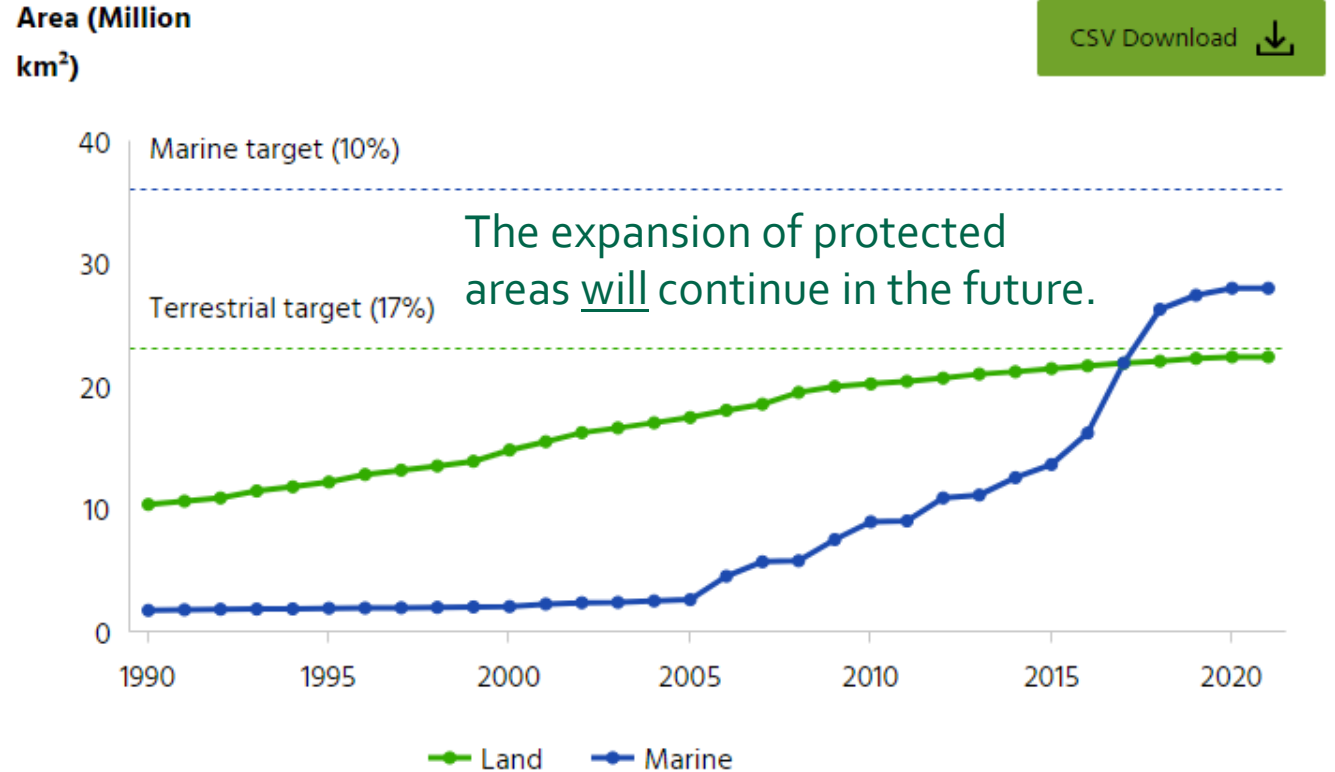
- Kaitsealade pindala maismaal on suurenenud kaks korda (2x).
- Mereliste kaitsealade pindala on suurenenud viisteist korda (15x).

ELi elurikkuse strateegia aastani 2030:  
**2030. aastaks on vähemalt 30% EL maa- ja merealadest kaitse all** (increase 4% of land and 19% of sea areas).

2020. aasta järgne globaalse elurikkuse raamistik: **kaitsealade ja muude tõhusate pindalapõhiste kaitsemeetmetega (OECM) on kaetud vähemalt 30% maailma maa- ja merealadest.**

Järv ja Rämson, 2024

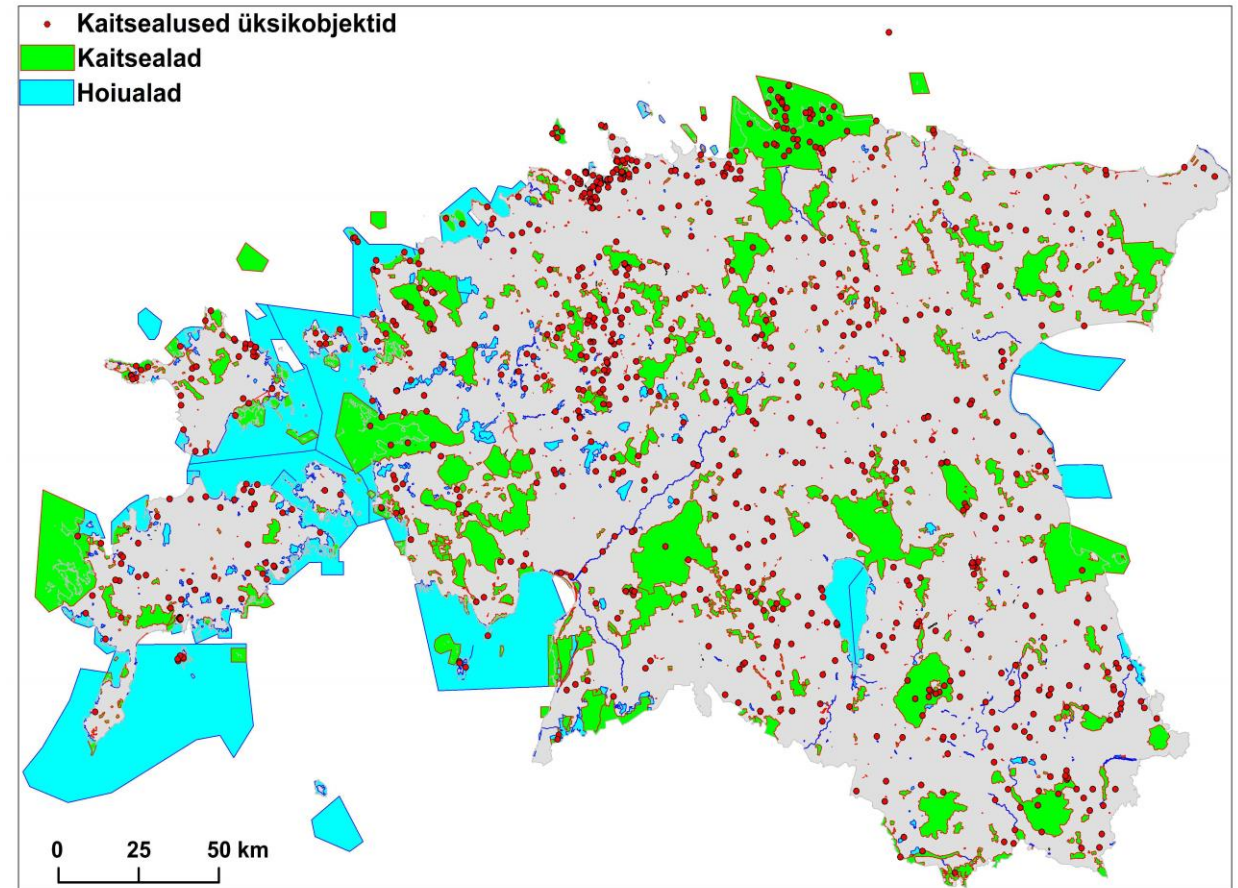
## Change in protected area and OECM coverage since 1990



UNEP-WCMC and IUCN (2021) Protected Planet: The World Database on Protected Areas (WDPA) and World Database on Other Effective Area-based Conservation Measures (WD-OECM) [On-line], May 2021, Cambridge, UK: UNEP-WCMC and IUCN. Available at: [www.protectedplanet.net](http://www.protectedplanet.net).

# Kaitsealune pind Eestis

- | Looduse mitmekesisuse säilitamiseks ning ohustatud liikide ja elupaikade soodsa seisundi tagamiseks on Eestis võetud kaitse alla:
  - | 19,8% maismaast
  - | 29,2% kogu vee-alast.
- | **Kaitsealust pinda** on Eestis kokku 1 649 562 ha, mis **on 23,4% riigi pindalast** (koos territoriaalmerega; seisuga 31.12.2023; kaitsealad.ee andmetel)



# 2024. aasta 1. jaanuari seisuga oli Eestis kokku 4450 kaitstavat loodusobjekti:

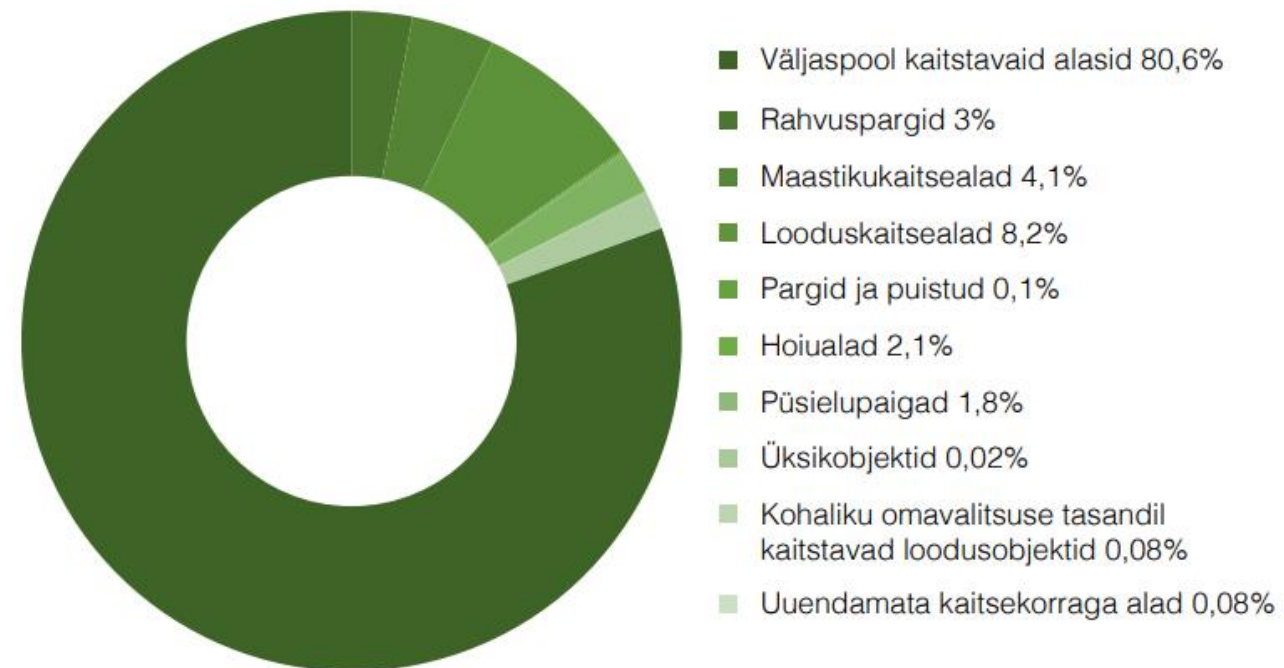
- | looduskaitsealasid 242;
- | maastikukaitsealasid 150;
- | maastikukaitseala eritüüpe: parke ja puistuid 458;
- | rahvusparke 6;
- | vana ehk uuendamata kaitsekorruga alasid 4;
- | hoiualasid 308;
- | püsielupaiku 2041;
- | kohaliku omavalitsuse tasandil kaitstavaid loodusobjekte 28;
- | kaitstavaid looduse üksikobjekte 1088.

| Kaitsealad (n=859)

| Kaitsealade maaomand (2020.a seisuga):

➤ Riigiomand 76,6%

➤ Eraomand 21,3%



Allikas: Eesti looduse kaitse aastal 2020

# IUCN majandamiskatégorieate klassifikatsioon

Rangelt  
kaitstavad  
alad

- Ia – loodusreservaat (puutumatu loodus);
- Ib – puutumata loodusega ala (sihtkaitsevööndi looduslik osa);
- II – rahvuspark (Eesti rahvuspargid ei kuulu siia kategooriasse);
- III – kaitstav looduse üksikobjekt;

Inim-  
mõjuga  
alad

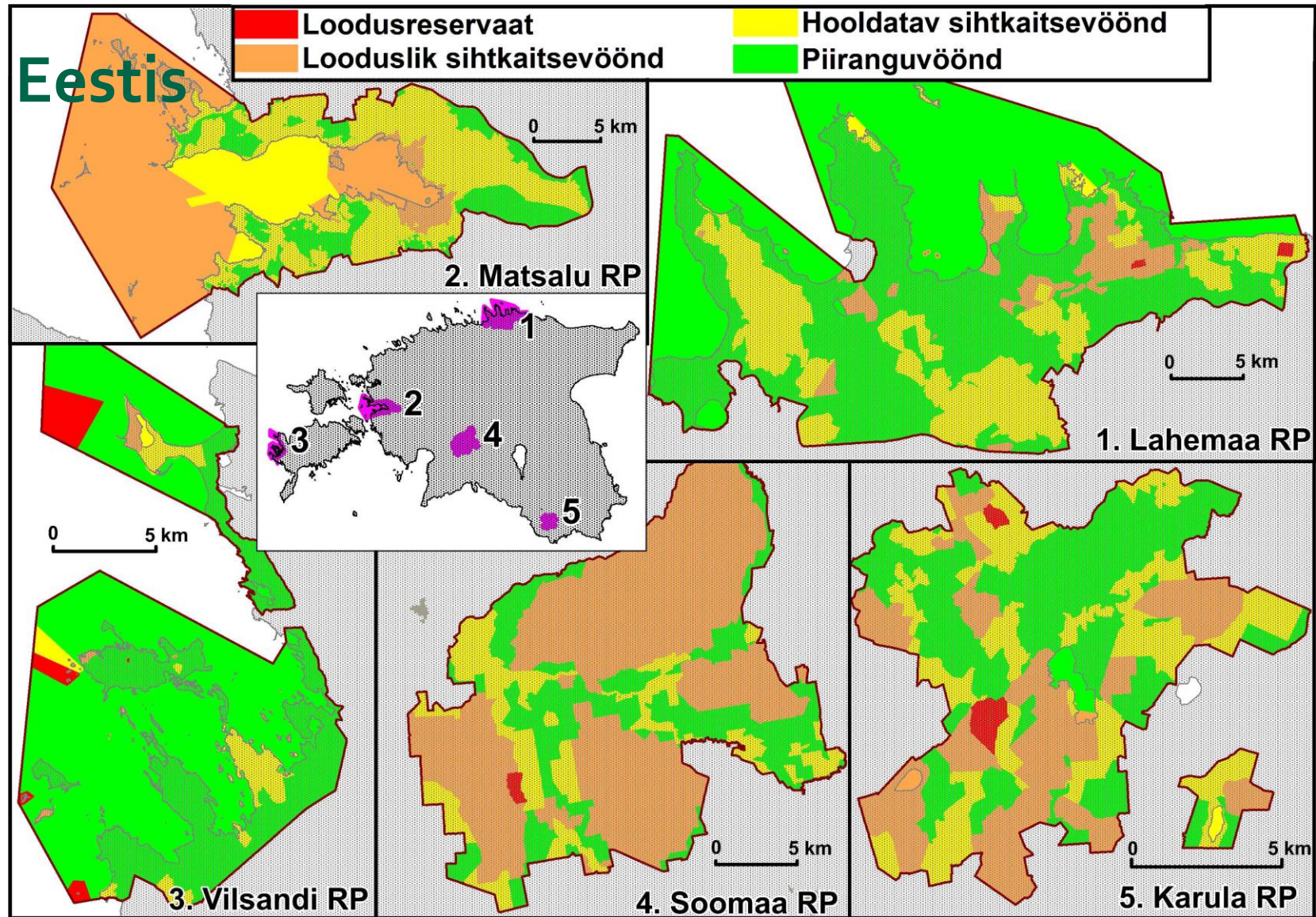
- IV – elupaiga/liigi kaitseala (sihtkaitsevööndi hooldatav osa);
- V – maastikukaitseala (ka sihtkaitsevööndi hooldatav osa);
- VI – säästliku looduskasutusega kaitseala (piiranguvöönd).

# Kaitsealade tsoneering Eestis

I Lähtuvalt kaitse-eesmärkidest on Eesti rahvuspargid ja looduskaitsealad tsoneeritud järgmistesse kategooriatesse:

- reservaat (IUCN kat. Ia),
- looduslik sihtkaitsevöönd (IUCN kat. Ib),
- hooldatav sihtkaitsevöönd (IUCN kat. IV)
- piiranguvöönd (IUCN kat. VI).

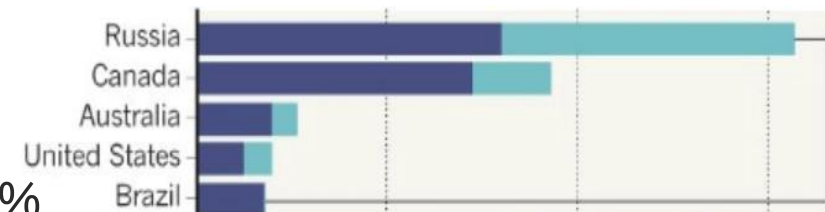
I Maastikukaitsealadel ja püsielupaikades reserveate pole.





# Rangelt kaitstavad ja inimmõjuga kaitsealad

- | Üle 70% maailma ürgloodusest asub vaid viie riigi territooriumil.
- | Ligi 80% maismaa ökosüsteemidest (v.a Antarktika) ja peaaegu 90% ookeanist on inimtegevusest mõjutatud.
- | Rohkem kui 75%-l maailma kaitsealadest esineb mingit tüüpi inimtegevust.
- | **Kaitsealad ei ole loogiline ega ka võimalik rajada ainult inimtegevusest puutumatele loodusaladele.**



- | **IUCN klassifikatsioonil puudub hierarhia** ning kõik kaitsealad, olenemata nende majandamiskategooriast, on kaitse seisukohast olulised.
- | Paljud kaitsealade sidususe ning kõrge liigi- ja elurikkuse poolest väärtuslikud kaitsealad (sh. enamik **Euroopas asuvaid kaitsealad**) kuuluvad vähem piiravatesse majandamiskategooriatesse (**IUCN kat. IV-VI**).

# Globaalse loodushoiu põhimõtete muutus

- | Kaitsealad kui puutumata looduslikud alad ➡ **nägemus inimeste ja looduse harmoonilisest koeksisteerimisest.**

Lisaks loodushoiule oodatakse kaitsealadelt ka:

- | **kliimamuutuste leevendamist;**
- | panustamist **tasakaalustatud** ja **kestlikku sotsiaalmajanduslikku- ja regionaalarengusse;**
- | **pärandkultuuri ja kultuurmaastike säilitamist;**
- | inimeste **vaimse ja füüsilise tervise** säilitamist;
- | ja panustamist **inimeste heaolusse** selle kõige laiemas mõttes.



# Kaitsealade sotsiaalmajanduslik mõju

- | Lisaks elurikkuse kaitsele **on kaitsealadel** ka oluline **sotsiaalmajanduslik mõju**.
- | Suur osa **kaitsealadest** asuvad **maapiirkondades** ja äärealadel, kus **sotsiaalmajanduslik olukord** on linnakeskustega võrreldes **tagasihoidlikum**.
- | Seetõttu võib **kaitsestaatusel** olla **oluline roll** kohalike ja piirkondlike **sotsiaalmajanduslike tingimuste kujundamisel**.
- | Sotsiaalmajandusliku **mõju suund (positiivne–negatiivne)** ja **ulatus (oluline–vähemoluline)** sõltub suuresti kaitseala tüübist ning haldus- ja kaitsekorralduslikust süsteemist ja meetmetest.

# Kaitsealade tõhusus ja õiglane haldamine/juhtimine/majandamine

- I Pelgalt **kaitsealuse maa pindala** suurendamine **ei taga** laiendatud **eesmärkide saavutamist**.
- I Selleks peavad kaitsealad olema ka **tõhusalt ning õiglaselt hallatud ja majandatud**.
- I **Õiglust on raske mõõta**, kuna erinevates piirkondades ning kogukonna ja üksikisiku tasandil tajutakse õiglust erinevalt.
- I Sõltub suuresti **haldussüsteemist** (*governance*) ja selle **toimimisest** ning rakendatud **kaitsekorralduslikest meetmetest** (*management practices*).

# Haldussüsteem ja kaitsekorraldus

- | **Haldussüsteem** - määrab milline organisatsioon või huvigrupp valitseb kaitseala ja vastutab selle eest.
- | **Kaitsekorraldus** – konkreetsete tegevuste, vahendite ja meetmete rakendamine valitud eesmärkide saavutamiseks.
- | **Kaasavad või välistavad süsteemid** (ka tsentraliseeritud või detsentraliseeritud), lähtuvalt huvigruppide kaasamisest ja koostöö ulatusest.

| Kaitsealad võivad olla hallatud ja kaitse korraldatud (IUCN jaotus):

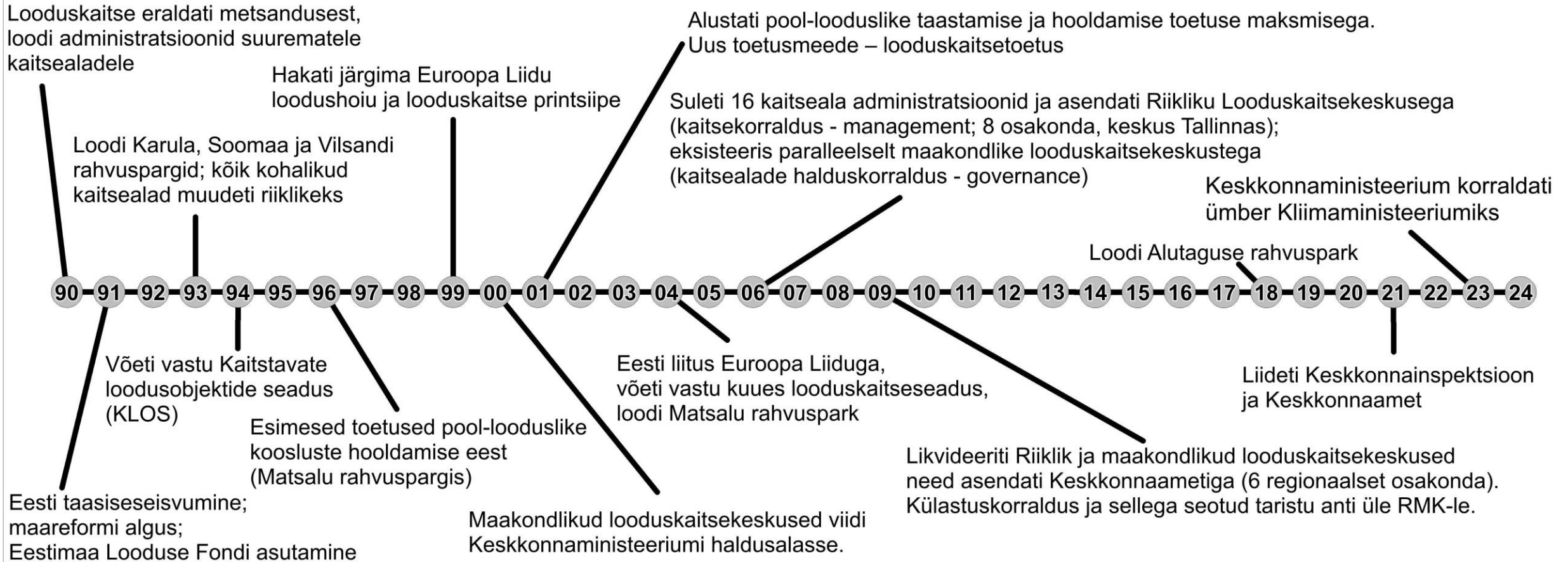
1. valitsusasutuste poolt (eranditult)
2. mitmete huvigruppide poolt (kaasjuhtimine).
3. eraomaniku, mittetulundusühingu või ettevõtte poolt.
4. põlisrahvaste ja kohalike kogukondade poolt.

tsentraliseeritud



detsentraliseeritud

# Olulised sündmused Eesti looduskaitse alates 1990.



# Kaitsealade tõhusa haldamise printsiibid

- **Vastutus (Accountability)** - otsustajad vastutavad avalikkuse ja huvigruppide ees; huvigruppidel on ligipääs infole ning neil on võimalik saada adekvaatset infot ja selgitusi otsustusprotsessi kohta taasesitatavas vormis.
- **Tulemuslikkus (Performance)** - pädev administreerimine; piisav institutsiooniline võimekus ja inimressurss; võimalikele takistustele ja ohtudele vastupidav kaitsekorraldus.
- **Suunatus (Direction)** - kohalike inimeste probleemide ärakuulamine ja mõistmine ning konkreetsete lahenduste otsimine; avatus uutele ideedele ja protsessidele, vajadusel juhtrolli võtmine; hea käitumismudeli propageerimine; järjepidevus teoorias ja praktikas.



By Box Repsol - GP de Alemania 2021, commons.wikimedia.org

# Kaitsealade õiglase haldamise printsiibid

- I **Legitiimsus ja avatus** (*Legitimacy and voice*) - diskrimineerimine puudub; seisukohtade vaba väljendamine; dialoog huvigruppide ja kaitseala valitseja vahel; usaldus huvigruppide vahel; reeglitest peetakse kinni vabatahtlikult ja mõistvalt.
- I **Õiglus** (*Fairness*) - hästi korraldatud ja võrdsuse põhimõtteid arvestav looduskaitse; kaitsestaatusest tulenevate kulude ja tulude võrdne jaotus; õiglane ja mittediskrimineeriv konfliktide lahendamine; austatakse inimeste protseduurilisi ja materiaalseid õigusi





# Kaitsealade tõhususe ja õigluse hindamine

- | Vaatamata vältimatule vajadusele ei ole kaitsealade tõhusust ja õiglust senini **piisavalt ja adekvaatselt hinnatud**.



Napib informatsiooni, eriti Euroopast.

- | Haldus- ja kaitsekorralduslike meetmete (ja nende tulemuste) hindamise abil **parandada kaitsealade tõhususe seiret**.
- | **See on** nii metoodiliselt kui sisuliselt **suur väljakutse**.
- | Tegemist on kompleksse ja keerulise protsessiga mida **ei saa (ei tohiks) teha ainult paberil**.



# Kaitsealade tõhususe hindamine

- | Kaks tasandit – riiklik ja kaitseala tasand.
- | Baseerub METT-4 metoodikal.
- | Eesmärgiks võimalikult palju tugineda Eesti olemasolevale poliitikale, praktikale ja teabele.
- | Teine oluline lähtekriteerium - looduskaitse ressursside piiratus.

Kiiresti,  
lihtsalt ja  
odavalt?



Käesolev aruanne koostati Euroopa Liidu rahalisel toetusel tehnilise abi rahastamisvahendi kaudu ja koostöös Euroopa Komisjoni struktuurireformide toetamise peadirektoraadiga. Selle sisu eest vastutab(vad) ainuisikuliselt autor(id). Käesolevas aruandes väljendatud seisukohti ei saa lugeda Euroopa Liidu ametliku arvamuse väljenduseks.

## Riiklik metoodika elurikkuse kaitsemeetmete tulemuslikkuse hindamiseks Eestis

Väljund 3 - lõpparuanne

30. mai 2024

Kas kaitsealade tõhususe hindamiseks? Või just ja pelgalt elurikkuse kaitsemeetmete tulemuslikkuse hindamiseks?

# Noppeid metoodikast

- | Üldiselt kümneaastane tsükkel – iga-aastased hindamised (1. tase) + mahukam vahehindamine 5. aastal (2.tase) ning täishindamine 10. aastal (3. tase).
- | Hindamist viib läbi Keskkonnaamet koostöös teiste pädevate ametiasutustega.
- | Peamiselt hinnatakse edusamme kaitse-eesmärkide saavutamisel ja kaitsekorralduslike meetmete rakendamisel ning kaardistatakse survetegureid.
- | 1. tase – sisuliselt võimalik genereerida automaatselt; 2. tase – võib teha mitteseotud ametnik; 3. tase – 2-3 päeva tööd (sh.kaasamisüritus).

# Noppeid metoodikast

| Autorite hinnangul ei vasta metoodika kaitsemeetmete sotsiaalmajanduslike kulude ja kasu hindamise osas Kliimaministeeriumi ootustele.

| Ministeerium palus kaaluda:

*"**positiivset** mõju, mida elujõuliste ökosüsteemide säilitamine avaldab elanikele, ning kas praegused piirangud kaitsealadel on optimaalsed või kas võiks anda täiendava juurdepääsu loodusvaradele".*



| Ei saa, kuna praegu ei ole looduskaitsele seatud konkreetseid sotsiaalmajanduslikke eesmärke ei riiklikul ega kaitseala tasandil.

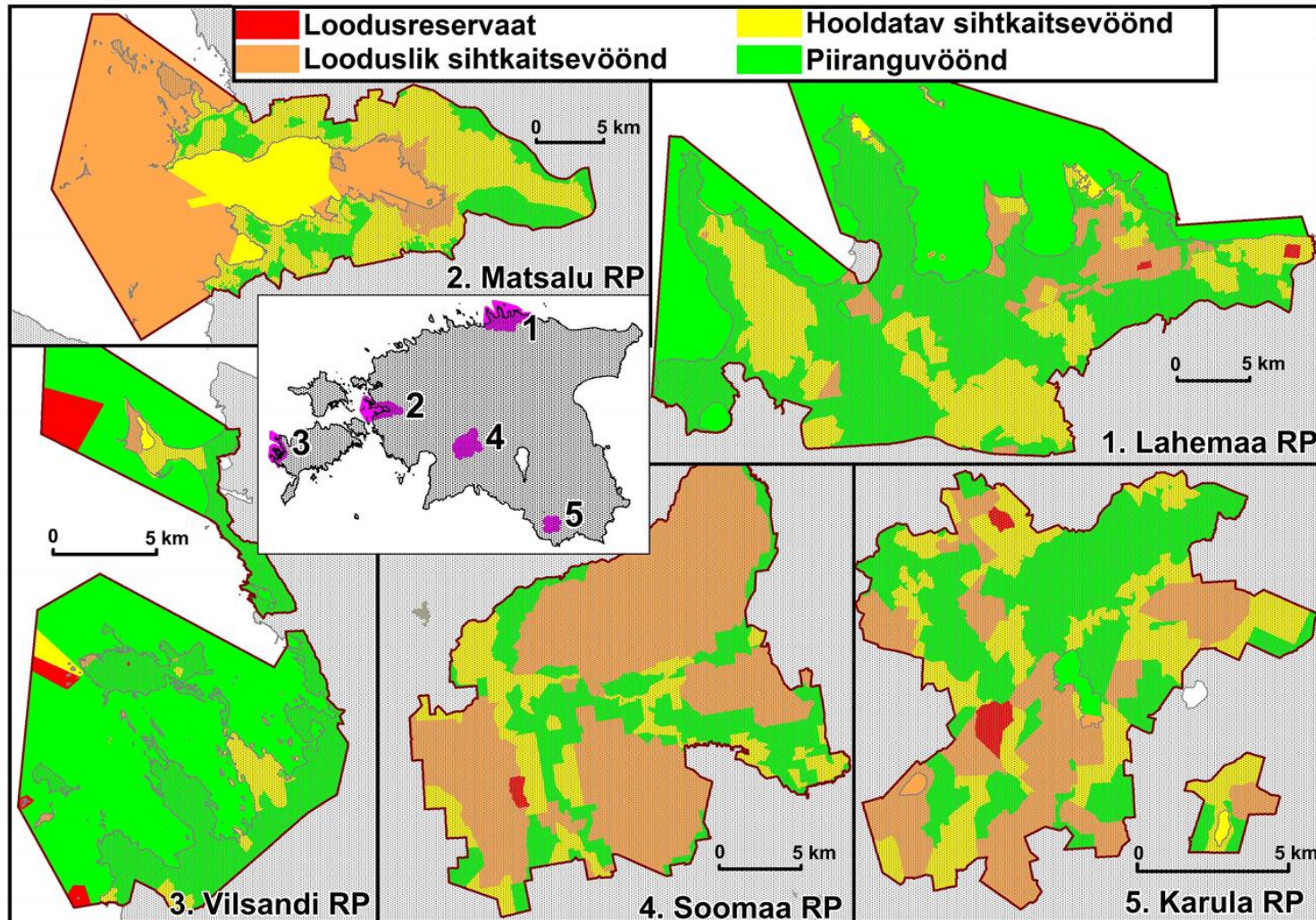
# Noppeid metoodikast

- | Kaitsekorralduskavades soovitatakse kirjeldada ka teisi väärtusi peale “elustiku” ja “elupaikadega” seotute (nt. sotsiaalsed, kultuurilised, rekreatiivsed, rahalised).
- | Leitakse, et pole piisavalt tähelepanu pööratud kultuurilistele ja sotsiaalmajanduslikele eesmärkidele – soovitus need seada koos eeldatava saavutamise ajaga.
- | On tähele pandud, et looduskaitsemeetmete rakendamise võimalused riigi- ja eramaadel on erinevad (nt. pool-looduslike koosluste hooldamine).

# Võimalusi laiemapõhjalisema info kogumiseks

- I **Kvantitatiivsed meetodid** on peamiselt keskendunud mõjude defineerimisele ja nende ulatuse hindamisele.
- I **Kvalitatiivsete meetodite** eesmärk on anda rohkem sisulist teavet selgitades miks ja kuidas mõjud on ilmnenud.
- I Haldussüsteemi, sotsiaalmajanduslike mõjude ning inimeste heaolu hindamisel **peetakse** järjest **olulisemaks** koguda infot ja hinnata olukorda **kohalikul tasandil otsesuhtluse teel**.
- I Aja- ja töömahukas, metoodiliselt iseenesest lihtne aga **teostuse osas nõudlik**.
- I Enimkasutatav andmekogumismeetod on **struktureeritud küsimustik** kombineerituna **süvaintervjuu**dega (+ kvantitatiivsed näitajad ja muud olulised andmed).

# Uuring: kaitsealade haldussüsteemi ja kaitsekorralduslike meetmete mõju inimeste heaolule ning kohalikele sotsiaal-majanduslikele oludele



## Viidi läbi 5+1 rahvuspargis:

- Lahemaa
- Matsalu
- Vilsandi
- Soomaa
- Karula
- +Sebeži rahvuspark Venemaal

## Üksteisest väga erinevad:

- suurus (Karula 123km<sup>2</sup> – Lahemaa 747 km<sup>2</sup>)
- asukoht (sh. maismaa – veeala)
- maastik
- ligipääsetavus
- tsoneering
- asutus
- maaomand (6% eramaid Soomaal – 66% Vilsandil)

# Struktureeritud süvaintervjuud

Eesmärk oli koguda kvalitatiivset teavet kohalike elanike ja huvirühmade hoiakute ja arvamuste kohta.

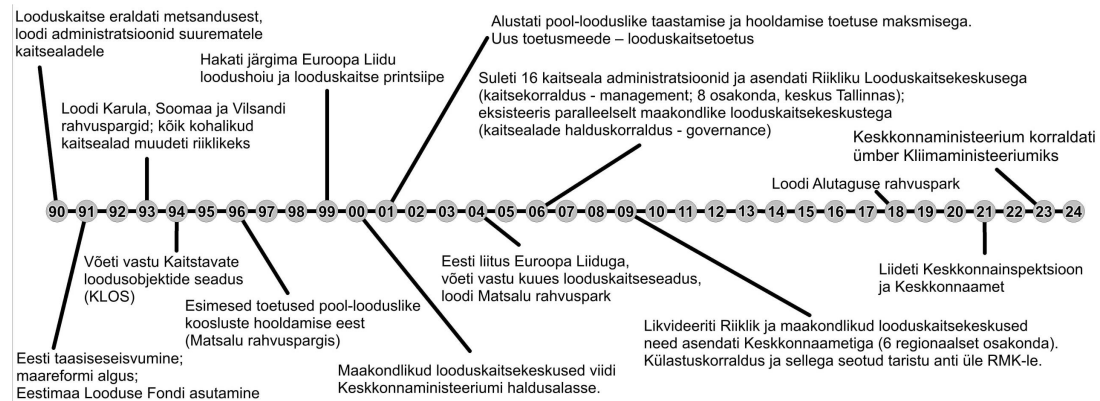
- | Intervjuud – 130 süvaintervjuud (+ 24 Sebeži rahvusparkis Venemaal);
- | viidi läbi kohapeal; turismi ja põllumajanduse madalhooajal; ~45 minutit kuni 2 tundi; kuni infoküllastuse saavutamiseni.
- | Võimalikult lai hulk huvigruppe, keda reeglid ja piirangud võiksid kõige enam mõjutada.
- | Põhjalik eeltöö esialgsete informantide väljaselgitamiseks + lumepalli meetod kohapeal.
- | Lai teemadering alates haldussüsteemist kuni isikliku keskkonnakäitumiseni.





# Tulemusi kombineeriti teiste meetoditega:

- intervjuude tulemusi kombineeriti kvantitatiivsete sotsiaal-majanduslike ja heaolunäitajate analüüsiga;
- võrreldi ja analüüsiti rahvusparkide sees ja nende ümbruses olevate külade sotsiaal-majanduslikke näitajaid;
- uuriti, analüüsiti ja võrreldi tulemusi sarnase, kuid erineva haldamis- ja kaitsekorraldussüsteemiga Sebeži rahvusparki tulemustega Venemaalt;
- kõrvutati tulemusi varasemate, samades rahvusparkides läbi viidud sarnaste uuringutega (25 aastane aegrida)
- asetati muutused Eesti looduskaitset mõjutanud tähtsamate sündmuste konteksti.



# Tulemusi

- | **Tugev toetus riiklikule kaitsealade haldussüsteemile ja kaitsekorraldusele** - väiksem korrupsioonirisk, piisav pädevus ja ressursside kättesaadavus.
- | **Loodus- ja keskkonnahoiuga seotud probleemid on järk-järgult vähenenud** tänu toetuste kehtestamisele, maastiku taastamis- ja hooldustöödele ning avalikkuse teadlikkuse paranemisele.
- | **Teadlikkus ja rahulolu looduskaitse tegevusega oli parem rahvusparkides,** kus püüti kaasata kohalikke ning **toimus tõhus dialoog** kaitseala valitseja ja elanike vahel.

# Tulemusi

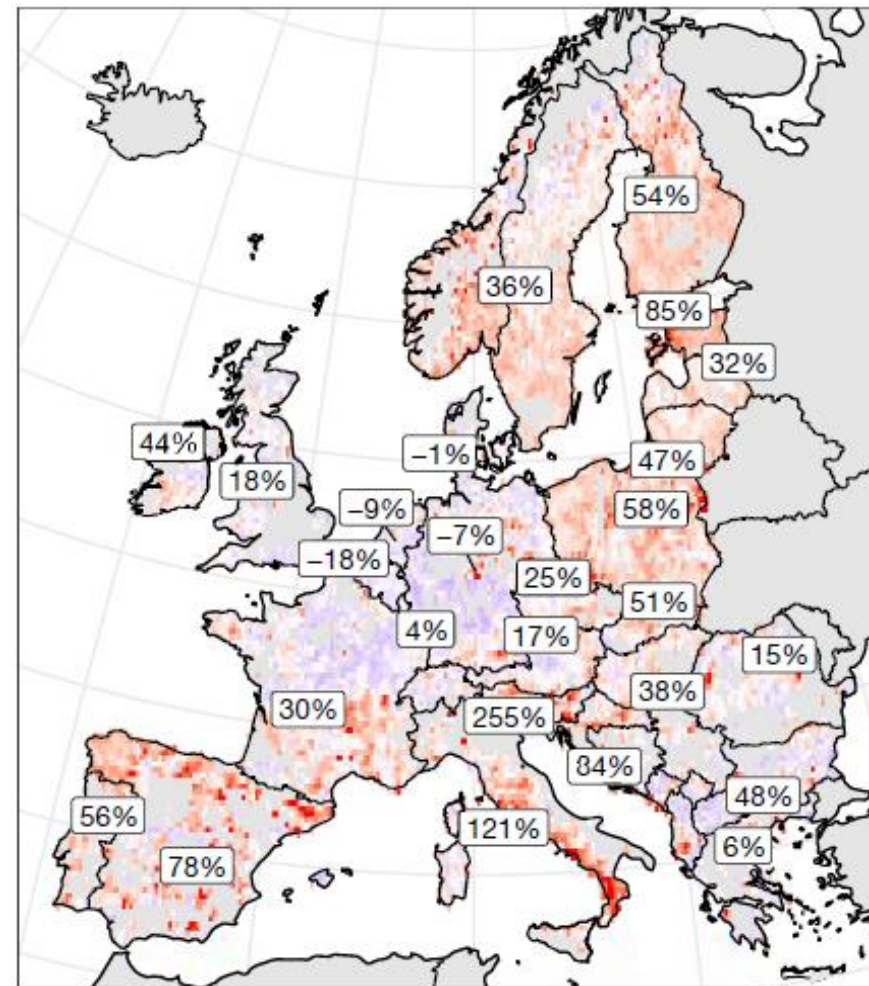
- I Haldussüsteemi **tsentraliseerimine ja kaitsealade administratsioonide kaotamine** on toonud kaasa looduskaitse järkjärgulise **distantseerumise kohalikest oludest ja elanikkonnast**, põhjustades mitmeid probleeme, näiteks:
  - kohalike elanike ja ettevõtete majanduslik ebakindlus;
  - kaitseväärtuste ohustatus;
  - mure harjumuspärase elukeskkonna säilimise pärast (nt. suurenev raiesurve);
  - kaitsekorralduseks vajalike rahaliste vahendite ja tööjõu puudus;
  - suutmatus kontrollida piirangutest kinnipidamist;
  - vähene külastustaristu ja selle ebapiisav hooldus – alarahastamine;
  - ...

# Illustreerimaks muret kaitseväärtuste ohustatuse pärast:

Metsaraie on tänaseks jõudnud ka kõrge loodusväärtusega- ning kaitsealadele, muuhulgas ka riigimetsas.

Raiutud metsamaa pindala muutus Euroopas perioodil 2016-2018 võrrelduna perioodiga 2004-2015.

Allikas: Ceccherini, G., Duveiller, G., Grassi, G., Lemoine, G., Avitabile, V., Pilli, R., Cescatti, A., 2020. Abrupt increase in harvested forest area over Europe after 2015. Nature 583, 72–77.



Change in harvested forest area  
2016–2018 versus 2004–2015 (%)

-100 0 100 200

0.2° × 0.2° grid cell, for 2016–2018 versus 2004–2015 (labels refer to aggregated national values). Grey areas represent countries not included in the analysis. Maps generated using GEE<sup>22</sup>.

# Tulemusi

Eestis asuvad rahvuspargid suures osas **eramaal**, mistõttu on **vajalik ja põhjendatud** tavapärasest enam **arvestada kohalike elanike ja maaomanike huvidega**, mida aga pole piisavalt praktiseeritud.

Kuidas võtta😊?

- I **Erandite vältimine:**
  - **riivab kohalikku õiglustunnet** (nt kalapüügilubade jagamisel),
  - **omab olulist sotsiaal-majanduslikku mõju** (nt riigihanked maastikuhoolduslepingute sõlmimiseks, võimaluste vähesus puidu varumiseks, ehitusnõuded),
  - **vähendab motivatsiooni** (rahvuspargid on ühishüvis, kuid koorem lasub kohalikel).



# Järeldused

- | Heaolu on suhteline, ajas muutuv ja sõltub konkreetsetest kaitsealal elavatest inimestest.
- | Algsed sotsiaal-majanduslikud tingimused kaitsealadel on olnud sarnased teiste sarnaste maapiirkondadega, kuid haldussüsteem ja kaitsekorraldus saavad neid oluliselt mõjutada (nii positiivselt kui negatiivselt, kuid reeglina samaaegselt mõlemas suunas).
- | Looduskaitse järkjärguline tsentraliseerimine on negatiivselt mõjutanud kohalikke sotsiaalmajanduslikke tingimusi ning kaitsealade tõhusust. Mitmetasandiline ja kaasav haldussüsteem ja kaitsekorraldus soodustavad kaitsealade tõhusust ja õiglust (inimasustatud kaitsealade puhul).

# Järeldused

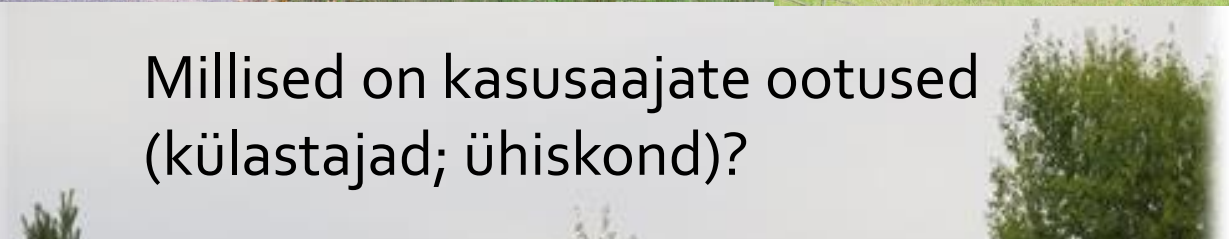
- | Eramaade kaitse alla võtmine ei ole olnud vabatahtlik ning kompensatsioonimehhanismid pole olnud õiglased ega piisavad.
- | Lisaks õiglastele rahalistele hüvitistele võiks ühe võimaliku kompenseeriva meetmena kaaluda ka piirangute leevendamist alalistele elanikele.
- | Toetused, õiglane hüvitis ja austus kohalike elanike vastu on kaitseala majandamise tõhususe ja õigluse tagamiseks üliolulised. Sellistel meetmetel on olnud tugev positiivne mõju rahvusparkides nii meil kui mujal.
- | Kaitsealade tulemuslikkus sõltub suuresti kohalike elanike kaasatusest ja teadlikkusest.



Millistena tahame oma rahvusparke tulevikus näha?



Millised on kasusaajate ootused (küllastajad; ühiskond)?



Soomaa RP, Foto Aleksander Kaasik, Wikimedia commons



Soomaa RP kohalik raudmees, Indrek Hein



# Soovitused

- 1. Looduskaitse tuleb tuua kohalikele oludele lähemale**, eelistades seejuures polütsentrilist mitmetasandilist haldus- ja kaitsekorralduslikku süsteemi ning **taastades rahvusparkide administratsioonid**.
- 2. Rahvuspargid on ühishüvis, mille eest kohalikud ei peaks maksma rohkem** ega kandma suuremat koormat kui ülejäänud ühiskond. Tõhusa kaitsekorralduse ja õiglaste kompensatsioonimeetmete rakendamiseks tuleb tagada piisav rahastus.
- 3. Kohalike inimeste huvidega arvestamine peab minema üle teooriast praktikasse**, vajaduse korral tuleb teha kohalikele rohkem erandeid ning ametnikel peavad olema selleks suuremad volitused, võimalused, kindlustunne ja õiguslik tugi.

# Soovitused

- 4. Võtta kasutusele ja taastada meetmed kohaliku elanikkonna paremaks kaasamiseks maastikuhooldusse**, luues stabiilsed tingimused ehk eelistades kohalikke elanikke, soosides neid maastikuhoolduslepingute sõlmimisel ning makstes õiglase suurusega toetusi (vajaduse korral lähtumata madalaimast turuhinnast).
- 5. Tõhustada pingutusi sidusrühmadega kontakti hoidmiseks ja nende teadlikkuse parandamiseks** rahvusparkidega seotud küsimustes. Ühe meetmena tuleb alustada/taasalustada/jätkata rahvuspargi uudiskirja väljaandmist paberkujul kõikides rahvusparkides (ja seda eraldi rahastada).

# Mõtteineks

- I Rahvas usaldab endiselt riiki (riiklikku haldus- ja kaitsekorralduslikku süsteemi), **kuhu ja miks on kadunud riigi usaldus rahva vastu?**  
(1936. aastal üks (1) riiklik looduskaitseinspektor ja 588 looduskaitse usaldusmeest ).
- I Kohapealsete oludega tutvumine, kaardistamine ja suhtlemine on kallid, aeganõudev ja keeruline.  
**Kas me üldse saame endale looduskaitset praegusel kujul ja mahus lubada?**
- I Viimased 15 aastat on Eesti looduskaitse haldussüsteem liikunud üleilmsetele soovitudele vastupidises suunas.  
**Kas teiste kogemustest ja vigadest õppimist saab pidada tõhusaks?**
- Mured tunduvad väikesed ja kauged niikaua, kui need ei ole enda tagaaias.  
**Kuidas muuta kaitsealad kõigi ühiseks "aiamaaks"?**

