



PÕLLUMAJANDUS- JA TOIDUAMET



Euroopa Maaelu Arengu
Põllumajandusfond:
Euroopa investeeringud
maapiirkondadesse

Euroopas levivad taudid ning Eesti valmisolek ja toimetulek võimalikuks kriisiks

Põllumajandus-ja Toiduamet

09.10.2024

Anne-Ly Veetamm

Loomatervise- ja heaolu osakonna juhtivspetsialist

Millest räägime?

- Taudide levik Euroopas 2024
- Valmisolek tauditõrjeks

Millised lamba ja kitsetaudid meid hetkel ohustavad?

	Kategooria	Tõrjemeetmed	Kompenseerimine
Lammaste ja kitsede rõuged	A	Kohustuslikud	Jah
Väikemäletsejaliste katk	A	Kohustuslikud	Jah
Lammaste katarraalne palavik	C	Pädeva asutuse suuniste kohased	Ei
Epizootilise hemorraagia viiruse infektsioon	D	Rakenduvad kauplemispiirangud	Ei

Väikemäletsejaliste katk e. Peste des petits ruminants

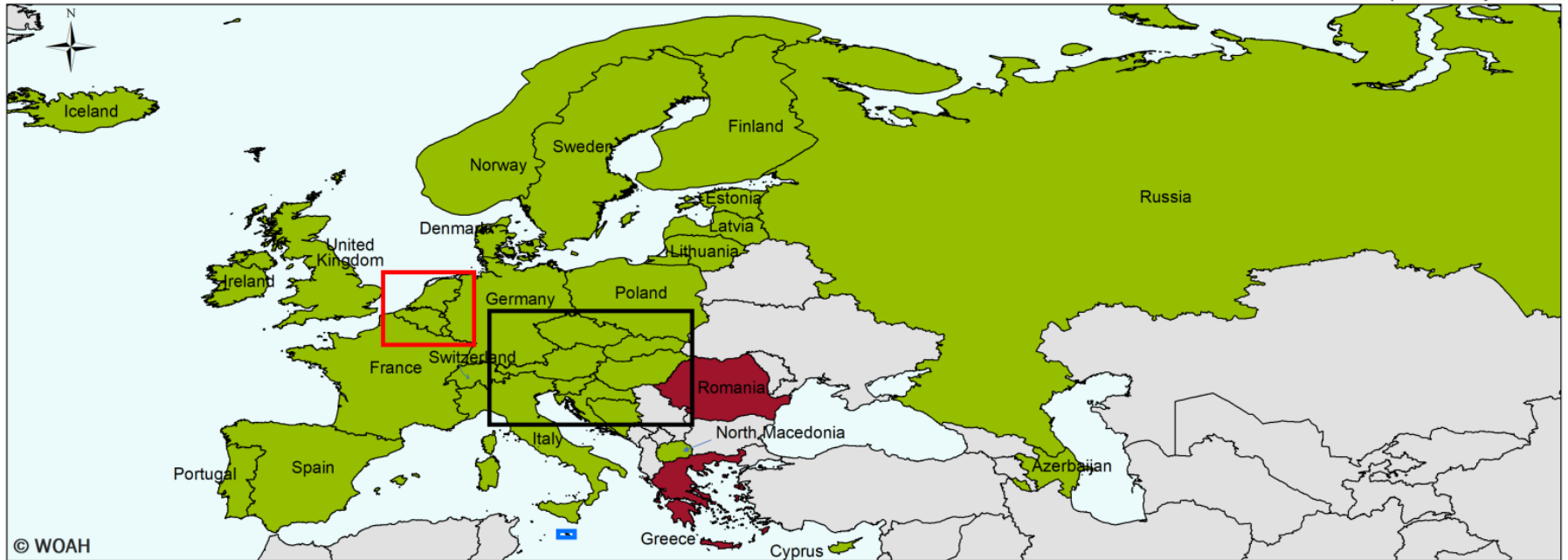
- Kitsede ja lammaste, kuid ka uluksõraliste , nagu näiteks hobuantiloplaste, gasellaste , kitslaste alamsugukondadesse kuuluvate kabiloomaliste metsloomade väga nakkav viirushaigus.
- Tekitajaks on Paramyxoviridae sugukonna Morbillivirus perekonda kuuluv viirus, mis on oma antigeenide poolest lähedane veiste katku tekitajale.
- Haiguse peiteaeg on kuni 21 päeva. Eristatakse ägedat, üliägedat , alaägedat ja kroonilist haigusekulgu.
- Haigust iseloomustavad ägeda kulu korral palavik, ninaeritised ja hingamisraskused, nekrootiline suuõõnepõletik, abort, köha ning kõrge suremus.
- Haigestunud loomadel on kõrge palavik, nõrevool silmadest ja ninast, loomad on loiud ning nad ei saa süüa, kuna suus on valulikud haavandid. Loomadel areneb raske kopsupõletik ja kõhulahtisus, mille tagajärjel nad surevad. Veistel ja sigadel kulgeb haigus ilma kliiniliste tunnusteta ning nemad nakkust ei levita


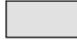

Haigus on levinud Aafrikas, Lähis-Idas ja Aasias ning haigusel on nendes piirkondades suur majanduslik mõju.



EUROPE: WOAAH Members' official peste des petits ruminants status map

Last update July 2024



-  Members recognised as free from PPR
-  Countries without an official status for PPR
-  Suspension of PPR-free status



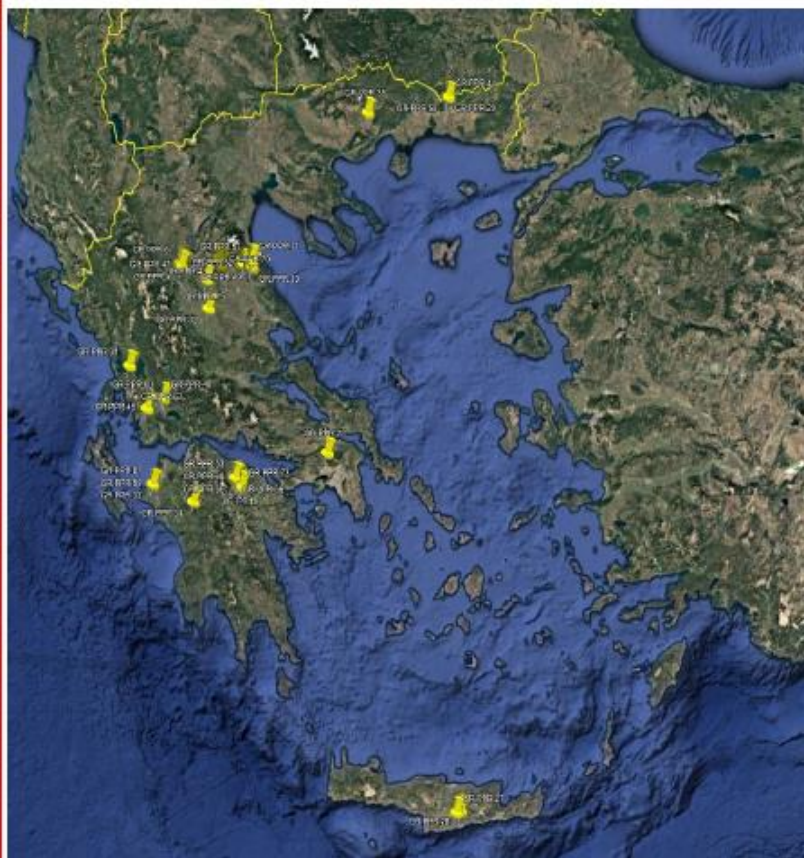
Väikemäletsejaliste katk

Kreekas tuvastati esimene väikemäletsejaliste katku juhtum 11.07 Kreeka keskosas Thessalia piirkonna majapidamises, kus peeti 264 lammast ja kitse. Haigus on nüüdseks levinud ka Lääne Kreekasse Peloponnesose ja Joonia mere saarte piirkonna lamba ja kitsekasvandustesse. Kokku 82 juhtumit, viimane 02.10

Rumeenias tuvastati esimene väikemäletsejaliste katku juhtum 19.07 Tulcea regioonis lambafarmis, kus peeti üle 50 tuhande lamba. Edasi on haigust tuvastatud mitmel pool Tulcea ja Constanta piirkonnas. Lisaks tuvastati PPR ka riigi lääneosas asuvas 2 lambafarmis. Kokku 67 juhtumit, viimane 02.09

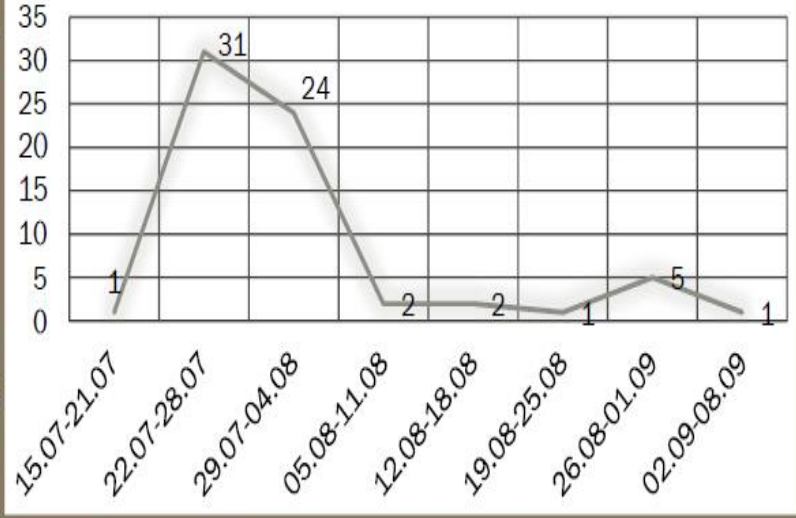
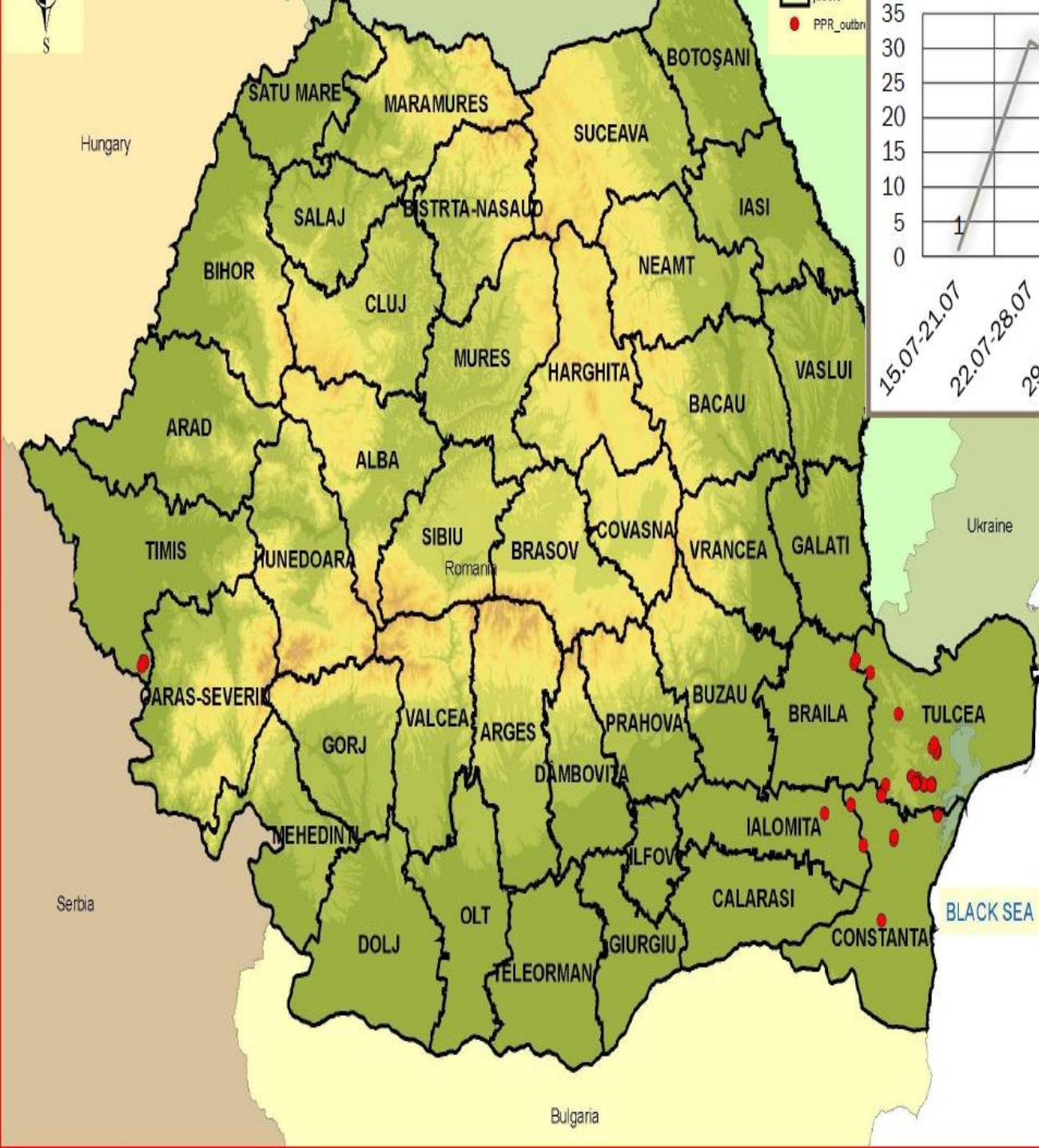
**PPR in Greece July - September 2024
(2024/1-2024-73)**

Data of the overall surveillance



Surveillance		
Regions/Regional Units	No of visits	No of animals (clinical examinations)
<i>Drama</i>	63	11.379
<i>Rodopi</i>	353	50.053
<i>Irakleio</i>	510	135.100
<i>Korinthia-Arcadia- Argolida</i>	336	68.438
<i>Region of West Greece (Achaea, Ilia, Aetolia Acarnania RUs)</i>	3.109	476.221
<i>Attica</i>	27	5.150
<i>Region of Thessaly (Larisa, Trikala, Karditsa, Magnisia RUs)</i>	3.221	921.591
TOTAL	7.619	1.667.932

33.338 sheep and goats culled



PPR evolution in Romania 19.07 - 24.09.2024

67 outbreaks
~ 235.000 animals affected

Lammaste ja kitsede rõuged

- Lammaste ja kitsede rõuged on väga nakkav, ägedalt kulgev lammaste ja kitsede haigus, mis iseloomustub naha ja limaskestade mädavillilise lööbega.
- Haigust põhjustab valdavalt kitsede rõugeviirus ning harvem lammaste rõugeviirus, mis mõlemad kuuluvad *Poxviridae* sugukonda *Capripoxvirus* perekonda.
- Eestis pole lammaste ja kitsede rõugeid diagnoositud. Haigus esineb enamikus Aafrika ja Lähis-Ida riikides. Diagoositud ka Venemaal Pihkva oblastis mõni aasta tagasi, Hispaanias möödunud aastal
- Haigus levib piisknakkusena otsese kontakti korral loomaga, kellel on limaskestadel haavandunud sõlmjad moodustised. Enne sõlmjate moodustiste tekkimist viiruse ülekannet ei toimu. Nakatumine võib toimuda ka nahakriimustuse kaudu. Viiruse ülekanne võib toimuda ka saastunud seadmete, sõidukite, sööda, allapanuga. On täheldatud ka levikut putukate vahendusel (väike roll

- Haigus levib piisknakkusena otsese kontakti korral loomaga, kellel on limaskestadel haavandunud sõlmjad moodustised.
- Enne sõlmjate moodustiste tekkimist viiruse ülekannet ei toimu.

Nakatumine võib toimuda ka nahakriimustuse kaudu. Viiruse ülekanne võib toimuda ka saastunud seadmete, sõidukite, sööda, allapanuga. On täheldatud ka levikut putukate vahendusel (väike roll)

Haigustunnused

- palavik (tavaliselt 40° - 42°C, 4-7 päeval peale nakatumist)
- hingeldamine, loidus;
- silmaaugude turse, pisaratevool, valguskartus, silma sidekesta põletik, nina limaskesta põletik (algul vesine, hiljem mädane);
- lümfisõlmede suurenemine;
- nahakahjustused (1-2 päeva peale palavikku) eelkõige villavabadel aladel - kaela- ja kubemepiirkond, silmalaud, lahkliha, munandikott, udar. Rõugekahjustustele on iseloomulik väljakujunemine staadiumitena:
- punaste laikude (2-3 cm diameetriga) väljakujunemine algab 1-2 päeva peale palaviku teket;
- 1-2 päevaga laigud tihkenevad, tekivad sõlmekesed, mida ümbritseb punane ääris – paapulid, mis võivad korbastuda, areneda villideks.

LKR haigustunnused:

Silmalaugude turse, pisaratevool, valguskartus.

Silma sidekesta ja nina limaskestast põletik.

Nahakahjustused (mädavilliline lööve), enamasti villavabadel aladel (kaela-, kubemepiirkond, silmalaud, udar).

Kõrge palavik (üle 40°C), loidus, hingamisraskused.

Suurenenud lümfisõlmed.

Kliiniliselt haigestuvad üldjuhul lambad. Raskemini haigestuvad talled. Kitsed ja veised on haiguse sümptomiteta kandjad.

Haigestumus 70-90%, suremus 5-10%, aga võib olla ka 100%.

Teadmiseks



Üldjuhul haigestuvad lambad ja kitsed.

Haigus võib kulgeda väga raskelt, eriti noorloomadel.

Pisaratevool

Paistes silmalaud ja ninasõõrmed.

Palavik(üle 40°C).

Hingamisraskused.

Nahakahjustused (mädavilliline lööve) on kõige nähtavamad kaela-, kubeme-, ninasõõrmete-, silmade-, kõrvade, kõhualuse- ja reie sisekülje piirkonnas, samuti piimanäärmete ümbruses.

Haiguse diagnoosimine



Kuidas LKR levib?

Otsene loomadevaheline kontakt

Peamine haiguse leviku viis loomalt loomale on otsene kokkupuude haigete loomadega (piisnakkus). Viirus esineb nahakahjustustes, nina- ja silmaeritistes, sõljes, piimas, uriinis ja väljaheites. Just nakatunud loomade liikumine on peamine viis, kuidas haiguse levib uutesse piirkondadesse.

Mehaaniline ülekande

Lisaks võib haigus levida ka viirusega saastunud inventari, sõidukite, sööda, jalatsite, rõivaste jms abil. Viirus võib levida nakatunud loomade nahkade ja villaga. Putukate roll viiruse levikus on teadaolevalt väheoluline.

Inimeste roll ja keskkond

Inimesed ~~ei~~ ei nakatu. Lammaste ja kitsedega kokku puutudes peavad inimesed järgima bioturvameetmeid selleks, et nad ise haigust edasi ei levitaks. Oluline on meeles pidada, et LKR viirus võib keskkonnas püsida kuni 3 kuud.



Lammaste katarraalne palavik e. bluetongue viiruse nakkus (serotüübid 1-24)

Lammaste katarraalne palavik on mäletsejaliste, peamiselt lammastel esinev haigus, mis iseloomustub palaviku, keele ja suuõõne limaskestast liigveresusega ning kärbusliku haavandumise, sõrapõletiku ja skeetilihaste degeneratsiooniga.

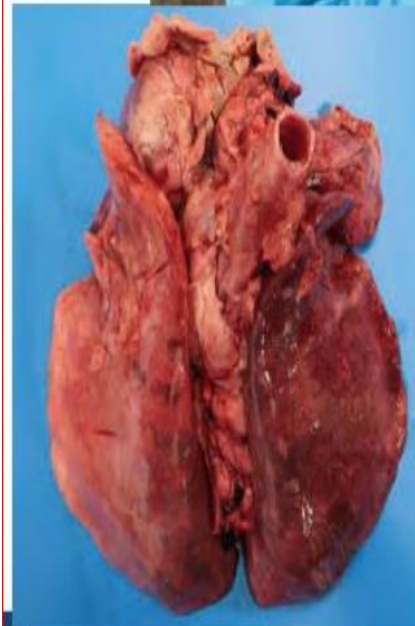
Haiguse peiteaeg kestab 5-20 päeva.

Haigus on levinud riikides, kus esineb Culicoides perekonna putukaid.

Eestis ei ole haigust diagnoositud. Eestil on ametlik haigusvaba staatus.

Tunnused lambal

- Palavik
- Limaskestade, suu, nina, Keele haavandid
- Liigne süljevool ja eritis ninast
- Pea turse
- Apaatia
- Lonkamine
- Perikardiit ja kabja eraldumine
- Kopsupõletik
- Surm
- Taastumine võib kesta kuid



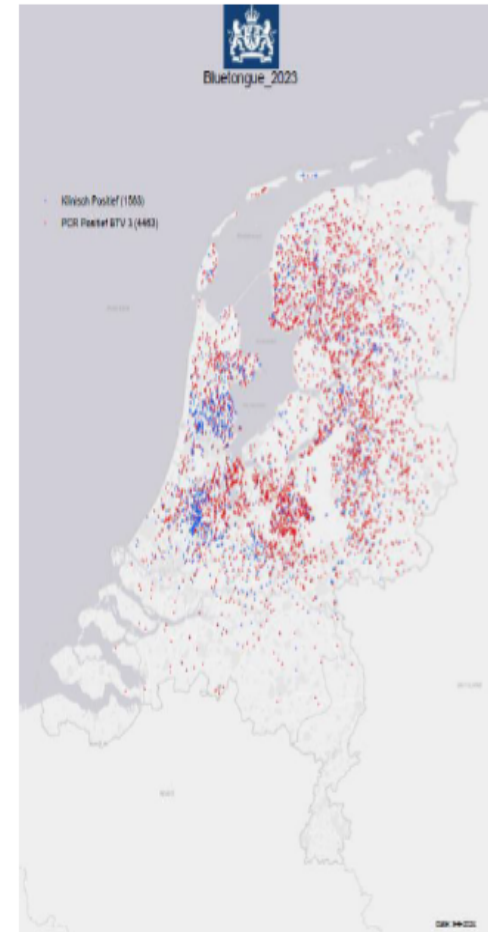
Levik Euroopas suvi 2024

- Nakatunud enamuse Lääne-Euroopa riike
- Serotüüp 3
- Iseloomulik lammaste kõrge suremus- kuni 70 protsenti
- Enamus nakatunud riike lubanud vaktsineerimise
- Puudub kauplemiseks lubatud vaktsiin

1. BTV-3 situation in the Netherlands

Chronology

- › September 3, 2023, clinical signs in sheep
- › Rapid spread in autumn
- › Decrease due to cold weather in winter
- › Resurgence in June 2024
- › Sheep, bovines, also goats, alpaca, llama's, mouflons, water buffalo
- › Whole of NL affected



Source: NVWA status 3 june 2024

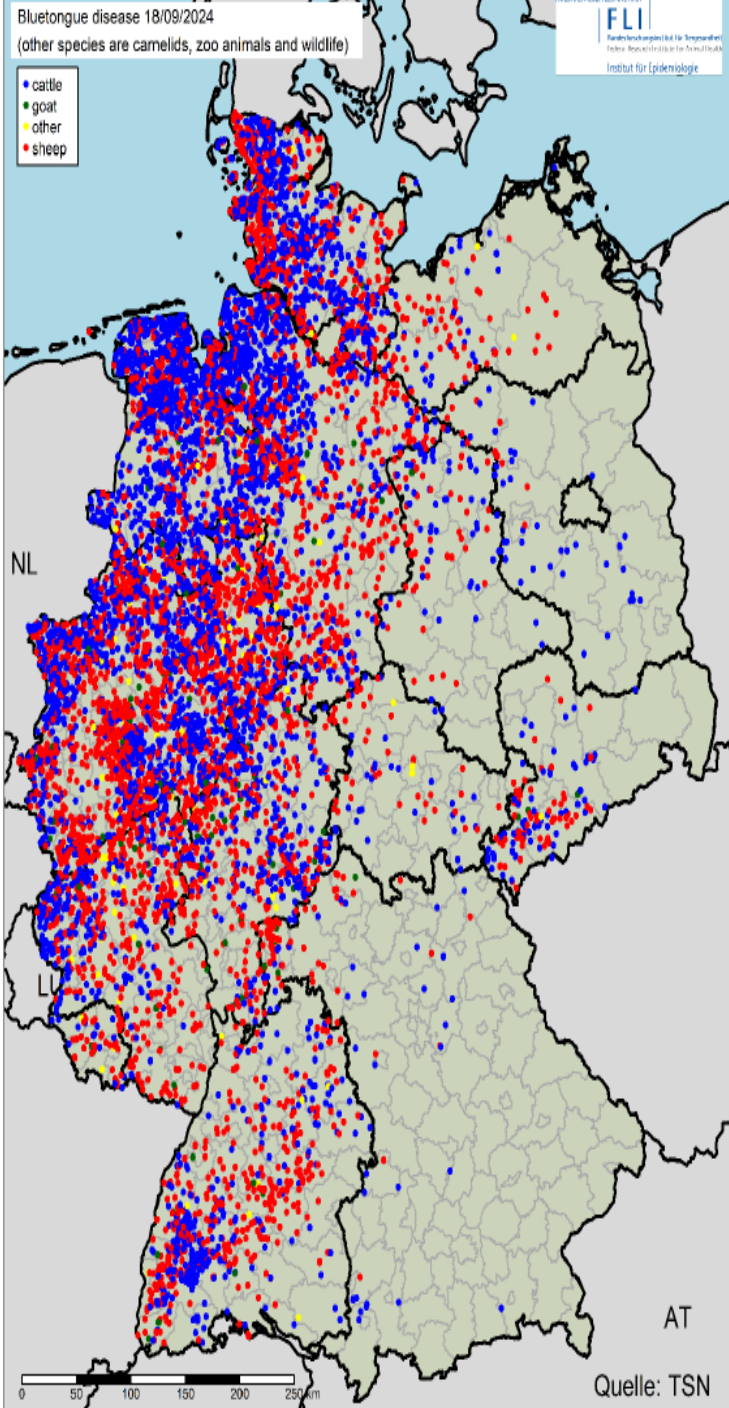
Blue: Clinical symptoms-1563 Red: PCR - 4463

BTV3 Germany

Daten:

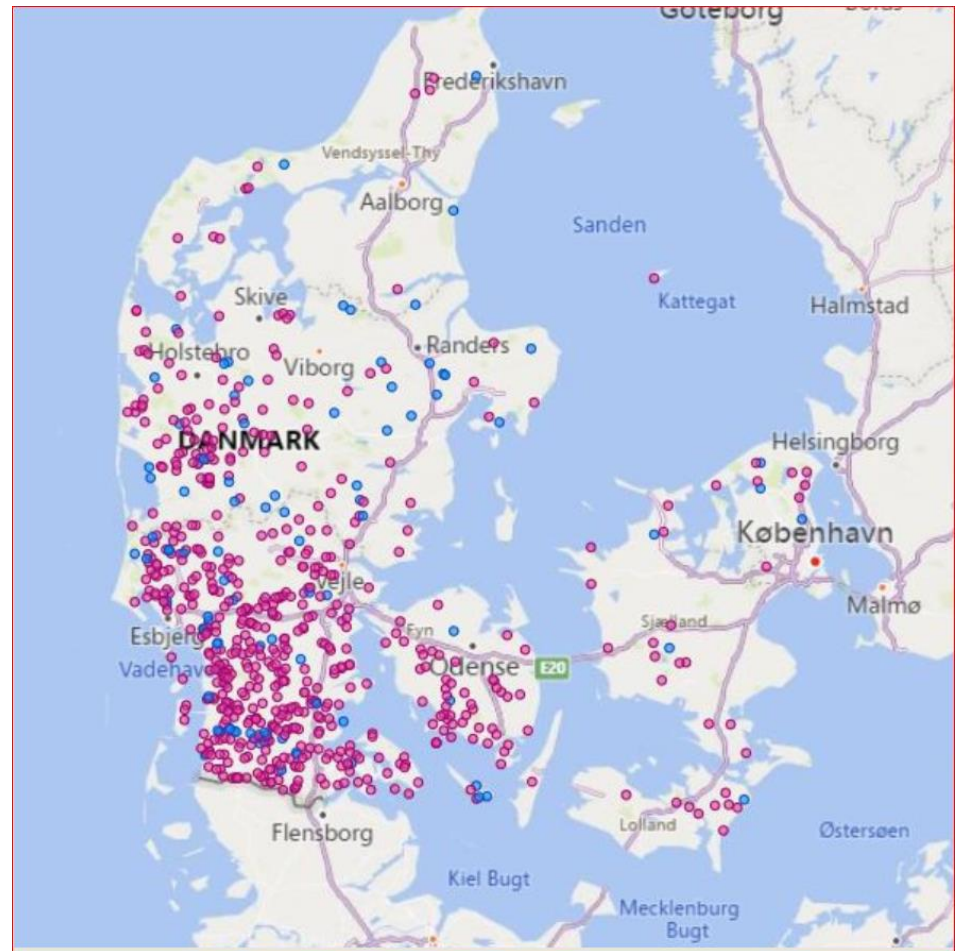
- 12.10.2023: First outbreak BTV-3 in Germany
- 31.12.2023: 24 outbreaks
- 06.06.2024: „Zweite Verordnung über bestimmte Impfstoffe zum Schutz vor der Blauzungenkrankheit“ (BTV-3-ImpfgestattungsV)
 - Permission of three vaccines
 - Inactivated vaccines
- 01.07.2024: Massive increase
- 22.08.2024: 4.748 outbreaks
- 18.09.2024: 9.941 outbreaks

Species	cattle	sheep	goats	other
n	5.540	4.148	140	113



Taani 1. juhtum kinnitatud 09.08.2024

Kokku 577 kinnitatud juhtumit
(08.10.2024)



Rootsi 1. juhtum 12.09.2024

dbruks
eriket

Bluetongue virus type 3

SE-BT-2024-00001

Västra Götalands län



Uddevalla

Cattle

2024-09-04

2024-09-12

This is a dairy farm with 59 animals. A single cow was affected with reduced milk production and intermittent lethargia.

SE-BT-2024-00002

Hallands län



Laholm

Cattle

2024-09-11

2024-09-13

This is a beef cattle farm with 123 animals. A single cow was affected with fever, erosions of the nasal mucosa and diarrhea.

SE-BT-2024-00003

Hallands län



Falkenberg

Sheep

2024-09-14

2024-09-16

This a sheep herd with 11 sheep and 11 lambs. A single sheep is showing clinical signs.

Pending

Species

Date of suspicion

Date of confirmation

Eriti ohtliku loomataudi ja tõrje VS §59

- Eriti ohtliku loomataudi diagnoosimise korral rakendavad PTA ning loomapidaja taudi leviku ennetamiseks M 2016/429 artiklites 60–71 ning M 2020/687 sätestatud meetmeid.
- [Valdkonna eest vastutav minister](#) võib kooskõlas Euroopa Liidu õigusaktis sätestatud nõuetega määrusega kehtestada eriti ohtliku loomataudi ennetamise ja tõrje täpsemad meetmed.
- Põllumajandus- ja Toiduamet teavitab loomapidajat ning loomse saaduse või loomse paljundusmaterjali käitlejat nende ettevõtetes kehtestatud meetmetest ja kitsendustest ning nende lõpetamisest.
- Põllumajandus- ja Toiduamet võib teha vajalikke tauditõrje toiminguid ka ilma loomapidaja, loomse saaduse käitleja või loomse paljundusmaterjali käitleja kohalolekuta teda sellest ette teavitamata.
- Põllumajandus- ja Toiduamet teavitab massiteabevahendi kaudu avalikkust kitsenduste kehtestamisest ja nende lõpetamisest.
- Põllumajandus- ja Toiduamet teavitab Euroopa Komisjoni viivitamata käesoleva paragrahvi alusel rakendatavatest loomatauditõrje meetmetest.
- Eriti ohtliku loomataudi või esilekerkiva loomataudi puhkemise korral rakendavad loomade tapmise või hukkamisega tegelev isik ning loomse saaduse või loomse paljundusmaterjali käitleja Põllumajandus- ja Toiduameti ettekirjutuse kohaselt loomatauditõrje meetmeid.

Lammaste katarraalne palavik

PTA regiooni juhataja paneb LKP diagnoosi ja PTA kinnitab selle käskkirjaga;

b) korraldab EMÜga koostöös epiuuringu ;

c) kehtestab kitsendused, millega piirab sihtrühma kuuluva loomapopulatsiooni loomade veo ettevõttest, kus neid peetakse, välja arvatud juhul, kui vedu on lubatud nende viivitamatuks tapmiseks (liikumine 9T tõendiga);

d) piirab sihtrühma kuuluva loomapopulatsiooni loomade paljundusmaterjali veo ettevõttest, kus neid peetakse;

e) annab korralduse võtta asjakohaseid riskimaandamismeetmeid, kui ta peab seda vajalikuks ja tehniliselt võimalikuks, et vältida või vähendada sihtrühma kuuluva loomapopulatsiooni loomade kokkupuudet siirutajate rünnakutega;

f) kohaldab tauditõrjemeetmeid kõikide ettevõtete suhtes, millel on epidemioloogiline seos kinnitatud taudijuhuga (seotud ettevõtted), sealhulgas nende suhtes, kes peavad sihtrühma kuuluva loomapopulatsiooni loomi, kes puutuvad samamoodi kui kinnitatud diagnoosiga loomad kokku nakkusohtlike siirutajatega.

b) uurib ja jälgib sihtrühma kuuluva loomapopulatsiooni tervislikku seisundit kinnitatud diagnoosiga looma pidava ettevõtte läheduses.

c) sihtrühma kuuluva loomapopulatsiooni seire ja tsoonide ulatus otsustatakse epidemioloogilise uuringu põhjal.

Vaktsineerimine: abinõu taudi leviku ja tagajärgede piiramiseks

- ✓ Pole olemas üleeuroopalise müügiloaga vaktsiine- viirusel 24 serotüüpi
- ✓ Võimalik kasutamine rahvusliku müügiloaga
- ✓ Vaktsiini hankimine
- ✓ Kes vaktsineerib
- ✓ Valdavalt vabatahtlik, kuid tungivalt soovitatav

Taudikahju hüvitamine

VS § 65: Loomapidajale hüvitatakse käesolevas seaduses ja Euroopa Liidu asjakohases õigusaktis sätestatud juhul, korras ja määras ning kooskõlas maaelu ja põllumajandusturu korraldamise seaduse § 3 lõikes 3 sätestatud nõuetega loomatauditõrjega tekkinud järgmine kahju:

- 1) ettekirjutuse alusel tapetud, sealhulgas kontrolltapetud, ja hukatud ning loomataudi tõttu hukkunud looma väärtus;
- 2) ettekirjutuse alusel hävitatud seadme, sööda, pakkematerjali ja loomse saaduse või loomse paljundusmaterjali väärtus.

(2) Käesoleva paragrahvi lõikes 1 nimetatud kahju hüvitatakse Vabariigi Valitsuse reservist selleks eraldatavatest riigieelarve vahenditest, **kui kahju on tekkinud eriti ohtliku loomataudi tõrjumisega ning Euroopa Liidu asjakohase õigusakti kohaselt kohustuslikult tõrjutava loomataudi või Põllumajandus- ja Toiduameti koostatud programmi kohaselt vajaduspõhiselt tõrjutava loomataudi tõrjumisega.**

MEM määrus nr 54

Loomatauditõrjega tekkinud kahju hüvitatakse järgmiste **kohustuslikult tõrjutavate** ja **vajaduspõhiselt tõrjutavate** loomataudide puhul:

- 1) veiste brutselloos;
- 2) veiste tuberkuloos;
- 3) veiste enzootiline leukoos;
- 4) **lammaste-kitsede brutselloos (*B. melitensis*);**
- 5) marutaud.

Parem on haigust

ennetada, kui seda

ravida!

Treening

Teadmised

Plaan

Protseduurid

Arvestus ja dokumendid

Järjekindlus

Bioturvalisusmeetmete eesmärk on karjas nakkushaiguste levimise vältimine.

Loomapidaja üldised kohustused:

korralda **isiku ja veovahendite liikumine** nii, et vältida nakkuse sissetoomist;

ära luba **kõrvalisi isikuid** loomapidamishoonesse;

ära luba **välisriigist saabunud** isikut loomapidamishoonesse enne, kui vähemalt **48** tundi on möödunud tema Eestisse saabumisest;

hoia vajadusel karja **juurde toodav loom** karjasolevatest loomadest eraldi;

hoia **haige loom** eraldi tervetest;

korralda sööda, allapanu ja muu **materjali ohutu käitlemine** nakkuse leviku vältimiseks;

korralda **näriliste ja putukate** tõrjet;

takista **metsloomade ja hulkuvate loomade** pääsemine loomapidamishoonesse;

taga, et kõiki neid nõudeid loomakasvatushoones täidetakse ning selgita ja nõua nende täitmist kõigilt, kes loomadega tegelevad

Mida saab teha oma karja hoidmiseks ja taudiks valmistumiseks?

Ettevõtte tegutsemiskava juhuks, kui taud peaks puhkema.

ettevõtte territooriumi ja loomade pidamiseks kasutatava **ehitise plaani/eskiisi/skeemi**, kus on märgitud loomade paiknemine, olemasolevad ligipääsud ja liikumisteed nii inimestele kui tehnikale, kohad söötade ja allapanu hoiustamiseks ning sõnniku ladestamiseks.

loomapidaja käsutuses olevatest ressurssidest, mida saaks taudi puhkemisel selle likvideerimiseks koheselt rakendada (**olemasolev tehnika ja tööjõud** jmt).



PÕLLUMAJANDUS- JA TOIDUAMET

Aitäh!

@pta.agri.ee