

**Teema: Copa-Cogeca metsanduse töögrupi ettevalmistav koosolek ning teisel päeval Euroopa Komisjoni ja sihtühmade ühine koosolek**  
**Toimumisaeg ja koht: 07.- 08. november 2019, Brüssel**  
**Aruande koostas: Priit Jõeäär**

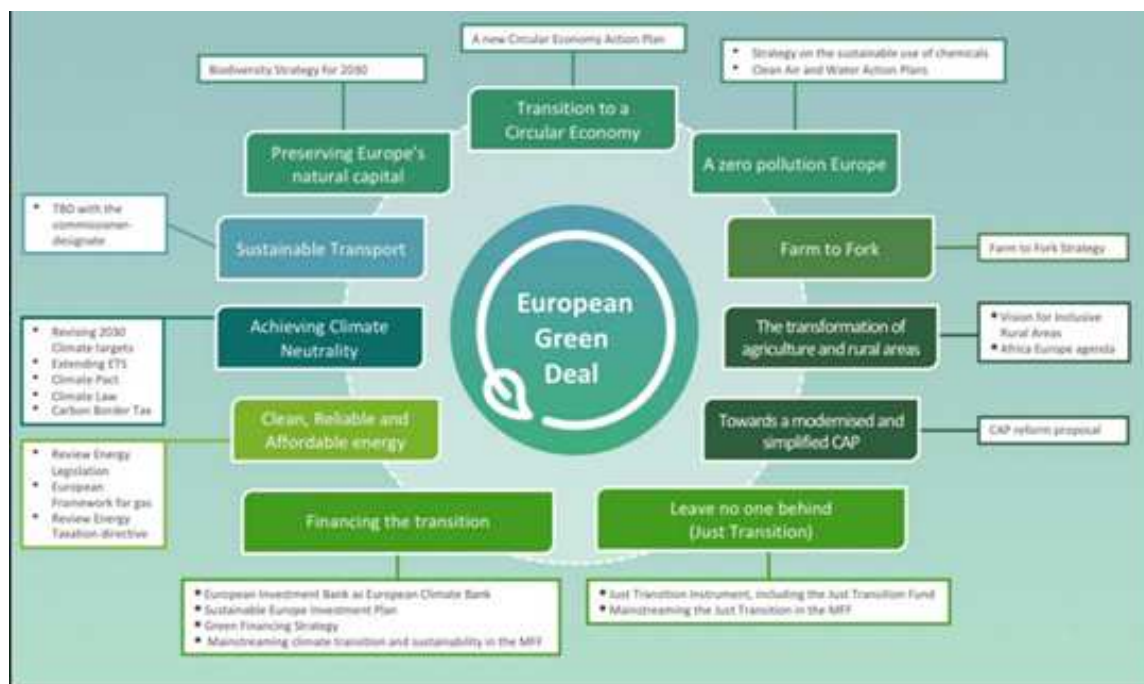
MEMO ülesehitus on seatud teemade kaupa, mitte päevakava alusel, kuna mitmed olulised teemad kordusid kahel päeval st, et kordusid ka arutelud.

## 1. Valimised Euroopa komisjoni metsanduse huvirühmas.

Esimeheks valiti hr Antonio Paula Soares Portugalist, esindab Euroopa metsaomanike organisatsiooni CEPF. Aseesimeesteks said hr Mårten Larsson Rootsist, paberi-ja tselluloositööstuse esindusorganisatsioonist CEPI ja pr Kelsey Perlman, kes esindab rohelist EEB.

## 2. Green Deal- Euroopa roheline kokkulepe

Kuulutati ametlikult presidendiks valitud von der Leyeni üheks prioriteediks, millega seatakse kliimamuutused järgmise Euroopa Komisjoni poliitilise töö esiplaanile. Lisaks ambitsioonikale plaanile esitati ka ambitsioonikas ajakava, st **100 päeva jooksul tuleb esitada tegevusplaan**. Eesmärgid ja ambitsioonid anti täitmiseks asepresidendile Timmermansile, mis ei kõla hetkel metsanduste inimeste jaoks üldse hästi ☺.



Ülaltoodud pilt, mille on koostanud EL komisjoni talitused, on esimene katse näidata “roheline kokkuleppe peamisi tugisambaid ja selle võtmevaldkondi. Kahjuks pildilt puudub METS?

Komisjon kinnitas, et metsandus hakkab siiski olulist rolli mängima nii kliima- kui ringmajanduses.

## **Peamised tähelepanekud Copa-Cogeca poolt:**

Eelseisval Euroopa poliitilisel tsüklil on potentsiaal määratleda Euroopa põllumajandus- ja metsandusmudeli kuju järgmisteks aastakümneteks.

ELi põllumajandusel ja metsandusel on otsustav roll kliimamuutustega kohanemise ja nende leevendamise tegelemisel, kuna sellel on märkimisväärne potentsiaal heidete vähendamiseks, süsiniku eraldamiseks ja majanduse jätkusuutlikuks elavdamiseks.

Metsandusel on oluline roll süsiniku sidumisel. Teadusuuringud ja innovatsioon on ELi põllumajandustootjate, nende ühistute ja metsanduse omanike jaoks uuenduslike vahendite ja lahenduste väljatöötamiseks ja pakkumiseks ülitähtsad, et parandada tootlikkust ja kohaneda kliimamuutustega, vähendades samal ajal keskkonnamõju.

## **3. Euroopa Liidu bioloogilise mitmekesisuse strateegia hindamine**

Lõplik hindamine tehakse 2020. aasta lõpuks

Hindamise kriteeriumid – efektiivsus, tõhusus, olulisus, sidusus ja EL lisandväärtus.

Peagi algavad 3 kuud avalikke konsultatsioone, 10 riiki on kaastatud näidisjuhtumite koostamiseks (Belgia, Saksamaa, Hispaania, Soome, Kreeka, Itaalia, Leedu, Holland, Portugal, Rumeenia, Slovakkia), intervjuud sidusrühmadega, esialgsed järeldused ja august 2020 lõplik raport

Koosolekul tõdeti, et Euroopa metsalindude olukord on heas seisus, kehvemas seisus on põllulinnud. Muidugi võib igas liikmesriigis teatud liikide puhul olla ka erandeid, kuid üldpilt metsas hea.

Green Deali valguses võib veel tulla üllatusi.

**KOKKUVÕTTEKS:** Ühised järeldused ja arutelud on väga olulised, ei saa kiirustada strateegia vastuvõtmisega. Kliima mõjutab oluliselt liikide seisukorda mistõttu peab analüüside tulemused sellel valguses ka läbi arutama. 10 aastat metsanduses ei ole pikk aeg. Peab kindlasti hindama väga põhjalikult 2020 strateegia tulemusi/olukorda.

#### 4. Raadamine – EL meetmed, et kaitsta ja taastada maailma metsasid

Metsad on maailmas suures ohus täna seisundi halvenemisele ja raadamisele. 800 jalgpalliväljaku suurust ala metsa kaob iga tund.

12% kõikidest kasvuhoonegaasidest tuleb maakasutusest ja maakasutuse muutustest, peamiselt tänu raadamisele. Põlismetsad eriti ohustatud.

Metsad on asendamatud, et vastu astuda jätkusuutlikkuse väljakutsetele. Metsade kadumisel on suured tagajärjed stabiilsusele, julgeolekule, kliimale, loodulikule mitmekesisusele, tervisele ja sissetulekutele.

**Otsesed mõjutajad:** põllumajanduse laienemine (80%), linnade laienemine, infrastruktuur, kaevandused

**Kaudsed mõjutajad:** nõrgad poliitikad, nõrk seadusandlus, vähene planeering, ebaselged omandisuhted ja maakasutuse õigused, illegaalsed tegevused, investeeringute puudus, mittejätkusuutlik kasutus, looduslikud mõjutajad (tulekahjud, kahjurid)

Euroopa Liidu roll- EL on suur importija ja kaubavahetaja, mis on seotud metsade seiskorraga, seega EL jagab vastutust.

EL astub samme, et kaitsta ja taastada maailma metsasid, peamiselt põlismetsasid.

#### EL 5 prioriteeti:

- a) vähendada tarbimist Euroopa liidus ja julgustada tarbima tooteid, mis ei ole pärit raadatud aladelt.
- b) Töötada partnerluses riikidega, et vähendada survet metsadele ja tagada “raadamisvaba” partnerlus
- c) Tugevdada rahvusvahelist koostööd, et peatada metsade kadumine ja julgustama metsasid taastama
- d) Suunata vahendeid jätkusuutliku maakasutuse suunas
- e) Toetada informatsiooni kättesaadavust metsade kohta ja toodete tarneahelate kohta. Toetada teadust ja innovatsiooni

NB! Eraõiguslikud sertifikaadid võivad olla osa sellest, kuid ei saa olla ainukesed võimalused.

**KOKKUVÕTTEKS:** Euroopa Liidu metsasus on viimase 10 aastaga kasvanud. Hiina on hetkel suurim ümaramaterjali importija, kuidas saame seda lahendada, et Hiina ei impordiks illegaalset materjali? Kas saame realselt mingeid meetmeid rakendada, vist mitte! Euroopa Liit on ju maailmas metsanduses edulugu, peale II maailmasõda!

## 5. EL metsade olukord, ekstreemsed sündmused sh kooreüraski puhangud

Märkimisväärsed üraski kahjustused sellel aastal Tsehhis, Austrias, Saksamaal, Itaalias, Poolas jt kohtades. Tulekahjus Kreekas, Portugalis, tormid Itaalias jne.

Saksamaal on hävinenud üraski ja põua tõttu ca 100 000 ha metsasid. Kahjud Euroopas 80 miljonit tm, 4 miljonit hektarit, mis mõjutavad meie metsatööstust kui ka ökosüsteem. Samuti mõju majandusele ja metsaomanikele.

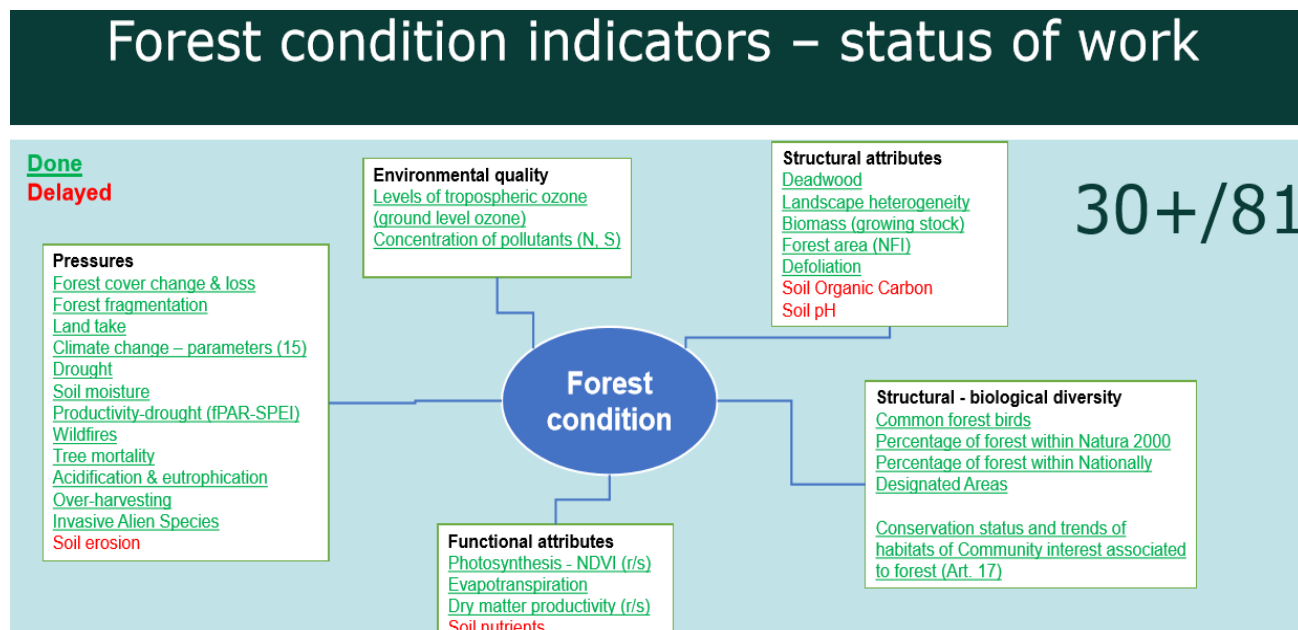
Metsade taastamiseks ja tulekahjudega võitlemiseks saab vahendeid kasutada ÜPP eelarvest, aga ka LIFE ja CIVIL Protection meetmetest. Euroopas on soetatud nii helikoptereid kui lennukeid.

Metsandussektor leiab et ÜPP vahendi ei ole piisavad kui vaadata kahjustuste hulka. Vaja oleks eraldi fondi. Õnneks Eestit suured looduskatastroofid ei ole veel räsitud. Meetmete peale peab hakkama koheselt mõtlema.

## 6. Hetkeseis komisjoni töö MAES-iga (ökosüsteemide ja nende teenuste kaardistamine ja hindamine)

EL on võtnud endale kohustuse esitada esimene ELi ökosüsteemi hinnang (detsember 2019) ja kokkuvõtte poliitikakujundajatele (2020).

Ökosüsteemide ja nende teenuste seisund (seisund) ja suundumused, analüüsid saadavaid ruumiandmeid (maapealne ja mereline).



## 7. Hetkeseis EL kliimamuutustega „Kohanemise strateegia“

Midagi uut väga juhtunud vahepeal selle teemaga ei ole. Kordan üle põhilise sisu asjasse!

### Strateegia Eesmärk

1. Edendada kõigi liikmesriikide tegevust
  - a. Julgustada kõiki liikmesriike kohanemisstrateegiaid vastu võtma
  - b. eraldama rahalisi vahendeid vastupidavuse suurendamiseks
  - c. Kohalike omavalitsuste kohanemismeetmete edendamine linnapeade pakti algatuse kaudu
2. Muutke ELi tasandi meetmed kliimamuutustele vastavaks.
  - a. Integreerige kliimamuutustega kohanemise vajadused veelgi peamistesse haavatavatesse sektoritesse, näiteks põllumajanduses, kalanduses, energeetikas ja regionaalarengus.
  - b. Muutke infrastruktuuri vastupidavamaks.
3. Otsuste tegemise parem informeeritus
  - a. Teadmiste lünkade kõrvaldamine teadusuuringute kaudu.
  - b. Arendada välja kliimamuutustega kohanemise Euroopa platvorm kui kohanemisteabe koondsüsteem Euroopas: Climate-ADAPT

**Kohanemine tähendab kliimamuutuste kahjulike mõjude ennetamist ja asjakohaste meetmete võtmist nende tekitatud kahju vältimiseks või minimeerimiseks või tekkivate võimaluste ärakasutamist.**

**Mõned küsimused millele võiksime üheskoos vastata:**

- Milline on olukord? Kuidas mõjutavad kliimamuutused Eesti metsi?
- (kuidas) on kohanemine integreeritud planeerimisse ja juhtimisse?
- Kas metsamajandamise kavandamisel kasutatakse kliimastenaariume?
- Milliseid võimalusi on reageerimiseks, ennetamiseks, kohanemiseks ja vastupidavuse tagamiseks?
- Millised on peamised teadmiste lüngad metsade tõhusaks kohanemiseks kliimamuutustega?

**Palju tööd veel ees:**

- a) rakendada ja jälgida riiklikke strateegiaid
- b) lahendada tekkivate teadmiste lüngad
- c) lahendada kliimamuutustega haavatavuse territoriaalsed ja sotsiaalsed erinevused
- d) kohanemise rahvusvaheline mõõde;
- e) CCA ja DRR integratsioon
- f) Jätkusuutlik finantseering
- g) Ökosüsteemipõhine kohanemine
- h) Kohalikud kohanemisstrateegiad ja meetmed

- i) Sotsiaalne haavatavus kliimamuutustega seotud sündmuste jaoks
- j) Tervis ja kohanemine
- k) Leevendamise seosed

## 8. RED II: Bioenergia jätkusuutlikkuse kriteeriumite rakendamine

Bioenergia on väga oluline taastuvenergia osa, mida tuleb jätkusuutlikult majandada

RED II katab seekord kõiki biokütuseid ja biomassi, mida kasutatakse kütteks ja elektriks (20MW)

### Uued jätkusuutlikkuse kriteeriumid metsa biomassile

1. Metsade ülestöötamisel: seadusele vastavus, metsa taastamine, kaitsealadega arvestamine, mullastiku ja mitmekesisuse kaitse, pikaajaline tootlikkus
2. **Kriteeriumid metsa süsinikule:** Pariisi kliimaleppega ühinenud, NDC süsiniku varu arvestus või seadusandlus, et säilitada või suurendada süsiniku talletamist ja LULUCF emisioonid ei ületa sidumist.

### Kaks võimalust, et tõendada jätkusuutlikkust:

- a) Kriteeriumid on läbimõeldud seaduste tasemel ja jõustamismehhanismid rakenduvad majandatavale alale
- b) Tõendid ei ole kättesaadavad (punktis 1), kuid kriteeriumid on läbimõeldud juhtimissüsteemi tasandil.

Vastavuse kontrolliks (RED II artikkel 30) on vaja usaldusväärseid kolmandaid osapooli, mis võib olla rahvusliku skeemi osa või vabatahtlik, turupõhiste, olemasolevate skeemide kasutamine, mille komisjon heaks on kiitnud. (PEFC, FSC)??!!

Uued täiustatud reeglid vabatahtliku skeemide jaoks avaldatakse 2021 juunikuus.

**Priit Jõeäär**  
tegevjuht  
+372 5199 3667

**Keskühistu Eramets**  
Kase tn 2  
63308 Põlva  
[metsauhistu.ee](http://metsauhistu.ee)