



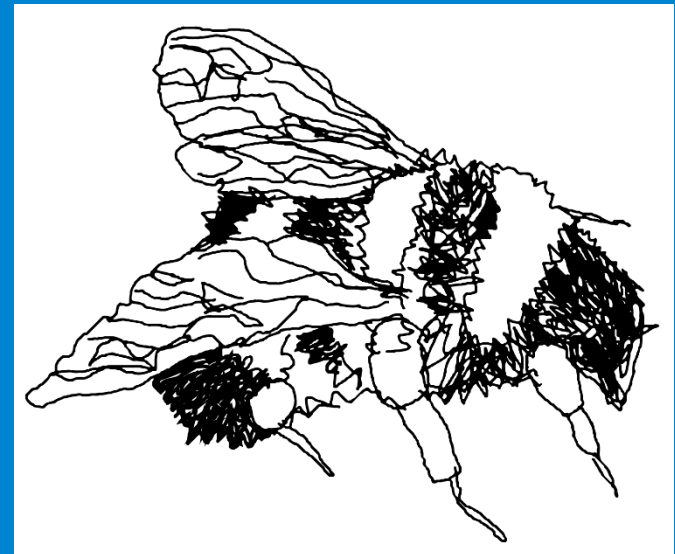
MAAELUMINISTEERIUM



Euroopa Maaelu Arengu
Põllumajandusfond:
Euroopa investeeringud
maapiirkondadesse

EL ühise põllumajanduspoliitika keskkonnasekkumiste hetkeseis

Martti Mandel
Maaeluministeerium
19. november 2020



ÜPP 2021-2027 eesmärgid

Tõhustada arukat, vastupidavat ja mitmekesist põllumajandus-sektorit, mis tagab toiduga kindlustatuse

Edendada keskkonnahoidu ja kliimameetmeid ning panustada liidu keskkonna- ja kliimaeesmärkidesse

Parandada maapiirkondade sotsiaal-majanduslikku olukorda



TAGADA ÕIGLANE
SISSETULEK



SUURENDA
KONKURENTSIVÕIMET



TASAKAALUSTADA
SUUTLIKKUS
TOIDUAINETE
TARNEAHELAS



KLIIMAMUUTUSTE
VASTASED
MEETMED



KESKKONNAKAITSE



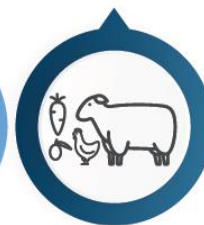
SÄILITADA
MAASTIKUD JA
BIOLOOGILINE
MITMEKESISUS



TOETADA
PÕLVKONDADE
VAHETUST



ELUJÕULISED
MAAPIIRKONNAD



KAITSTA TOIDU JA
TERVISE KVALITEETI

Sekkumisliigid

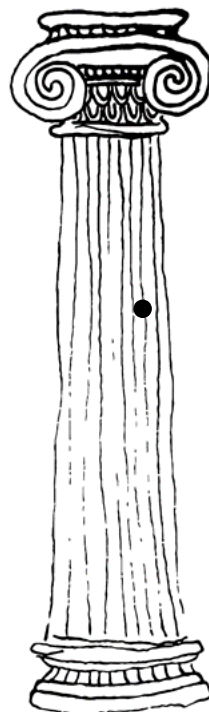
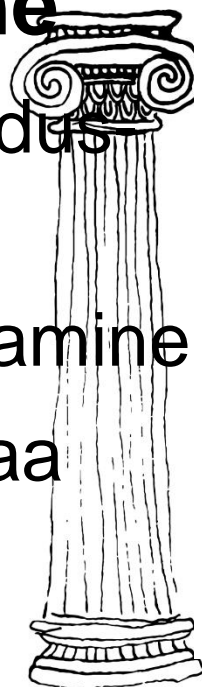
Otsetoetuste vormis rakendatavad sekkumisliigid (EAGF)	Sektoripõhised sekkumisliigid (EAGF)	Maaelu arengu sekkumisliigid (EAFRD)
<p>Tootmiskohustusega sidumata otsetoetused:</p> <ul style="list-style-type: none">- põhiline sissetulekutoetus jätkusuutlikkuseks;- täiendav ümberjaotav sissetulekutoetus jätkusuutlikkuseks;- täiendav sissetulekutoetus noortele põllumajandustootjatele;- kliima- ja keskkonnakavad (nn ökokavad). <p>Tootmiskohustusega seotud otsetoetused:</p> <ul style="list-style-type: none">- tootmiskohustusega seotud sissetulekutoetus;- puuvilla eritoetus. <p>(Alt: kindlasummaline toetus väikestele põllumajandustootjatele)</p>	<p>Tootjaorganisatsioonide rakenduskavad:</p> <ul style="list-style-type: none">- investeeringud;- teadustegevus ja katsetootmine;- mahepõllumajandus;- integreeritud tootmine;- kvaliteedikavade rakendamine;- müügiesindus ja teavitustegevus;- nõuandeteenused ja tehniline abi;- koolitus ja parimate tavade vahetamine;- ühisfondide loomine; jpm.	<ul style="list-style-type: none">- keskkonna-, kliima- ja muud majandamiskohustused;- looduslikud ja muud pindalapõhised piirangud;- teatavatest kohustuslikest nõuetest tulenevad piirkondlikud ebasoodsad tegurid;- investeeringud;- noorte põllumajandustootjate tegevuse alustamine ja põllumajandusettevõtlike stardiabi;- riskijuhtimismeetmed;- koostöö;- teadmiste vahetamine ja teave.

ÜPP 2014-2020 ja keskkond

Otsetoetused:

Rohestamine

- põllumajandus
- kultuuride mitmekesistamine
- püsirohumaa säilitamine
- ökoalad



- Keskkonna- ja kliima-meetme 7 alameedet

Mahepõllumajanduse toetus

- Natura 2000 toetused

- Loomade heaolu toetus

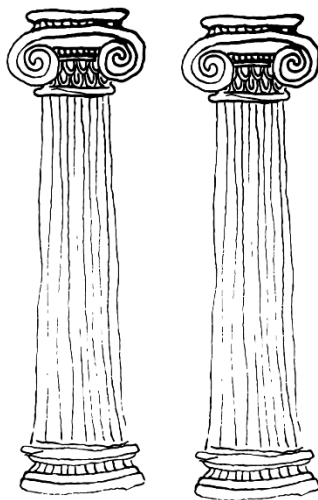
Nõuetele vastavus

ÜPP 2021-2027 ja keskkond



Otsetoetused:

- **Ökokavad**



Maaelu poliitika:

- **Keskkonna-, kliima- ja muud halduskohustused**
 - **Natura 2000 toetused**

Nõuetele vastavus + rohestamine =
tingimuslikkus

Tingimuslikkus seob ÜPP toetuste täies mahus maksmise maakasutuse, põllumajandustootmise ja põllumajandusliku tegevusega seotud nõuete järgimisega.

maa heas põllumajandus- ja keskkonnaseisundis hoidmise standardite (HPK)

rakendamiseks leiavad liikmesriigid enda vajadusest lähtuvalt iga EL tasandil kehtestatud standardi kohta riikliku nõude. Eestis seni kehtestatud vastava ministri määrusega.

majandamisnõuded (KM)

põhinevad ELi direktiividel ja määrustel ning puudutavad valdkondi nagu veekaitse, elurikkus, toiduohutus, loomade identifitseerimine ja registreerimine, loomahaigused, taimekaitsevahendid ning loomade heaolu. Direktiivide nõuded rakendab iga liikmesriik oma õigusaktidega.

Pindalapõhiseid keskkonna- ja kliimameetmeid iseloomustab:

- Rakendamine on liikmesriigile kohustuslik
- Meetmed on põhjendatud – põhinevad EL, riigi ja piirkondlikel vajadustel
- Toetada saab vaid täiendavaid tegevusi (erandiks võivad saada mõned tingimuslikkuse nõuded, kui need on rangemad EL normidest)
- Kompenseeritakse saamata jäänud tulu ja lisakulud, ökokavade puhul on võimalik ka täiendav toetus põhilisele sissetulekutoetusele.
- Võimalik on tehingukulu.
- Vastavalt sambale kas ühe- või mitmeaastased toetuskeemid

Ökokavad (SKM artikkel 28)

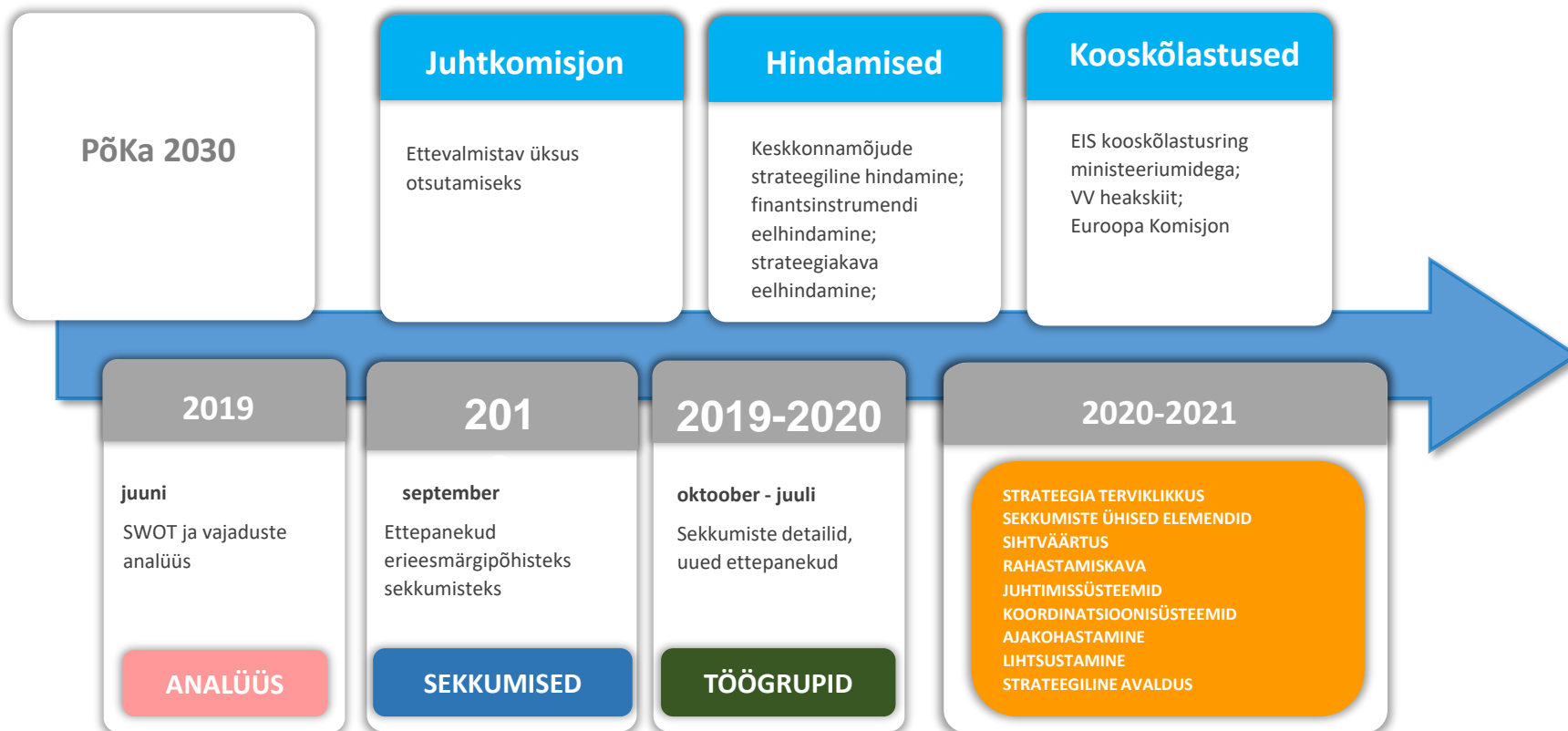
Üheaastane I samba keskkonnatoetus, mille tegevus peab ületama asjakohaseid tingimuslikkuse nõudeid, asjakohaseid EL ja riigisiseseid nõudeid, põllumajandusmaa hooldamise tingimusi ning erinema II samba keskkonna- ja kliimakohustusest.

Keskkonna- ja kliimakoostused

(SKM art 65)

Enamasti viie- kuni seitsmeaastane II samba keskkonnatoetus, mille tegevus peab ületama asjakohaseid tingimuslikkuse nõudeid, asjakohaseid EL ja riigisiseseid nõudeid, põllumajandusmaa hooldamise tingimusi ning erinema I samba ökokavadest.

Strateegiakava koostamise protsess



Töögrupid - aitäh sisendi eest!

AKIS

Tingimuslikkus ja
IAKS

Biomajandus

Metsandus

Sissetulekud ja
riskijuhtimine

Konkurentsivõime

Ühistegevus ja
koostöö

Keskkonnasõbralik
ud praktikad

Poollooduslikud
kooslused

Geneetilised
ressursid ja
ajandus

Loomsed
geneetilised
ressursid

Loomade tervis ja
heaolu

Lupjamine

LEADER

Maapiirkonna
ettevõtlus

Keskkonnatoetused – ESIALGNE, TG töö

Ökokavad tulemus!

- Puhverribade toetus
- Tolmeldajate tugiala
- Ökoalade ökokava
- Ökosüsteemiteenuste säilitamine põllumaal
- Mahepõllumajanduse ökokava

Keskkonna- ja

kliimakoostused

- Keskkonnasõbralik majandamine
- Keskkonnasõbraliku puuvilja- ja marjakasvatuse toetus
- Kohalikku sorti taimede kasvatamise toetus

- Mulla- ja veekaitsetoetus
- Mahepõllumajandusele ülemineku toetus
- Poolloodusliku koosluse hooldamise toetus
- Väärusliku püsirohumaat säilitamine
- Karjatatavate rohumaade toetus
- Ohustatud tõugu loomapidamise toetus
- Loomade heaolu toetus
- Mahepõllumajandusloomade heaolu toetus
- Lupjamine

Puhverribade toetus

- Toetust antakse 2 kuni 6 meetri laiuse rohumaariba kohta, mis on rajatud tava- ja mahepõllu vahele põllumaale ja mis ei ületa 5% põllu pindalast.
- Rohumaariba ei saa rajada rohumaale.
- Rohumaaribal ei kasutata taimekaitsevahendeid ega väetisi.
- Rohumaariba arvatakse toetusõigusliku põllu pinna hulka.
- Rohumaariba peab olema rajatud hiljemalt kohustuseaasta 15. juuniks.
- Kui rohumaariba rajamisel on olemasolev rohukamarat moodustavate püsitaimedega rohumaariba vähemalt ühe meetri laiune, võib taotleja jätta ülejäänud servaosa

Tolmeldajate tugiala

- Tugialal kasvatatakse vähemalt kolme meetme määruse lisas nimetatud taimeliiki (v.a erandid, näiteks kui taotleja näitab rapsi/rüpsi kasvatamist 1 km lähipiirkonnas, siis on vaja kahte korjekultuuri).
- Taotlejal on tugiala läheduses vähemalt kümme PRIA-s registreeritud mesilasperet või lepe mesinikuga vähemalt kümne mesilaspere paiknemise kohta.
- Kui rajatakse korjekonveier, siis kolmest peamisest korjetaime liigist väikseima liigi kogupindala ei tohi olla alla 20 protsendi määratletud tugiala kogupindalast. Korjetaimedele on lubatud allakülvid.
- Segu kasutamisel peab segu koosnema vähemalt kolmest korjekultuurist, mis moodustavad kasvamisel üle 50% taimikust.
- Tolmeldajate tugialal ei ole lubatud kasutada keemilisi taimekaitsevahendeid.
- Mesilasperedele lähima põllu äär asub kuni 500 meetri kaugusel ja kaugeima põllu lähim äär kuni 1000 meetri kaugusel mesilasperedest

Ökoalade ökokava

Taotlejal võimalik valida üks või mitu järgnevalt esitatud ökoalade sekkumisest, millele kehtib ühtne lävend (nt. 10%), mida arvestatakse põllumaa põhiselt.

Taotleja peab määratlema oma majapidamise toetusõiguslikust põllumaast x%ndi (nt. 10%):

- sööti jäetud maana (va mustkesa);
- tingimuslikkuse HPK 9 raames säilitatavate maastikuelementidena;
- Olemasolevate või rajatavate mitmeliigiliste rohumaaribadena. Rohumaaribadele kehtestatakse minimaalne laius nt vähemalt 6 meetrit;
- lämmastikku siduvate kultuuride kasvualana, mida kasvatatakse puhaskultuurina või segus teiste põllumajanduskultuuridega (sh haljasväetiseks kasvatatavad kultuurid).

Nendel aladel ei tohi kasutada keemilisi taimekaitsevahendeid. Esimese kolme kategooria korral ei toimu nimetat aladel tootmist (niitmine, hekseldamine, loomade karjatamine). Viimase kategooria korral on lubatud saagikoristus.

Ökosüsteemiteenuste säilitamine põllumaal

- Toetuse maksmise aluseks on andmekiht , mis näitab, kui suures ulatuses on põllumaa ökosüsteemiteenustega kaetud.
- Toetussumma +...% põllumaale makstavast põhisissetulekutoetuse summast, kui põllumaa on kaetud vähemalt 60% või vähemalt 90% ulatuses põllukahjurit looduslike vaenlaste soodustamise ökosüsteemiteenustega.
- Erinevatel maastikuelementidel on erinev ökosüsteemiteenuse mõjualade ulatus, näiteks:
 - lineaarsed maastikuelemendid laiusega ≥ 6 m: 35 m;
 - pindalalised põllusaared: 75 m;
 - punkt-elemendilised põllusaared: 35 m;
 - väikeveekogud: 35 m;
 - mets selle servast: 35 m;
 - kiviaiad: 20 m;
 - poollooduslikud niidud niidu servast: 300 m.

Keskkonnasõbralik majandamine

- Viljavahelduse, liblikõieliste kultuuride, sertifitseeritud teraviljaseemne, mullaproovide, glüfosaadipiirangu ja koolituste nõuded jäävad suuresti sarnaseks käesoleva perioodiga.
- Talvise taimkatte nõudele lisandub võimalus kasvatada mittetalvituvaid vahekultuure.
- Toetust antakse ka maa kohta, mis on kohustuseaastal jäetud sööti.
- Lisandub ühe kasvuaasta jooksul sama taimekaitsevahendi kasutamise piirang ühel ja samal põllul.
- Kui see tööriist on valmis, siis lisandub säästliku toitainekasutuse abivahendi kasutamise nõue.
- KSK toetus köögiviljakasvatuseks ja maasikakasvatuseks on kavas lõimida KSMi.

Keskkonnasõbraliku puuvilja- ja marjakasvatuse toetus

- Glüfosaadikeelu, feromoonpüüniste kasutamise, bioloogilist mitmekesisust toetavate väikeelementide paigutamise, viljapuude ja marjapõõsaste reavahede rohukamaras hoidmise ning viljapuude ja marjapõõsaste võrade hooldamise nõuded jäävad suuresti sarnaseks käesoleva perioodiga.
- Mullaproovide nõudes lisandub nõue määrata magneesiumi, kaltsiumi, vase, mangaani ja boori sisaldus.
- Kahe koolituse nõue: kohustuslik algkoolitus ja täiendkoolitus
- Lisandub säästliku toitainekasutuse abivahendi kasutamine. Nõue sisustatakse ja lisatakse siis, kui tööriist on valmis.
- Vabatahtlikud lisategevused:
 - herbitsiidide mittekasutamine
 - juurde toodava orgaanilise multši kasutamine puuvõrade all või põõsaridades

Mulla- ja veekaitsetoetus

- Mullakaitsetoetust võib põllu kohta, kus põllumassiivi põhimullana on 70 - 90% ulatuses turvasmullad ja/või vähemalt 70% erodeeritud ja deluviaalmuldade kompleks.
- Põhjaveekaitse toetust võib taotleda põllu kohta, mis asub vähemalt 50% ulatuses kaitsmata põhjaveega alal või olulisel allika- ja karstialal ja põllu kohta, millel asub allikas või karstivorm.
- Pinnaveekaitsetoetust võib taotleda põllumajandusliku hajureostuse tõttu kesises, halvas ja väga halvas seisundiklassis oleva pinnaveekogumiga piirneva põllu kohta. Täpsem sisend ja kaardikiht 2020. a lõpus TÜ KiK projektist: „Veekaitsevööndite reostustundlikkuse ja kaldavööndi puhverribade rajamise vajalikkuse hinnangute kaardikihtide loomine“.

Poolloodusliku koosluse hooldamise toetus

- Suur osa käesoleva perioodi tingimusi ja nõudeid jätkuvad ka uuel perioodil.
- Niites ja niidet kokku kogudes tuleb jätta 5-30% niitmata, v.a. juhul, kui ala ohustab võsastumine/roostumine/mätastumine või karjatamise korral.
- Lisategevus väärtuspõhise toetuse taotlemisel.
- Lisategevus käsitsi või hobuniidukiga niitmisel.
- Lisategevus laiule/väikesaarele.
- Lisategevus koosluse või liigi seisundi parendamiseks.
- Kohustuse suurendamine lubatud kuni 30%. Kui suurendatakse rohkem kui 30%, siis algab uus kohustus.

Väärtusliku püsirohuma sailitamine

- Sekkumise eesmärk on väärtustada püsirohumaid, kus on kujunenud või säilinud looduslik taimestik ja seeläbi tagatud tingimused liigirikkuseks.
- Toetusega suunatakse rohumaid hoidma rohukamaras.
- Keelatud on mineraalväetiste ja taimekaitsevahendite kasutamine.
- Heksli ja niite mahajätmine pole lubatud.
- Taotleja peab osalema koolitusel üks kord kohustuseperioodi jooksul.
- Toetust makstakse püsirohuma kohta, mis on ekspertide poolt hinnatud väärtuslikuks või potentsiaalselt väärtuslikuks püsirohumaaks.

Karjatatavate rohumaade toetus

- Karjatamine aitab hoida rohumaade osakaalu põllumajandusmaastikus, säilitada rohumaade väärtust avamaastiku liikide elupaigana ning tagada rohumaadel taimetoitainete tasakaalustatud ringluse.
- Karjatataval rohumaal tuleb enne 1. augustit vähemalt korra loomi (lihhaveiseid, lambaid või kitsi) karjatada.
- Karjatataval rohumaal on keelatud kasutada taimekaitsevahendeid ja väetisi va loomade poolt jäetav sõnnik. Tahe- või sügavallapanusõnniku laotamine on lubatud peale karjatamisperioodi lõppu.
- Karjatatavat rohumaad ei tohi ülekarjatada (rohukamarat ei tohi hävitada).
- Karjatatav rohumaa peab olema ümbritsetud taraga ja veekogu äärne külge.
- Karjatatavatel loomad peab olema pääs varjualusesse või võimalus

Lupjamine

- Sekkumine on tulemuspõhine, sellega võetakse viie aastane kohustus, mille jooksul peab muldade happesus vähenema või liikuva kaltsiumisi sisaldus ei tohi langeda.
- Enne lupjamist tehakse taotletava põllu kohta mullaproovid, millega määratakse mh mulla happesus ja kaltsiumi sisaldus.
- Pärast lubiväetise laotamist tehakse taotletud põllul soovitatavalt kahe aasta jooksul, kuid enne kohustusperioodi lõppu, mullaproovid, millest määratakse pH ja kaltsiumisisaldus.
- Toetusperioodi jooksul peab põllu mulla pH tõusma või liikuva kaltsiumi sisaldus ei tohi langeda.
- Lupjamise aluseks on lubjatarbekaart.
- Kohustusperioodi jooksul kasutatakse lupjamiseks tuhka või lisaks tuhale muud lubiväetist.

Lupjamise toetamine maaelu arengukava kaudu ei ole olnud seni võimalik

EK senine seisukoht:

Lupjamine on tavapärane ja regulaarne põllumajanduslik tegevus (tulutoov tegevus), millel on küll keskkonnamõju, kuid mille kasu suurema saagi näol kaalub saamata jäänud tulu ja lisakulu üles.

Lupjamist lubati toetada MAK 2007- 2013 maaparanduse investeeringutoetuse meetmest. Toetatav pind oli 953 ha.

Vähese huvi ja rakendamise põhjused: ainult lupjamiseks toetust taotlema ei saanud, happeliste muldade ja toetust vajanud maaparandussüsteemide maa-alad ei kattunud, bürokraatlik toetuskeem (nõuded taotlejale, hindamiskriteeriumid, pikk menetlusaeg jms).

EE on seni põhjendanud muldade neutraliseerimise keskkonnakasu peamiselt läbi toitainete parema sidumise, nüüd on lisaargument muldade orgaanilise süsiniku sidumisvõime.

Muud sekkumised

- **Mahepõllumajanduse ökokava ja mahepõllumajandusele ülemineku toetus.** Taotleja täidab mahepõllumajanduslikul maal mahepõllumajandusliku taimekasvatuse ja mahepõllumajanduslike loomade puhul mahepõllumajandusliku loomakasvatuse nõudeid. Senise 6 erineva ühikumääragrupi asemel maksimaalselt 3-4 ühikumääragruppi. Kui seni ei tohtinud ülemineku toetuse saamiseks olla ühtegi üleminekuaega läbinud põldu, siis edaspidi võib olla taotlejal 10% üleminekuaja läbinud maid. Ökokava üheaastane ja üleminek kaheaastane.
- **Kohalikku sorti taimede kasvatamise toetus.** Suuresti jäävad nõuded samaks, mis käesoleval perioodil. Mõningal määral täieneb sortide loetelu köögiviljadel ja heintaimedel.
- **Ohustatud tõugu looma pidamise toetus.** Lisandusid mitmed lisatoetused. Kuni seni olid lisatoetused vaid eesti maatõugu veistele, siis nüüd on plaanis neid rakendada ka hobustele ja kihnu maalambale.
- **Loomade heaolu toetus.** Koosneb neljast alasekkumisest: piimaveiste heaolu toetus, hobuste heaolu toetus, sigade heaolu toetus, munakanade heaolu toetus ning vuttide heaolu toetus.
- **Mahepõllumajandusloomade heaolu toetus.** Taotleja täidab kogu kohustuseperioodi kestel mahepõllumajanduslike loomade puhul mahepõllumajandusliku loomakasvatuse nõudeid.



MAAELUMINISTEERIUM



Aitäh!