

Teravilja- ja õlikultuuride turg

I kvartal 2014



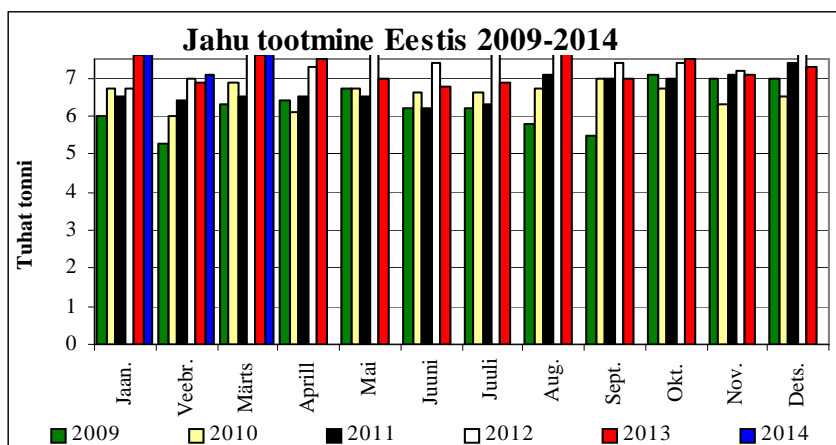
Sisukord

Teraviljatoodete tootmine Eestis	1
Eksport ja import	2
Eesti teraviljaturg	8
Teraviljaturg Lätis ja Leedus	8
Põllumajandusbörsid	10
Teravilja kokkuostuhinnad EL-s	11
Teravilja, õlikultuuride ning nendest valmistatud toodete väliskaubandus	
EL teraviljaturg: tarned ja tarbimine	12

Väljaandja:

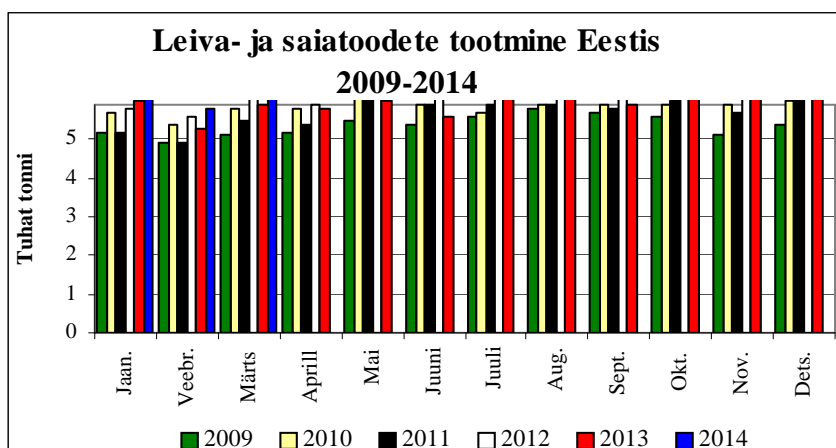
Eesti Põllumajandus-Kaubanduskoda
J.Vilmsi 53G, 10147 Tallinn
Tel. 372 600 9 349, Faks 372 600 9 350
e-mail: info@epkk.ee, http://www.epkk.ee

Teraviljatoodete tootmisest Eestis



Suuremad jahutootjad Eestis tootsid Statistikaameti andmetel toidujahu **2014. aasta esimeses kvartalis 22 700 tonni**. Jahu toodang kasvas 12 kuuga 7,7% ehk 600 tonni ja kvartaliga vähenes 3,7% ehk 800 tonni.

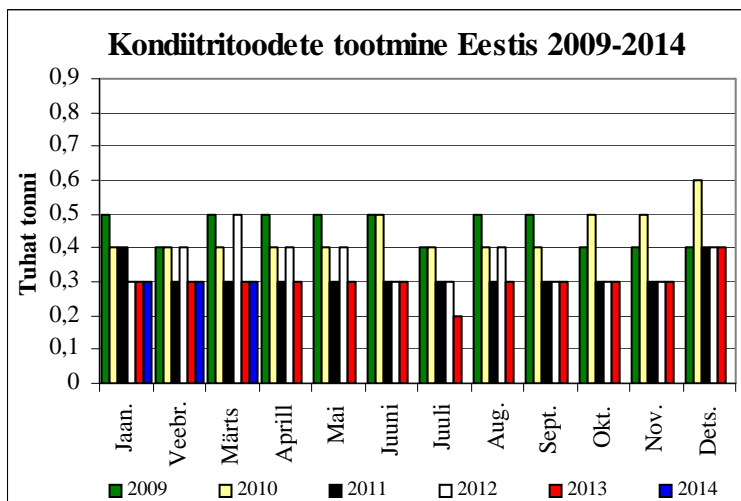
Jaanuaris ja märtsis toodeti jahu 7800 tonni, veebruaris aga 700 tonni vähem ehk 7100 tonni.



Suuremad leivatööstused Eestis tootsid **2014. aasta esimeses kvartalis 18 500 tonni** leiva- ja saiatoodet. Pagaritoodete kogus kasvas aastaga 7,6% ehk 1300 tonni ja kahanes kvartaliga 8,0% ehk 1 600 tonni. Kvartali lõikes toodeti Eestis leiva- ja saiatoodet kõige enam jaanuaris - 6500 tonni.

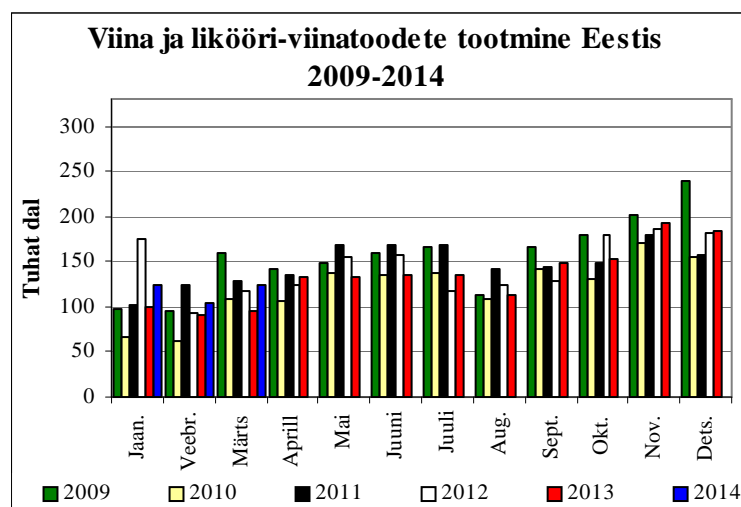
Veebruaris toodeti pagaritoodet 5800 tonni ja märtsis 6200 tonni.





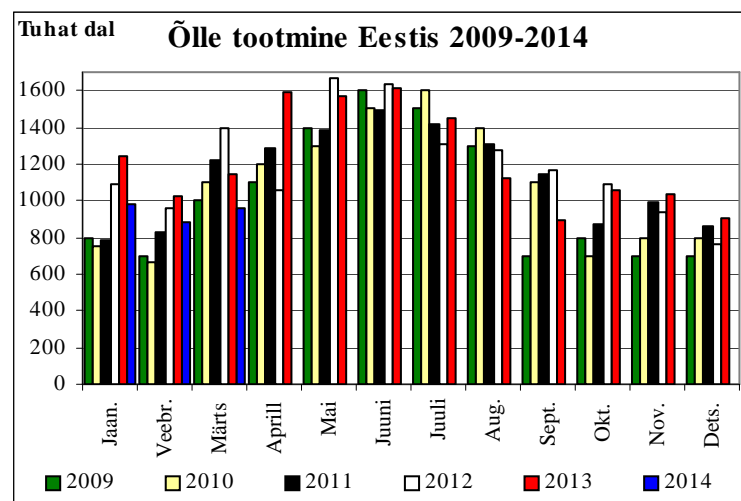
Jahust valmistatud kondiitritooteid toodeti **2014. aasta esimeses kvartalis** 900 tonni, mida on sama palju kui eelmise aasta esimeses kvartalis. Eelmise kvartaliga võrreldes kahanes toodang 10,0% ehk 100 tonni.

Jahust kondiitritooteid toodangu maht stabiliseerus 2013.a. aastal 300 tonnil kuus, vaid juulis oli toodangu maht 200 t ja detsembris pisut suurem - 400 tonni. 2007.a. aasta, mil kondiitritooteid toodeti 700 tonni kuus on jäänud minevikku. Samas võib loota, et põhi on saavutatud, 300 tonnine kuutoodang on püsinud piisavalt pikalt.



Viina- ja likööri- toodete maht on **2014. aasta esimeses** kvartalis taas tõusule pööranud, 353 000 dal on võrreldes 2013. aasta esimeses kvartaliga 67000 dal ehk 23,4% enam. Samas kahanes tootmine eelmise aasta viimase kvartaliga võrreldes 33,1% ehk 175 000 dal. Aasta esimest kvartalit iseloomustabki viimasel ajal aasta lõpuga võrreldes järsk langus.

Kuude lõikes toodeti viina- ja likööri- tooteid jaanuaris ja märtsis ühepalju – 124 000 dal. Veebruaris toodeti viina- ja likööri- tooteid 105 000 dal. Nii palju toodeti veebruaris likööri- ja viinatooted viimati 2011. aastal.



Nagu ikka on talvisel perioodil õlletootmine languses. Eestis toodeti **õlut 2014. aasta esimeses kvartalis** 2 818 000 dal, mida on 17,4% ehk 592 000 dal vähem kui mullu samal perioodil. Kvartaliga kahanes õlle tootmine seevastu 6,3% ehk 188 000 dal. Seega võib väita, et õlu on kaotanud turuosa kangele alkoholile, nii vähe toodeti õlut viimati 2011.a. esimeses kvartalis.

Kuude lõikes toodeti õlut kõige enam jaanuaris 982 000, veebruari toodang oli 879 000 dal ehk jällegi võrreldav 2011.aastaga, ka märtsi 957 000 dal on üle mitme aasta madalaim.

Teravilja, õlikultuuride ja nende toodete ekspordist ja impordist 2014. aasta jaanuarist märtsini

Eesti põllumajandussaaduste **kogueksport** oli **2014. aasta esimeses kvartalis** 291,1 mln Eurot, olles 7,1 mln Eurot ehk 2,5% suurem kui 2013. aasta samal perioodil. Põllumajandussaaduste osatähtsus Eesti koguekspordist oli 2014. aasta esimese kvartali seisuga 10,22%, mida on 1,02% rohkem, kui aasta varem.

Põllumajandussaaduste **koguimport** oli **2014. aasta esimeses kvartalis** 341,7 miljonit Eurot, mis oli 17,6 mln EUR ehk 5,4% suurem 2013. aasta sama perioodi sisseveost. Põllumajandussaaduste osakaal Eesti koguimportist oli 2014. aasta esimese kvartali seisuga 10,65%, mida on 0,95% rohkem kui 12 kuud tagasi.

Põllumajandussaaduste väliskaubanduse puudujääk oli **2014. aasta esimeses kvartalis** 50,6 miljonit Eurot, mis eelmise aasta sama perioodiga võrreldes kasvas 26,2% ehk 10,5 miljonit Eurot.

Olulisemad Eesti 2013. aasta **esimese kvartali ekspordipartnerid** olid Euroopa Liidu riikidest Läti ja Soome (mõlemad 17,1%) ja Leedu (13,1%) ning kolmandatest riikidest Venemaa (19,9%) ja Ukraina (1,4%). Euroopa Liidu liikmesriikide osatähtsus Eesti põllumajandussaaduste ekspordis oli kvartali lõpuks 71,1%, mis aastaga kasvas 0,5%.

Kõige enam **imporditi** põllumajandussaadusi 2013. aasta esimeses kvartalis Euroopa Liidu riikidest Lätist (16,9%), Leedust (13,8%), Soomest (10,9%), Suurbritannia (8,2%), Poola (7,8%) ja Saksamaa (7,5%). Kolmandatest riikidest Venemaalt (1,1%) ja Ameerika Ühendriigid (0,6%). Euroopa Liidu liikmesriikide osa impordis oli esimese kvartali seisuga 93,1%, kahanedes 12 kuuga 0,4%.

Nisu

2014. aasta esimeses kvartalis veeti Eestisse 1625,62 tonni nisu, sealhulgas 77,73% Lätist, 20,42% Leedust ja 1,85% Soomest. Aastaga kahanes import 8072,73 tonni.

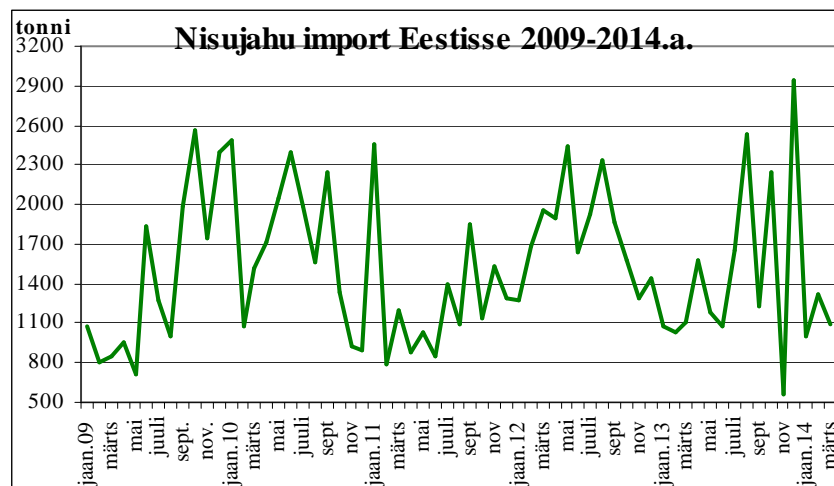
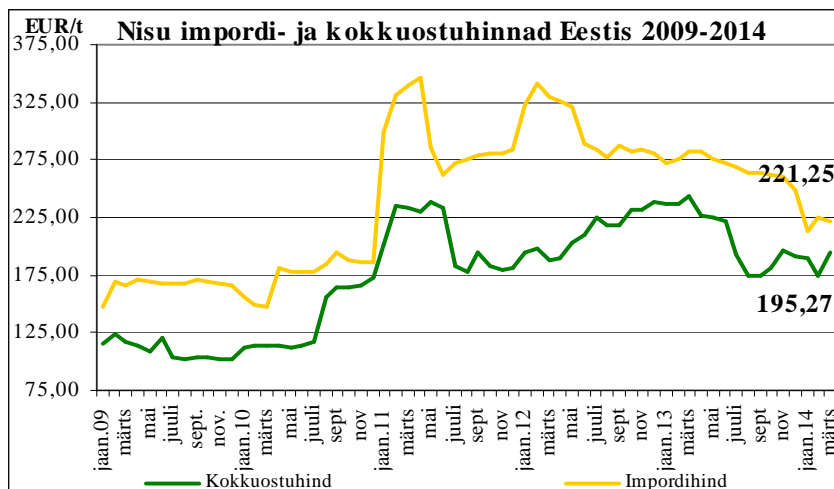
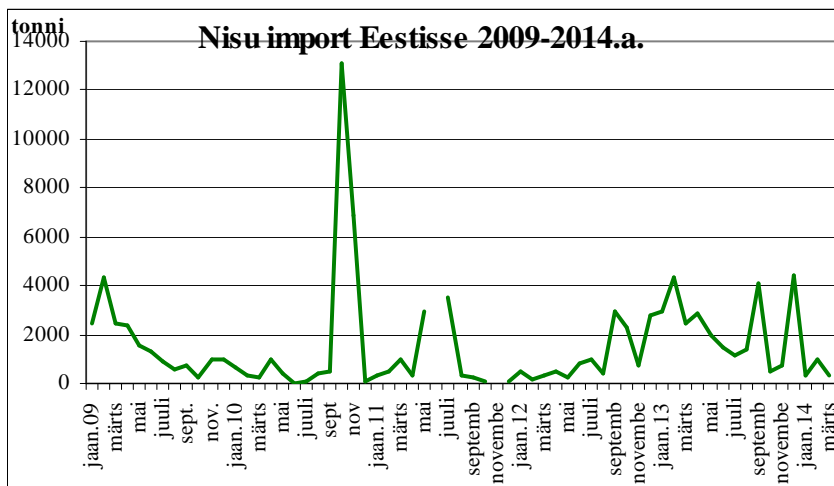
2014. aasta märtsi seisuga oli nisu Eestist välja veetud 15979,58 tonni, mida on 13927,82 t ehk 46,6% vähen kui mullu. Peamisteks ekspordipartneriteks olid Norra (39,5%), Läti 31,1% ja Hispaania (25,2%). 2013. aasta samal perioodil veeti Eestist välja 29907,4 tonni nisu.

2014. aasta esimese kvartali nisu keskmiseks **importhinnaks** kujunes 221,25 EUR/t, mis 12 kuuga on odavnenud 21,7% ehk 61,30 EUR/t. Nisu keskmine **eksporthind** oli 2014. aasta esimese kvartalis 207,31 EUR/t, mis 12 kuuga vähenes 17,8% ehk 44,82 EUR/t.

Tänavu märtsis oli nisu keskmine **kokkuostuhind** Eestis 195,27 EUR/t, mis teeb selle 11,7% ehk 25,98 EUR/t odavamaks sama perioodi nisu importhinnast ja 5,8% ehk 12,04 EUR/t eksporthinnast odavamaks.

Nisu püülijahu imporditi 2014. aasta esimeses kvartalis 3410,10 tonni. 12 kuuga kasvas sissevedu Eestisse 34,5% ehk 194,87 tonni. 2003. aastast on olulist rolli nisujahu sisseveos Eestisse mänginud Soome (tänavu 49,22%), Läti, (45,41%). Teiste riikide osa nisujahu sisseveol on tühine. **Eelmisel aastal** esimeses kvartalis veeti Eestisse 3215,23 tonni nisujahu.

2014. aasta esimeses kvartalis veeti Eestist **välja** 5496,55 tonni nisujahu, mis on 18,1% ehk 1212,33 tonni vähem kui 12 kuud tagasi.

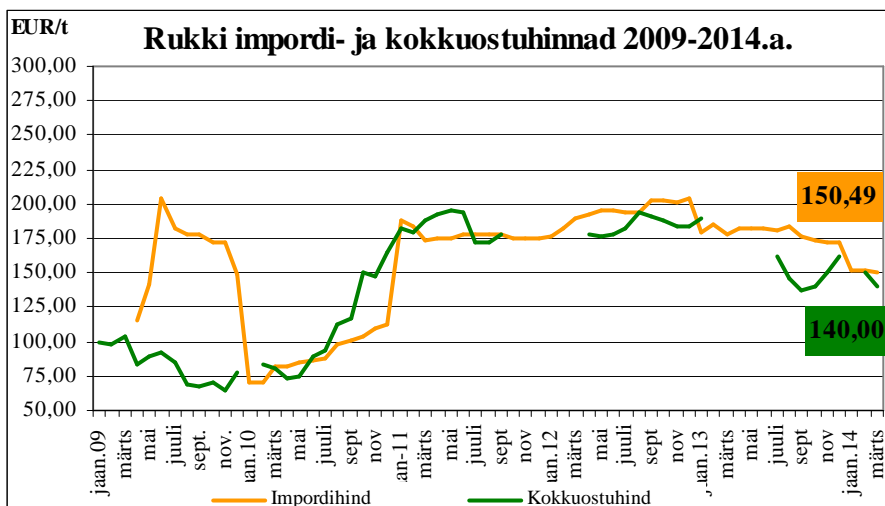
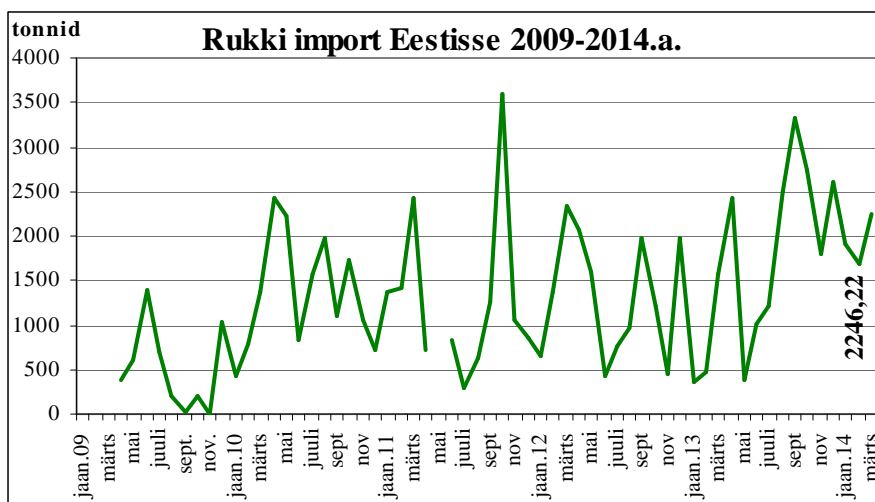
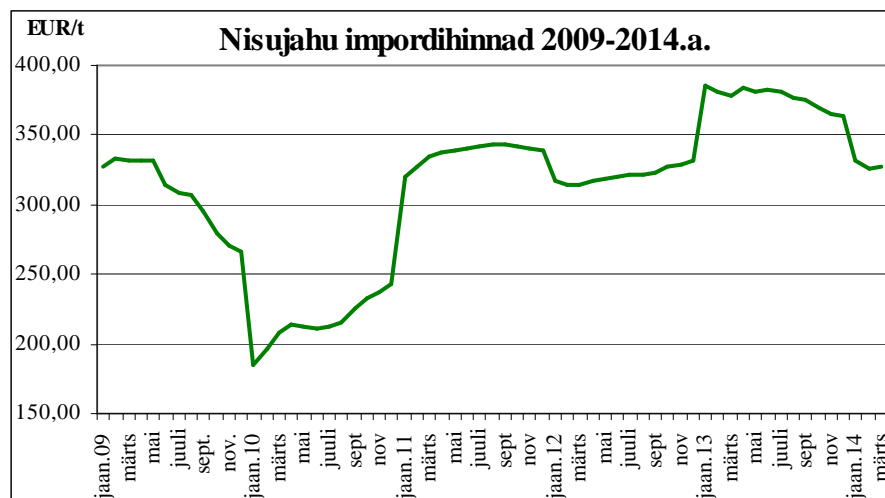


Nisujahu keskmine **importhind** oli 2014.aasta esimeses kvartalis 326,69 EUR/t, mis on 13,6% odavam kui aasta eest. 2013.a. oli keskmine impordihind 378,09 EUR/t. Nisujahu keskmine **eksporthind** oli 2014. aasta esimeses kvartalis 334,92 EUR/t, mis odavnes 12 kuuga 16,2% ehk 64,74 EUR/t.

Töödeldud tooted nisust ümberarvestatuna teraks lisasid **2014. aasta esimeses kvartalis** teranisu impordile

5591,73 tonni. Seega veeti kvartali lõpuks Eestisse sisse nisu ümberarvestatuna teraks 7217,35 tonni. Nisust ümberarvestatuna teraks toodi sisse 99,6% EL liikmesriikidest. Nisu ümberarvestatuna teraks imporditi Eestisse **2013.a.** samal perioodil 17310,37 tonni.

2014. aasta esimeses kvartalis eksporditi Eestist 18024,61 tonni teranisu, millele lisandus 7910,03 tonni töödeldud tooteid nisust ümberarvestatuna teraks. Nisu ümberarvestatuna teraks eksporditi **2014. aasta esimeses kvartalis** 25934,64 tonni



Rukis

Rukist veeti **2014. aasta esimeses kvartalis** Eestisse 5847,59 tonni, mida on 142,9% ehk 3440,45 t rohkem kui mullu. Kui mõni aasta tagasi saime rääkida impordi struktuuri muutumisest ning möödunud aastal toodi kogu rukis Lätist, siis nüüdseks on Läti juhtroll rukki importijana kinnistunud. Tänavu esimeses kvartalis toodi 99,46% ehk 5816,16 tonni kogu imporditud rukki kogusest Lätist. Soomele jäi tagasihoidlik 0,54% osa ehk koguseliselt vaid 31,43 tonni.

Rukki keskmine kokkuostuhind oli **2014. aasta esimeses kvartalis** 140,00 EUR/t, mis odavnes aastaga 48,87 EUR/t (25,9%). Jaanuaris rukki kokkuostuhinda ei noteeritud. Kvartali keskmine kokkuostuhind oli importhinnast 10,49 EUR odavam ja eksporthinnast (128,00EUR/t) 12,00 EUR/t kallim.

Eestist **eksporditi 2014. aasta esimeses kvartalis** 45,8 tonni rukist, kõik Lähti. Eelmisel aastal eksporditi rukist 3169,83 t.

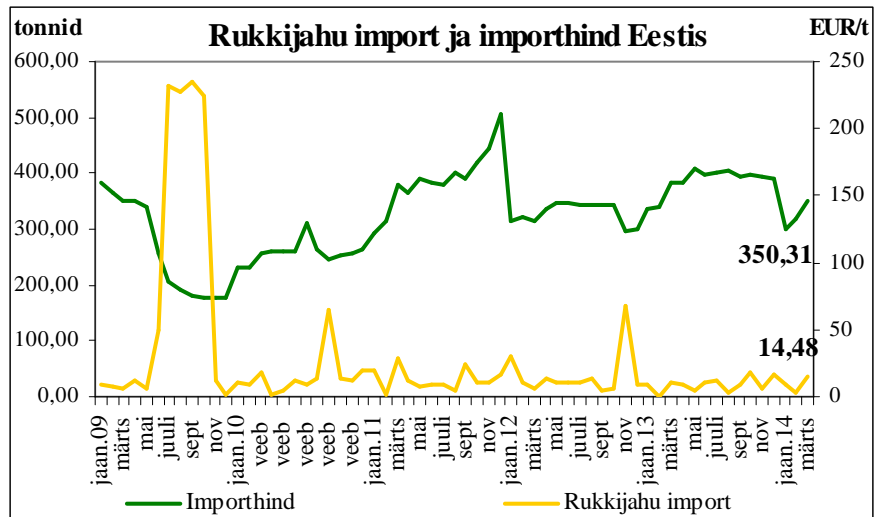
Töödeldud tooted rukkist ümberarvestatuna teraks lisasid **2014. aasta esimeses kvartalis** terarukki impordile 256,97 tonni. Seega veeti esimeses kvartalis Eestisse rukist ümberarvestatuna teraks kokku 6104,56 tonni. Rukist ümberarvestatuna teraks imporditi Eestisse ainult Euroopa Liidust.

2014. aasta esimese kvartali seisuga eksporditi Eestist 45,80 tonni terarukist, millele lisandus 1679,24 tonni töödeldud tooteid rukkist ümberarvestatuna teraks. Rukis ümberarvestatuna teraks eksporditi **2014. aasta esimeses kvartalis** 1725,04 tonni, kõik Euroopa Liitu.

Rukkijahu

Rukki püülijahu **imporditi** Eestisse **2013. aasta esimeses kvartalis** 26,54 tonni keskmise hinnaga 350,31 EUR/t, sisseveo maht kasvas aastaga 36,1% ja importhind odavnes 8,9%. Märtsi seisuga toodi 70,59% kogu imporditud rukkijahust Soomest, 26,68% Rootsist ja 2,74% Leedust. **Mullu** samal perioodil veeti Eestisse sisse 19,50 tonni rukki püülijahu keskmise hinnaga 384,68 EUR/t.

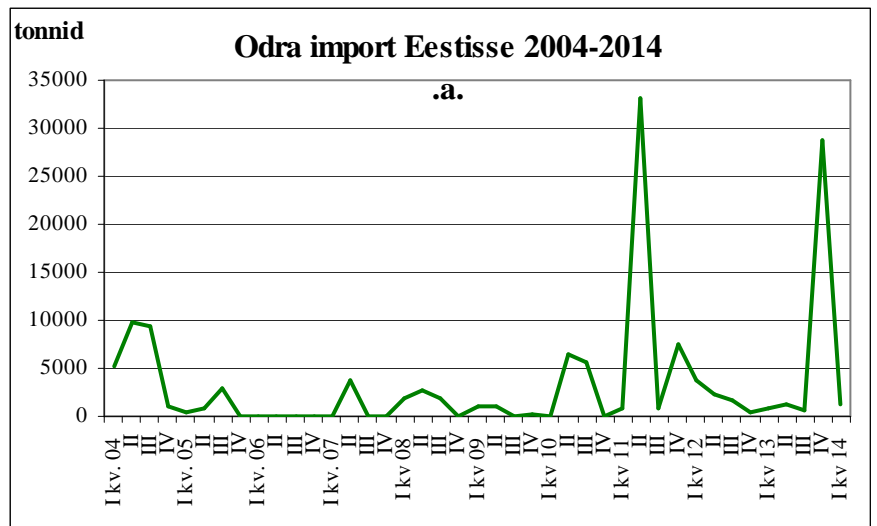
2014. aasta märtsi seisuga **veeti Eestist välja** 933,87tonni rukkijahu keskmise hinnaga 238,02 EUR/t. Aastaga on rukkijahu väljavedu Eestist vähenenud 6,2% ja eksportihind odavnenud 14,7%.



Oder

Otra **imporditi** **2014. aasta esimeses kvartalis** 1243,96 tonni keskmise hinnaga 342,77 EUR/t. Võrreldes 12 kuu taguse perioodiga on odra sissevedu Eestisse kasvanud 42,2% ja importhind tõusnud 7,4%.

Otra **eksportiti** Eestist **2013 kolme kuuga** 22483,93 tonni keskmise hinnaga 175,35 EUR/t. Aastaga on odra väljavedu kasvanud 3,59 korda ja eksportihind odavnenud 23,2%.



Töödeldud tooteid ümberarvestatuna tera- odraks veeti Eestisse **2014. aasta kolme kuuga** 9014,26 tonni, mis aastaga kasvas 11,7%. Odrast töödeldud tooteid ümberarvestatuna teraks imporditi mullu 8068,81 tonni.

2014. aasta kolme kuuga veeti Eestist välja otra ümberarvestatuna teraks 22483,93 tonni, mis kasvas aastaga 3,41 korda ehk 15899,71 tonni. Otra ümberarvestatuna teraks eksportiti **2014. aastal** 6584,22 tonni.

Rapsi- ja rüpsiseemned

Rapsi- ja rüpsiseemneid imporditi **2014. aasta esimeses kvartalis** 6940,01 tonni keskmise hinnaga 428,39 EUR/t. Imporditud toodangust 36,7% toodi Lätist, 32,3% Leedust ja 22,2% Venemaalt. Rapsi import on aastaga kasvanud 23,35 korda ehk 6676,64 tonni ja importhind odavnes 5,77 korda ehk 2042,28 EUR/t. Siia hulka on arvestatud ka seeme.

2014. aasta kolme kuuga veeti Eestist välja 13928,22 tonni rapsi- ja rüpsiseemneid keskmise hinnaga 398,46 EUR/t. Mullu eksportiti Eestist samal perioodil rapsi- ja rüpsiseemneid 8764,6 tonni keskmise hinnaga 503,61 EUR/t.

Rapsi kokkuostuhinnad Eestis (EUR/t km-ta, kokkuostjate aritmeetiline keskmine hind kuu lõpus)

Allikas: TNS EMOR

	IV kv 13 keskm. hind	Jaanuar 2014	Veebruar 2014	Märts 2014	I kv 14 keskm. hind	Muutus kvartalis %	Muutus aastas %	Aprill 2014 keskmine
Keskmine	361,19	387,77	403,21	414,08	401,69	11,2	-14,4	377,37



Eksport - Import

Teravilja, õlikultuuride ja nendest toodete eksport ja import 2013 - 2014.a. (jaanuar-märts), tonnides

Kood	Kaubagrupp	EKSPORT		IMPORT	
		2013	2014	2013	2014
0708	Kaunviljad	-	24,7	5,1	4,6
1001	Nisu, meslin	29957,8	18 024,6	9698,3	1 625,6
1002	Rukis	3169,8	45,8	2407,2	5 847,6
1003	Oder	6258,9	22 483,9	874,7	1 244,0
1004	Kaer	1401,0	6 280,5	625,6	402,5
1005	Mais	393,4	331,1	11594,0	8 826,8
1006	Riis	274,9	132,6	801,0	690,7
1008	Tatar, hirss	381,6	198,8	820,5	306,0
1101	Nisujahu	6708,9	5 496,6	3215,2	3 410,1
1102	Jahu muust terav.	996,1	934,7	22,5	33,5
1103	Tangud, lihtjahu	299,6	157,5	257,1	183,9
1104	Kruubid, helbed	2755,0	5 264,8	1236,6	1 456,2
1105	Jahu, helbed kartulist	21,8	21,8	167,0	133,2
1106	Jahu kaunviljadest	0,1	0,1	3,5	4,1
1107	Linnased	238,8	291,9	5052,5	5 860,1
1108	Tärklis	16,1	38,6	654,6	934,8
1109	Nisuvalk	2,1	19,5	249,3	96,9
1201	Sojauba	38,4	542,9	1303,0	1 459,3
1202	Maapähkel	0,2	0,3	105,5	259,4
1204	Linaseemned	0,01	19,4	74,8	114,1
1205	Rapsiseemned	8764,6	13 928,2	263,4	6 940,0
1206	Päevalilleseemned	0,4	133,2	567,5	306,6
1207	Muud õliseemned	1,7	2,5	95,0	85,4
1208	Jahu õliseemnetest	2,1	1,0	1,9	5,5
1209	Seemned külviks	13,9	32,0	668,3	459,1
1210	Humala käbid	1,1	0,4	3,0	1,3
1507	Sojaõli	1539,0	292,6	222,2	49,2
1508	Maapähkliõli	-	0,8	0,1	0,9
1509-1510	Oliivõli	42,8	90,7	202,8	299,5
1511	Palmiõli		-	114,6	40,9
1512	Päevalilleõli	1277,0	1 406,0	1374,2	356,1
1513	Kookospähkliõli		0,0	47,1	48,9
1514	Rapsi-, sinepiõli	7373,2	10 137,8	3685,4	975,4
1515	Muud taimerasvad	174,4	148,9	276,5	292,1
1901	Linnaseekstrakt	599,9	665,7	900,9	1 275,9
1902	Makaronid	541,7	593,0	1832,2	1 861,1
1904	Teravilja paisut. teel valmist. toidukaup	41,6	69,9	666,1	751,0
1905	Leiva-, saiatooted	4690,6	6 763,7	4835,3	4 551,1
2301	Valgul. loomasööt	2692,0	554,5	327,3	123,4
2302	Terav. töötlusjäätgid	3690,5	3 477,3	1815,1	786,9

Kood	Kaubagrupp	EKSPORT		IMPORT	
		2013	2014	2013	2014
2304	Õlikoog.sojaõli baasil	90,1	242,7	4678,1	793,7
2306	Õlikoogid muude õlide ja rasv.baasil	3957,8	10 347,7	10033,1	4 317,0
2308	Mujal nimetamata taimne loomatoit	23,7	12,9	46,2	14 778,0
2309	Loomatoit	3881,3	938,1	18756,0	18 529,1

Teravilja kaubavahetuse struktuur riigiti 2014. aasta jaanuar-märts, (% kogusest)

Nisu 1001		Rukis 1002		Oder 1003	
Eksport	Import	Eksport	Import	Eksport	Import
Norra 39,5 Läti 31,1 Hispaan.25,2 Saksamaa 2,5 Soome 1,7	Läti 77,73 Leedu 20,42 Soome 1,85	Läti 100,0	Läti 99,46 Soome 0,54	Norra 33,7 Läti 19,5 Saksamaa 17,6 Leedu 14,4 Venem 14,4	Leedu 73,94 Soome 25,90 Prantsus. 0,14 Saksamaa 0,01
Kokku 18024,61 t	Kokku 1625,62 t	Kokku 45,80 t	Kokku 5847,59 t	Kokku 22483,93 t	Kokku 1243,96 t
Bilanss : + 16398,99 t		Bilanss : - 5801,79 t		Bilanss : + 21239,97 t	
29957,8 t*	9698,35 t*	3169,83 t*	2407,24 t*	6258,86 t*	874,70 t*

Teravilja kaubavahetuse struktuur riigiti 2014. aasta jaanuar-märts, (% kogusest)

Kaer 1004		Mais 1005		Muud teraviljad 1008	
Eksport	Import	Eksport	Import	Eksport	Import
Soome 53,2 Taani 31,7 Läti 15,1	Läti 52,71 Soome 46,24 Leedu 1,05	Läti 68,1 Leedu 31,8 Soome 0,1	Leedu 65,06 Ukraina 16,57 Venem. 9,27 Läti 8,48 Poola 0,42	Poola 47,3 Leedu 39,7 Läti 10,8 Soome 2,2	Leedu 67,60 Läti 31,68 Bulgaar. 0,58 Saksam. 0,08 Prantsus.0,06
Kokku 6280,47 t	Kokku 402,48 t	Kokku 331,06 t	Kokku 8826,80 t	Kokku 198,78 t	Kokku 306,01 t
Bilanss + 5877,99 t		Bilanss - 8495,74 t		Bilanss + 107,23 t	
1400,99 t*	625,64 t*	393,39 t*	11594,03 t*	381,58 t*	820,52 t*

Teraviljatoodete impordi struktuur riigiti 2014. aasta jaanuar-märts, (% kogusest)

Püülijahu nisust 1101	Püülijahu rukkist 110210	Linnased 1107	Helvestatud kaer 11041290	Tangud ja lihtjahu odrast 11031920	Tangud ja lihtjahu nisust 11031190
Soome 49,22 Läti 45,41 Leedu 3,80 Rootsi 1,24 Saksam. 0,26	Soome 70,59 Rootsi 26,68 Leedu 2,74	Taani 52,35 Saksam 25,33 Leedu 20,16 Soome 1,38 Poola 0,38 Läti 0,23	Soome 51,35 Saksam. 46,44 Taani 2,20	Läti 82,56 Leedu 17,03 Soome 0,41	Läti 57,02 Soome 33,23 Leedu 9,75
Kokku 3410,10 t	Kokku 26,54 t	Kokku 5860,07 t	Kokku 462,27 t	Kokku 43,15 t	Kokku 56,39 t
3215,23 t*	19,50 t*	5052,50 t*	457,31 t*	0,0 t*	80,79 t*

PM Kaubandusbüroo andmetel (*andmed 2013.a. kohta)



Eesti teraviljaturg

Teravilja kokkuostuhinnad*, Töötlejatevõtete kaalutud keskmine, EUR/tonn

	IV kv 13 keskm. hind	Jaan. 2014	Veabr. 2014	Märts 2014	I kv 14 keskm. hind	Muutus kvartalis %	Muutus aastas %	Aprill 2014
Toiduteravili								
rukis	150,56	-	150,00	140,00	145,00	-3,7	-23,2	141,07
nisu	189,65	188,9	173,75	195,27	185,97	-1,9	-22,1	192,00
oder	161,28	150,46	170,00	-	160,23	-0,7	-	162,20
kaer	127,17	-	-	155,00	155,00	21,9	-23,3	147,29
Söödateravili								
rukis	120,00	-	-	-	-	-	-	-
nisu	174,25	173,95	177,4	184,13	178,49	2,4	-21,3	194,44
oder	159,03	150,01	151,53	155,41	152,32	-4,2	-23,9	156,27
kaer	103,87	111,71	113,48	104,31	109,83	5,7	-34,1	116,53

Allikas: TNS EMOR

* kui turul on alla kolme operaatori, siis hinda ei noteerita

Nisu. 2014.a. esimeses kvartalis odavnes toidunisu keskmine kokkuostuhind eelmise kvartaliga võrrelduna 1,9% ehk 3,68 EUR/t ning 12 kuuga samuti 22,1% ehk 43,87 EUR/t. Toidunisu keskmine kokkuostuhind oli selle aasta esimeses kvartalis 185,97 EUR/t, 2013.a. 238,79 EUR/t, 2012.a. esimeses kvartalis oli see 187,19 EUR/t ja 2011.a 222,82 EUR/t.

Söödanisu keskmine kokkuostuhind kallines 2014. aasta esimeses kvartalis eelmise kvartaliga võrrelduna 2,4% ehk 4,24 EUR/t ning odavnes aastaga 21,3% ehk 48,42 EUR/t. Söödanisu keskmine kokkuostuhind oli selle aasta esimeses kvartalis 178,49 EUR/t, 2013.a. esimeses kvartalis oli söödanisu keskmine kokkuostuhind Eestis 226,91 EUR/t, 2012.a. 173,77 EUR/t ja 2011.a. 222,48 EUR/t.

Oder. Söödaodra keskmine kokkuostuhind Eestis langes 2014.a. esimeses kvartalis eelmise kvartaliga võrrelduna 4,3% ehk 3,62 EUR/t ja aastaga 23,9% ehk 47,94 EUR/t. 2014.a. esimeses kvartalis oli söödaodra keskmine kokkuostuhind 152,32 EUR/t, 2013.a. 200,25 EUR/t, 2012.a. 181,66 EUR/t ja 2011.a. 199,29 EUR/t.

Rukki keskmine kokkuostuhind 2014. aasta esimeses kvartalis oli 145,00 EUR/t, eelmises kvartalis 150,56 EUR/t. 2013.a. 188,87 EUR/t, 2012.a. samal perioodil rukki hinda ei noteeritud ja 2011. aasta esimeses kvartalis oli toidurukki hind 183,73 EUR/t. Söödarukist kokku ei ostetud.



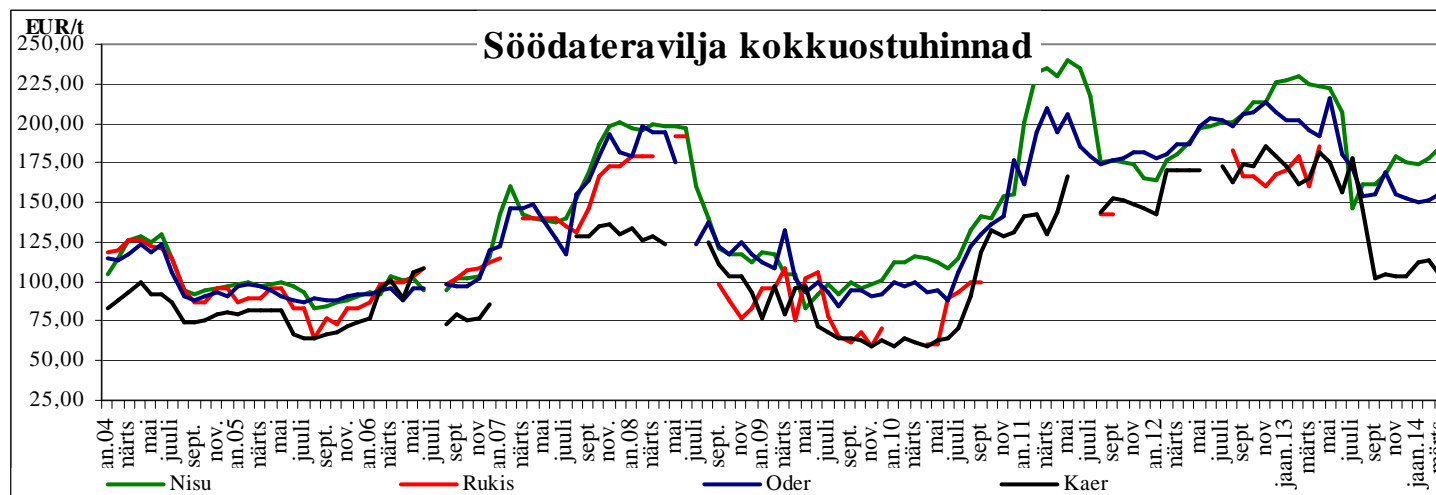
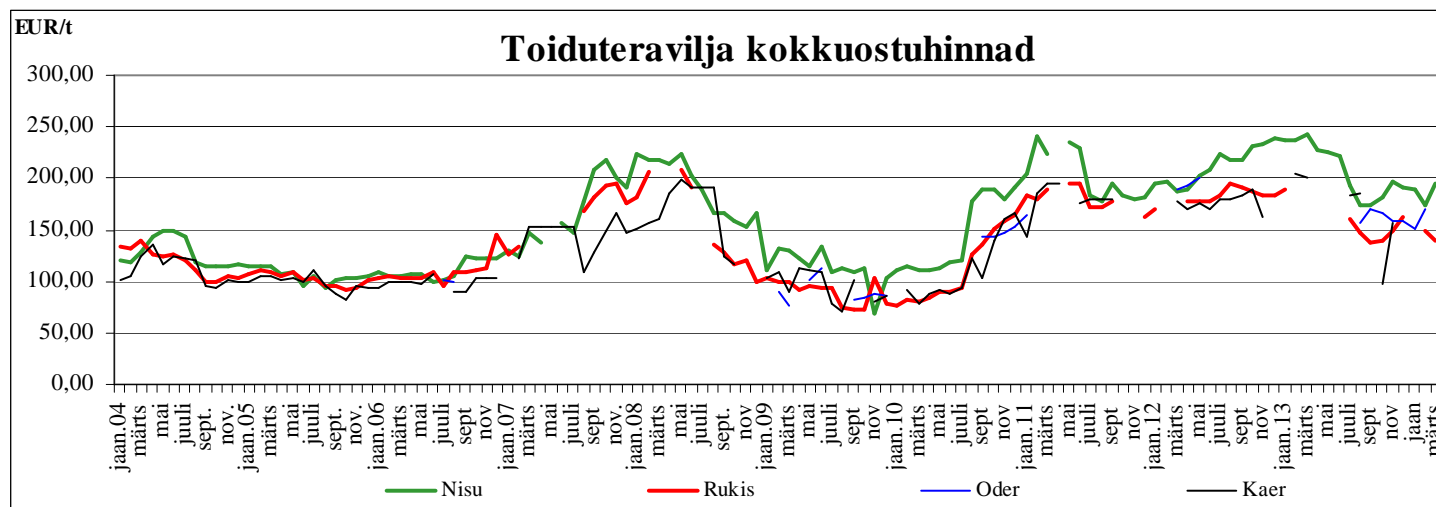
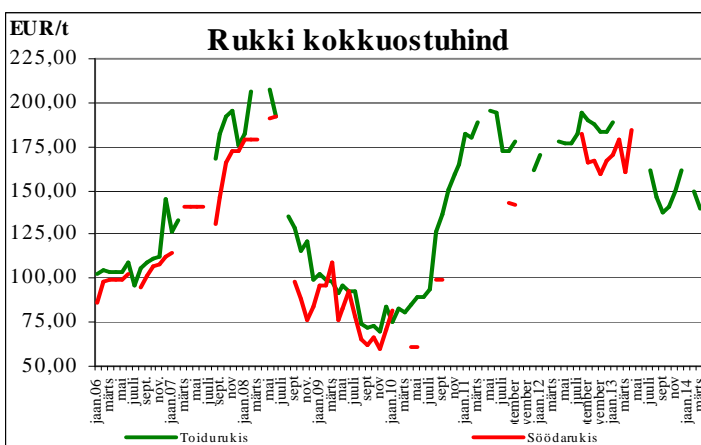
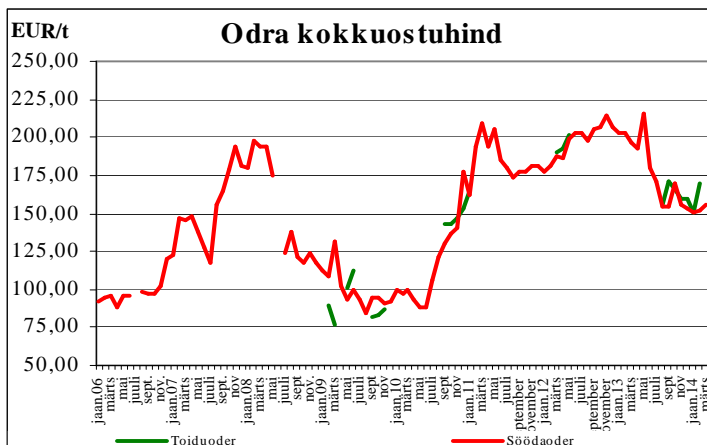
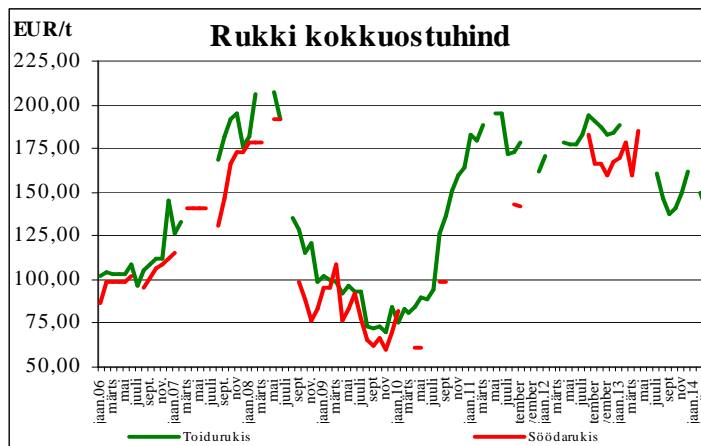
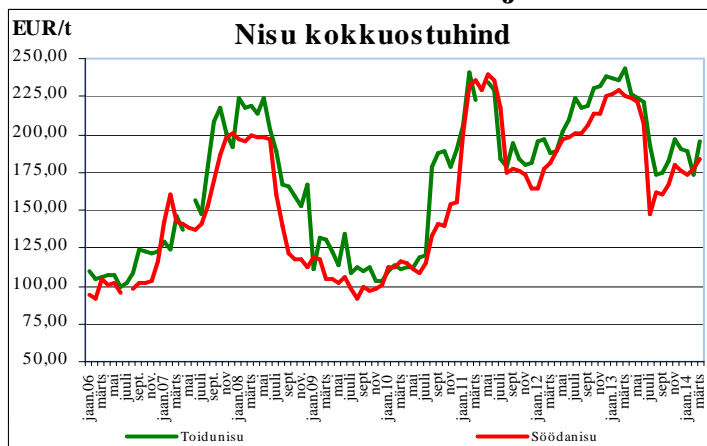
Teraviljaturg Lätis ja Leedus

Teravilja kokkuostuhinnad Lätis (ilma käibemaksuta, EUR/t)

	Hinna- selgitus	Juuli 2013	Aug. 2013	Sept. 2013	Okt. 2013	Nov. 2013	Dets. 2013	Jaan. 2014	Veeb. 2014	Märts 2014
Söödanisu	DELFIRST	202,05	172,38	167,69	180,76	191,23	183,47	171,14	177,01	195,45
Söödaoder	DELFIRST	176,39	148,13	146,61	158,30	168,95	174,40	158,59	166,37	173,77
Toidunisu	DELFIRST	-	128,00	134,98	126,33	142,32	134,73	191,07	195,81	209,60
Toidurukis	DELFIRST	167,96	140,14	143,18	152,98	153,08	159,80	148,69	138,97	143,85
Söödakaer	DELFIRST	106,75	96,63	99,33	90,84	98,84	111,72	-	115,27	155,41

DELFIRST- hind tarnitult esimesele ostjale veokil; Allikas: EKI

Teravilja kokkuostuhinnad Eestis Allikas: TNS EMOR



Teravilja kokkuostuhinnad Leedus (EUR/t)

	Hinna- selgitus	Juuli 2013	Aug. 2013	Sept. 2013	Okt. 2013	Nov. 2013	Dets. 2013	Jaan. 2014	Veeb. 2014	Märts 2014
Toidunisu	DELFIRST	197,40	160,02	162,15	170,80	180,78	185,19	177,64	175,22	181,75
Söödanisu	DELFIRST	195,62	146,70	151,79	170,21	180,48	176,40	181,70	171,15	177,95
Toidurukis	DELFIRST	110,12	114,55	123,15	132,86	142,07	137,94	98,31	130,51	-
Söödarukis	DELFIRST	92,89	100,01	190,09	116,91	130,43	135,86	135,67	135,75	131,17
Söödaoder	DELFIRST	195,57	154,03	145,96	164,13	175,71	167,71	166,26	166,76	162,14

Allikas: EKI



Põllumajandusbörsid

EURONEXT Paris – Prantsusmaa rahvusvaheline futuure ja optioonide turg (MATIF), loodud 1986.a. veebruaris.

TOIDUNISU – futuur EUR/tonn

Lepingu kuud	19.05. 2014	26.05. 2014	02.06. 2014	09.06. 2014
Nov. 14	197,25	192,75	190,50	190,75
Jaan.15	197,25	193,25	190,75	191,25
Märts 15	197,75	193,50	191,50	191,75
Mai 15	197,50	193,75	191,50	191,75
Sept 15	195,25	191,25	190,75	191,50
Dets 15	194,75	192,50	191,50	191,75
Märts 16	196,00	194,00	191,50	192,75

RAPSISEEME – futuur EUR/tonn

Lepingu kuud	19.05. 2014	26.05. 2014	02.06. 2014	09.06. 2014
Aug.14	357,50	356,00	348,00	344,50
Nov.14	361,25	359,50	350,75	348,00
Veeb.15	363,50	362,75	353,50	351,00
Mai 15	364,50	363,75	354,50	352,00
Aug.15	359,00	355,00	347,75	346,25
Nov.15	358,00	355,00	346,25	342,75
Veeb.16	362,25	359,25	350,50	347,00

LIFFE – Londoni Rahvusvaheline Finantsfutuure ja Optioonide Börs

09.06.2014.a. 1 GBP = 1,2348 EUR

Söödanisu futuur EUR/tonn	19.05.2014	26.05.2014	02.06.2014	09.06.2014
Juuli 14	183,22	185,51	180,22	175,96
Nov. 14	181,56	180,39	175,43	174,79
Jaan.15	183,53	181,99	177,64	177,01
Märts.15	185,80	184,28	178,69	178,06
Mai.15	187,70	187,49	181,76	181,82
Juuli 15	187,45	187,74	182,68	184,91
Nov. 15	181,68	186,13	182,68	181,82
Jaan.16	181,68	186,13	186,38	185,53
Märts.16	-	-	186,56	185,71
Märts.15	-	-	-	195,36

Chicago Board of Trade, USA 09.06.2014.a. 1 USD = 0,7349 EUR

Nisu, min. 5000 bu (136 t)		
	USD/bu	EUR/tonn
Juuli 14	612,40	165,35
Sept 14	624,60	168,64
Dets.14	648,20	175,02
Märts.15	668,00	180,36
Mai.15	679,20	183,39
Juuli 15	686,00	185,22
Sept 15	695,20	187,71
Dets.15	705,00	190,35
Märts.16	711,00	191,97

Kaer, min 5000 bu (86,2 t)		
	USD/bu	EUR/tonn
Juuli 14	343,00	146,25
Sept.14	329,20	140,37
Dets.14	321,20	136,96
Märts.15	315,40	134,48
Mai.15	313,20	133,55
Juuli 15	313,20	133,55
Sept 15	313,20	133,55
Dets.15	313,20	133,55
Märts.16	313,20	133,55

Mais, min. 5000 bu (127 t)		
	USD/bu	EUR/tonn
Juuli 14	451,00	130,59
Sept 14	447,40	129,54
Dets.14	450,00	130,30
Märts.15	459,60	133,08
Mai.15	466,40	135,05
Juuli 15	472,40	136,78
Sept 15	466,60	135,10
Dets.15	461,00	133,48
Märts.16	469,60	135,97

Teravilja kokkuostuhinnad EL-s, EUR/t käibemaksuta, suuremate kokkuostjate keskmine hind

	Hinna-Selgitus	Märts 2013	Detsember 2013	Jaanuar 2014	Veebruar 2014	Märts 2014	Muutus +/- %	
							Märts 14 / Veebr. 14	Märts 14/ Märts 13
TOIDUNISU								
Belgia	DEPSILO	254,58	208,94	202,05	197,86	210,00	6,1	-17,5
Taani	CIF (CPH)	262,75	208,37	205,36	206,66	212,38	2,8	-19,2
Tšehhi	DELFIRST	242,39	169,34	171,32	171,56	174,46	1,7	-28,0
Saksamaa	DEPSILO	246,29	197,55	191,16	187,41	196,93	5,1	-20,0
Kreeka	FGATE	232,50	179,03	180,00	188,21	190,00	1,0	-18,3
Hispaania	DEPSILO	251,39	200,73	201,12	196,86	199,46	1,3	-20,7
Prantsusmaa	FOB	242,45	205,35	195,52	184,71	207,56	12,4	-14,4
Itaalia	DELFIRST	245,64	211,46	208,30	202,66	212,69	4,9	-13,4
Ungari	FGATE	217,50	168,47	177,19	174,06	178,38	2,5	-18,0
Austria	DEPSILO	230,00	180,35	181,81	180,32	179,51	-0,4	-22,0
Poola	DELFIRST	240,10	185,42	184,04	181,69	183,19	0,8	-23,7
Rootsi	DEPPORT	253,91	206,62	206,20	203,54	206,33	1,4	-18,7
Suurbritannia	DELPORT	271,36	224,85	224,71	225,80	245,66	8,8	-9,5
SÖÖDAODER								
Belgia	DEPSILO	219,26	191,16	185,27	181,61	192,68	6,1	-12,1
Tšehhi	DELFIRST	206,65	154,68	157,01	157,77	156,04	-1,1	-24,5
Taani	CIF (CPH)	210,57	166,07	160,89	160,47	168,28	4,9	-20,1
Saksamaa	DEPSILO	210,77	182,44	178,66	176,37	181,13	2,7	-14,1
Kreeka	FGATE	225,00	179,03	193,48	193,48	193,68	0,1	-13,9
Hispaania	DEPSILO	237,04	171,29	171,28	167,16	167,34	0,1	-29,4
Prantsusmaa	DELPORT	213,56	176,72	170,05	168,96	177,69	5,2	-16,8
Iirimaa	DELFIRST	240,61	180,47	180,77	176,41	187,77	6,4	-22,0
Itaalia	DELFIRST	229,23	199,20	200,01	198,17	198,89	0,4	-13,2
Küpros		284,75	240,12	241,41	236,68	230,44	-2,6	-19,1
Holland	CIF Rotterdam	220,28	193,54	187,40	187,79	194,97	3,8	-11,5
Austria	DEPSILO	212,19	186,16	187,13	183,79	182,43	-0,7	-14,0
Poola	DELFIRST	197,95	184,36	185,05	181,19	180,13	-0,6	-9,0
Portugal	DEPPORT	247,68	215,08	202,53	201,57	198,06	-1,7	-20,0
Soome	DELFIRST	204,53	135,35	136,17	138,61	141,43	2,0	-30,9
Rootsi	DELPORT	222,33	168,31	169,07	167,23	167,30	0,0	-24,8
ÕLLEODER								
Tšehhi		222,57	206,46	192,68	184,27	184,87	0,3	-16,9
Taani	FOB (CPH)	227,27	181,01	178,08	177,49	187,45	5,6	-17,5
Saksamaa	DEPSILO	237,88	212,16	181,23	176,05	185,13	5,2	-22,2
Hispaania	DEPSILO	258,48	179,03	181,23	176,05	185,13	5,2	-28,4
Poola	DELFIRST	233,42	201,51	208,08	198,17	194,73	-1,7	-16,6
TOIDURUKIS								
Tšehhi	DELFIRST	192,81	133,88	136,93	142,06	144,76	1,9	-24,9
Saksamaa	DEPSILO	206,04	168,02	167,28	164,43	170,40	3,6	-17,3
Austria	DEPSILO	-	-	-	-	-	-	-
Poola	DELFIRST	171,56	128,34	132,48	135,53	133,27	-1,7	-22,3
SÖÖDAKAER								
Saksamaa	DEPSILO	211,98	175,63	180,06	183,97	177,48	-3,5	-16,3
Austria	DEPSILO	200,00	177,50	177,50	177,00	175,00	-1,13	-12,5
Poola	DELFIRST	152,63	127,62	130,21	128,61	128,05	-0,44	-16,1
Soome		188,18	125,00	125,00	125,00	125,00	0,00	-33,6

Allikas: EKI

FGATE-hind talu värvavast; DELFIRST- hind tarnitud esimesele ostjale, veokil; DEPSILO-hind laost ärasõidul pärast mõningast hoiustamist, veokil; DELPORT- hind tarniut sadamasse; FOB- Incoterm: franko laeva pardal; DEPPORT- hind laevatatult sadamasse; sadamallahkuval veokil

Euroopa Liidu teraviljaturg: tarded ja tarbimine (mln tonni)

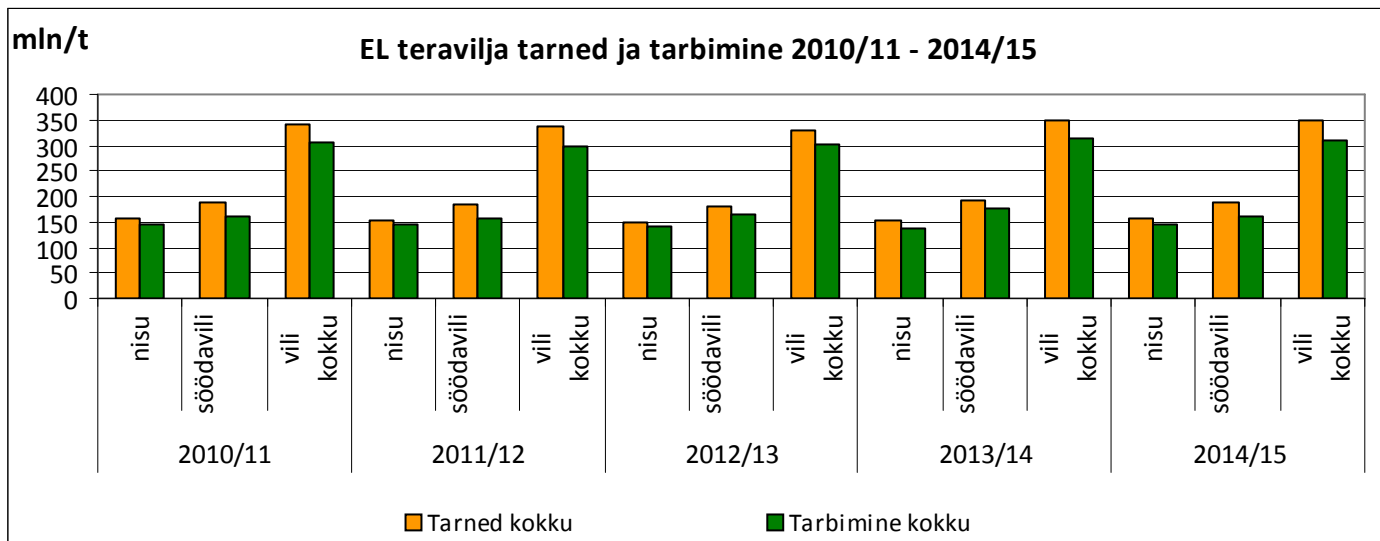
	2012/2013			2013/2014 hinnanguline			2014/2015 prognoos		
	Nisu	Söödaviili	Kokku	Nisu	Söödaviili	Kokku	Nisu	Söödaviili	Kokku
Varud*	10,8	26,8	37,6	8,8	19,0	27,8	9,8	24,9	34,7
Toodang	132,2	143,8	270,0	142,2	159,8	302,0	143,6	157,4	301,0
Import	5,3	11,6	16,9	3,9	13,8	17,7	5,1	6,6	11,7
Tarded kokku	148,2	182,2	330,5	154,9	192,6	347,5	158,5	188,9	347,4
Tarbimine									
Toiduks	56,0	9,6	65,6	56,4	9,7	66,2	56,8	9,7	66,5
Seeme	5,2	4,5	9,7	5,2	4,5	9,7	5,2	4,5	9,7
Tööstuslik	10,4	20,0	30,4	10,6	20,4	31,0	10,7	20,7	31,4
-alkoholiks			11,1			11,5			11,9
-bio-etanooliks	4,3	5,2	9,5	4,4	5,5	9,9	4,5	5,8	10,3
Söödaks	45,2	118,0	163,2	43,9	121,0	164,9	49,7	117,0	166,7
Kaad	1,0	1,3	2,2	1,0	1,3	2,2	1,0	1,3	2,2
Tarbimine kokku	117,7	153,4	271,1	117,1	156,9	274,0	123,3	153,2	276,5
Ekspord	21,7	9,9	31,6	28,0	10,8	38,8	23,0	9,4	32,4
Tarbimine kokku	139,4	163,2	302,7	136,2	176,6	312,8	146,3	162,6	308,8
Varud*	8,8	19,0	27,8	9,8	24,9	34,7	12,2	26,4	38,6
Varud***				39,8	59,9	99,7			

Andmed: EK

Arvestusperiood juuli-juuni * varud perioodi alguses ** varud perioodi lõpuks *** varud märtsi lõpuks

Märkused:

- alates 2013/14 28 liikmesriiki
- nisu = pehmenisu + kõvanisu
- söödaviili = oder + mais + rukis + sorgo + kaer + tritik + muud teraviljad



Eesti Põllumajandus-Kaubanduskoda,
J. Vilmsi 53g, 10147 Tallinn
Telefon: 6009349, Faks: 6009350,
E-post: info@epkk.ee <http://www.epkk.ee>

Trükise väljaandmist toetab Euroopa Liit

