



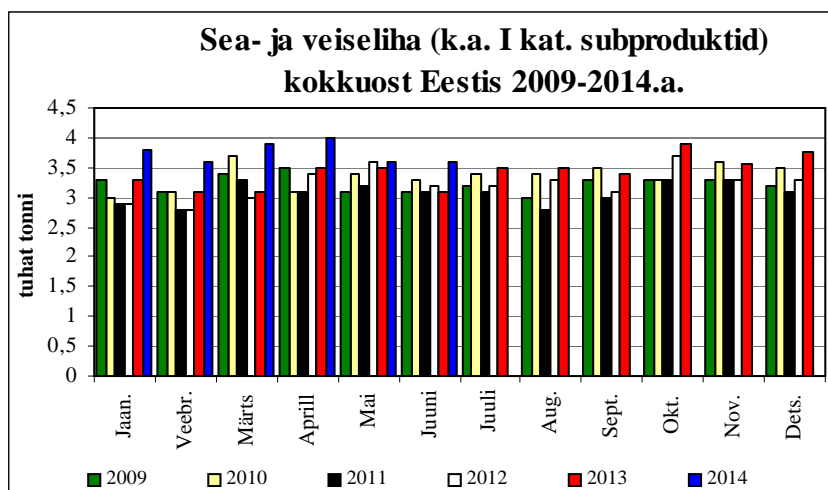
## Sisukord

Sealihaturg	2
Veiselihaturg	7
Lambalihaturg	10
Linnulihaturg	11
Elussigade arv Euroopa Liidus 2009-2013	12

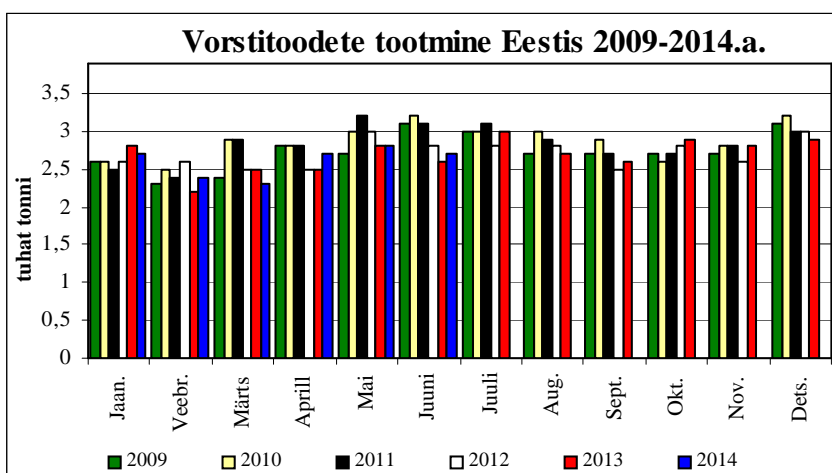
### Väljaandja:

Eesti Põllumajandus-Kaubanduskoda  
J.Vilmsi 53G, 10147 Tallinn  
Tel. 6 009 349, Faks 6 009 350  
e-mail: info@epkk.ee, http://www.epkk.ee

## Lihatoodete tootmine Eestis



**Sea- ja veiseliha kokkuost** oli Statistikaameti andmetel **2014.a. teises kvartalis** Eesti suuremates tööstustes 11 200 tonni, mis oli võrreldes aasta esimese kvartaliga 100 tonni ehk 0,9% vähem. **I poolaasta** kokkuost moodustas 22 500 tonni, mis on 2900 tonni ehk 14,8% rohkem kui eelmisel aastal. Kvartali kuude lõikes osteti enim liha kokku 2014. aastal aprillis – 4 000 tonni. Eelmise aasta teise kvartaliga võrreldes kasvas sea- ja veiseliha kokkuost 1 100 tonni ehk 10,9%.



**Vorstitoodang** oli suuremates Eesti lihatööstustes **2014. aasta teises kvartalis** 8 200 tonni, mis on 800 tonni ehk 10,8% eelmisest kvartalist enam ning 300 t ehk 3,8% eelmise aasta samast perioodist rohkem. Kvartali kuude lõikes toodeti kõige enam vorsti - 2800 tonni mais. **I poolaastal** toodeti vorstitooteid 15 600 tonni, mis on 200 tonni ehk 1,3% rohkem kui 2013. esimesel poolaastal.

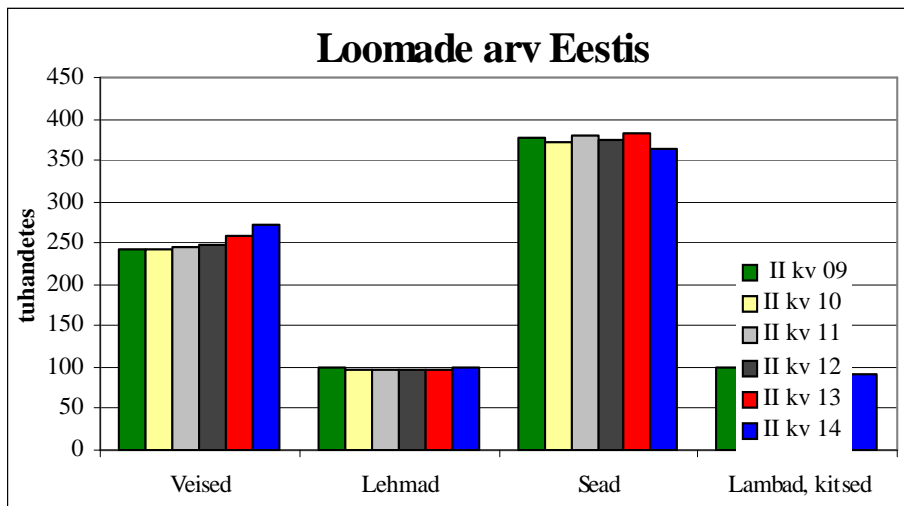


• EPKK •





# Sealiha



Eestis oli **2014.a. teise kvartali** lõpuks 363800 siga. Kvartaliga vähenes sigade arv 3 800 pead ehk 1,0% ning aasta jooksul 4,8% ehk 18 400 pea võrra. Kui esimene kvartal, mil sigade arvu tegi läbi vähese tõusu välja arvata, siis sigade arv on olnud pidevas languses.

Statistikaameti andmetel sündis **2014.a. teises kvartalis** 194 200 põrsast, mis teeb kvartali kasvuks 4,0% ehk 8100 isendit. Aastaga on põrsaste arvukus kasvanud 0,8% ehk 1500 looma võrra..

## Sigade arv Eestis, tuhandetes

	II kv.09	II kv.10	II kv.11	II kv.12	II kv.13	II kv.14	Muutus kvartalis, %	Muutus aastas, %
Sead	377,2	372,5	379,3	373,6	382,2	363,8	-1,0	-4,8

Allikas: ESA

## Sündinud põrsaste arv Eestis, tuhandetes

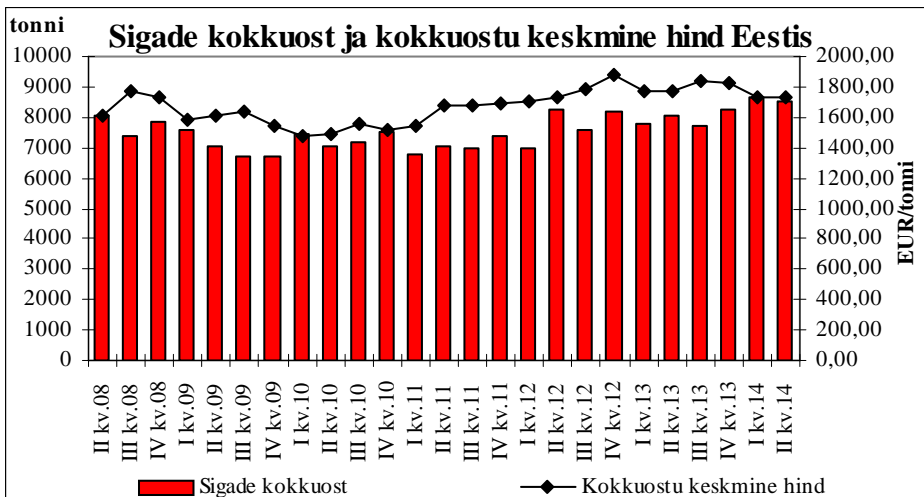
	II kv.09	II kv.10	II kv.11	II kv.12	II kv.13	II kv.14	Muutus kvartalis, %	Muutus aastas, %
Põrsad	183,8	190,3	197,7	193,1	192,7	194,2	4,0	0,8
	I p/a 09	I p/a 10	I p/a 11	I p/a 12	I p/a 13	I p/a 14	Muutus aastas, %	
Põrsad	362,4	376,6	390,5	385,9	379,4	380,3	0,2	

Allikas: ESA

## Sigade kokkuost Eestis, liha kaal tonnides

	II kv.09	II kv.10	II kv.11	II kv.12	II kv.13	II kv.14	Muutus kvartalis, %	Muutus aastas, %
Sead	7078	7060	7071	8284	8031	8526	-1,9	6,2
	I p/a 09	I p/a 10	I p/a 11	I p/a 12	I p/a 13	I p/a 14	Muutus aastas, %	
Sead	14658	14484	13882	15291	15826	17215	8,8	

Allikas: ESA



**2014.a. teises kvartal** osteti Eestis kokku 8526 tonni **sealiha**. Kvartaliga langes see näitaja 1,9% ehk 163 tonni ning kasvas 12 kuuga langes 6,2% ehk 495 tonni. Aasta jooksul on sealiha kokkuost näidanud pidevat kõikumist.

**Kokkuostetud sealiha keskmine hind oli 2014. aasta teises kvartalis** 1729,38 EUR/t, odavneses kvartaliga eelmise kvartaliga võrrelduna 0,1% ehk 1,98 EUR/t ja aastatagusega võrrelduna 2,6% ehk 46,45 EUR/t.

## Põrsaste tootja väljamüügi keskmised hinnad Eestis

(EUR/kg, käibemaksuta, tootjaettevõtete aritmeetiline keskmine)

	I kv. 14 keskm.	Aprill 2014	Mai 2014	Juuni 2014	II kv. 14 keskm.	+/- kvar- talis. %	+/- aastas, %
Eluspõrsad ~20 kg	1,96	2,01	1,96	1,92	1,96	0,3	0,2

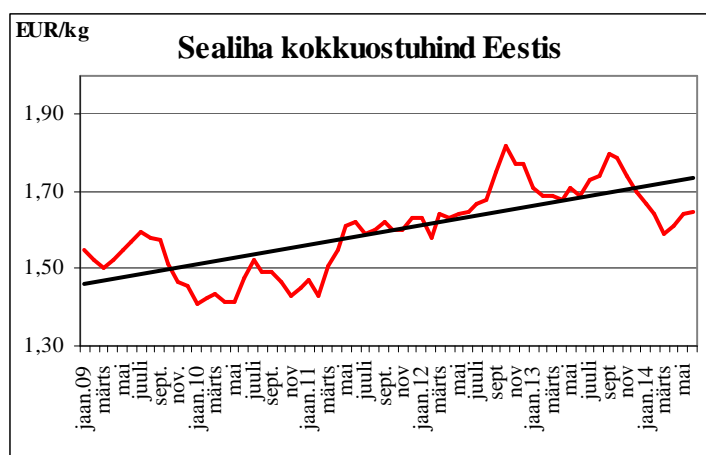
Allikas: EKI

## Sealiha kokkuostuhinnad Eestis (tapamajade kaalutud keskmine tegelik tapakaalu hind kuu lõpus, EUR/kg, käibemaksuta)

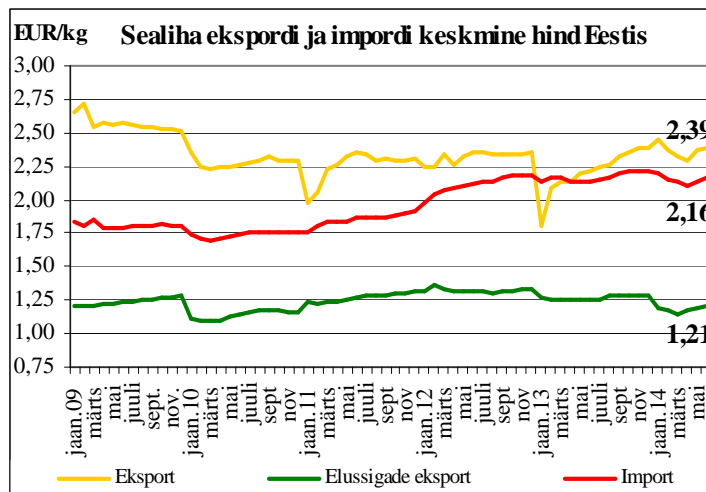
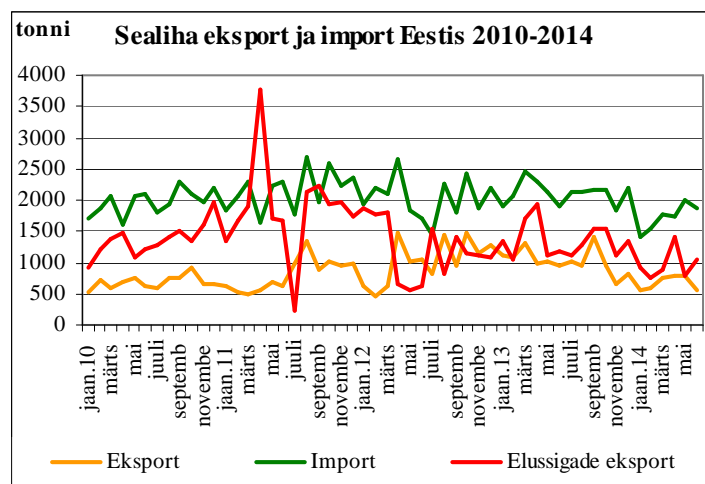
Tapakaalu hind	I kv. 14 keskm.	Aprill 2014	Mai 2014	Juuni 2014	II kv. 14 keskm.	+/- kvar- talis. %	+/- aastas, %
S	1,68	1,66	1,69	1,69	1,68	0,0	-3,4
E	1,62	1,61	1,63	1,64	1,63	0,2	-3,7
U	1,53	1,54	1,56	1,55	1,55	1,5	-3,7
R	1,44	-	1,51	1,58	1,55	7,0	1,6
O	-	-	1,27	-	1,27	-	-
P	-	-	-	-	-	-	-
<b>SEUROP</b>	<b>1,64</b>	<b>1,62</b>	<b>1,65</b>	<b>1,66</b>	<b>1,64</b>	<b>0,0</b>	<b>-3,9</b>
Emised	1,11	1,07	1,04	1,01	1,04	-6,3	-1,9
Sealiha keskm.	1,63	1,61	1,64	1,65	1,63	0,0	-3,5

Allikas: EKI

Sealiha kokkuostuhinna kõrgpunkt Eestis oli 2012. aasta oktoobris, mil keskmine hind ulatus 1,82 EUR/kg. Sellele järgnes hinna stabiliseerumine 1,77 EUR/kg tasemel 2013.aastal ning väike langus 2014. aastal, mille tulemusena hind jõudis aprilliks 1,62 EUR/kg tasemele. **2014. aasta teises kvartalis** maksis sealiha 1,64 EUR/kg, olles eelmise kvartaliga võrreldes samal tasemel, kui aasta taguse perioodiga võrreldes 0,07 EUR odavam. **Põrsaste müügihind oli 2014. aasta teises kvartalis** 1,96 EUR/kg, jäädes eelmise kvartaliga võrreldes samale tasemele kuid tõustes aastaga 0,2% ehk 0,01 Eur/kg.



Selle aasta 6 kuuga oli sealiha eksport 4021,59 tonni. Aastaga on **väljavedu Eestist** vähenenud 37,8% ehk 2441,76 tonni. **Eksporditud sealiha keskmine hind** oli juunis 2,39 EUR/kg, mis 12 kuuga kallinenud 8,1% ehk 0,18 EUR/kg. 2013. aastal 6 kuuga veeti Eestist välja 6463,35 tonni sealiha keskmise hinnaga 2,21 EUR/kg.



## Eesti liha ja lihatoodete eksport ja import 2013-2014.a. 6 kuud (jaanuar - juuni),

tonnides

Kood	Kaup	EKSPORT		IMPORT	
		Aasta		Aasta	
		2013	2014	2013	2014
0101	Elushobused, tk	12	10,0	3	11,0
0102	Elusveised, tk	15577	17 042,0	108	84,0
0103	Elussead, tk	80561	60 191,0	4	17,0
0104	Eluslambad ja -kitsed	5	374,0	0	-
0105	Eluskodulinnud, tuh.tk	176,2	172 015,0	185,1	377 628,0
0106	Muud elusloomad, tk	-	-	599	935,0
0201	Veiseliha jahut.	500,12	644,6	431,53	156,9
0202	Veiseliha külmut.	396,4	216,7	808,85	529,7
0203	Sealiha	6463,35	4 021,6	12753,80	10 348,9
0204	Lambaliha	42,46	29,8	72,46	114,8
0206	Subproduktid	1128,92	1 161,6	765,98	563,1
0207	Linnuliha ja subprod.-d	3481,04	2 892,1	9347,22	8 709,1
0208	Muu liha ja subproduktid	42,37	64,4	76,53	74,3
0209	Seapekk ja searasv	334,37	494,8	557,91	572,7
0210	Soolatud liha	201,95	38,2	226,55	112,1
0407	Munad, tuh.tk	15281,4	21 663,5	59740,4	65 064,6
0408	Kooreta linnunad, t	423,20	506,4	819,62	987,5
1601	Vorstitooted	4631,18	4 663,3	616,61	785,8
1602	Muud tooted lihast	2942,06	3 033,6	2402,53	2 157,6
1603	Ekstraktid lihast	10,95	8,9	16,48	17,2
	<b>Kokku lihatooted, mln EUR</b>	<b>47,09</b>	<b>39,57</b>	<b>63,70</b>	<b>58,84</b>
	<b>Lihatoodete osatähtsus grupi 1-24 ekspordis ja impordis (% kogusummast)</b>	<b>8,29</b>	<b>6,76</b>	<b>9,04</b>	<b>8,03</b>

## Liha impordi ja ekspordi struktuur Eestis riigiti 2013-2014.a. 6 kuuga (jaanuar-juuni, (% kogusest))

Veiseliha 201-202		Sealiha 203		Lamba- ja kitseliha 204	
Ekspord	Import	Ekspord	Import	Ekspord	Import
Holland 38,3 Soome 42,2 Läti 11,8 Rootsi 4,2 Taani 3,1 Leedu 0,3	Leedu 39,3 Läti 28,9 Poola 13,7 Holland 6,8 Soome 4,2 Saksamaa 3,2 Taani 2,2 Itaalia 1,2 Iirimaa 0,5	Läti 47,6 Soome 18,6 Leedu 15,8 Rootsi 6,7 Elevandil. 2,5 Rumeenia 2,4 Venemaa 1,8 Taani 1,8 Bulgaaria 1,0 Suurbrit. 0,6 Tšehhi 0,5	Taani 28,9 Saksam. 23,2 Soome 15,7 Poola 11,3 Hispaan 6,6 Belgia 6,4 Läti 3,7 Leedu 1,6 Holland 0,8 Ungari 0,6 Rootsi 0,8 Suurbrit. 0,2	Soome 55,0 Läti 41,5 Leedu 3,4 St. Vincent 0,1	Belgia 23,6 U-Merem.19,6 Saksam. 15,7 Holland 12,3 Hispaania 7,7 Soome 7,2 Läti 2,8 Taani 1,5
<b>Kokku 861,28 t</b>	<b>Kokku 686,61 t</b>	<b>Kokku 4021,59 t</b>	<b>Kokku 10348,93 t</b>	<b>Kokku 29,83 t</b>	<b>Kokku 114,77 t</b>
Bilanss + 174,67 t		Bilanss - 6327,34 t		Bilanss - 84,94 t	
896,51 t*	1240,37 t*	6463,35 t*	12753,80 t*	42,46 t*	72,46 t*

PM Kaubandusbüroo andmetel (\*2013.a. andmed)

## Elussigade eksport Eestist 2013 - 2014.a. 6 kuuga (jaanuar-juuni)

Siht-riik	2014.a.					2013.a.			
	Arv tk.	Osakaal %	Netokaal tonni	Summa tuh. EUR	Eluskaal hind EUR/t	Arv tk.	Netokaal tonni	Summa tuh. EUR	Eluskaal hind EUR/t
Leedu	43635	72,5%	4781,75	5635,15	1178,47	58960	6288,12	7838,45	1246,55
Läti	6656	11,1%	404,89	559,44	1381,69	15376	1483,15	1882,73	1269,41
Poola	9900	16,4%	634,66	840,98	1325,10	6225	567,32	723,05	1274,49
<b>Kokku</b>	<b>60191</b>	<b>100,0%</b>	<b>5821,30</b>	<b>7035,57</b>	<b>1208,59</b>	<b>80561</b>	<b>8338,60</b>	<b>10444,22</b>	<b>1252,52</b>

Allikas: PM Kaubandusbüroo

## Sea-, veise- ja linnuliha ekspordi- ja impordihinnad 2013 - 2014.a. 6 kuuga, EUR/kg

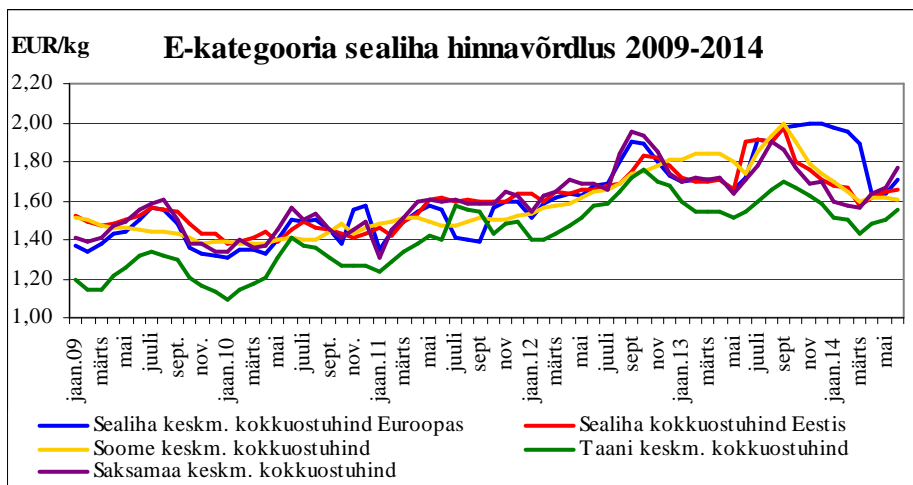
Kood	Kaup	EKSPORT		IMPORT	
		2013	2014	2013	2014
0202	Veiseliha, keskmine	3,64	3,45	3,69	4,14
0203	Sealiha, keskmine	2,21	2,39	2,14	2,16
0204	Lambaliha	4,14	7,43	7,32	6,37
0207	Linnuliha	1,64	1,70	1,45	1,52

Allikas: PM Kaubandusbüroo

## Sealiha võrdlushinnad EL-s (E-kategooria), EUR/kg (Allikas: Euroopa Komisjon)

Tapakaalu hind	I kv. 14 keskm.	Aprill 2014	Mai 2014	Juuni 2014	II kv. 14 keskm.	+/- kvartalis, %	+/- aastas, %
Belgia	1,43	1,49	1,55	1,52	1,52	6,4	-0,6
Tšehhi	1,58	1,62	1,71	1,75	1,63	3,6	-2,2
Taani	1,48	1,50	1,56	1,53	1,51	2,1	-1,2
Saksamaa	1,58	1,66	1,76	1,71	1,69	7,0	0,1
Eesti	1,64	1,63	1,64	1,67	1,63	-0,8	-4,8
Kreeka	1,98	1,86	1,81	1,87	1,86	-6,4	-3,1
Hispaania	1,74	1,82	1,83	1,88	1,83	5,3	-3,4
Prantsusmaa	1,48	1,57	1,55	1,59	1,58	6,7	-0,8
Iirimaa	1,55	1,66	1,71	1,73	1,65	6,6	1,0
Läti	1,58	1,74	1,76	1,79	1,73	9,4	-7,8
Leedu	1,58	1,67	1,71	1,74	1,68	6,1	-4,4
Ungari	1,59	1,67	1,77	1,77	1,69	6,4	0,8
Holland	1,38	1,48	1,57	1,50	1,50	8,9	-16,8
Austria	1,61	1,65	1,73	1,72	1,67	4,1	4,4
Poola	1,53	1,63	1,71	1,70	1,65	7,6	-1,9
Portugal	1,62	1,81	1,90	1,96	1,82	12,4	2,8
Soome	1,68	1,61	1,61	1,62	1,61	-4,3	-10,2
Rootsi	1,83	1,88	1,87	1,89	1,85	1,2	2,1
Suurbritannia	1,94	1,95	1,98	1,98	1,95	0,2	3,3
<b>EL keskmine</b>	<b>1,63</b>	<b>1,64</b>	<b>1,71</b>	<b>1,70</b>	<b>1,66</b>	<b>1,8</b>	<b>-5,3</b>

E-kategooria sealiha hind on alates 2001.a. II poolest teinud läbi mitmeid tõuse ja langusi. Tsüklid on tavaliselt olnud kaheaastased, kusjuures suuremad hinnakõikumised said alguse 2004. aastal. Kui 2012. aasta teine pool tõi kaasa teatava tõusu, siis juba 2013. aastast läks hind langusesse. **2014. aasta teises kvartalis** tõusis hind eelmise kvartaliga võrrelduna enam Portugalis 12,4%, Lätis 9,4% ja Hollandis 8,9%, kuid EL tervikuna vaid 1,8%. Oli ka langejaid - Kreekas langes kvartaliga hind 6,4%, Soomes 4,3%, Eestis 0,8%. Aastatagusega võrreldes on seis nukram, EL hind tervikuna langes 5,3%, riigiti enam Hollandis 16,8%, Soomes 10,2%, Lätis 7,8%. Samas tõusi hind aastaga Suurbritannias 3,3%, Portugalis 2,8%, Rootsis 2,1%.



**2013. aasta 6 kuuga** imporditi kõige enam **sealiha Taanist** 2986,67 tonni, (kogu sealiha sisseveost 28,9%) keskmise hinnaga 2,17 EUR/kg. Aastaga on sissevedu Taanist kasvanud 11,0% ehk 296,53 tonni ja imporditud sealiha hind kallinenud selle ajaga 2,4% ehk 5 senti kilolt. 2013. aasta 6 kuuga veeti Taanist sisse 2690,14 tonni sealiha keskmise hinnaga 2,12 EUR/kg.

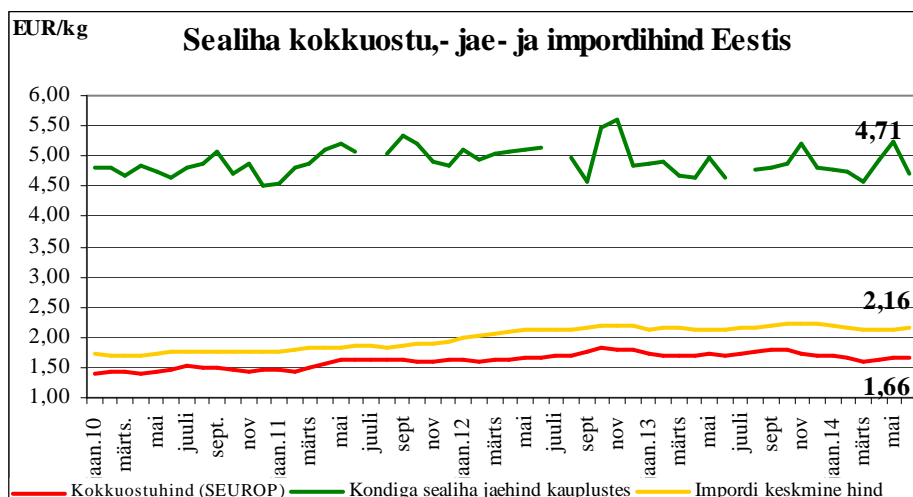
Olulise **sealiha importijana** on oma positsiooni kindlustanud **Saksamaa**, kust tänavu toodi 6 kuuga 2401,73 tonni liha (23,2% kogu imporditud sealihast) keskmise hinnaga 2,05 EUR/kg. Soome püsib 15,7% ehk 1624,36 tonniga (1,51 EUR/kg) veel kolmandal kohal, kuid ülespoole trügiv Poola 11,3%, 1174,47 tonniga ei ole kaugel. Läti on oma osa märkimisväärselt kaotanud, eelmise aasta 11,3% osakaal on taandunud tänavu 3,7%-le.

**Selle aasta 6 kuuga imporditi** Eestisse 10348,93 tonni **sealiha** keskmise hinnaga 2,16EUR/kg. 2013.a. sama perioodiga võrreldes on sealiha sissevedu vähenenud 18,8% ehk 2404,87 tonni ja importhind kasvanud 0,9% ehk 0,02 EUR/kg.

## Sealiha ja lihatoodete keskmised jaehinnad Eesti kauplustes ja turgudel, EUR/kg

	I kv. 14 keskm.	Aprill 2014	Mai 2014	Juuni 2014	II kv. 14 keskm.	+/- kvartal, %	+/- aastat, %
<b>Kauplustes</b>							
Kondita sealiha	5,84	5,73	5,78	5,94	5,82	-0,5	-0,5
Kondiga sealiha	4,70	4,95	5,24	4,71	4,97	5,7	4,5
Lambaliha	11,90	12,76	10,39	11,45	11,53	-3,1	-7,9
Hakkliha	5,29	5,17	5,18	5,01	5,12	-3,3	-6,7
Viinerid	3,99	4,07	4,06	3,98	4,04	1,1	8,3
Keeduvorst	4,38	4,33	4,46	4,4	4,40	0,3	1,7
<b>Turgudel</b>							
Seakarbonaad	4,95	4,89	4,95	4,99	4,94	0,0	-0,1
Searibi	4,22	4,10	4,16	4,16	4,14	-1,8	1,0

Allikas: EKI



**Kondita sealiha** keskmine **jaehind** odavnes selle aasta teises kvartalis 0,5% ehk 2 senti ja aastaga sama palju ehk 0,5%. **Kondiga sealiha** seevastu kalines kvartaliga 5,7% ehk 27 senti ja aastaga 4,5% ehk 24 senti makstes 4,97 Eur/kg. **Seakarbonaadi** hind Eesti turgudel jäi kvartaliga samaks ja odavnes aastaga 0,1% ehk 1 sendi jagu. **Sealiha importhind** Eestisse oli 2014. aasta juunis 2,16 EUR/kg, mis on 30,1% ehk 50senti kokkuostuhinnast kallim.



## Veiseliha

## Veiste arv Eestis, tuhandetes

	II kv. 2009	II kv. 2010	II kv. 2011	II kv. 2012	II kv. 2013	II kv. 2014	Muutus kvartalis, %	Muutus aastas, %
Veised	243,1	242,0	244,0	248,7	259,7	271,1	3,4	4,4
Lehmad	99,0	96,8	97,4	96,5	96,8	99,5	1,4	2,8

## Sündinud vasikate arv Eestis, tuhandetes

	II kv. 2009	II kv. 2010	II kv. 2011	II kv. 2012	II kv. 2013	II kv. 2014	Muutus kvartalis, %	Muutus aastas, %
Vasikad	30,4	31,2	29,4	31,4	31,8	35,0	26,8	10,1
	I p/a 2009	I p/a 2010	I p/a 2011	I p/a 2012	I p/a 2013	I p/a 2014	Muutus aastas, %	
Vasikad	57,3	58,0	56,4	59,2	59,0	62,6	6,1	

## Veiste kokkuost Eestis, liha kaal tonnides

	II kv. 2009	II kv. 2010	II kv. 2011	II kv. 2012	II kv. 2013	II kv. 2014	Muutus kvartalis, %	Muutus aastas, %
Veised	2063	1947	1636	1496	1659	1822	3,5	9,8
	I p/a 2009	I p/a 2010	I p/a 2011	I p/a 2012	I p/a 2013	I p/a 2014	Muutus aastas, %	
Veised	4097	3805	3404	3001	3282	3582	9,1	

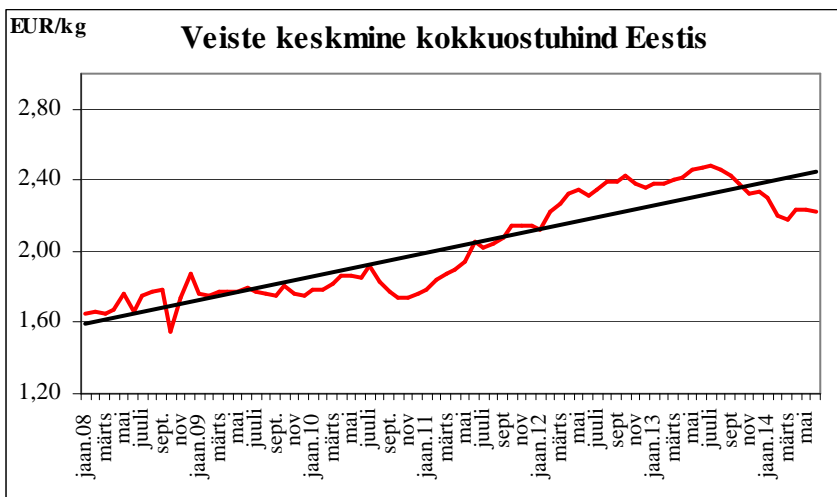
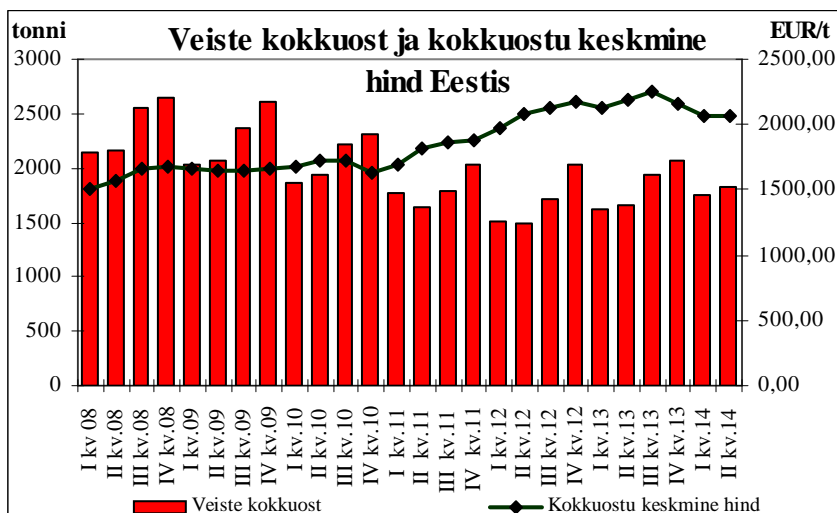
**2014.a. teises kvartalis** on veiste arvukus eelmise kvartaliga võrrelduna kasvanud 9800 pea võrra ehk 3,4%. Kusjuures lehmade arv kasvas 1400 pead ehk 1,4% ning lihaveiste arv 7500 pea võrra.

**Aastaga** kasvas veiste arvukus 11400 pea võrra ning lehmade arv kasvas 1400 pead.

**Kokkuostetud** veiseliha keskmine hind oli **2014. aasta teises kvartalis** 2063,17 EUR/t. Keskmine hind langes kvartaliga alla protsendi ehk 0,95 EUR/t ning aastaga 5,6% ehk 122,30 EUR/t. Veiseliha keskmine kokkuostuhind oli 2013. aasta teises kvartalis 2185,47 EUR/t.

**2014. aasta teises kvartalis** sündis 35000 vasikat, mida on 7400 isendit rohkem kui eelmises kvartalis. Aastaga on sündivus kasvanud 4200 looma võrra.

**Veiste kokkuost** oli **2014. aasta teises kvartalis** 1822 tonni, kasvades 3 kuuga 3,5% ehk 62 tonni. Mullu sama perioodiga võrreldes on veiste kokkuost kasvanud 9,8% ehk 163 tonni.



**Veiseliha kokkuostuhinnad Eestis (tapamajade kaalutud keskmine tegelik tapakaalu hind kuu lõpus, EUR/kg käibemaksuta)**

	I kv. 14 keskm.	Aprill 2014	Mai 2014	Juuni 2014	II kv. 14 keskm.	+/- kvartalis %	+/- aastatas, %
<b>A-pullid &lt; 2 a.</b>	<b>2,51</b>	<b>2,48</b>	<b>2,48</b>	<b>2,47</b>	<b>2,48</b>	<b>-1,5</b>	<b>-9,7</b>
R2	3,04	2,95	3,01	-	2,98	-1,9	-6,4
O1	2,52	2,45	2,49	2,53	2,49	-1,0	-13,8
O2	2,51	2,49	2,50	2,25	2,41	-3,9	-15,2
O3	2,51	2,39	2,53	2,50	2,47	-1,6	-10,6
P1	2,25	2,31	2,41	2,44	2,39	6,2	-4,1
P2	2,31	2,34	2,38	2,39	2,37	2,7	-6,7
<b>B - muud pullid</b>	<b>2,64</b>	<b>2,43</b>	<b>2,52</b>	<b>2,60</b>	<b>2,52</b>	<b>-4,7</b>	<b>-8,6</b>
O1	2,62	2,52	2,51	2,50	2,51	-4,1	-11,2
P1	2,01	2,00	1,59	1,94	1,84	-8,3	-16,8
P2	2,07	1,97	2,13	2,16	2,09	0,6	-3,7
<b>C-härjad</b>	<b>2,36</b>	<b>2,48</b>	<b>2,60</b>	<b>2,60</b>	<b>2,56</b>	<b>8,6</b>	<b>-8,8</b>
O1	2,40	-	-	-	-	-	-
O2	2,31	-	2,70	2,53	2,62	13,2	-13,3
P1	2,05	-	2,25	1,60	1,93	-6,2	-25,5
P2	2,17	2,12	-	2,25	2,19	0,8	-13,6
<b>D - lehmad</b>	<b>2,00</b>	<b>1,98</b>	<b>1,99</b>	<b>1,96</b>	<b>1,98</b>	<b>-1,0</b>	<b>-12,0</b>
R2	2,13	-	-	-	-	-	-
R3	2,13	-	2,06	2,20	2,13	0,0	-7,4
O1	1,88	-	2,00	1,89	1,95	3,5	-13,2
O2	2,07	2,12	2,07	2,00	2,06	-0,2	-15,2
O3	2,20	2,16	2,17	2,14	2,16	-1,8	-12,9
O4	2,20	2,16	2,13	2,14	2,14	-2,7	-11,1
O5	2,17	2,06	2,20	2,11	2,12	-2,0	-13,5
P1	1,74	1,75	1,76	1,73	1,75	0,4	-13,2
P2	1,94	1,93	1,93	1,95	1,94	-0,2	-12,8
P3	2,06	2,06	2,03	2,07	2,05	-0,3	-11,9
P4	2,12	1,80	2,07	2,06	1,98	-6,9	-12,0
<b>E - mullikad</b>	<b>2,34</b>	<b>2,26</b>	<b>2,29</b>	<b>2,19</b>	<b>2,25</b>	<b>-4,1</b>	<b>-9,7</b>
O1	2,45	2,62	-	1,80	2,21	-9,8	-18,6
O2	2,37	2,41	2,35	2,20	2,32	-2,1	-12,5
O3	2,35	2,39	2,35	2,30	2,35	-0,3	-10,5
O4	2,36	2,32	2,23	2,26	2,27	-3,8	-7,6
P1	1,94	1,80	1,80	1,54	1,71	-11,8	-23,3
P2	2,05	2,14	2,09	2,12	2,12	3,3	-10,3
P3	2,12	2,24	2,23	2,10	2,19	3,1	-8,6
<b>EUROP</b>	<b>2,23</b>	<b>2,23</b>	<b>2,24</b>	<b>2,22</b>	<b>2,23</b>	<b>0,1</b>	<b>-8,9</b>

Allikas: TSN EMOR

**2004. aasta** alguses rakendus Eestis nii veise- kui ka sealiha kokkuostul lihakehade kvaliteediklassi hindamisel (S)EUROP süsteem. Uued hinnad on varasemate baasiliste asemel tegelikud tootjale makstud kaalutud keskmised hinnad.

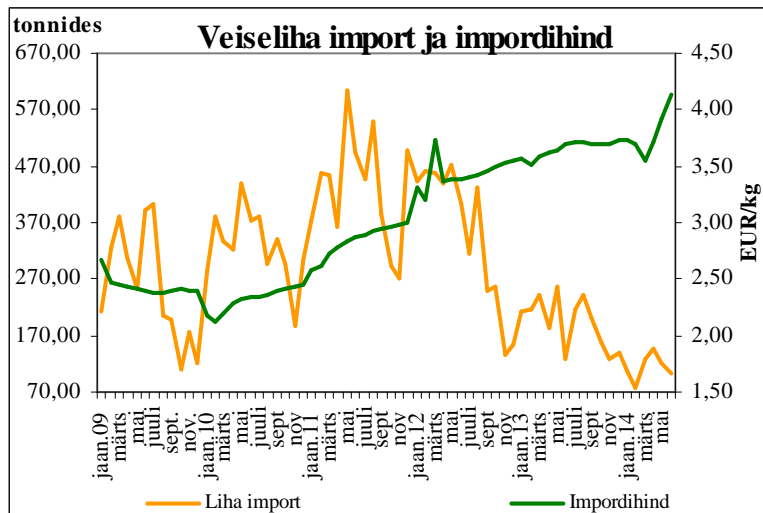
**2013. aasta teises kvartalis** oli veiseliha keskmine hind 2,23 EUR/kg kallinedes kvartaliga 0,1% ehk ala ühe eurosendi ning odavnedes eelmise aasta teise kvartaliga võrreldes 8,9% ehk 0,22 EUR/kg. 2012. aasta II kvartalis oli veiseliha keskmine hind 2,45 EUR/kg.



**Veiseliha import** Eestisse oli 2014. aasta 6 kuuga 686,61 tonni, eelmise aastaga võrrelduna on sissevedu vähenenud 553,6 tonni ehk 44,6%. **Imporditud veiseliha keskmine hind** oli tänavu juunis keskmiselt 4,14 EUR/kg, mis kallines aastaga 12,2% ehk 0,45 EUR/kg. 2013. aasta toodi Eestisse 6 kuuga 1240,37 tonni veiseliha. Euroopa veiseliha turuhind on olnud vaatamata mõningatele kõikumistele jätkuvas langustrendis.

Põhiliseks **veiseliha sissevedajaks** Eestisse on 2014. aasta 6 kuuga tõusnud **Leedu**, kust toodi veiseliha 269,68 tonni (39,3% kogu imporditud veiseliha) keskmise hinnaga 3,18 EUR/kg. Järgnevad eelmise aasta

esimene **Läti**, kust toodi Eestisse **sellega** juuni seisuga 198,33 (28,9%) tonni veiseliha keskmise hinnaga 3,62 EUR/kg, kolmas on eelmise aasta teine Poola 93,73 tonni liha (13,7%) hinnaga 4,13 EUR/kg.



### Veiseliha (noored pullid R3) võrdlushinnad\* EL-s (EUR/kg, tapakaalus)

	I kv. 14 keskm.	Aprill 2014	Mai 2014	Juuni 2014	II kv. 14 keskm.	+/- kvar- talis, %	+/- aas- tas, %	Juuli 2014
Belgia	2,94	2,95	2,99	2,99	2,97	1,0	-7,0	3,03
Tšehhi	3,14	3,18	3,18	3,19	3,18	1,3	-4,8	3,19
Taani	3,94	4,02	3,99	3,97	4,00	1,4	-0,9	3,83
Saksamaa	3,83	3,68	3,63	3,55	3,62	-5,6	-3,8	3,53
Eesti	2,99	-	-	-	-	-	-	2,77
Kreeka	4,22	4,29	4,31	4,21	4,27	1,1	-3,1	4,37
Hispaania	3,92	3,89	3,78	3,84	3,84	-2,1	0,5	3,64
Prantsusmaa	3,89	3,81	3,79	3,69	3,76	-3,3	-2,4	3,67
Iirimaa	3,50	3,49	3,60	3,60	3,56	1,8	-15,6	3,52
Itaalia	4,04	3,96	3,82	3,78	3,85	-4,6	-1,8	3,70
Läti	2,39	2,04	2,26	2,12	2,14	-10,5	-18,2	2,05
Leedu	2,72	2,67	2,74	2,78	2,73	0,3	-15,2	2,78
Holland	3,31	3,35	3,53	3,51	3,46	4,5	-4,8	3,38
Poola	3,10	3,05	3,02	3,05	3,04	-1,7	-5,4	3,03
Soome	4,08	4,05	4,02	3,99	4,02	-1,5	-3,2	3,99
Rootsi	3,77	3,65	3,61	3,57	3,61	-4,3	-13,1	3,49
<b>EL keskm.</b>	<b>3,80</b>	<b>3,72</b>	<b>3,67</b>	<b>3,61</b>	<b>3,66</b>	<b>-3,6</b>	<b>-3,9</b>	<b>3,57</b>

Allikas: MLC

### Veiseliha ja lihatoodete keskmised jaehinnad Eesti kauplustes ja turgudel, EUR/kg

	I kv. 14 keskm.	Aprill 2014	Mai 2014	Juuni 2014	II kv. 14 keskm.	+/- kvar- talis, %	+/- aas- tas, %
<b>Kauplustes</b>							
Kondita veiseliha	10,45	10,84	10,28	10,83	10,65	1,9	11,9
Kondiga veiseliha	-	5,94	7,94	5,94	6,61	-	13,1
<b>Turgudel</b>							
Kondita veiseliha	9,76	9,35	9,37	9,51	9,41	-3,6	-2,2
Kondiga veiseliha	6,12	6,35	6,20	5,82	6,12	0,0	-0,6

Allikas: TNS Emor



## Lambaliha

**Tänavu teises kvartalis** loendati Eestis **lambaid ja kitsi** kokku 91 500, kolme kuuga kasvas nende arv 8500 pea võrra (10,2%). Aasta varasema perioodiga võrreldes on lammaste ja kitsede arvukus kasvanud 3,3% ehk 2900 pead. **Lambaliha keskmine kokkuostuhind**, mis on Rumeenia kõrval olnud madalaim juba mitu aastat oli 2014. aasta teises kvartalis 2,86 EUR/kg, tõustes kvartaliga 13,8% ehk 0,34 EUR/kg ning aasta jooksul 0,5% ehk 0,01 EUR/kg.

### Lammaste arv Eestis, tuhandetes

	II kv. 2009	II kv. 2010	II kv. 2011	II kv. 2012	II kv. 2013	II kv. 2014	Muutus kvartalis, %	Muutus aastas, %
Lambad, kitsed	100,4	108,5	105,3	105,3	88,6	91,5	10,2	3,3

Allikas: ESA

### Lambaliha keskmised kokkuostuhinnad Eestis (tapakaalu hind kuu viimase nädala seisuga, EUR/kg käibemaksuta)

	I kv. 14 keskm	Aprill 2014	Mai 2014	Juuni 2014	II kv. 14 keskm.	+/- kvartalis, %	+/- aastas, %
Eesti keskmine	2,67	3,04	2,58	2,98	2,87	7,5	4,6

Allikas: TSN EMOR

### Lambaliha keskmised jaehinnad Eesti kauplustes, EUR/kg

	I kv. 14 keskm	Aprill 2014	Mai 2014	Juuni 2014	II kv. 14 keskm.	+/- kvartalis, %	+/- aastas, %
Lambaliha	11,90	12,76	10,39	11,45	11,53	-3,1	-7,9

Allikas: TSN EMOR

### Lambaliha võrdlushinnad\* EL-s (EUR/kg)

Tapakaalu hind	I kv. 14 keskm.	Aprill 2014	Mai 2014	Juuni 2014	II kv. 14 keskm.	-/- kvartali: %	+/- aastas, %
<b>Lambad lihakeha kaaluga üle 14 kg</b>							
Saksamaa	4,86	5,21	5,42	5,66	5,43	11,7	7,8
Eesti	2,52	2,88	2,62	3,09	2,86	13,8	0,5
Iirimaa	4,56	5,33	5,28	4,94	5,19	13,6	3,2
Hispaania	4,42	4,81	4,97	4,94	4,91	11,0	11,9
Prantsusmaa	6,12	6,79	6,59	6,28	6,56	7,1	6,3
Läti	3,45	4,31	4,33	3,56	4,07	18,1	-
Leedu	4,20	4,70	4,85	4,44	4,66	11,0	7,2
Holland	4,57	5,55	5,95	6,01	5,84	27,9	12,8
Poola	3,78	3,86	3,83	3,84	3,84	1,7	5,7
Rootsi	4,83	5,35	5,55	5,38	5,43	12,5	-1,8
Suurbritannia	5,11	5,84	6,12	6,09	6,02	17,7	6,7
<b>EL-27/28</b>	<b>5,00</b>	<b>5,61</b>	<b>5,77</b>	<b>5,63</b>	<b>5,67</b>	<b>13,5</b>	<b>6,8</b>
<b>Lambad lihakeha kaaluga alla 14 kg</b>							
Kreeka	4,60	5,10	4,91	4,87	4,96	7,8	1,6
Hispaania	6,21	6,65	6,73	6,71	6,69	7,9	2,1
Itaalia	5,52	6,72	5,94	6,01	6,22	12,8	7,3
Portugal	4,49	4,57	4,70	4,67	4,64	3,4	11,7
<b>EL-27/28</b>	<b>5,41</b>	<b>5,94</b>	<b>5,80</b>	<b>5,82</b>	<b>5,85</b>	<b>8,2</b>	<b>3,7</b>

Allikas: MLC



## Linnuliha

## Lindude arv Eestis, tuhandetes

	II kv. 2009	II kv. 2010	II kv. 2011	II kv. 2012	II kv. 2013	II kv. 2014	Muutus kvartalis, %	Muutus aastas, %
Linnud e/v-s	1814,4	2094,0	1495,4	1512,5	2077,1	2354,2	3,4	13,3

Allikas: ESA

## Linnuliha ja lihatoodete 2014. aasta impordi ja ekspordi struktuur Eestis 6 kuuga (jaanuar-juuni), (% kogusest)

Linnuliha 207		Vorstitooted lihast 1601		Lihakonservid 1602	
Ekspord	Import	Ekspord	Import	Ekspord	Import
Läti 59,5	Leedu 29,0	Läti 51,3	Läti 39,2	Läti 64,0	Leedu 47,8
Leedu 15,7	Soome 23,8	Leedu 41,6	Leedu 17,4	Leedu 17,9	Läti 28,4
Soome 7,6	Läti 14,8	Soome 4,1	Poola 16,7	Soome 14,4	Soome 6,7
Laos 4,7	Taani 11,1	Venemaa 2,4	Rootsi 9,7	Venemaa 2,1	Saksamaa 4,6
Poola 3,4	Holland 7,4	Valgev. 0,5	Hispaania 6,6	Itaalia 0,5	Taani 3,2
Rootsi 2,2	Poola 3,6		Soome 3,4	Saksamaa 0,4	Poola 2,7
Taani 1,9	Prantsusm 3,1		Taani 3,0	Rootsi 0,4	Holland 1,2
Suurbrit. 1,5	Saksamaa 2,5		Saksam. 1,1	Suurbrit. 0,1	Rootsi 1,2 Ungari 0,8
	Itaalia 1,8			Šveits 0,1	
	Suurbrit. 1,7				
	Ungari 0,5				
<b>Kokku 2892,09 t</b>	<b>Kokku 8709,13 t</b>	<b>Kokku 4663,32 t</b>	<b>Kokku 785,85 t</b>	<b>Kokku 3033,57 t</b>	<b>Kokku 2157,64 t</b>
Bilanss – 5717,04 t		Bilanss + 3877,47 t		Bilanss + 875,93 t	
3481,04 t*	9347,22 t*	4631,18 t*	616,61 t	2942,06 t*	2402,53 t*

PM Kaubandusbüroo (\* 2012.a. andmed)

## Linnuliha võrdlushinnad EL-s (EUR/kg), (MLC)

Tapakaalu hind	I kv. 14 keskm.	Aprill 2014	Mai 2014	Juuni 2014	II kv. 14 keskm.	+/- kvar- talis, %	+/- aas- tas, %
Belgia	1,78	1,82	1,78	1,81	1,80	1,2	-4,4
Tšehhi	1,83	1,83	1,84	1,83	1,83	0,1	-6,2
Taani	2,54	2,50	2,54	2,54	2,53	-0,5	-2,3
Saksamaa	2,66	2,67	2,68	2,68	2,68	0,5	2,9
Eesti	-	-	-	-	-	-	-
Kreeka	2,01	1,99	1,99	2,00	1,99	-0,8	-4,7
Hispaania	1,85	1,94	1,94	1,83	1,90	3,1	6,0
Prantsusmaa	2,26	2,30	2,22	2,20	2,24	-0,9	-3,4
Itaalia	2,31	2,25	2,30	2,38	2,31	-0,1	-6,5
Läti	1,76	1,80	1,80	1,79	1,80	1,9	-0,6
Leedu	1,46	1,49	1,45	1,48	1,47	0,6	-4,9
Ungari	1,65	1,63	1,63	1,64	1,63	-0,7	-2,2
Austria	1,94	1,94	1,98	1,98	1,97	1,2	-1,3
Poola	1,36	1,37	1,37	1,51	1,42	4,0	-3,2
Portugal	1,63	1,69	1,65	1,61	1,65	1,2	-1,4
Soome	2,66	2,65	2,66	2,64	2,65	-0,3	-1,6
Rootsi	2,41	2,38	2,43	2,51	2,44	1,1	-3,6
Suurbritannia	1,58	1,60	1,61	1,59	1,60	1,2	3,7
<b>EL</b>	<b>1,93</b>	<b>1,95</b>	<b>1,95</b>	<b>1,96</b>	<b>1,95</b>	<b>1,2</b>	<b>-1,0</b>

Allikas: Euroopa Komisjon

## Elussigade arv Euroopa Liidus 2009-2013 /tuhat pead/

Riik	2009	2010	2011	2012	2013
EL 28	152 780,25	152 360,79	149 808,86	147 009,6	146 128,51
Belgia	6 227,91	6 176,26	6 327,86	6 447,75	6 351,28
Bulgaaria	729,8	664	608,27	530,95	586,42
Tšehhi	1 913,71	1 845,95	1 487,25	1 533,81	1 547,69
Taani	12 873	12 293	12 348	12 281	12 402
Saksamaa	26 841,01	26 900,83	27 402,49	28 331,41	28 046,06
Eesti	365,1	371,7	365,7	375,1	358,7
Iirimaa	1 501,95	1 500,45	1 552,93	1 492,93	1 468,49
Kreeka	1 073	1 087	1 120	1 099	1 077
Hispaania	25 342,61	25 704,04	25 634,87	25 250,38	25 494,72
Prantsusmaa	14 552	14 279	13 967	13 778	13 428
Horvaatia	1 249,9	1 230,7	1 233,4	1 182	1 110
Itaalia	9 157,07	9 321,12	9 350,78	8 661,53	8 561,28
Küpros	463,26	463,73	439,24	394,71	357,9
Läti	376,54	389,74	374,98	355,22	367,54
Leedu	928,2	929,4	790,3	807,5	754,6
Luksemburg	88,63	89,39	91,25	88,61	89,55
Ungari	3 247	3 169	3 044	2 989	2 935
Malta	65,92	69,28	46,29	45,21	49,45
Holland	12 108	12 206	12 103	12 104	12 013
Austria	3 136,97	3 134,16	3 004,91	2 983,16	2 895,84
Poola	14 252,51	14 775,69	13 056,41	11 132,18	10 994,4
Portugal	1 944,57	1 917,3	1 985,03	2 024,12	2 014,38
Rumeenia	5 793,4	5 428,3	5 363,8	5 234,3	5 180,2
Sloveenia	415,23	395,59	347,31	296,1	288,35
Slovakkia	740,86	687,26	580,39	631,44	637,17
Soome	1 353,3	1 339,9	1 289,7	1 270,5	1 258,3
Rootsi	1 615,8	1 607	1 567,7	1 473,7	1 478,2
Ühendkuningriik	4 423	4 385	4 326	4 216	4 383

Allikas: Eurostat, andmed korrigeeritud 10.09.2014

Eesti Põllumajandus-Kaubanduskoda  
 J. Vilmsi 53g, 10147 Tallinn  
 Telefon: 6009349, Faks: 6009350  
 E-post: info@epkk.ee <http://www.epkk.ee>

Trükise väljaandmist toetab Euroopa Liit

