



KESKKONNAMINISTEERIUM

Muutunud keskkonnanõuded Veeseaduse ja tema rakendusaktide alusel

Ann Riisenberg

Keskkonnaministeerium / nõunik

Türi

30.06.2020



Euroopa Maaelu Arengu
Põllumajandusfond:
Euroopa investeringud
maapiirkondadesse

Ettekande sisu

- Uue veeseaduse tutvustus
- Veekaitsetelised nõuded sõnnikuhoidlatele
- Veekaitsetelised nõuded sõnnikuaunadele
- Veekaitsetelised nõuded silohoidlatele
- Veekaitsetelised nõuded silo ladustamiskohtadele (pätsid, rullid)
- Nõuded loomade pidamisele välistingimustes: karjatamis- ja välipidamisala nõuded, (sh nõuded söötmis- ja jootmiskohtadele)
- Info kaardirakenduste kohta

Uus veeseadus

Veeseadus - 01.10.2019

7.Jagu „Keskkonnanõuded põllumajandusliku tegevuse kohta“

16 volitusnormi, mille alusel on kehtestatud 10 määrust (KeM 6, MeM 3, VV 1)

KeM määrus nr 18, 26.04.2019 – kaldega alad

KeM määrus nr 45, 03.10.2019 – vana VV 288 määrus, väetamine, silo ja sõnniku ladustamine

KeM määrus nr 46, 01.10.2019 – uus loomade välipidamise määrus

KeM määrus nr 47, 01.10.2019 – aun, kompostimine, karjatamine veekaitsevööndis

KeM määrus nr 52, 08.10.2019 – põlluraamat

KeM määrus nr 59, 24.10.2019 – laotamis- ja väetamisplaan

Uus veeseadus

[MeM määrus nr 73](#), 30.09.2019 - eri tüüpi sõnniku... vana PM nr 71

[MeM määrus nr 74](#), 30.09.2019 – fosforitarbe klassid

[MeM määrus nr xx](#), xx.xx.xxxx – bilansi määrus

[VV määrus nr 100](#), 06.12.2019 – NTA määrus

Veekaitsetised nõuded sõnnikuhoidlatele:

Sõnnikuhoidla mahutavus, kohaldumisala:

- Kõikidel loomapidamishoonetel, kus peetakse üle 10 (**alates 01.01.2023 – üle 5**) loomühiku loomi, peab olema lähtuvalt sõnnikutüübist sõnnikuhoidla või sõnniku- ja virtsahoidla.
- Sõnnikuhoidla või sõnniku- ja virtsahoidla peab mahutama peetavate loomade **vähemalt kaheksa kuu sõnniku ja virtsa ning vajaduse korral, sõltuvalt loomapidamishoones kasutatavast tehnoloogiast, ka sealt pärit reovee.**
Sõnnikuhoidla mahutavuse arvutamisel võib välja arvata karjatamisperioodil loomade poolt karjamaale jäetava sõnniku koguse.

Sõnnikuhoidla nõuded sügavallapanu- tehnoloogiaga loomapidamishoones:

- Loomapidamishooneel, kus kasutatakse sügavallapanutehnoloogiat ja mis mahutab 8 kuu sõnnikukoguse, ei pea sõnnikuhoidlat olema.
- Kui sügavallapanutehnoloogiaga loomapidamishoone ei mahuta 8 kuu sõnnikukogust, peab üle jääva koguse jaoks olema seda mahutav hoidla.
- Sõnnikuhoidla, sõnniku- ja virtsahoidla ning loomapidamishoone peab olema lekkekindel ning nende konstruktsioon peab tagama ohutuse ja lekete vältimise hoidla käitamisel, sealhulgas selle täitmisel ja tühjendamisel.

Sõnniku hoidmise nõuded alla kohaldumisala olevatele loomapidamishoonetele:

- Kui loomapidamishoones peetavaid loomi on 10 (**alates 01.01.2023 - 5**) või vähem loomühikut ja seal tekib tahesõnnik või sügavallapanusõnnik, võib tekkivat sõnnikut ajutiselt enne laotamist või auna viimist hoiustada hoone juures veekindla põhjaga alal ning vihmavee eest kaitstult.

Sõnniku hoidmise nõuded juhul kui sõnnik suunatakse lepingu alusel hoidmisele või töötlemisele:

- Kui loomapidaja suunab sõnniku lepingu alusel hoidmisele või töötlemisele teise isiku hoidlasse või töötlemiskohta, peab loomapidamishoone jaoks olema lekkekindel hoidla, mis mahutab vähemalt ühe kuu sõnnikukoguse.

Veekaitsenõuded sõnniku- ja virtsahoidlale:

- Sõnnikuhoidla ja -rennid peavad olema ehitatud nii, et sademed ning pinna- ja põhjavesi ei valguks sõnnikuhoidlasse.
- Sõnnikuhoidla ja -rennid peavad olema lekkekindlad. Ehitamisel peab kasutama materjale, mis tagavad lekkekindluse hoidla kasutusaja vältel.
- Vedelsõnniku- ja virtsahoidla peab ammoniaagi lendumise vähendamiseks olema kaetud.
- **Hoidla loetakse kaetuks, kui hoidlat katab kõva, painduv või ujuv kate, sealhulgas loomulik koorik.**

Veekaitseenõuded sõnniku- ja virtsahoidlale

- Sõnnikuhoidla valdaja peab võtma kasutusele abinõud tagamaks, et kõrvalised isikud või loomad ei pääseks hoidlasse.
- Loomapidamishoones tekkivat reovett võib juhtida vedelsõnniku- või virtsahoidlasse või käidelda seda muul seadusega ettenähtud viisil.

Sõnniku hoidmine aunas

- Haritaval maal on enne laotamist – **2 kuud** tahe- ja sügavallapanusõnnikut (alates 20% KA), mille kogus ei ületa ühe vegetatsiooniperioodi kasutuskogust.
- Sügavallapanusõnnikut (alates 25% KA) – **8 kuud**, mille kogus ei ületa ühe vegetatsiooniperioodi kasutuskogust.

Veekaitsetised nõuded sõnnikuaunadele:

Tahesõnniku aunastamise veekaitseelised nõuded:

- **Tahesõnnikut (KA 20-24,9%)** on lubatud hoida haritavaal maal enne laotamist kuni **kahe kuu** jooksul, mille kogus ei ületa ühe vegetatsiooniperioodi kasutuskogust.
- Üle kahe nädala hoitav tahesõnnikuaun:
 - ❖ ladustamiskoha pinnas tuleb enne ladustamist katta lekkekindla või vedelikke imava materjaliga, nagu vähemalt 20 cm paksune turba- või põhukiht.
 - ❖ peab olema kaetud vettpidava materjaliga või vähemalt 20 cm paksuse turba-, põhu-, mulla-, saepuru- või puitlaastukihiga.
- Auna ei tohi kahel teineteisele järgneval aastal paigutada samasse kohta.

Sügavallapanusõnniku aunastamise veekaitselised nõuded:

- **Sügavallapanusõnnikut (KA alates 25%)** on lubatud hoida haritavaal maal enne laotamist kuni **kaheksa kuu** jooksul, mille kogus ei ületa ühe vegetatsiooniperioodi kasutuskogust.
- Üle kahe nädala hoitav sügavallapanusõnniku aun:
 - ❖ peab olema kaetud vettpidava materjaliga või vähemalt 20 cm paksuse turba-, põhu-, mulla-, saepuru- või puitlaastukihiga.
- Auna ei tohi kahel teineteisele järgneval aastal paigutada samasse kohta.

Sügavallapanusõnniku kompostimise veekaitseks nõuded:

- Sügavallapanusõnniku kuivainesisaldus peab aunastamisel olema vähemalt **25 protsenti**.
- Kuivainesisaldus määratakse enne aunastamise alustamist vähemalt kord 2 aasta jooksul akrediteeritud laborianalüüsi meetodiga.
- Auna maht ei tohi ületada samale põllule laotada lubatud toitainete piirnorme (N 170 kg/ha, P 25 kg/ha).
- Auna kõrgus auna rajamise ajal võib olla kõige rohkem 2 meetrit ja auna kuju peab välistama sademevee kogunemise aunale.

Sügavallapanusõnniku kompostimise veekaitseelised nõuded:

- Kompostitav sõnnik tuleb aunast põllule laotada 24 kuu jooksul pärast aunastamise alustamist.
- Komposti aunast äravedamise järel tuleb rohumaal asunud auna alus haljastada järgmise vegetatsiooniperioodi alguseks.
- Uut kompostitava sõnniku auna ei tohi paigutada samasse kohta 5 aasta jooksul pärast laotamist.

Sügavallapanusõnniku aunastamise ja kompostimise teavitamiskohustus:

- Sügavallapanusõnniku auna rajamisest ning sügavallapanusõnniku kompostimiseks auna rajamisest ja selle asukohast tuleb teavitada Keskkonnaametit, esitades teatise Keskkonnaametile vähemalt 14 päeva enne aunastamise alustamist, kui isik peab loomi rohkem kui 5 lü.
- Sõnniku koguse kavandatust suurenemisel rohkem kui 20% või sõnnikuauna hoidmise aja muutuse korral esitab sõnnikuauna rajanud isik Keskkonnaametile esitatud teatise kohta muudatused või uue teatise viie tööpäeva jooksul andmete muutumisest arvates.

Sõnnikuaunast teavitamine

Järgmised andmed:

- isiku nimi ja registrikood või isikukood;
- isiku asukohta või elukohta aadress, e-posti aadress ja telefoninumber;
- põllumassiivi tunnus, kuhu sügavallapanusõnniku põlluaun kavandatakse;
- sügavallapanusõnniku kavandatav kogus;
- moodustamise kavandatav alguskuupäev;
- sügavallapanusõnniku kavandatav laotusaeg;
- asukoht Eesti põhikaardil, sealhulgas auna keskpunkti koordinaadid;
- sügavallapanusõnniku proovi kuivainesisaldus;
- teatise esitamise kuupäev.

Sõnniku auna paiknemise veekaitseelised nõuded:

- tasasel maal,
- vähemalt 50 meetri kaugusel veekogust, kaevust ja karstilehtrist.

Sõnnikuauna ei tohi rajada:

- maaparandussüsteemi drenaažitoru kohale,
- kaitsmata põhjaveega, liigniiskele ega üleujutatavale alale.
- **Ladustamine auna on keelatud 1. novembrist kuni 31. detsembrini.**

**Veekaitsetised nõuded
silohoidlatele:**

Silohoidla

- ... peab olema ehitatud nii, et sademed ning pinna- ja põhjavesi ei valguks silohoidlasse.
- ... siloga kokkupuutuvad konstruktsioonid peavad olema veekindlad.

Silomahla hoidla

- Silo hoidmisel tekkinud silomahl tuleb suunata spetsiaalsesse hoidlasse, virtsahoidlasse või vedelsõnnikuhoidlasse.
- Silomahla hoidla peab mahutama vähemalt 10 liitrit silomahla 1 m³ silohoidla ruumala kohta.
- **Kui silomahla hoidla mahutavus on väiksem, peab silomahla mahutavus olema tagatud virtsahoidla või vedelsõnnikuhoidla mahuga.**
- **Silomahla hoidlat peab vastavalt vajadusele tühjendama, et oleks välistatud silomahla hoidla ületäitumine ning lekkes hoidlast keskkonda.**

**Veekaitsetised nõuded
siloladustamiskohtadele
(pätsid, rullid):**

Silopätsi nõuded

- Silo ladustamisel maa peale silopätsina tuleb alusmaterjalina kasutada veekindlat materjali ja silomahla sidumiseks tuleb pinnas katta põhu või mõne muu vedelikku imava materjali kihiga paksuses, mis väldib silomahla keskkonda valgumise.
- **Kui silo kuivainesisaldus on vähemalt 30%, võib silo ladustamisel maa peale silopätsina alusmaterjalina kasutada põhku või mõnda muud vedelikku imavat materjali paksuses, mis väldib silomahla keskkonda valgumise.**

Silopätsi nõuded

- **Kui silo ladustamisel silopätsis tuleb jälgida, et ladustamine toimub tasasel maal, vähemalt 50 meetri kaugusel veekogust, kaevust ja karstilehtrist.**
- **Maapealse silo ladustamise korral ei tohi silo ladustada maaparandussüsteemi drenaažitoru kohale, liigniiskele ega üleujutatavale alale.**
- **Silo ladustamisel maa peale silopätsina ei tohi kahel teineteisele järgneval aastal silopätsi paigutada samasse kohta.**

Rullsilo põllul hoidmine:

- Rullsilo põllul hoidmisel on keelatud silorullide virnastamine.
- **Rullsilo ladustamine veekaitsevööndis on keelatud.**

Nõuded loomade pidamisele välitingimustes:

- **karjatamis- ja
välipidamisala nõuded,**
- **nõuded söötmis- ja
jootmiskohtadele)**

Loomade pidamine välitingimustes

- Põllumajandusloomade pidamisel välitingimustes **tuleb vältida pinna- ja põhjavee saastumist.**
- Põllumajandusloomade pidamisel välitingimustes lähtuva keskkonnariski vähendamise ja keskkonnaohu vältimise **nõuded kehtestatakse määrusega.**

Loomade pidamine välitingimustes

Kohaldamisala

- Põllumajandusloomade välitingimustes pidamise nõudeid peavad täitma kõik loomapidajad, kes peavad **alal rohkem kui 5 loomühikut loomi**.
- Loomade välitingimustes pidamine on **loomade karjatamine vegetatsiooniperioodil** ja **loomade pidamine välipidamisalal**.
- **Loomade välipidamisala** on ala, kus loomad viibivad väljaspool loomapidamishoonet ning mille eesmärk ei ole loomade karjatamine vegetatsiooniperioodil.

Loomade karjatamise nõuded

Loomade karjatamise nõuded **vegetatsiooniperioodil**:

- Loomade karjatamisel peab **söötmis- ja jootmiskoht** paiknema tasasel maal, vähemalt **20 meetri kaugusel** karstilehtrist, väljaspool veekogu veekaitsevööndit ja kaevu sanitaarkaitse- või hooldusala.

Välipidamisala nõuded

- Loomade pidamine välipidamisalal **ei tohi põhjustada keskkonnoahtu ega pinna- ja põhjavee saastumist virtsa ja sõnnikuga.**

Ajutine söötmiss- ja jootmiskoht

- **Ajutine söötmiss- ja jootmiskoht** on loomade söötmiss- ja jootmisala, mis ei paikne kahel järjestikusel aastal samas kohas.
- ... ei tohi rajada:
 - maaparandussüsteemi drenaažitoru kohale,
 - kaitsmata põhjaveega, liigniiskele ega üleujutatavale alale.
- paiknemine:
 - tasasel maal,
 - 50 meetri kaugusel pinnaveekogust, kaevust ja karstilehtrist.

Ajutine söötmis- ja jootmiskoht

- Ajutisele söötmis- ja jootmiskohale lisada **piisavalt allapanu**.
- Piisavaks allapanuks saab pidada olukorda, kus välipidamisala söötmis- ja jootmiskoht on puhas ja kuiv.
- Eemaldada sealt sõnnikut vähemalt korra aastas.
- Pärast loomade välispidamisalal pidamise lõpetamist tuleb ajutise söötmis- ja jootmiskoha alune **pinnas haljastada** vegetatsiooniperioodi alguses.

Alaline söötmiss- ja jootmiskoht

- **Alaline söötmiss- ja jootmiskoht** on loomade söötmiss- ja jootmissala, mis paikneb ühes ja samas kohas vähemalt kahel järjestikusel aastal.
- **Kaitsmata põhjaveega alal** olev söötmiss- ja jootmiskoht **peab vastama alalise söötmiss- ja jootmiskoha nõuetele.**
- Alaline söötmiss- ja jootmiskoht peab olema **lekkekindel.**

Alaline söötmis- ja jootmiskoht

- Ehitamisel peab kasutama materjale, mis tagavad lekkekindluse söötmis- ja jootmiskoha ekspluatatsiooniaja vältel.
- Selleks, et vältida toitainete leostumist põhjavette ja pinnaveega ärakannet, tuleb alalisel söötmis- ja jootmiskohale **lisada piisavalt allapanu ja eemaldada sealt sõnnikut vähemalt korra aastas.**
- Piisavaks allapanuks saab pidada olukorda, kus välipidamisala söötmis- ja jootmiskoht on puhas ja kuiv.

Alaline söötmis- ja jootmiskoht

Asukoha tingimused:

1) seda ei tohi rajada:

- veekaitsevööndisse,
- maaparandussüsteemi drenaažitoru kohale,
- liigniiskele ega üleujutatavale alale;

2) see peab paiknema:

- tasasel maal,
- vähemalt 50 meetri kaugusel pinnaveekogust, kaevust ja karstilehtrist.

Rakendussätted

- Alaline söötmis- ja jootmiskoht peab olema lekkekindel.
- Jõustub 2023. aasta 1.oktoobril.

**Info kaardirakenduste
kohta:**

Põhjavee kaitstuse kaart

- [Põhjavee kaitstuse kaart](#) iseloomustab maapinnalt esimese aluspõhjalise veekompleksi põhjavee looduslikku kaitstust ehk reostusohtlikkust.

Põhjavee kaitstuse kaardil jaotatakse **alad viide kaitstuse klassi**.

Kaitsmata alad on tumeroosad,

nõrgalt kaitstud alad roosad,

keskmiselt kaitstud alad kollased,

suhteliselt kaitstud alad helerohelised ja

kaitstud alad rohelised.

PÕHJAVEE KAITSTUSE KLASS	REOSTUS- OHTLIKKUSE TASE	PINNAKATTE PAKSUS (m)		PIIRKONNA KIRJELDUS
		MOREEN, ALEU- RIIT, SAVILIIV	SAVI, LIIVSAVI	
KAITSMATA	VÄGA KÕRGE	< 2	-	Alvar, karstiala, aluspõhja lõikuv vooluveekogu
NÕRGALT KAITSTUD	KÕRGE	2 - 10	< 2	
KESKMISELT KAITSTUD	KESKMINE	10 - 20	2 - 5	Aluspõhjaline veepide, mille paksus on üle 2 m, tasakaaluala
SUHTELISELT KAITSTUD	MADAL	20 - 50	5 - 10	Põhjavee ülevoolu piirkond
KAITSTUD	VÄGA MADAL	> 50	> 10	Regionaalne veepide

Põhjavee kaitstuse teemakaardi koostamisel kasutatav klassifikatsioon

Veekogu kalda või ranna veekaitsevöönd

- Veekaitsevööndi ulatus veekaitsevööndi arvestamise lähtejoonest on:
 - 1) Läänemerel, Peipsi, Lämmi- ja Pihkva järvel ning Vörtsjärvel – **20 meetrit**;
 - 2) teistel järvedel, jõgedel, ojadel, allikatel, kanalitel, peakraavidel ja maaparandussüsteemide avatud eesvooludel valgalaga üle 10 km²– **10 meetrit**
 - 3) peakraavidel ja maaparandussüsteemide avatud eesvooludel valgalaga alla 10 km² – **1 meeter.**

Veekogu kalda või ranna veekaitsevöönd

- Veekaitsevööndi ulatuse arvestamise lähtejoon on ruumiandmete seaduse kohaselt Eesti topograafia andmekogu **põhikaardile kantud veekogu veepiir**.
- Kui peakraav, kanal või maaparandussüsteemi eesvooluks olev kraav on Eesti topograafia andmekogu põhikaardile kantud joonobjektina, on veekaitsevööndi ulatuse arvestamise lähtejooneks **süvendi serv**.

Kraav

- Keskkonnaregistri (KKR) veekogude kraav – ei ole vkv
- Kui kraav on maparandussüsteemi (MPS) eesvool – vkv = 1 m

Peakraav ja MPS eesvool

- Üle 10 km² – vkv 10 m
- Alla 10 km² – 1 m
- Vööndi ulatus arvestatakse põhikaardile kantud **veekogu piirist** või (kui põhikaardil ei ole veekogu piiri vaid on tähistatud ainult joonena) **süvendi servast**.

Peakraav ja MPS eesvool

- Eesti topograafia andmebaasi (ETAK) veekogudel on küljes KKR kood ning see võimaldab luua vööndeid süvendi servale või täpsele veekogu piirile.
- MPS eesvoolude andmestik ei ole ETAK-ga seotud, eesvoolud on sageli nihkes põhikaardi suhtes, andmebaasil ei ole võimalus neid kokku viia. Süsteem ei tuvasta eesvoolude puhul ei süvendi serva ega veekogu piiri. Kitsendused joonistatakse ümber MPS eesvoolu, mitte ümber ETAK-i.

Peakraav ja MPS eesvool

Kui KKR veekogu on ühtlasi MPS eesvool, siis on kitsendus justkui 2:

- KKR veekogule alates veekogu piirist või süvendi servast
- MPS eesvoolule alates eesvoolu joonest.

Tekib olukord, kus on keskel vöönd (joonel) ja kahelpool raudteerööpad (servast kummalegi poole vöönd).

Alati arvestada kaardilt välimist vööndi piiri

Kuidas ma tean, et maaparandussüsteemi avatud eesvool on alla kümne ruutkilomeetri?

Vastuse annab:

- Maaparandus süsteemide register
- PRIA ja Maa-ameti kaartidel on kuvatud vkv, mida on võimalik abivahenditega ka mõõta.
- KKR

Olulised tähelepanekud

- Kõige lihtsam visuaal on PRIA kaardil (kuvatud ainult vkv).
- Maa-ameti kitsenduste kaardil on liiga palju vööndeid koos ja pilt kirju.
- Looduses arvestada tunnetuslikult süvendi serva järgi (mitte veesäangi põhjast).



Kurna oja- keskkonnaregistri objekt, 10 m VKV

Mõisaküla peakraav, valgala alla 10 km²:

1. Keskkonnaregistri objekt - VKV 1 m

2. Maaprandusregistri objekt - VKV 1m

Maaparandussüsteemi objekt - kraav- VKV 1m

Hübridkaart | Ortofoto | Kaart | Põhikaart | Reljeef

Rail Baltic trass
 Kitsendusi põhjustavad objektid
 Kitsendused

- Veekaitselised piirangud
- maaparandushoiuala
- matmispaiga sanitaarkaitse
- ranna või kalda piirangud
- veehaarde piirangud
- Keskkonnakaitsepiirangud
- Tehnorajatistest tulenevad piirangud
- Muud maakasutuspiirangud
- Märgend

Katastrikaart

- Registreeritud KÜ
- Kuva kaardil

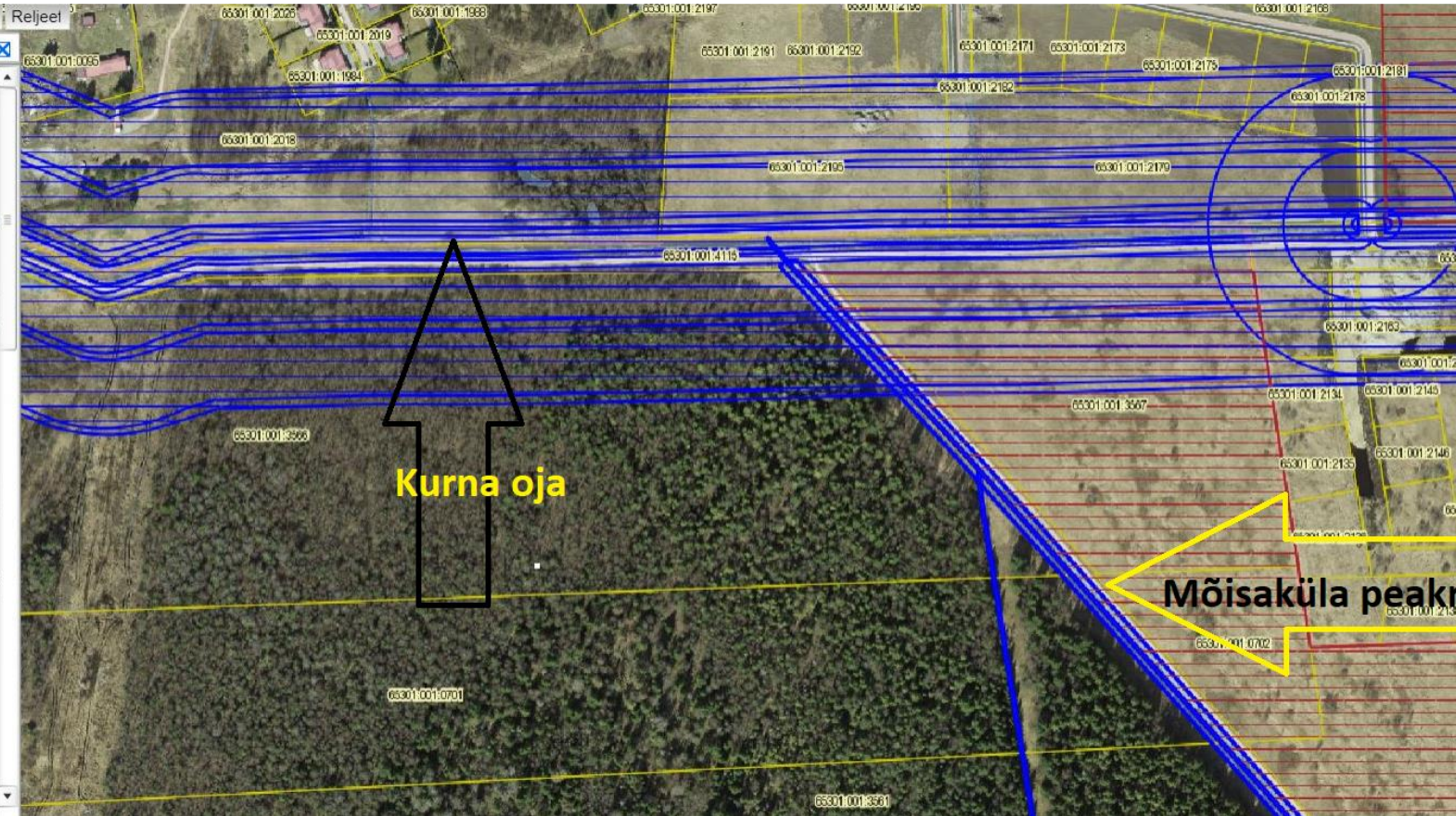
Tunnus

- Kõrgusandmed
- Haldus- ja asustusjaotus
- Haldusreformieelne haldusjaotus

Hübridkaart

Hübrid

- 5 põhimaantee
- 28 tugimaantee
- 11186 kõrvalmaantee
- ühendustee, ramp
- muu tee





KESKKONNAMINISTEERIUM

Aitäh!

Ann Riisenberg

Ann.riisenberg@envir.ee