



MAAELUMINISTEERIUM



Euroopa Maaelu Arengu
Põllumajandusfond:
Euroopa investeeringud
maapiirkondadesse

Inimtoiduks mittesobiva toidu kasutamine söödaks

Head tootmis- ja hügieenitavad ning söödahügieen

27.11.2018 ja 19.03.2019

Rakvere ja Pärnu

Eda Ernes

Maaeluministerium

Taustadokumendid



❖ **Komisjoni teatis (2018/C 133/02)**

Inimtoiduks enam mitte ette nähtud toidu söödana kasutamise

suunised: [https://eur-lex.europa.eu/legal-](https://eur-lex.europa.eu/legal-content/ET/TXT/PDF/?uri=CELEX:52018XC0416(01)&from=ET)

[content/ET/TXT/PDF/?uri=CELEX:52018XC0416\(01\)&from=ET](https://eur-lex.europa.eu/legal-content/ET/TXT/PDF/?uri=CELEX:52018XC0416(01)&from=ET)

❖ **Euroopa Parlamendi ja nõukogu direktiiv (EL) 2018/851, millega muudetakse direktiivi 2008/98/EÜ, mis käsitleb jäätmeid :**

[https://eur-lex.europa.eu/legal-](https://eur-lex.europa.eu/legal-content/ET/TXT/PDF/?uri=CELEX:32018L0851&qid=1542875986848&from=EN)

[content/ET/TXT/PDF/?uri=CELEX:32018L0851&qid=1542875986848&fro
m=EN](https://eur-lex.europa.eu/legal-content/ET/TXT/PDF/?uri=CELEX:32018L0851&qid=1542875986848&from=EN)

❖ **Hea tava suunised endise toidu töötlemise kohta söödaks, mis on mõeldud söötmiseks toiduloomadele – koostamisel Euroopa Endise Toidu Töötlejate Ühenduse (*European Former Foodstuff Processors Association, EFFPA*) poolt**



Suuniste kohaldamisala

Hõlmab:

- ❖ toidutootmise protsessis saadud tooteid (tarnivad toidutootjad);
- ❖ turule viidud toitu, pakendatud või pakendamata (tarnivad toidu hulgi- ja jaemüüjad).

Ei hõlma

- ❖ toidu lisaaineid, toiduensüüme ning toidu lõhna- ja maitseaineid;
- ❖ toidulisandeid;
- ❖ toidujäätmeid – toit, mis on muutunud jäätmeteks



Direktiiv 2008/98/EÜ-jäätmete

raamdirektiiv

mis tahes ained või esemed, mille valdaja ära viskab, kavatseb ära visata või on kohustatud ära viskama“. Keskse tähtsusega termini „**ära viskama**“ selgitus:

- ❖ ära viskamine hõlmab nii jäätmete taaskasutamist kui ka kõrvaldamist. See ei tähenda siiski, et iga taaskasutatav/kõrvaldatav aine on iseenesest jääde;
- ❖ ära võib visata nii positiivse, neutraalse kui ka negatiivse kaubandusliku väärtusega aine;
- ❖ materjali säilitamise koht ei mõjuta selle klassifitseerimist jäätmeteks.

Taaskasutamine on jäätmete raamdirektiivis määratletud kui mis tahes toimingud, mille peamiseks tulemuseks on jäätmete kasutamine kasulikul otstarbel selliselt, et nad asendavad teisi materjale, mida muidu oleks kasutatud teatava funktsiooni täitmiseks, või jäätmete ettevalmistamine selle funktsiooni täitmiseks kas tootmises või majanduses laiemalt.

Direktiiv 2008/98/EÜ-jäätmete raamdirektiiv

Jäätmete raamdirektiivi muudeti direktiiviga (EL) 2018/851

- ❖ Jäätmete raamdirektiivi kohaldamisalasse ei kuulu ained, mis on ette nähtud kasutamiseks söödamaterjalina ning mis ei koosne loomsetest kõrvalsaadustest ega sisalda neid. Sellisteks aineteks on inимtoiduks mittesobivad toiduained, sh:
 - ✓ põllumajanduslikust toidutööstusest pärit taimsed ained;
 - ✓ mitteloomne toit, mis ei ole enam ette nähtud inимtoiduks.

- ❖ Söödamaterjaliks mõeldud loomsed kõrvalsaadused on juba eelnevalt direktiivi 2008/98/EÜ kohaldamisalast välja jäetud.





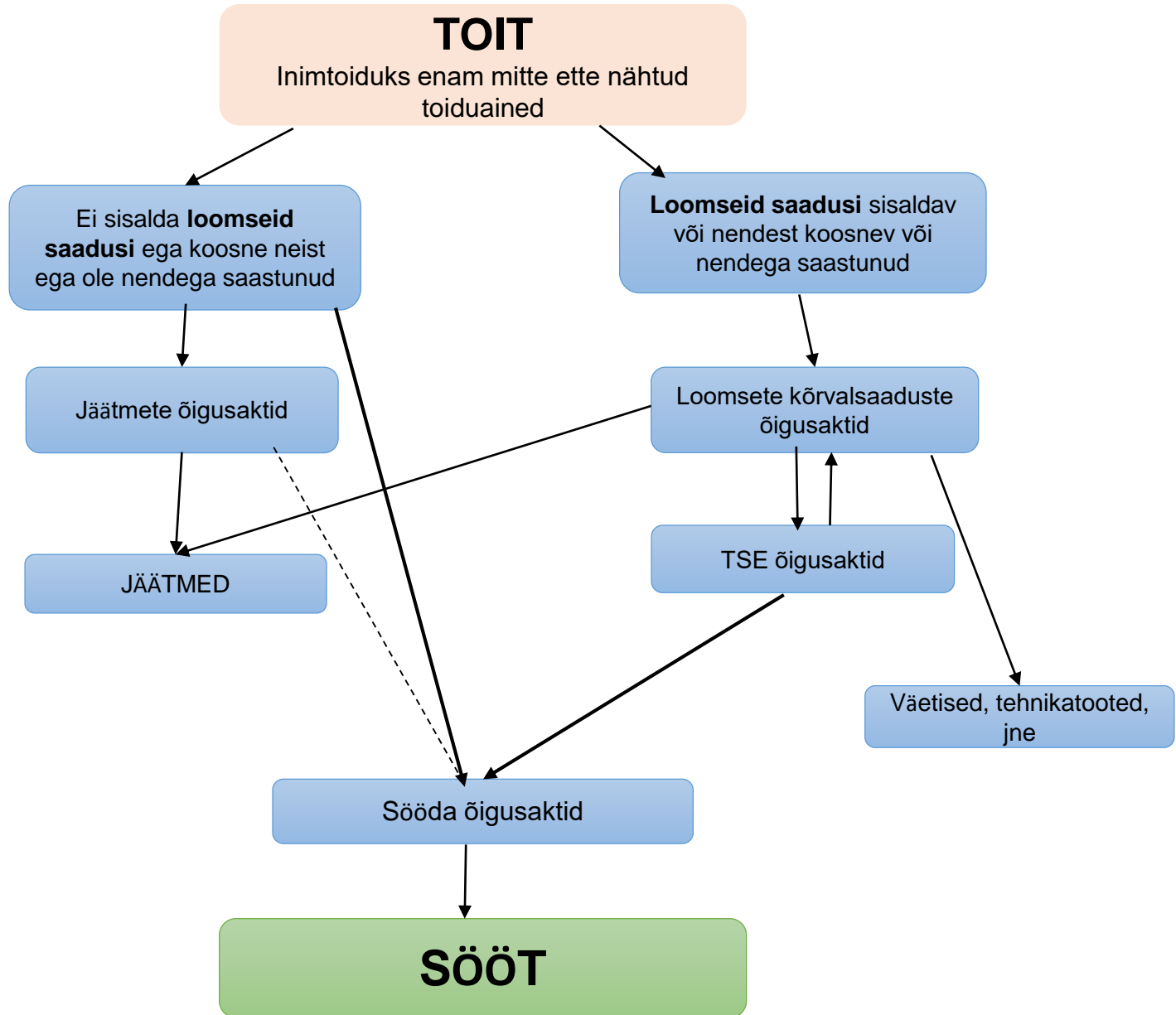
TOIT → SÖÖT

Inimtoiduks mittesobivad toiduained:

- ❖ mitteloomset päritolu tooted (ei koosne ega sisalda loomseid saadusi ega ole nendega saastunud), nt kartulikoored, õlleraba, taimne õli, leib, jne;
- ❖ loomset päritolu tooted (mis koosnevad loomsetest saadustest või sisaldavad neid või on nendega saastunud), nt vadak, loomne rasv, muna, võiküpsis, pasta, jne.



TOIT → SÖÖT



----- eritingimused

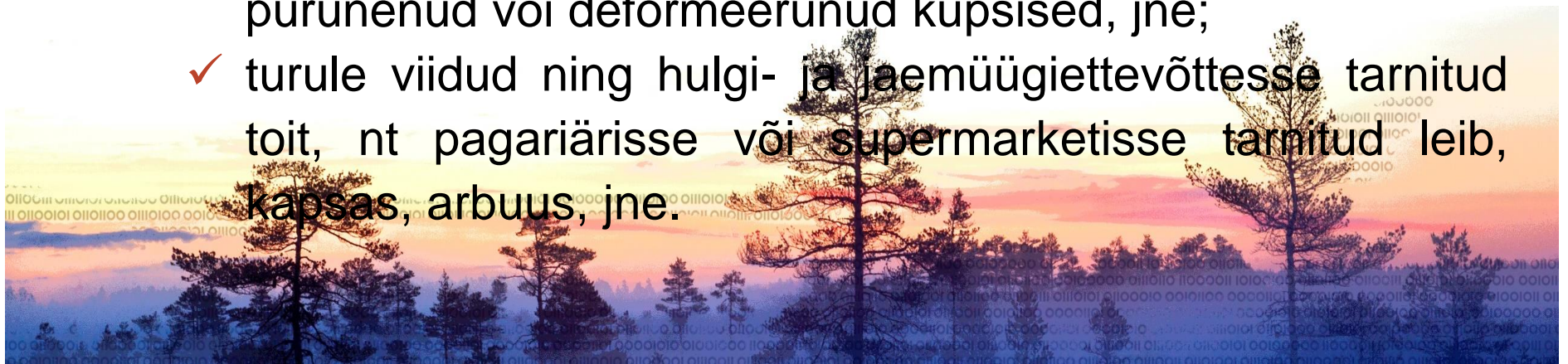
Toit, mis ei sisalda loomseid saadusi ega ole enam ette nähtud inimtoiduks

❖ loomseid saadusi tootmisprotsessis tekkinud kõrvalsaadused, nt:

- ✓ päevalilleseemnete purustamisel ja pressimisel tekivad päevalilleseemnekoogid;
- ✓ suhkru tootmisel tekib suhkrupeedi melass;
- ✓ loomseid saadusi mittesisaldavate pagari- ja kondiitritoodete tootmisel tekivad kõrvalsaadused, jne.

❖ valmistoiduained tootmisettevõttes või hulgi- või jaemüügiettevõtetes:

- ✓ valmistoiduained, nt suhkur (katkisest pakist), päevalilleõli, purunenud või deformeerunud küpsised, jne;
- ✓ turule viidud ning hulgi- ja jaemüügiettevõttesse tarnitud toit, nt pagariärisse või supermarketisse tarnitud leib, kapsas, arbuus, jne.



Toit, mis sisaldab loomseid saadusi ning ei ole enam ette nähtud inimtoiduks

- ❖ Kuna loomse materjali miinimumsisaldust ei ole määratud, kuulub **kogu toit, mis koosneb** loomsetest saadustest, sisaldab neid või on nendega saastunud, loomsete kõrvalsaaduste suhtes kehtivate õigusaktide kohaldamisalasse, nt pasta, loomsed kõrvalsaadused, jogurt.
- ❖ Loomset päritolu toitu, mis ei ole enam ette nähtud inimtoiduks kas ärilistel kaalutlustel, tootmis- või pakendamisdefektide või muude puuduste tõttu **ei tohi** kohe kasutada sööda valmistamiseks, vaid seda tuleb üldjuhul eelnevalt töödelda

Inimtoiduks enam mitte ette nähtud ja loomsetest saadustest koosnev, neid sisaldav või nendega saastunud toit (1):	Võib kasutada ilma täiendava töötlemiseta lemmikloomatoidu või karusloomade sööda tootmiseks:	Tuleb täiendavalt töödelda vastavalt loomseid kõrvalsaadusi käsitlevatele õigusaktidele, et kasutada muude põllumajandusloomade kui karusloomade söödana:	Lubatud kasutada järgmiste loomade söödana:
piim, piimapõhised tooted ja piimasaadused (2) munad ja munatooted(2) mesi(2) sulatatud rasvad(3) mittemäletsejalistelt saadud želatiin/kollageen(2)	JAH	EI	KÕIK LOOMAD
piim, piimapõhised tooted ja piimasaadused (3) munad ja munatooted(3) mesi(3) sulatatud rasvad(3) mittemäletsejalistelt saadud želatiin/kollageen(3)	EI	JAH	KÕIK LOOMAD
Kala või kalatooted	EI	JAH	MITTEMÄLETSEJALISED PÕLLUMAJANDUSLOOMAD, sh vesiviljelusloomad, lemmikloomad ja karusloomad
Mittemäletsejalistelt saadud liha	JAH	JAH	Vesiviljelusloomad, lemmikloomad ja karusloomad
Mittemäletsejalistelt saadud liha- ja veretooted	JAH, teatavatel tingimustel	JAH	Vesiviljelusloomad, lemmikloomad ja karusloomad
Mäletsejalistelt saadud želatiin, kollageen või liha	JAH	EI KOHALDATA	Lemmikloomad ja karusloomad
Mäletsejalistelt saadud lihatooted	EI	EI KOHALDATA	Lemmikloomad ja karusloomad

(1) Kui arvestatav toit sisaldab tabelis märgitud mitmesugustesse kategooriatesse kuuluvaid loomseid tooteid, mis on saastatud, kohaldatakse rangemaid eeskirju (2) tingimusel, et loomne materjal on pärit EList ja on läbinud toiduhügieeni õigusaktide kohase töötlemise (3) kui loomset materjali EI ole töödeldud (nt munad, toorpiim, mesi, tooreid mune sisaldav tiramisü jne) või kui see on pärit kolmandatest riikidest.

Ettevõtte teatamiskohustusest

Mitteloomset toitu söödaahelasse tarnivad toidukäitlejad:

- ❖ peavad üldjuhul teatama oma tegevusest kui sööda käitlejad **söödaseaduse alusel**;
- ❖ **teatama ei pea** toidu jaemüüjad, kui nad tarnivad asjaomased tooted toiduna söödakäitlejale, kes selle söödaks töötleb.



Ettevõtte teatamiskohustusest

Toidu puhul, mis koosneb loomsetest saadustest, sisaldab neid või on nendega saastunud:

- ❖ sellist toitu ei tohi kasutada vahetult süüa valmistamiseks, vaid seda tuleb alati kõigepealt käidelda vastavalt loomsete kõrvalsaaduste määrusele;
- ❖ käitlejal, kes tegeleb mis tahes etapis loomsete kõrvalsaaduste ja nendest saadud toodete tootmise, transpordi, käitlemise, töötlemise, ladustamise, turuleviimise, turustamise, kasutamise või kõrvaldamisega, **peab olema esitanud majandustegevusteate või saanud tegevusloa loomatauditõrje seaduse alusel;**
- ❖ süüaks ettenähtud töödeldud loomseid kõrvalsaadusi võib tarnida **ainult süüakäitlejatele**, kes on süüaseaduse alusel tegevusloa saanud või majandustegevusteate esitanud.



MAAELUMINISTEERIUM

Eda Ernes

eda.ernes@agri.ee

+372 6256126

