



EPKK INFOLEHT

Põllumajanduse ja toidu-uudised Euroopast



SÜGIS MÖÖDUB ÜPP JA "TALUST TALDRIKULE" ARUTELUDES

Europarlament maadles raporti kinnitamise ning liikmesriigid strateegiakavade koostamisega

Septembrist novembrini kütsid Brüsselis kirgi arutelud ja lobby-tegevus Europarlamendi koostatud raporti strateegia "Talust taldrikule" üksikasjade üle. Viimase hetkeni loodeti teravamate ettepanekute väljahääletamisele või koguni hääletuse edasilükkamisele, kuid ainsa võiduna saavutati muudatus, mis nõuab ulatusliku mõju-uuringu läbiviimist enne "Talust taldrikule" rakendamist. Jätkusid arutelud keskkonnateemade, nt ELi metaanistrateegia üle ning vahetatakse infot olukorrast liikmesriikides strateegiakavade koostamisel. Samal ajal põhjustab jätkuvalt muret senisest keerukam turuolukord, eriti sea- kasvatusektoris, kuid ka paljudes teistes, sealhulgas teisi sektoreid, nt ehitust ja transporti puudutatavates valdkondades. Põllumajandusühistute esindajad kogunesid aga Taanis, et arutada Covid-kriisist väljatulekut ning jätkusuutlike strateegiaid ühistute arendamisel.

SELLES NUMBRIS:

"Talust taldrikule"
raport - 2
ELi metaanistrateegia - 3
Glüfosaat - 5
Turuolukord- 6
Ühistute kestlikkus - 9
Ebaausate kaubandus-
tavade direktiiv - 11
Cybor-kitsed- 12



EUROPARLAMENT KIITIS HEAKS STRATEEGIA „TALUST TALDRIKULE“

Parlamendi raportis esitatakse hulk ettepanekuid strateegia eesmärkide täitmiseks

Europarlament kinnitas oktoobris 452 poolt-, 170 vastu- ja 76 erapooletu häälega omaalgatusliku raporti strateegia „Talust taldrikule“ kohta. Raporti kinnitamisega kiidab Europarlament heaks strateegia eesmärgid kui sellised ning teeb rea omapoolseid ettepanekuid tervislikuma toidu, toiduga kindlustatuse, tootjate õiglase sissetuleku ja põllumajanduse väiksema keskkonnajälje tagamiseks.

EUROPARLAMENT NÕUAB MUUHULGAS JÄRGMIST:

Tervislikum toit - EL peab koostama teaduspõhised tervisliku toitumise soovitused ning muutma toitumisalase teabe märgi pakendi esiküljel kohustuslikuks. Vältida tuleb liha ning suure soola-, suhkru- ja rasvasisaldusega töödeldud toitade ületarbimist, selleks tuleks kehtestada sisalduse piirmäärad.

Pestitsiidid ja tolmeldajate kaitse - Pestitsiidide heakskiitmise protsessi tuleb täiustada ja selle rakendamist paremini kontrollida, et kaitsa tolmeldajaid ja elurikkust. Pestitsiidikasutuse vähendamiseks on vaja siduvaid eesmärgi. Liikmesriigid peaksid lülitama need eesmärgid ÜPP strateegiakavadesse.

Kasvuhoonegaaside heide - Pakett „Eesmärk 55“ peab seadma ambitsioonikad eesmärgid põllumajandusest ja sellega seotud maakasutusest tulenevate heitkoguste vähendamiseks. Samuti tuleb kehtestada ranged kriteeriumid biomassil põhinevale taastuvenergiale. Toetada tuleb turbaalade taastamist ja hooldamist, et suurendada looduslike süsiniku neeldajaid.

Loomade heaolu - Loomade heaolu hindamiseks on vaja ühtseid teaduspõhiseid näitajaid, et vähendada liikmesriikide erinevusi. Järk-järgult tuleb lõpetada puuride kasutamine ELi loomakasvatuses. Loomsete saaduste import väljastpoolt ELi peaks olema lubatud ainult juhul, kui toodete standardid vastavad ELi normidele.

MÕJU-UURINGUTE ILMUMINE MUUTIS DEBATTI

Copa-Cogeca ja teised EL tasandi toidu- ja põllumajandussektori esindusorganisatsioonid korraldasid sügise jooksul ulatusliku lobby-kampaania, nõudes ulatusliku mõju-uuringu läbiviimist enne „Talust taldrikule“ strateegia kinnitamist ja rakendamist. USA põllumajandusministeriumi (USDA), sõltumatu teadusasutuse HFFA Research, ELi Teadusuuringu Ühiskeskuse (JRC) ning Wageningeni ja Kieli ülikoolide läbi viidud teadusuuringud järeldavad kõik, et „Talust taldrikule“ strateegias on mitmeid olulisi mõjusid, kompromisse ja pimealasid, millega tuleb poliitikakujundajatel EL-s ja mujal kiiresti arvestada. Näiteks:

- JRC uuringus prognoositakse, et Euroopa põllumajanduse kasvuhoonegaaside heitkoguste eeldatav vähenemine 40-60 %, mis tuleb „Talust taldrikule“ eesmärkide rakendamisest, toob kaasa ELi



põllumajandustootmise, sealhulgas selle heitkoguste, üleviimise kolmandatesse riikidesse.

- Kieli ülikooli uuring näitab, et Euroopast võib saada toidu netoimportija, mis on otseses vastuolus Euroopa Komisjoni poolt COVID-i kriisi ajal propageeritud strateegilise autonoomiaga.
- USDA uuringus jõutakse järeldusele, et „Talust taldrikule“ strateegias seatud eesmärgid võivad maailmas kaasa tuua toidupuuduse 22 miljoni inimese jaoks.

Need uuringud, mis kasutavad erinevat metoodikat ja millel on erinevad fookuspunktid ja piirangud, jõuavad kõik samadele järeldustele - ELi põllumajandustootmine väheneb ja mõnes piirkonnas ja mõnede toodete osas üsna drastiliselt. Eduka lobby-kampaania tulemusena kinnitas Europarlament raportisse muudatuse, milles nõutakse ulatuslikku mõju-uuringut enne „Talust taldrikule“ strateegia rakendamist. Euroopa Komisjoni koostatud faktilhehes, mis annab lühikäite üldnimetatud uuringute ulatusest, nähakse esimest sammu õiges suunas. Vaata faktilhehte [SIIT](#).

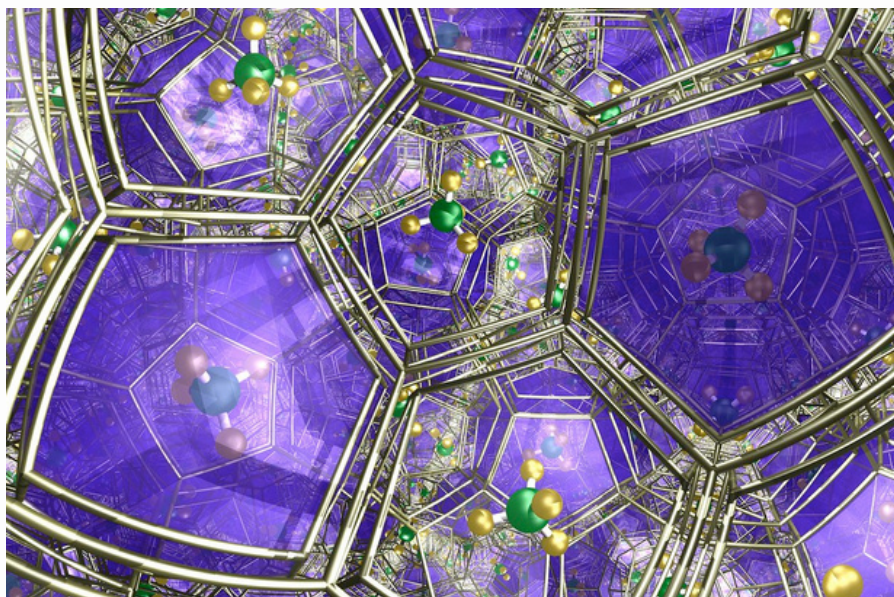
AVALDATUD MÕJU-UURINGUD STRATEEGIA „TALUST TALDRIKULE KOHTA“:

[USDA „ELi „Talust taldrikule“ strateegia mõju majandusele ja toiduga kindlustatusele“](#)

[HFFA Research „Taimikasvatuse sotsiaalmajanduslikud ja keskkonnaväärtused EL-is ja mõnedes liikmesriikides. Ex-post ja ex-ante hinnang „Talust taldrikule“ ja elurikkuse strateegiatele“](#)

[JRC „Keskkonna- ja kliimaambitsioonide modelleerimine põllumajandussektoris CAPRI mudeliga“](#)

[Kieli Ülikool „Roheleppe majanduslik ja keskkonnamõju põllumajandusele: CAPRI mudelil põhinev simulatsiooniuring F2F-strateegia mõju kohta tootmisele, kaubandusele, heaolule ja keskkonnale“](#)



Fotol metaani hüdraat. Autor: vitroid / Visualhunt

ELI METAANISTRATEEGIA VÄHENDAB HEITEID JA TÕHUSTAB MÕÖTMIST

Euroopa Komisjon esitas strateegia, eurosaadikud nõuavad siduvaid meetmeid

Euroopa Komisjon esitas oktoobris metaaniheite vähendamise ELi strateegia. Metaan on süsinikdioksiidi järel suuruselt teine kliimamuutuste põhjustaja, moodustades 10% ELi kasvuhoonegaaside koguheitest. Euroopa Keskkonnaagentuuri andmetel põhjustavad põllumajandus-, jäätme- ja energiasektor vastavalt 53%, 26% ja 19% ELi metaaniheitest. Strateegias kirjeldatakse viise metaaniheite vähendamiseks Euroopas ja rahvusvahelisel tasandil. Komisjon teeb koostööd ELi rahvusvaheliste partnerite ja tööstusega, et vähendada heitkoguseid kogu tarneahelas.

TÄIUSTATAKSE METAANI HEITKOGUSTE MÕÖTMIST JA ARUANDLUST

Üks strateegia prioriteete on parandada metaani heitkoguste mõõtmist ja aruandlust. Komisjon täiustab põllumajandusest pärit metaaniheite aruandlust andmete parema kogumise kaudu ning edendab võimalusi heite vähendamiseks ühise põllumajanduspoliitika toetuste abil. Põhitähelepanu pööratakse parimate tavade jagamisele sellistes valdkondades nagu uuenduslikud metaaniteket vähendavad tehnoloogiad, söödaratsioonid ja tõuaretuse korraldamine. Sellele aitavad kaasa ka sihipärased teadusuuringud tehnoloogia, looduspõhiste lahenduste ja söötmistavade muutmise kohta. Ringlussevõtmiseks kõlbmatuid orgaanilisi inim- ja põllumajandusjäätmeid ning jääke saab kasutada biogaasi, biomaterjalide ja biokemikaalide tootmiseks. Sellega saab ühekorraga luua täiendavat tulu maapiirkondades ja samal ajal vältida metaaniheidet. Nende jäätmete kogumist stimuleeritakse seega veelgi.

Loe metaanistrateegiast lähemalt [SIIT](#).

EUROPARLAMENT: SIDUVAD MEETMED TOOKSID KLIIMALE JA TERVISELE TOPELTKASU

Europarlament kinnitas 21. oktoobril 563 poolt-, 122 vastu- ja 11 erapooletu häällega resolutsiooni, milles kutsutakse komisjoni üles pakkuma välja siduvaid meetmeid ja metaani vähendamise eesmärgi kõikide sektorite jaoks. Saadikud soovivad ka siduva ülemaailmse metaanikokkuleppe saavutamist Glasgow's toimival kliimakonverentsil COP26.

Saadikud nõuavad kohustuslikku seiret, aruandlust ja kontrollimist kõigis metaani emiteerivates sektorites ning kohustuslike leketekete avastamise ja parandamise programme energia- ja naftakeemiasektoris, et kõrvaldada lekkesid ja minimeerida heitkoguseid.

Põllumajandusel on Europarlamendi sõnul suurim roll inimtekkelisel metaaniheitel ELis, mille peamiselt põhjustavad kariloomad, eelkõige mäletsejad ning põllumajandus on metaaniheite vähendamise potentsiaali poolest teisel kohal. Saadikud soovivad liikmesriikides uusi meetmeid heitkoguste minimeerimiseks, tagades samal ajal, et toiduainete tootmist ei viidaks EList välja. Selleks nõutakse, et ELi-välisest riikidest imporditud tooted vastaksid sama kõrgetele standarditele kui ELis toodetud tooted.

COPA-COGECA: LÄHENEMINE PEAB OLEMA TURUPÕHINE

Copa - Cogeca pooldab parlamendi üleskutset rakendada metaaniheitmete vähendamisel ja leevendamisel sektoritevahelist lähenemisviisi kooskõlas Pariisi leppega, mis pöörab tähelepanu majanduslikule ja sotsiaalsele kestlikkusele. Toetame ELi kliima- ja keskkonnaalaste õigusaktide läbi vaatamist, millele eelnevad vajalikud kumulatiivsed mõjuhindangud. See hõlmab seadusraamistiku väljatöötamist süsiniku neeldumise sertifitseerimiseks tugeva ja läbipaistva süsinikuarvestuse alusel, mis võtab arvesse kasvuhoonegaaside heitkoguste erinevusi ja premeerib põllumajandustootjaid nende leevendamise eest. Selline raamistik ja raamatupidamisarvestus peaksid järgima turupõhist lähenemisviisi, et see annaks oodatud keskkonnaalased tulemused.

Põllumajandussektori osas hindab Copa-Cogeca Europarlamendi üleskutset komisjonile eristada meetmete kavandamisel lühikese tsükliliga biogeenset süsinikku pika tsükliliga süsinikust, mis tuleb fossiilsete ressursside kaevandamisest, võttes arvesse selleteemalisi hiljutisi uuringuid.

SIDUVATE MEETMETE ASESEL VÕIKS PÕLLUMEHI JULGUSTADA VABATAHTLIKELE TEGEVUSTELE HEITMETE VÄHENDAMISEKS

Sellegipoolest, järjekordne üleskutse kehtestada siduvad meetmed ja vähendamiseesmärgid on kahetsusväärne. Põllumajandussektor on teinud märkimisväärseid jõupingutusi metaaniheite vähendamiseks ja on võtnud kohustuse seda tulevikus veelgi parandada. Võttes arvesse kohapealset tegelikkust, tuleks põllumajandustootjatele anda vabadus valida, millised on parimad tavad ja meetmed, mida rakendada. Potentsiaalselt saavutamatu eesmärgid, mis võivad pidurdada põllumajandustootjate edasist tegevust, kehtestamise asemel tuleks julgustada põllumeeste vabatahtlike jõupingutusi.

Copa-Cogeca tervitab parlamendi üleskutset üha arenemate tehnoloogiate ja tavade kiireks rakendamiseks, kuna need on olulised põllumajandussektori täieliku potentsiali arendamiseks metaaniheitmete vähendamisel ilma toiduga kindlustatust ohustamata. Põllumajandussektor vajab rahalisi ja tehnilisi vahendeid, et rakendada metaani vähendamise tavasid, mis ei ohusta sektori tootlikkust. Lisaks on oluline korrata, et kõikidele tootmismeetoditele ja kõikidele põllumajandussektoritele tuleks anda võimalus investeerida jätkusuutlikkusse ja saada nende pingutuste eest tasu.

On ülioluline, et parlament tunnustab, kui tähtis on nõuda, et meie kaubanduspartnerid järgiksid samu eeskirju, mida kohaldatakse ELi tootjate suhtes. ELi jõupingutused ja kohustused kliimamuutuste leevendamisel ei saa toimuda vaakumis. Sektori konkurentsivõime säilitamiseks nii siseturul kui ka rahvusvahelisel areenil on vaja meetmeid võrdsete tingimuste tagamiseks.



ELI JA USA ÜHISAVALDUS METAANIHEIDETE VÄHENDAMISEKS

Euroopa Komisjoni asepresident Frans Timmermans ja USA presidendi eriesindaja kliimaküsimustes John Kerry korraldasid 11. oktoobril virtuaalse kohtumise, et ühendada toetus ülemaailmsele metaaniheidete vähendamise lubadusele. Lubadus on kokkulepe, mille pooled saavutasid 17. septembril, et teha koostööd metaani heitkoguste vähendamiseks kümnendi lõpuks kõigis sektorites vähemalt 30% võrra võrreldes 2020. aasta tasemega. Kaks poliitikut kinnitasid koos ÜRO keskkonnaprogrammi tegevdirektori Inger Anderseniga metaani heitkoguste kiire vähendamise kriitilist tähtsust, et vähendada lühiajalist globaalset soojenemist ja pida kinni eesmärgist soojenemise piiramiseks 1,5 kraadini Celsiuse järgi. Lubadusega liitusid üheksa maailma 20 suurimast metaani emiteerivast riigist, mis moodustab umbes 30% ülemaailmsest metaaniheitest ja 60% maailma majandusest. Timmermans ütles kohtumisel, et ELil on spetsiaalne strateegia metaaniheitmete vähendamiseks kõigis võtmesektorites, mis hõlmavad energiat, põllumajandust ja jäätmehääd. Põllumajanduses keskendub EL parimatele tavadele uuenduslike metaani vähendamise tehnoloogiate osas ning edendab teadusuuringuid tehnoloogia ja looduspõhiste lahenduste vallas.

Loe lähemalt [SIIT](#).

Põllumajandussektor on juba teinud märkimisväärseid jõupingutusi metaaniheite vähendamiseks. Vajame rahalisi ja tehnilisi vahendeid, et rakendada edasisi metaani vähendamise tavasid, mis ei ohusta sektori tootlikkust.



KAS GLÜFOSAAT VÕIB AIDATA KAASA SUUREMA ELURIKKUSE SAAVUTAMISELE?

Ülevaade EURACTIVE'i seminaril räägitust

Jätkusuutlik põllumajandus ning tasakaalustatud suhe keskkonna, põllumeeste ja tarbijate vahel on üha aktuaalsem arutelude teema. Elurikkus, mida mõjutavad ka põllumajandustavad ja tootmine, on tihedalt selle teemaga seotud. Glüfosaat on umbrohutõrjevahendina kasutusel olnud 40 aastat ning selle mõju erinevatele organismidele on laialdaselt uuritud. Varasemalt on palju kõlanud kahtlused glüfosaadi ohutuse kohta keskkonnale ja inimesele. Ümarlaua teemaks oli glüfosaadi roll bioloogilise mitmekesisuse suurendamisel.

MULDADE VILJAKUSE TAGAB NEIS OLEV ELURIKKUS

Esmalt põgus pilguheit mulla kui alahinnatud maavara olemusse – kas otseselt või kaudselt pärineb 99% inimeste poolt tarbitavatest kaloritest mullast, kas taimset toitu või taimedest toitunud loomset päritolu toitu tarbides. Muldade viljakuse tagab neis eksisteeriv bioloogiline mitmekesisus, mis hinnanguliselt on 1 ha-s Euroopa muldades suurem kui troopilistes vihmametsades. Paraku on enam kui 75% maailma muldadest praeguseks oluliselt degradeerunud ning nende viljakus on langenud keskmiselt 10% (kohati 50%) võrra. Mulla tervise parandamisel peetakse tähtsaks looduskaitse pöllumajanduse võtete kasutamist. Sellise põlluharimise juurde kuulub mulla minimaalne häirimine (minimaalne või täielik kündmise puudumine), mulla püsiv kaetus kultuuridega, otsekülv.

KÜNDMINE RIKUB MULLA STRUKTUURI

Miks siis on seni mulda haritud kündmise teel? Mehhaaniline mullaharimine kündmise teel on levinud umbrohutõrje meetod põllumajanduses. Selle negatiivseks küljeks on aga mulla struktuuri rikkumine, mikrobioloogilise tasakaalu häirimine mullas, süsiniku kadu ning taimede kasvaks vajaliku vee aurustumine. Samuti on mullad, mida on selliselt haritud, üleujutuste puhul kergemini erodeeruvad.

Selleks, et mullaelustiku tasakaalu mitte rikkuda, kasutatakse põllumajanduses sageli laiatoimelist herbitsiidi, toimeainega glüfosaat, kuna paljude kaheaastaste umbrohuliikide puhul puuduvad alternatiivsed meetodid umbrohtude tõrjeks.



UUS HINNANG GLÜFOSAADI KESKKONNAMÕJULE

Glüfosaadi kasutamine Euroopa Liidus on lubatud kuni 15. detsembrini 2022.a. Käimas on protsess, et määrata kindlaks glüfosaadi heakskiidu võimalik pikendamine pärast 2022. aastat. Hiljuti andsid kaheksa suurema glüfosaaditootja poolt kogutud teadusartiklite kogumikule hinnangu glüfosaadi hindamisrühma (Assessment Group on Glyphosate, AGG) liikmed neljast EL liikmesriigist (Prantsusmaa, Holland, Rootsi, Ungari) (Scientific Report on the Assessment of the Renewal, RAR), kus hinnati glüfosaadi mõju keskkonnale. Riskide hindamiseks sobilikud teadusartiklid valiti välja viimase 5 aasta jooksul avaldatud enam kui 12 000 teadusuuringu hulgast. Teadusuuringud käsitlesid mõjuhinna 50 liigile (imetajad, linnud, putukad, kalad, mikroorganismid) Vaadeldi lisaks muldaelustikule ka mõju mulla struktuurile ja funktsioonile ning glüfosaadi mõju elupaikadele. Loe raportit [SIIT](#).

AVALIKU ARVAMUSE KÜSITLUS KESTAB 22. NOVEMBRINI

Hetkel on käimas Euroopa toiduohutusameti (EFSA) ja Euroopa kemikaaliameti (ECHA) algatatud avalik arutelu antud teemal. Kuni 22. novembrini julgustatakse kõiki huvitatud isikuid konsultatsioonidele kaasa aitama, esitades asjakohaseid märkusi või teaduslikku teavet ja andmeid. Kui glüfosaadi kasutamise luba Euroopa Liidus pikendatakse, toimub ka liikmesriikides eraldiseisev riskihindamine ning sellest lähtuvalt on võimalus otsustada herbitsiidi kasutamise üle igas riigis eraldi. Paralleelselt jätkub teadusuuringutel põhinevate andmete kogumine ning glüfosaadi mõju hinnatakse EL-s uuesti 5 aasta pärast. Vasta EFSA avaliku arvamuse küsitlusele [SIIN](#).

Seminaril osales Triin Hallap.

- **Raporti kohaselt ei ohusta glüfosaat inimest ega looduskeskkonda.**
- **Glüfosaat on ainuke laia toimespektriga herbitsiid, millele ei ole hetkel alternatiive.**
- **Muld on väärtuslik maavara ning glüfosaadi vajaduspõhised ning õiged kasutamised on see oluliseks abivahendiks kestliku põllumajanduse saavutamisel.**

TURUOLUKORDA ISELOOMUSTAB TOOTMISE KALLINEMINE

Ka ehitusmaterjalide ja masinate hind tõuseb

Praegusele toormehindade tõusule on kaasa aidanud mitmed tegurid, sh ELi, USA ja Hiina majanduse taastumine. Energiahinnad, eriti maagaasi hinnad Euroopas, on saavutanud uusi tippu. See mõjutab tugevalt väetiste hindu, mis on aastaga peaaegu kahekordistunud. COVID-19 deltavariandi levikust põhjustatud tarneahelate katkemine, eriti Aasias, suurendab pingeid toormeturgudel. Uus selge mõjutegur on transpordisektori häired ja kulude suurenemine. Samuti on teateid muredest sööda, masinate ja agro-metsatehnika kulude ning ehitusmaterjalide kallinemise kohta.

COVID-19 vaksineerimiskampaania EL-is on jõudnud platoole, kus umbes 75% täiskasvanutest on täielikult vaksineeritud. Sellest võidab toidlustussektor. Euroopa Keskpannga prognoos näitab, et reaalne SKT kasvab 2021. aastal 5%, EKP muutis oma 2021. aasta inflatsiooniprognooosi 2,2% peale. Inflatsioonitegurid peaksid alates 2022. aasta I kvartalist vähenema.

Aasta lõpuks avaldab komisjon teatise vastupidavusplaani kohta, et paremini ette valmistada ja koordineerida komisjoni ja liikmesriikide ning eraettevõtjate vahelist tegevust. Eesmärk on tulevasi kriise paremini ennetada ja juhtida.

ENERGIA HINNATÕUSU MÕJU PÖLLUMAJANDUSSEKTORILE

Puu- ja köögiviljasektoris põhjustas elektrienergia kallinemine kasvuhoo netesse istutamise edasilükkamise ja seadis kahtluse alla koostootmisjaamade käivitamise või gaasi ostmise võimaluse, mis tõi kaasa tootmise seiskamise. See kajastub juba nii toodete hinnas kui ka uute projektide koostamisel. Mõju mahepõllundusele – hinnad tõusevad ja ei saa nõuda kõrgemat hinda mahetoodete eest, kuna kliendid ei nõustu maksma rohkem, kui tavatoodete eest.

Loomakasvatusektori jaoks on see samuti probleem, kuna tegu on suure energiasisendiga sektoriga. Näiteks Austria piimakarjakasvatuses võib energiavajadus lehma kohta olla suurusjärgus 250-600 kWh/lehm/aastas. Seakasvatuses on kulu emise kohta aastas hinnanguliselt 5-10 % kogutoodangust.

Elekter annab olulise osa niisutuskuludest Prantsuse maisitootjate jaoks, kes kastavad oma **põllukultuure** (25% kogu maisi kasvupinnast Prantsusmaal / 37% toidumaisi pinnast). Mõju ka niisutamisele Rumeenias (puu- ja köögivilja tootmine) ja Kreekas (mõju kogu toodangule 30-40%).



Samuti, kuna elektrit kasutatakse teravilja töötlemiseks, mõjutab see tootmiskulusid ja kasumit (kuigi mitte niipalju, kui gaasi hinna mõju). Gaasi hinnatõus mõjutab mitmekordselt põllumajandust, sealhulgas väetiste ja nt toiduainete ja liha töötlemiseks vajaliku CO2 tootmist. Hoolimata süsinikdioksiidi nappusest Ühendkuningriigis, ei ole ELis teateid sarnaslaadse CO2 puuduse kohta tapmisel. ELi tapamajadel on pikaajalised lepingud CO2 ostmiseks ja paljud neist on varustatud alternatiivsete, kuid vähem tõhusate tapameetoditega.

VÄETISED

Maagaas on mõnede kõige levinumate tööstusväetiste, nagu urea ja ammooniumnitraadi, tootmisel põhiline lähteaine. Maailmapanga andmetel on väetiste hinnad ühe aastaga peaaegu kahekordistunud. Fertilizers Europe'i andmetel on kolmandik Euroopa väetise- ja ammoniaagitehastest maagaasi kõrge hinna tõttu kas sulgenud või ajutiselt tootmist vähendanud.

Hiljutine (peamiselt lämmastik-) väetiste hinnatõus pole midagi uut. Küll aga tuleb väetiseturgu lähemalt vaadata, et olukorda paremini analüüsida. Põhiline (lämmastik)väetise kasutusaeg on kevadkuudel, kasvuperioodi alguses. Praegu on käes teine kõrghooaeg, peamiselt taliviljade jaoks. Muud väetiste liigid ei ole hinnatõusust samavõrd puudutatud.

HINNATÕUS MÕJUTAB TOOTMISOTSUSEID

Praegu on veel vara täielikult analüüsida hinnatõusu mõju ELi põllumajandusele, kuid on selge, et põllumehed võtavad neid muudatusi oma viljelusotsuses arvesse. Külvikord võib muutuda, kuid muudatuste tegemisel peaks enamik põllumehi arvestama turuspetsiifilisi olukordi - näiteks suhkru ja õliseemnete puhul ei pruugita nii palju lämmastikväetisi kasutada, mistõttu on mõnel põllumehel võimalus lisakulusid vältida. Kuid ka neil sektoritel/toorainetel on oma piirangud ja turureaalsus. Samuti tuleb arvesse võtta ÜPP külvikordade nõuet ja võimalikke põllumajandusettevõtte tasandil võetud kohustusi (põllumajandusliikud keskkonnameetmed). Taliviljade külv võib väetiste kõrgemate hindade tõttu mõnevõrra muutuda. Teoreetiliselt võib see ka keskkonnale mõju avaldada. Paljudes liikmesriikides julgustatakse põllumehi säilitama haljaskatet, kus talivilja võib olla hea lahendus. Samuti peame arvestama mõningate kvalitatiivsete muutustega, näiteks teravilja puhul valgusisaldusega.

MERETRANSPOORDI KULUDE SUURENEMINE JA KAUBAVEOTEENUSTE HALVENEMINE

Kulude kasv ja teenuste halvenemine on tugevalt mõjutanud põllumajanduse tarneahelat ja toiduaineid. Aasia - Põhja - Euroopa kaubamars-ruudi hinnad ületasid Shanghai konteinerkaubaveoindeksi järgi 1000 dollarit teu kohta (20 jala standardne kaubanduse ekvivalent). Tänavu juuni keskpaigaks oli kursis tõusnud enam kui 6300 dollarini teu kohta. Tööstuse aruanded näitavad, et mõned kaubasaatjad maksavad kuni 20 tuhande dollarit 40 jala pikkuse konteineri saatmise eest Shanghaist Rotterdami. Suurenenud energia hind mõjutab ka külmutatud lasti hinda, mis on oluline mõne kiiresti rikneva toote, näiteks liha, piimatoodete ning puu- ja köögiviljade puhul. Laevade kasutuselevõtt 2020. aasta neljandas kvartalis lihas ida-lääne suunalistele liinidele 2019. aasta neljanda kvartaliga võrreldes vaid 4% lisa-võimsust. Kaubanduse kasv kasvab samal perioodil 9,5%, mis tõi kaasa pinged turul. Praegu toob kaubaveovõimsuse puudumine kaasa kulude kasvu, mida rahvusvahelistele turgudele pürgivad Euroopa ühistud ja toiduainetööstused kanda ei suuda. Kui esimene oletus oli, et häire põhjustas peamiselt Covid-19 pandeemia ja kiire taastumine Hiinas, siis puuduvad märgid selle kohta, et merekaubaveo läbilaskevõime puudulikkus taanduks pärast sanitaarolukorra normaliseerumist loomulikul teel. Taastumine on aeglane. See mõjutab tõenäoliselt ELi põllumajandus- ja toiduahela pikaajalist konkurentsivõimet, seades ohtu selle liidripositsiooni. Veini ja teravilja transpordi hinnatõus on olnud väljakutseks COVID-pandeemia ajal.

ELI SÖÖDATOOTJAD SUURTES RASKUSTES

Loomasöödasektoris on häireid (kulude kasv 100% ja konteinerite puudumine) kuivisööda, eelkõige kuivatatud lutsernigranulite tarnimisel rahvusvahelistele klientidele, kes pole rahul ja tühistavad oma lepingud. Pealegi on kuivisööda ladustamise kulud toote väärtusega võrreldes liiga suured ning sisendnõudlus ei arene sedavõrd, et see tasakaalustaks ekspordi langust. Seadmepuuduse, vabade konteinerite nappuse ja mere-transportikulude suurenemise jätkudes võib kogu sektor ja sellega seotud tegevused kokku kukkuda, põhjustades maa- piirkondadele suurt majanduslikku, sotsiaalset ja keskkonnanahku.



LOOMASÖÖDA HINNATÕUS

Viimase kaheteistkümne kuuga on sööda hind kogu Euroopas keskmiselt tõusnud 35%. Mõnes riigis muutub olukord tõesti kriitiliseks, eriti sealihapuhul, kus tootmiskulud on palju kõrgemad müügihinnast. Copa-Cogeca jaoks on ELi söödakultuuride kõrgemad hinnad meie teraviljakasvatajatele kasulikud, kuid sisend-söödahindade suurt tõusu kompenseerida jae-/tarbijaturult on osutunud raskeks. Seoses tarbijahindade tõusuga on muutunud põllumajandustoodete ja toiduainete väärtusahel paindumatuks.

EHITUSMATERJALIDE PUUDUS

Ehitusmaterjalide puudusest on palju teateid. Oleme saanud teateid terase, polüuretaanist isolatsiooni, metall-lehtede ja puidu hinnatõusust. Mõnede materjalide, nagu teras või puit, maksumus on kasvanud kuni 40%. Mõned riigid teatasid ehitusmaterjalide 30-50% hinnatõusust, teisel tõusid materjalile ja tööjõule hinnad ligi 200%. Mõnikord katkestab materjali puudus kogu tootmisprotsessi täielikult. See võib tõsta uue loomakasvatushoone maksumust 10-15%. Lisaks võib see tõsta olemasolevate hoonete renoveerimise kulusid, suurendades tootmiskulusid 8-15%. Näiteks kartuli või teravilja lattu varumine turumuutustest kasu saamiseks on muutunud keerulisemaks. Tavapäraselt puidust valmistatud kartulikastid on palju kallinenud. Sama trend kehtib ka teravilja laopindade ehitamisel, isegi kui puidu hind on vähem oluline.

MASINAD

Prantsusmaa riikliku statistika (INSEE) andmetel tõusid augustis masinate ja seadmete hinnad aasta-aastalt ligi 4%. Lisaks tõusevad toorainehinnad ja kõrgtehnoloogiliste osade tarneraskused tõstavad hindu. See on kaasa toonud viivitusi ja suurenenud huvi kasutatud masinate vastu. Muret teevad ka hilisem tarnimine ja raskused mõne materjali parandamisel. Kartuli- ja suhkrupeedifarmides kasutatavad masinad on suurel määral vanad ning hooldus on väga oluline. Tõusvad hinnad lükkavad edasi investeeringud nii uutesse kui ka kasutatud masinatesse. Tootjatele teeb muret masinate /seadmete kallinemine ning tarneajad pikenevad.



ELI TOIDUAINETE KAUBANDUS 2021 I POOLAASTAL KASVAS

Kasvu tagas taastunud eksport USA-sse

2021. aasta esimesel poolel jõudis EL27 põllumajandustoodete kaubandus (eksport pluss import) väärtus 157,1 miljardit euronit ehk 3% rohkem kui jaanuaris-juunis 2020. EL27 eksport kasvas 2020. aasta vastava perioodiga võrreldes ligi 6%, jõudes 95,3 miljardi euronit. EL-27 import ulatus 61,8 miljardi euronit, mis on 1% vähem kui kuue kuu jooksul 2020. aastal. Kuude lõikes oli ELi põllumajandustoodete ja toiduainete ekspordi väärtus 2021. aasta juunis 14% kõrgem, kui 2020. aasta samal ajal. Ekspordi väärtus on 2021. aasta märtsist pidevalt kasvanud (+14% mais, +10% aprillis). 2021. aasta juunis olid ELi igakuised impordiväärtused 10% kõrgemad, kui 2020. aastal samal ajal, olles järginud tõusutrendi alates 2021. aasta märtsist (+3% aprillis, +4% mais).

EKSPORT KASVAS USA-SSE, VÄHENES UK-SSE

EL-27 ekspordiväärtus kasvas 2021. aasta jaanuarist juunini enim Ameerika Ühendriikidesse (+1657 miljonit eurot, +16%) võrreldes 2020. aasta sama perioodiga. Kuigi enamiku ELi põllumajandustoodete ekspordiväärtus USA-sse oli senisest kõrgem, täheldati suurimat kasvu veini (+627 miljonit eurot, +36%), kangete alkoholsete jookide ja likööride (+€475 m, +41%) ja töödeldud köögiviljade puhul (+ €107 m, + 20%). Teisel kohal ekspordiväärtuselt oli Hiina (+627 miljonit eurot, +36%), eelkõige sealiha (+€257 m, +10%), teravili (+216 miljonit eurot, +190%) ja vein (+193 miljonit eurot, +77%).

2021. aasta esimesel poolel EL27 ekspordiväärtus langes jätkuvalt kõige enam Ühendkuningriiki (-446 m, -2%) võrreldes samal perioodiga 2020. aastal. Kuigi langust täheldati enamiku ELi põllumajandustoodete puhul, siis enim vähenes sigarite ja sigarettide (-176 m, -61%) ning sealiha (-124 m, -24%) eksport. Kuude lõikes oli 2021. aasta juunis EL ekspordi väärtus Ühendkuningriiki 7% kõrgem võrreldes 2020. aasta sama kuuga; alates 2021. aasta märtsist pidevalt kasvanud (+8% aprillis, +4% mais).

Toodete lõikes eksporditi EL-ist enim veini, kanget alkoholi ja sealiha; eksport vähenes nisu, beebitoitude ning puu- ja köögivilja osas.

IMPORT VÄHENES ÜHENDKUNINGRIIGIST JA USA-ST, SUURENES BRASIILIASSE JA INDIASSE

Perioodil jaanuarist juunini 2021 EL27 põllumajandustoodete impordi väärtus vähenes 1,3% võrreldes 2020. aasta esimese kuue kuuga. Põhjuseks oli impordi ulatuslik langus Ühendkuningriigist (-2141 miljonit eurot, -30%). Kuigi impordiväärtus vähenes pea kõigi toiduainete kategooriate lõikes (v.a. kanged alkohoolsed joogid), siis enim vähenes troopiliste puuviljade, pähklite ja vürtside (-147 miljonit eurot, -87%), veini, vermuti, siidri ja äädika (-113 miljonit eurot, -69%), värske, jahutatud ja kuivatatud köögiviljade (-108 miljonit eurot, -54%), lemmikloomatoidu (-106 miljonit eurot, -29%), šokolaadi ja maiustuste (-96 miljonit eurot, -24%) ja veiseliha (-85 m, -41%). Igakuiselt oli impordiväärtus Ühendkuningriigist 2021. aasta juunis 18% madalam võrreldes 2020. aasta sama kuuga ning on alates 2021. aasta jaanuarist järsult langenud (-18% aprillis, -10% mais). Edasist impordi langust täheldati ka USA-st (-522 miljonit eurot, -10%), eelkõige troopiliste puuviljade, pähklite ja vürtside osas (-437 miljonit eurot, -28%).

Riigid, kust EL27 impordiväärtus on 2021. a. jaanuarist alates kõige rohkem kasvanud, on Brasiilia (+614 miljonit eurot, + 11% - sojaoad ja sojaõlikook), India (+324 miljonit eurot, +26% - sojaõlikook), Austraalia (+320 miljonit eurot, +40% - rapsiseeme), Serbia (+213 miljonit eurot, +32% - mais) ja Argentiina (+155 miljonit eurot, +7% - õlikook). Impordiväärtus kasvas enim õlikoogi (+877 miljonit eurot, +28%), sojaõli (+739 miljonit eurot, +27%), rasvhapete ja vahade (+216 miljonit eurot, +14%), lõikelilled ja taimede (+106 miljonit eurot, +18%) ning palmi- ja palmituu- maõli (+68 miljonit eurot, 2%) osas.

ELI PÖLLUMAJANDUSTOODETE KAUBANDUSE ÜLEJÄÄK SUURENES

Perioodil jaanuar-juuni 2021 oli EL-27 põllumajandustoodete ja toiduainete kaubanduse ülejäägi väärtus oli 33,5 miljardit eurot, kasvades aastaga 21%. Seda juhtis veini, sealiha, imikutoitude, šokolaadi ja maiustuste, pasta ning kondiitritoodete jätkuvalt suur eksport.

Loe lähemalt [SIIT](#).



ELI PÕLLUMAJANDUS- ÜHISTUD PANUSTAVAD KESTLIKKUSELE

Cogeca ärifoorumil vaeti kriisi õppetunde, vaadati tulevikku ja tutvustati põnevaid praktikaid

Eli põllumajandusühistute esindajad kogunesid esmakordselt peale pandeemiast põhjustatud katkestust 6.-7. oktoobril Taanis Aarhusis, et arutada Covid-i järgset majandusolukorda ning tutvuda erinevate maade ühistute lähenemisega tootmise kestlikkuse ja vastupidavuse tagamiseks kriisides. Foorum toimus hübriidvormis, kus kohapeal tegid ettekanded Cogeca, Euroopa Komisjoni ning Taani ja Rootsi esindajad, videosilla vahendusel esitati ettekandeid aga ka Poolast, Brasiiliast ja Jaapanist.

RABOBANK: UUS REAALSUS TINGIB PIKAAJALISI JA KOHANDATUD INVESTEERINGUID

Rabobanki esindaja Nan-Dirk Mulder kõneles, et Covidi lühiajaline mõju põllumajandusturgudele väljendus turustuskanalite muutumises ja tarneahela katkestustes. Kriisist väljumisel turg taastub järk-järgult, jätkuvad probleemid tarneahelaga. USA-s on toidu jaekaubandus juba Covid-eelsel tasemel, Euroopa liigub samas suunas. Söödaturgu mõjutab Hiina import, SAK – Hiinas on uus kõrgemal tasemel moodne sektor, seetõttu nõudlus suurem. Turgude avanemine põhjustab hinnainflatsiooni, fookus on hindadel. Maailma elanike arvu kasvu põhjustas varem Aasia, edaspidi Aafrika. Majanduse edenedes turg muutub, mida rohkem raha, seda uuematele turgudele liigutakse, samuti suurema loomse valgu tarbimise poole, ka supermarketites ja restoranides. Maailma toidunõudlus kasvab eriti arenevatel turgudel loomse valgu osas. Suund biokütustele tõstab taimsete õlide hinda. Maa kättesaadavus on eriti probleemne Aasias. Kaubavood suunduvad enam läänest itta Aasia turgude varustamiseks. Pikas perspektiivis mõjutavad roheleppe nõudmised tootmist - kui nõuame rohkem kestlikkust, siis surve ressursidele suureneb veelgi, toob sotsiaalsed tagajärjed, peame olema väga ressursitõhusad ja ettevaatlikud. Loomakasvatuses tuleb võidelda, et ühiskond/tarbija üldse lubaks toota. ELi toiduturg muutub, rohkem nõutakse linnuliha, mune ja piimatooteid, vähem sea-, veise- ja lambaliha ning suhkrut.

Ärifoorumil osalejad külastasid ka põllumajandusettevõtteid ja Arla innovatsioonikeskust



Alternatiivse valgu turud kasvavad kiiresti, kuid siiski väikeses mahus. See ei ole reaalne oht loomakasvatusele, kuid tuleb pakkuda midagi kahevahel olevatele tarbijatele. Tuleb luua uus kontseptsioon tarbijate sotsiaalsete murede lahendamiseks (loomatervise ja -heaolu tagamine) ja silmas pidada ka turustuskanalite muutust - internet, sotsiaalmeedia, personaalne toidunõustamine. Tarneahel muutub, on digitaalsem, nutikas ja multidistsiplinaarne. Rohelepe võib tuua muutuse sööda tarneallikatesse, EL isevarustus väheneb. Sotsiaalsed muutused dikteerivad tarneahela mudelid (ringmajandus, kliimanetraalsus, digitaalsus); vajalikud on pikaajalised investeeringud.

LANTMÄNNEN: KRIISI AJAL SELGUS, ET ROOTSIL HEAD PÄASTEPLAANI EI OLNUDKI

Rootsi ühistu Lantmänneni direktori Jan Ehrensvärdi sõnul Rootsi põllumajandussektorit Covid väga palju ei puudutanud, kuid tarneahelat tervikuna siiski. Tekkis suur nõudlus mõnede toodete järele (jahu, pasta jne), inimesed jäid haigeks, paljud kaotasid töö ja tuli ümber orienteeruda. Koostöö tarneahela erinevate lülide vahel oli hea, kuid selgus, et riigil ei olnud selget plaani, kuidas sellist kriisi ohjata. Rahvusvaheline abi oli piiratud, kuna igaüks aitas eelkõige iseennast. Maailmas on ainult mõned suured kaubasadamad; kui need rivist väljas, siis kaubandus takerdub.

Kriisidega edaspidi parema toimetuleku huvides esitas Lantmännen koos Rootsi organisatsiooniga LRF 40 ettepanekut, kuidas muuta toiduainete tarneahelat kriisides vastupidavamaks. Olulisemad punktid on järgmised:

- **Taristut tuleb tugevdada.** On toimunud ulatuslik teraviljahoidlate, veskite, pagaritöökodade ja muude toidu tarneahela osade konsolideerimine - neid on alles jäänud vähestesse kohtadesse. Neile avaldavad survet muud huvid, nt



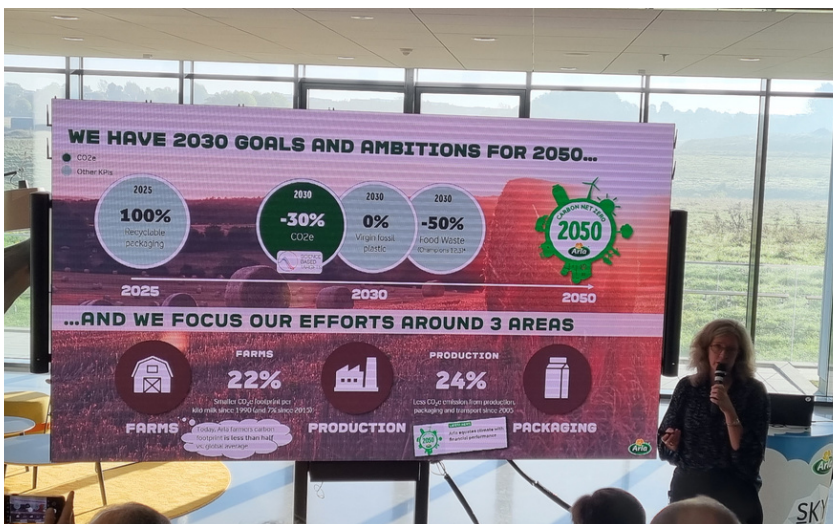
elamumajandus ja kasvav linnaelanikkond; ka põllumaad on surve all. Kriitiliste rajatiste ja haavatava infrastruktuuri kaitsmine tuleb tagada vaitsuse tasandil.

- **Luu tugevamaid tarneahelaid** - lühemaid ja piirkondlikumaid, mis oleksid endiselt avatud globaalses kontekstis. Tasakaalustatud lähene misviis ülemaailmsete (odavamate) tarnete ja kodumaise tootmise vahel. Tagada turvaline tarne ahela esimestes osades, et saavutada toidu väärtusahela paindlikkus kriiside ajal.

- **Toiduainesektor on prioriteetne** ühiskonna jaoks. Riskijuhtimises on vaja tugevdada juhtimist ja koostööd ettevõtjate ning ametiasutuste vahel, sealhulgas koolitust.

ARLA KESTLIKKUSE STRATEEGIA KESKENDUB „TUGEVAMALE PLANEEDILE“ JA „TUGEVAMATELE INIMESTELE“

Kristian Eriknauer Arla Grupist kõneles, et ühistu on jätkusuutlikkusele panustanud juba 15 aastat. Neil on olemas kestlikkuse strateegia, mis põhineb kahel vaalal: „Tugevam planeet“ – tegevused keskkonnatingimuste parendamiseks ning „Tugevamad inimesed“, mis saavutatakse tervislike piimatoodete ja paremale toitumis- ja tervisekäitumisele inspireerimisega. Tegevused on lahti kirjutatud hea tava juhistes kõikide tarneahela lülide jaoks („lehmast tarbijani“) kaheksas etapis:



farmi tasandil motiveeritakse ja õpetatakse tootjaid kestlikumaid põllumajandustavasid rakendama, töötlemise jm toimingute käigus optimeeritakse energiakasutust ja suurendatakse taastuenergia osakaalu, logistikas optimeeritakse marsruute kasutatakse rohkem taastuenergiat ning katsetatakse ülikaasgseid veokeid, pakendamisel on suund kliimasõbralike ja paremini taaskasutatavate pakendite kasutamisele, toiduraiskamise osas piiratakse raiskamist tarneahela piires ning aidatakse tarbijatel ka kodudes raiskamist vähendada. Tarbijatel aidatakse tervislikumaid valikuid teha, muuta dieeti tervislikumaks ning edendatakse kohalikku piimatootmist ka rahvusvahelistel turgudel.

Tulevikuks on Arla seadnud ambitsioonikad eesmärgid:

- 2025 aastaks kasutatakse 100% ümbertöödeldavaid pakendeid;
- 2030 aastaks vähendatakse CO₂ heiteid 30% võrra;
- toidu raiskamist vähendatakse 50% võrra 2030. aastaks;
- 2050. aastaks jõutakse süsinikuneutraalsuse tasemele, kus heidete osakaal on nullis.

Igale tarbijagrupile peab midagi pakkuma.

Taimsete jookide trendi varjus püsivad piimatootjad elus ning kui moetuul pöördub, läheb põhirõhk uuesti tavapärasele piimatootmisele.

Seda on kavas saavutada peamiselt kolmel viisil: üleminek fossiilkütustelt taastuenergiale, ringmajanduse rakendamine ning koostöö kogu tarneahela lõikes.

Põllumeeste abistamiseks on kaks programmi: esmalt kvaliteedi tagamise programm Arlagården, mis aitab kaasa piima kvaliteedi ja toiduohutuse tagamisele, loomade heaolu ja kliimaneutraalsuse saavutamisele ning tootjate koolitamisele. Teiseks on nn kliimakontroll farmides, kus minnakse farmi kohapeale, esitatakse tootjale 200 küsimust ning tehakse konkreetsed soovitused, kuidas selles farmis kliimasõbralikkust edendada. 2030. aastaks tuleb süsinikuheidet 30% võrra vähendada ka farmi tasandil.

Arla innovatsioonikeskus on aga võtnud suuna piima taimsete asendusjookide väljatöötamisele põhimõttel, et kui tarbija soovib, siis tuleb talle sellist toodet pakkuda. Samal ajal ollakse veendunud, et traditsiooniline piim ja selle tootmine ei kao kuhugi kuid igale tarbijagrupile tuleb midagi pakkuda ning turul vedelev raha on mõttekas üles korjata. Trendi järgimise varjus püsivad piimatootjad elus ning kui moetuul peaks kunagi jälle pöörduma, läheb põhirõhk uuesti tavapärasele piimandusele. Samuti ollakse veendunud, et on vaid aja küsimus, mil leiutatakse kestlik ja taaskasutatav pakend, mis aitab tööstust rohelisemaks muuta.

Küsi lisainfot Cogeca ärifoorumi ja ettekannete kohta e-mailil est.chamber@skynet.be



„MUST“ JA „HALL“ NIMEKIRI

Keelatud ebaausate tavade osas nõuab direktiiv teatud ebaausate tavade keelustamist, jagades need kahte rühma: "must nimekiri", mis kehtib tingimusteta keeldude kohta, ja "hall nimekiri", mis on keelatud tavad, välja arvatud juhul, kui selles on selgelt eelnevalt kokku lepitud. leping tarnija ja ostja vahel.

16 liikmesriigist viis kehtestasid kaks direktiivis sätestatud nimekirja. Kõik liikmesriigid kasutasid keelatud tegevuste loendeid ja enamik neist järgis musta ja halli eristamist. Mõned liikmesriigid lisasid musta ja halli nimekirja täiendavaid tavaid, samas kui mõned liikmesriigid teisaldasid ühe või mitu halli nimekirja tava musta nimekirja.

JÕUSTAMISASUTUSED JA RAHALISED SANKTSIOONID

Direktiiviga nõutakse, et liikmesriigid määraksid eeskirjade jõustamiseks riiklikul tasandil ühe või mitu asutust. Kõik liikmesriigid määrasid sellised asutused, 13 valisid ühe ja kolm kaks ametiasutust. Kõik nad on valinud haldusasutused.

Mis puudutab kaebuste esitamist määratud täitevasutusele, siis enamik liikmesriike nägi vastavalt direktiivile ette konfidentsiaalsussätteid kaebuse esitaja isiku kohta. Vastavad tingimused erinevad olenevalt riigist.

Jõustamise osas on kõige levinumad meetmed rahalised sanktsioonid, mis on ette nähtud kõigis 16 liikmesriigis. Kuigi direktiiv ei sätesta rahaliste sanktsioonide miinimum- ja ülemmäära, mõned liikmesriigid selle kehtestavad.

EDASISED SAMMUD

Liikmesriigid peavad direktiivid täielikult, st kõik direktiivist tulenevad kohustused, üle võtma. Ülevõtmisest teatamisele järgneb kontroll. Kui ülevõtmise kontroll on lõppenud, hinnatakse riiklike rakendusmeetmete vastavust direktiivi sätetele/kohustustele, sealhulgas määratlustele. Põhjalikum ülevaade ülevõtmise hetkeseisust ilmneb siis, kui ülejäänud liikmesriigid esitavad oma teatised. Liikmesriigid esitavad aastaaruanded komisjonile ja avalikkusele asjakohased andmed eeskirjade kohaldamise ja jõustamise kohta liikmesriigis (nt saadud kaebuste arv, eelmisel aastal algatatud või lõpetatud uurimiste arv, kokkuvõtte asjast ja uurimise tulemus). Vähemalt kord aastas toimuvad kohtumised jõustamisasutuste ja komisjoni vahel, et arutada aastaaruandeid, jagada häid tavaid, uusi juhtumeid ja arenguid ebaausate kaubandustavade valdkonnas ning vahetada teavet, eelkõige rakendusmeetmete kohta. Direktiivi hindamine ELi tasandil toimub 2025. aasta lõpus.

Loe lähemalt [SIIT](#).

EBAAUSATE KAUBANDUSTAVADE DIREKTIIV ON RAKENDATUD 16 LIIKMESRIIGIS

Euroopa Komisjoni avaldas vahearuande

Oktoobri lõpul avaldas Euroopa Komisjon ebaausate kaubandustavade direktiivi ülevõtmise ja rakendamise seisu käsitleva vahearuande.

Aruanne, mis hõlmab 16 liikmesriiki 19-st (FI, FR, BG, EL, HR, LV, NL, DK, IE, EE, LU, HU, MT, SE, DE, LT, SK, SI ja PT), kes on praeguseks komisjonile täielikust ülevõtmisest teatanud, annab ülevaate ebaausate kaubandustavade direktiivi ülevõtmise ja rakendamise hetkeseisust ettevõtetevahelistes suhetes toiduainete tarneahelas. Käsitletakse kohaldamisala, keelatud ebaausaid kaubandustavasid ja liikmesriikide valitud jõustamismehhanisme.

EESKIRJAD KEHTIVAD TARNEAHELA SUHETE KÕIGIS ETAPPIDES

Vaadeldes ettevõtjate ja seadusandlike meetmete mõjutatud suhete tüüpi, märgitakse aruandes, et 14 liikmesriiki otsustasid, et eeskirjad kehtivad põllumajandus- ja toidukaupade tarnijate ja ostjate vahelistes suhetes tarneahela mis tahes etapis.

Mis puudutab ettevõtte suurust, siis kõik liikmesriigid, välja arvatud kaks (FR ja SK), viitavad ettevõtte suurusele kui kriteeriumile õigusaktide kohaldamisala piiramisel. Näiteks seavad mõned liikmesriigid sihiks suhted tarnijate, kelle aastakäive on teatud künnisest väiksem, ja ostjate vahel, kelle aastakäive on samast künnisest suurem. See on direktiivis sätestatud lähenemisviis. Künnised on siiski erinevad ja mõnel juhul on liikmesriigid võtnud arvesse ainult ostja suurust.

Enamik liikmesriike otsustas kohaldada eeskirju müügitehingute suhtes, mille puhul kas tarnija või ostja või mõlemad on asutatud ELis, nagu on sätestatud direktiivis. Neli liikmesriiki otsustasid kohaldada eeskirju müügitehingute suhtes, kui üks neist kahest või mõlemad on asutatud vastavas liikmesriigis endas.

CYBOR-KITSED ON LEIDNUD TEE NORRA KÜLADESSE

Uus tehnoloogia võimaldab loomi karjatada ilma piirdetaradeta

Kitsed on targad loomad. Uus tehnoloogia kasutab ära nende intelligentsust – seega ei vaja nad enam füüsilisi piirdeid. Rohkem kui 2400 Norra kitsekasvatajat kasutavad juba seda tehnoloogiat oma loomade karjatamiseks.

PIKSUV KAELARIHM ANNAB HOIATUSE

Kui kits liigub virtuaalsest piirist välja, edastab kaelarihm signaali taluniku nutitelefoni või tahvelarvutisse. See omakorda vallandab piiksu, mis järk-järgult tugevneb. Kui kits piiksuvat heli liiga kaua ignoreerib, saab ta kaela ümber olevalt digiseadmelt väikese elektrilöögi.

Kitsed on targad ja enamik neist saab kiiresti aru, et piiri ületamisel järgneb piiksule šokk. Helisignaale järgnev väike viivitus annab kitsule võimaluse pääseda tagasi virtuaalse targa sisse, enne kui ta löögi saab. Mõned kitsed on tegelikult nii targad, et söövad napilt väljaspool piire ja pööravad ringi enne elektrilööki. See kõlab peaaegu nagu muusika, ütleb maaelu- ja regionaaluringute instituudi Ruralise ja NTNU interdistsiplinaarsete kultuuriuuringute osakonna teadur Roger A. Søråa.

KITSEDE RENTIMINE MAADE HOOLDUSEKS

Ruralis ja NTNU on uurinud, kuidas on digitaalse taratehnoloogia kasutusele võetud ning mida see meetod tänapäevase kitsekasvatuse jaoks praktikate, arusaamade ja juhiste jaoks tähendab.

Teadlased leidsid, et kitsefarmide majandamine kõrvaltegevusena või piima ja liha tootmiseks on nutika tehnoloogia abil lihtsam. Kuid tehnoloogia avab ka teisi võimalusi: kitsedest võivad saada olulised panustajad maastikuhoiduses. "Võimalik on rentida maade puhastamisele spetsialiseerunud kitsi. Selle tehnoloogia abil saavad kitsed liikuda elektriliinide lähedal või kuni teeservani, ilma et oleks vaja püstitada füüsilisi piirdeid," rääkis Søråa.



Video vaatamiseks kliki pildil

Traditsiooniline tarastamine toob põllumeestele palju tööd ja kulutusi nii nende püstitamiseks kui ka hooldamiseks. Tehnoloogia eeliseks on ka see, et põllumehed saavad jälgida oma kitsede liikumist ja näha, kas mõni neist on kinni jäänud või teda jälitatakse. Digitaalse süsteemi kasutamise eelduseks on, et maa-ala võimaldab saata signaale, mida tehnoloogia nõuab.

CYBORGOAT ON NORRAS LAIALT LEVINUD

Teadlaste sõnul võimaldab uus tehnoloogia paljudel kitsekasvatajatel, kes muidu tegevuse lõpetaksid, sellega jätkata. Põllumajanduse suundumus on mehhaniseerimine ja digiteerimine, mis tähendab, et rohkemate ülesannete täitmiseks on vaja vähem käsi.

Tehnoloogia on välja töötatud Norras ja tasapisi riigi kitsekasvatajate seas üsna laialt levinud. Paljud inimesed juba küsivad, mis toimub nende kitsedega, kes piiksuvad?

Teadlased ootavad huviga, kas tehnoloogia võetakse vastu ka välisriikides. Seda katsetatakse praegu laialdaselt ka lammaste ja lehmade peal, kuid kitsekasvatajad usuvad, et kitsed on targemad ja vähem lihtsalt hirmutatavad kui lammad, seega on huvitav näha, kuidas teised loomad tehnoloogiale reageerivad. Arutatud on ka loomade heaolu üle, kuna tehnoloogia kasutab elektrit. Siiski on süsteem nüüd Norras ka lammaste ja veiste karjatamiseks seadustatud. Loe lähemalt [SIIT](#).

Lehe väljaandmist toetab:



Euroopa Maaelu Arengu
Põllumajandusfond:
Euroopa investeringud
maapiirkondadesse



Põllumajanduskoda

Eesti Põllumajandus-Kaubanduskoda

Pärnu mnt. 141
Tallinn 11314
Telefon: 6009 349
E-post: info@epkk.ee
www.epkk.ee