



# EPKK INFOLEHT

Põllumajanduse ja toidu-uudised Euroopast



## ELI UUS RAHA JA UUED SUUNAD

**Komisjoni strateegiad ja ELi eelarve on väljakutseks põllumeestele**

Maikus olid Euroopa Liidu asutustel käed tööd täis - peale ootamatust koroonakriisist tingitud edasilükkamist kinnitati mitu olulist dokumenti, mis suunavad ELi edasise käekäigu. Vastu võeti kauaoodatud (ja kardetud) ELi elurikkuse strateegia ning strateegia "Talust toidulauale". Mai viimastel päevadel jõudis avalikkuse ette ka ELi eelarvekava koroonakriisist väljumiseks koos ELi pikaajalise eelarvega järgmiseks perioodiks 2021-2027.

EL roheleppest tulenevad strateegiad seavad ELi põllumajandusele suured väljakutsed vähendada taimekaitsevahendite, väetiste ja antibiootikumide kasutamist 50% võrra ning suurendada mahemaa pindala vähemalt 25%-le. Komisjoni esialgne kava seada eesmärk ka EL elanike liha tarbimise vähendamiseks jäi küll seekord strateegiatest välja, kuid selleletemalised arutelud lähitulevikus tulemata ei jää. ELi põllumajanduse eelarvet koroonakriisi hoopis mõnevõrra kasvatas - võrreldes 2018. aasta ettepanekutega on eelarve suurem, kuid võrreldes praeguse perioodiga raha siiski väheneb. See paneb Euroopa põllumehi küsima, kuidas on võimalik väiksema raha eest täita kasvavaid nõudeid, teha suuri muudatusi tootmisstruktuurides ja investeerida uutesse tehnoloogiatesse ning samal ajal tulla toime koroonakriisi tagajärgedega ning jääda seejuures üleilmselt konkurentsivõimeliseks? Kas Euroopa tarbijad, kelle hulgas on praegu miljoneid töötuid, nõustuvad toidu kallinemise kinni maksma?

## SELLES NUMBRIS:

- ELi eelarve - 2
- Balti põllumehed - 4
- Uued strateegiad - 5
- Pestitsiidid - 7
- Toidumärgistus - 8
- Toidu hind maailmas - 9
- Linnukasvatus - 10
- USA kriisitoetus - 11
- Uued lahendused - 12



# EUROOPA KOMISJON ESITAS KOROONAKRIISIST TAASTUMISE EELARVEKAVA

ELi eelarvet soovitakse suurendada, kuid ÜPP rahastamist vähendada

Euroopa Komisjon esitas 27. mail ettepaneku mahuka kava kohta, mille eesmärk on kõigi liikmesriikide jaoks kestlik, ühtlane, kaasav ja õiglane koroonakriisist taastumine. Koroonakriisist taastumise rahastuskava on kaheosaline: uus loodav rahastu „Järgmise põlvkonna EL“ (Next Generation EU), mille maht on 750 miljardit eurot ja ELi 2021–2027. aasta uuendatud pikaajaline eelarve (MFF) suurusega 1,1 triljonit eurot, mis kokku moodustavad ELi eelarveks 1,85 triljonit eurot.

## 15 LISAMILJARDIT MAAELU ARENGULE

Liikmesriikide investeeringuid stimuleerivate meetmete pakett sisaldab täiendavalt maaelu arenguks eraldatud 15 miljardit eurot - vastupidiselt 2018. aasta mais tehtud ettepanekule, kus raha oli vähendatud. Reeglite kohaselt jääb jaotuspõhimõtte liikmesriikide vahel samaks, kuid kulutuste tegemise aeg on lühem (2024. aasta lõpp), kuna lisarahastus on osa taastumispaketist.

Liikmesriikidelt oodatakse, et nad kohandaksid oma põllumajanduse keskkonnameetmeid, et need vastaksid paremini „Talust toidulauale“ ja elurikuse strateegiates esitatud eesmärkidele. Pikaajalise mitmeaastase finantsraamistiku (MFF) ettepaneku osana on lisatud maaelu arengu eelarvesse

**Uue ettepaneku kohaselt  
väheneks ÜPP eelarve  
ligi 10% võrra  
võrreldes praeguse programmi-  
perioodi kulutustega.**

5 miljardit eurot võrreldes 2018. aasta ettepanekuga ning 1. sambasse on juurde pandud 4 miljardit eurot, et tugvdada põllumajandussektori vastupanuvõimet ja pakkuda vajalikke vahendeid kriisiohjeks. Siiski, uus ettepanek kujutab endast ligi 10% -list ÜPP eelarve vähenemist võrreldes praeguse programmiperioodi kulutustega.

## KOMISJON SOOVIB VÕTTA 750 MILJARDI EUROST LAENU

Uue rahastamisvahendi "Next Generation EU" finantseerimiseks suurendatakse omavahendite ülemmäära ajutiselt 2% -ni ELi rahvamajanduse kogutulust (perioodil 2014 - 2020 oli see 1,02%, kriisieelses eelarvekavas räägiti selle tõstmisest Brexiti tõttu 1,1%-ni), mis võimaldab komisjonil kasutada tugevat krediitireitingut finantsturgudel 750 miljardi euro laenamiseks. Seda tehtaks võlakirjade emiteerimisega ning raha läheks erinevate meetmete toetuseks taastumisperioodil 2021–2024. Need lisavahendid suunatakse ELi programmide kaudu ja tagastatakse ELi tulevastest eelarvetest pika ajavahemiku jooksul – mitte enne 2028. aastat ja mitte pärast 2058. aastat. Et laenu tagastamine toimuks õiglaselt ja ühiselt, teeb komisjon hilisemas etapis ettepaneku mitme uue omavahendi kohta - näiteks saastekvootidega kauplemise süsteemi kavandatud laiendamine, süsiniku piiride kohandamise mehhanism odava impordi tasakaalustamiseks või uus digitaalne maks ettevõtetele, kelle aastane kogukäive on üle 750 miljoni €.



## „NEXT GENERATION EU“ RAHA INVESTEERITAKSE KOLME SAMBA RAAMES:

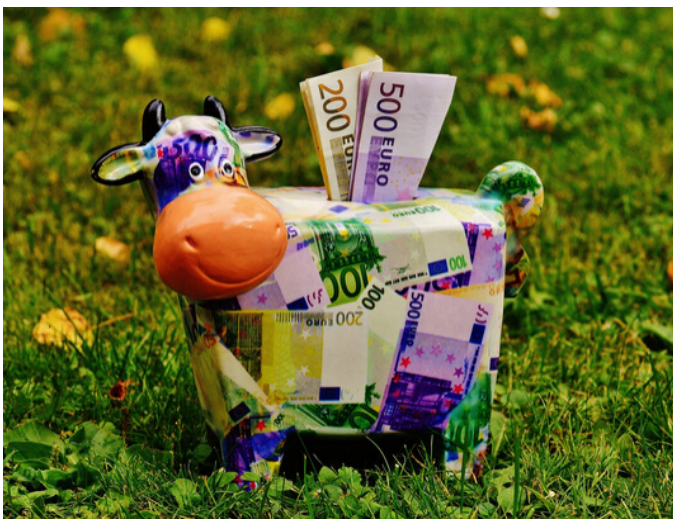
1. Toetus liikmesriikidele investeeringute ja reformide jaoks (sh rohe- ja digipööre, ühtekuuluvuspoliitika, üleminek kliimaneutraalsusele, maaelu areng)
2. ELi majanduse käimalükkamine erainvesteeringute suurendamise kaudu (sh toetus piirkondadele ja riikidele, mida kriis on kõige rohkem mõjutanud, programm „InvestEU“)
3. Kriisi õppetunnid (sh uus terviseprogramm „EL tervise heaks“, kodanikukaitse mehhanismi rescEU ja programmi „Euroopa horisont“ lisarahastamine, toetus ELi välispartneritele).

Loe lähemalt [SIIT](#).

## KOKKULEPET SOOVITAKSE JUULIKUUKS

Euroopa Komisjon kutsub Euroopa Ülemkogu ja kaas-seadusandjaid üles ettepanekuid kiiresti läbi vaatama, et jõuda poliitilisele kokkuleppele Euroopa Ülemkogu juulikuus. Seejärel teeb komisjon tihedat koostööd Euroopa Parlamendi ja nõukoguga, mille lõpuleviimine varasügisel tähendaks, et uus pikaajaline eelarve võiks kehtima hakata 1. jaanuaril 2021.

**Põllumajanduses tuleks kasutusele võtta kõik vahendid alates toetustest kuni laenude ja finantsinstrumentideni, et stimuleerida sektori taastumiseks vajalikke investeeringuid.**



# COPA-COGECA: PÕLLUMAJANDUSE EELARVE KÄRPIMINE ON VASTUVÕETAMATU

Vaja on rohkem ELi ühiseid meetmeid ja suuremat toetust põllumajandusele

Euroopa põllumehed ja põllumajandusühistud tunnustavad komisjoni jõupingutusi, kuid nõuavad sektori tugevamat toetamist.

Vaadates EL muudetud mitmeaastast finantsraamistikku 2021–2027 (MFF) ja ELi järgmise põlvkonna taastekava, rõhutab Copa-Cogeca, et vaja on rohkem EL tasandil ühiseid meetmeid ning nõuab põllumajandusele suuremat toetust ühise põllumajanduspoliitika (ÜPP) raames.

„Uue põlvkonna EL“ peab olema pandeemiajärgse reaalsuse lähtepunktiks ja järgima tõeliselt ühist ja kooskõlastatud lähenemisviisi, mis tugineb solidaarsuse, mõistmise ja paindlikkuse põhimõtetele. Põllumajanduse ja metsanduse osas tuleks kasutusele võtta ja rakendada kõik vajaminevad vahendid, alates toetustest kuni laenude ja finantsinstrumentideni, et stimuleerida sektori taastumiseks vajalikke investeeringuid.

Euroopa põllumehed ja ühistud tervitavad komisjoni püüdlust helgema tuleviku poole ja sobivate tingimuste loomist järgmisele ELi kodanike põlvkonnale, et nad saaksid töötada ja õitseda. Täiendav keskendumine ühtekuuluvusele, investeeringutele, teadusuuringutele, digitaliseerimisele, oskustele ja mitmekesistamisele on positiivne ja toob kindlasti kasu põllumajandussektorile.

## OTSETOETUSTE VÄHENDAMINE ON VASTUVÕETAMATU

Copa president Joachim Rukwied ütles: „Maaelu arengu rahastuse 15 miljardi euro suurune suurendamine on positiivne samm; Euroopa põllumehed on siiski pettunud muudetud mitmeaastase finantsraamistiku ettepaneku raames ÜPP-le eraldatud summades. Otsetoetuste vähendamine 8,8% võrra perioodil, mil põllumajandustootjatele avaldatakse suurt survet ja ootusi, on lihtsalt vastuvõetamatu. On õige aeg näidata oma põllumeestele, et oleme valmis neid toetama!“

Copa-Cogeca on viimasel kahel aastal nõudnud ühise põllumajanduspoliitika toetuse säilitamist senisel tasemel ja see on nüüd veelgi olulisem hiljuti avaldatud elurikkuse ja „Talust toidulauale“ strateegiade kontekstis.

## RAHALINE TOETUS PEAB JÕUDMA INIMESTENI

Cogeca president Ramon Armengol rõhutas, et on positiivne, et Euroopa Komisjon on tunnistanud põllumajandust ja metsandust kriitiliselt tähtsateks sektoriteks ning on valmis looma õiged tingimused taastumise kavandamiseks, eriti pidades silmas praegust pandeemiat. Vajame nüüd tugevat Euroopa Liitu rohkem kui kunagi varem ja vähemalt sama suurt rahalist tuge kui praeguse mitmeaastase finantsraamistiku puhul. On ülioluline, et rahaline toetus, sealhulgas „Next Generation EU”, aitaks ka kohapeal olevaid inimesi. Seetõttu nõuame tungival, et EL nõukogu suhtuks nendesse ettepanekutesse aktiivselt ja jõuaks kiire otsuseni, kuna aega on väga vähe - 2021. aastani on jäänud 7 kuud.”

Copa- Cogeca liikmetest põllumehed, metsaomanikud ja ühistud teevad suuri pingutusi, et toota toitu ja biomassi viisil, mis kaitseb keskkonda, suurendab elurikkust, aitab võidelda kliimamuutustega ja tagab loomade heaolu. Nende roll ELi rohelise kokkuleppe eesmärkide saavutamisele kaasaaitamises on ülioluline. Euroopa otsustajad peavad nüüd näitama, et nende ambitsioone toetavad ka reaalsed rahalised vahendid ja vahendid, et tagada kõigile tõeliselt õiglane üleminek rohelepe eesmärkide täitmiseks.



**Praeguses olukorras on just meie põllumehed kõige haavatavamas olukorras, sest nad saavad ELis kõige madalamaid põllumajandushüvitisi.**

## BALTIMAADE PÕLLUMEHED: ELI UUS EELARVE PEAB VÄHENDAMA EBAVÕRDSUST

12 organisatsiooni saatsid kirja ELi juhtkonnale

Eesti, Läti ja Leedu 12 põllumajandusorganisatsiooni saatsid Euroopa Komisjoni presidendile Ursula von der Leyenile ühise pöördumise, milles rõhutatakse, et Euroopa Liidu pikaajaline eelarve aastateks 2021-2027 peab looma head ja õiglasel võimalused majanduse taastumiseks COVID-19 pandeemia negatiivsetest mõjudest. Pöördumises, millega on liitunud nii Eesti Põllumajandus-Kaubanduskoda kui Eestimaa Talupidajate Keskkliit, märgitakse, et ühenduse eelarve peab vähendada Euroopa põllumajandus-tootjate vahelist ebavõrdsust, mitte süvendama seda.

„Põllumehed peavad kiiresti kohanema muutuva turuolukorra, suurenenud hindade kõikumise ning häiretega, mis võivad ohtu seada meie toidujulgeoleku. Põllumajanduse otsetoetused on kriisi ajal põllumajandustootjatele oluliseks sissetulekuks ja pakuvad teatud kindlustunnet. Praeguses olukorras on just meie põllumehed kõige haavatavamas olukorras, sest nad saavad ELis kõige madalamaid põllumajandushüvitisi. Balti riikide põllumeeste sissetulekud sõltuvad seega palju rohkem turuolukorrast kui teistes riikides,” ütles Eesti Põllumajandus-Kaubanduskoja juhatuse esimees Roomet Sõrmus.

Sõrmuse sõnul märgivad Balti riikide põllumeeste esindusorganisatsioonid saadetud pöördumises, et praegused märgid süvenevast kriisist tekitavad põllumajandustootjates ebakindlust. Olukord sarnaneb tugevalt 2014. aasta Venemaa impordikeelu tõttu tekkinud kriisile Euroopa põllumajanduses – toonane kriis mõjutas ebaoproportsionaalselt palju just Baltimaade põllumajandustootjaid. Murelikuks teeb seegi, et praeguses kriisis on mitmete ELi liikmesriikide käitumine oluliselt häirinud ELi ühisturu toimimist.



Foto: Euroopa Komisjon

## UUED STRATEEGIAD ESITLEVAD AMBITSIONIKAIK MEETMEID

Komisjon avaldas „Talust toidulauale“ ja ELi elurikkuse strateegiad. Need tuleb veel kinnitada EL Nõukogus ja Parlamendis.

20. mail võttis Euroopa Komisjon vastu kaks kauaoodatud dokumenti, mis kehtestavad põllumajandus- ja metsandussektorit oluliselt mõjutava edasise poliitika sisu: ELi elurikkuse strateegia ning strateegia „Talust toidulauale“. Strateegiad on kooskõlas Euroopa rohelise kokkuleppega ja neis tehakse ettepanek võtta kasutusele ambitsioonikad ELi meetmed ning kohustuda peatama elurikkuse kadu kogu maailmas. Samuti tuleb muuta meie toidusüsteemi nii, et see vastaks üleilmsetele konkurentsivõimelise kestlikkuse normidele ning inimese ja planeedi tervise, samuti kõigi toidu väärtusahelas osalejate elatusvahendite kaitse normidele.

### 30% EUROOPA MAA- JA MEREALADEST KAITSELADEKS JA 10% PÖLLUMAJANDUSMAAST AKTIIVSEST KASUTU- SEST VÄLJA

Uues **ELi elurikkuse strateegias** käsitletakse elurikkuse kao peamisi põhjuseid, näiteks maa ja mere jätkusuutmatu kasutamine, loodusvarade ülekasutamine, saaste ja invasiivsed võõrliigid. COVID-19 pandeemia kõrgpunktis vastu võetud strateegia on ELi taastumiskava keskne element, mis on väga oluline, et ennetada tulevasi haiguspuhanguid ja suurendada nende suhtes vastupanuvõimet, samuti annab see kiireid äri- ja investeerimisvõimalusi, et taastada ELi majandus. Lisaks on strateegia eesmärk muuta elurikkusega seotud kaalutlused ELi üldise majanduskasvu strateegia oluliseks osaks. Muuhulgas tehakse strateegias ettepanek kehtestada siduvad eesmärgid, et taastada kahjustatud ökosüsteemid ja jõed, parandada ELi kaitsealuste elupaikade ja liikide seisundit, tuua põllumajandusmaale tagasi tolmeldajad, vähendada saastet, suurendada linnades haljastust, soodustada mahepõllumajandust ja muid elurikkust hoidvaid põllumajandustavasid ning parandada Euroopa metsade seisundit.

Strateegias esitatakse konkreetsed meetmed suunamiseks Euroopa elurikkus 2030. aastaks taastumise poole, muuta vähemalt 30% Euroopa maa- ja mere-aladest tõhusalt hallatavateks kaitsealadeks ja muuta vähemalt 10% põllumajandusmaast mitmekesist maastikuelementidega maaks.

### TAIMEKAITSEVAHENDITE, VÄETISTE, ANTIBIOOTIKUMIDE KASUTUSE JA LIHA TARBIMISE VÄHENDAMINE

**Strateegiaga „Talust toidulauale“** võimaldatakse üleminekut ELi kestlikule toidusüsteemile, millega tagatakse toiduga kindlustatus ja hea tervisega planeedilt saadud tervislike toiduainete kättesaadavus. Sellega vähendatakse ELi toidusüsteemi keskkonna- ja kliimajalajälge ning tugevdatakse süsteemi vastupanuvõimet, kaitstes kodanike tervist ja tagades ettevõtjatele elatusvahendid. Strateegias seatakse ELi toidusüsteemi ümberkujundamiseks konkreetsed eesmärgid.

### VÄHENDAMA PEAKS:

- pestitsiidide kasutamist ja nendega seotud riske 50% võrra;
- väetiste kasutamist vähemalt 20% võrra;
- põllumajandus- ja vesiviljelusloomadel kasutatavate antimikroobikumide müüki 50% võrra;
- saavutada olukord, kus 25% põllumajandusmaast kasutatakse mahepõllumajanduseks.

Samuti tehakse ettepanek ambitsioonikateks meetmeteks, et tervislik valik oleks ELi kodanike jaoks kõige lihtsam, sh soovitakse parandada toiduainete märgistamist, et rahuldada paremini tarbijate vajadust saada teavet tervisliku ja kestliku toidu kohta.

Komisjoni sõnul on Euroopa põllumeestel, kaluritel ja vesiviljelustootjatel võtmeroll õiglasemale ja kestlikumale toidusüsteemile üleminekul. Uute rahastamisvoogude ja ökokavade kaudu saavad nad ÜPP-st ja ühisest kalanduspoliitika toetust kestlike tavade juurutamiseks. Kestlikkuse muutmine Euroopa kaubamärgiks annab Euroopa põllumajandustootjatele ja kaluritele uusi äri võimalusi ja mitmekesistab nende sissetulekuallikaid.



# STRATEEGIAD RISKIVAD ELI TOIDUJULGEOLEKU, KONKURENTSIVÕIME JA SEKTORI SISSETULEKUGA

## Copa-Cogeca hinnangul võib toit Euroopas oluliselt kallineda

20. mail esitatud ambitsioonikate strateegiate edu sõltub kohepealsetest osalejatest: põllumeestest, metsaomanikest ja nende ühistutest. Enne mistahes seadusandlike meetmete kehtestamist tuleb läbi viia põhjalik ja sõltumatu mõju-uuring. Euroopa põllumehed, metsaomanikud ja nende ühistud vajavad alternatiive, mis võimaldaksid neil ambitsioonikaid eesmärke saavutada ilma elatist ja Euroopa maapiirkondade majandust hävitamata. Kinnisilmi lähenemine ohustab toiduga kindlustatust, Euroopa põllumajanduse konkurentsivõimet ja põllumajandus-tulu, mida COVID-19 kriis on juba tugevalt mõjutanud.

## VAJA ON MÕJU-UURINGUT JA KORRALIKKU RAHASTUST

Ainult asjakohase EL-i poliitika ja piisava rahastuse abil saab põllumajandus ja metsandus jätkuvalt aidata kaasa ELi erinevate eesmärkide saavutamisele: toiduga kindlustatuse ja toiduohutuse tagamine, taastuvate toorainete tarnimine ja maapiirkondade ini-mestele töökohtade loomine (järgides samal ajal keskkonna- ja elurikkuse-sõbralikke põhimõtteid) ja võitlus kliimamuutustega. COVID-19 kriis ja sellest tulenevad majandusras-kused on meile näidanud, et EL ei saa lubada oma toidutootmise ohtu seadmist.

## EESMÄRK EI OLE ISEENESEST VEEL LAHENDUS

„Tahame jätkata teed keskkonnasõbralikuma põllumajanduse poole ja rohkem investeerida, kuid antud strateegiad nõuavad seda valel viisil. Need kujutavad endast üldist rünnakut Euroopa põllumajanduse vastu. Eesmärgid ei ole lahendused. Tootliku, konkurentsivõimelise ja ressursitõhusa põllumajanduse saavutamiseks vajame uute nõuete asemel koostööd. Lisaks ei võta need strateegiadokumendid piisavalt arvesse vajalikke kohandusi pärast Covid-19 kriisi. Keskkonna ja kliima edasise kaitsega

seotud kulud ei tohi jääda ainuüksi põllumajandustootjate kanda. Selle tulemuseks oleks suurema hulga Euroopa toiduainete tootmise allhange kolmandatesse riikidesse ja ennekõike EL-is suure hulga põllumajandusettevõtete hülgamine,“ ütles Copa president Joachim Rukwied.

## ELI KESKKONNAJALAJÄLG VIIAKSE ÜLE KOLMANDATESSE RIIKIDESSE

ELURIKKUSE STRATEEGIA - Komisjoni eesmärk luua rohkem kaitsealasid vähendab ELis põllumajandustootmiseks ja metsanduseks kasutatavat pinda. Lisaks suurele potentsiaalile maa hülgamiseks ja karmimate piirangute kehtestamisele juba kaitstud aladel on maa aktiivse kasutamise 10%-lisel vähendamisel tõsised sotsiaal-majanduslikud ja keskkonnamõjud. On tõenäoline, et EL suunab oma keskkonnajalajälje kolmandatesse riikidesse ja teeb seega kahju bioloogilisele mitmekesisusele kogu maailmas.

## Kliimaeesmärkidega seotud kulud ei tohi jääda ainult põllumeeste kanda. See viiks toidutootmise allhankena kolmandatesse riikidesse.

Positiivsed stiimulid ja alt üles suunatud osalusprotsessid on vajalikud, et ELi põllumajanduse kogukond kaaluks ja aktsepteeriks rohkem kaitsealasid. Igasuguse kaitse või meetmete vormis tuleks arvesse võtta säästvat maakorraldust, samuti piirkondlikke ja kohalikke iseärasusi. Uue bürokraatia ja piirangute asemel peame edendama investeeeringuid, mis põhinevad uuenduslikel ja taskukohastel tehnoloogiatel ning paremini toimival ja õiglasemal põllumajanduse tarneahelal.

## PÖLLUMAJANDUS EI SAA MÕJUTADA ÖKOSÜSTEEMIDE-VÄLISEID MÕJUSID

Bioloogilise mitmekesisuse seisundi hindamisel tuleb arvestada, et põllumajandus ja metsandus ei ole võimalised mõjutama ökosüsteemide-väliseid mõjusid. Selliste mõjude hulka kuuluvad kliimamuutused, mulla katmine, infrastruktuuri areng, invasiivsed võõrliigid, röövlomad, salaküttimine jne. Seetõttu, kuni on võimalik tõestada, et eesmärkide saavutamiseks tehti

piisavaid jõupingutusi, võttes arvesse olemasolevaid ressursse, ei tohiks põllumajandustootjaid ja metsaomanikke süüdistada juhul, kui eesmärgid ei saavutata.

## TOOTJAD VAJAVAD POLIITILIST KINDLUST JA SOODSAT KESKKONDA TULEVIKUINVESTEERINGUTEKS

STRATEEGIA „TALUST TOIDULAUANI“ - põllumajandustootjad on esmased toidutootjad ja säästvama toidusüsteemi saavutamise võtmeisikud. Strateegiale järgnevad seadusettepanekud peaksid aitama vähendada konkurentsieliseid, mis praegu kehtivad väljaspool ELi kasutatavatele tootmismeetoditele, ja kaitsta rahvusvaheliselt tunnustatud kõrgeid Euroopa standardeid.

„Meile põllumajandustootjatele ja põllumajandusühistutele tuleks anda vahendid ja poliitiline kindlus vajalike investeeringute tegemiseks, mis põhinevad ELi sise- ja väliskaubandusel. See ei tähenda ainult ELi investeeringutoetuste rahastamist, vaid ka seda võimaldava soodsa keskkonna loomist. Euroopa põllumajandustootjad ja põllumajandusühistud vajavad alternatiivseid tehnoloogiaid, tarneahela paremat ja õiglasemat toimimist ning tihedamat kontakti tarbijatega. Nende investeeringute jaoks on parimad partnerid põllumeeste ühistud,“ juhtis tähelepanu Cogeca president Ramon Armengol.

## EESMÄRKIDE KAVANDAMISEL TULEB ARVESTADA MAJANDUSLIKKU JA SOTSIAALSET MÕJU

Seetõttu kutsuvad Euroopa põllumajandustootjad ja põllumajandusühistud Euroopa Komisjoni üles tagama, et „Talust toidulauani“ strateegia eesmärkidega kaasneks põhjalik maakasutussektori mõju hindamine ja korralikud konsultatsioonid asjaomaste sidusrühmadega. See on eriti oluline taimekaitsevahendite ja antibiootikumide müügi, väetiste kasutamise ja loomade heaolu käsitlevate eeskirjade jaoks. Mahepõllumajanduse eesmärkide kavandamisel peab komisjon võtma arvesse kumuleeruvat sotsiaalset ja majanduslikku mõju, mis tuleneb mahepõllundustoodete tavalisel madalast saagikusest, turu reaalsusest ja tavatootmise langusest vajalike sisendite puudumise tõttu. Kõigi nende küsimuste valguses oleme pettunud, et teatistes ei käsitleta enam ELi toidujulgeoleku vaatluskeskuse loomist.

## TOITUMISSOOVITUSED PEAVAD PÕHINEMA TEADUSELE JA VÄLTIMA LIIGSET LIHTSUSTAMIST

Tasakaalustatud toitumise ja tervisliku toidu tarbimise propageerimine nii loomsetest kui ka taimsetest allikatest on hädavajalik. Euroopa põllumeeste kogukond toetab iga meetet, mis julgustab tarbijaid omaks võtma dieeti, mis tagab nende hea tervise. Seetõttu peaksid igat tüüpi toitumisalase teabe märgistamine ja toitumisjuhised põhinema usaldusväärsel teadusel ja vältima lihtsustatud lähenemisviisi, mis võib olla eksitav. Sellega seoses peaksid sellised algatused võtma arvesse põllumajandustoodete sealhulgas loomset päritolu toodete, olulist toiteväärtust, mille tähtsust loomulikult tervislikul toitumisel ei saa tähelepanuta jätta. Läbipaistvus, eriti toidu päritolu osas, on samuti ülioluline.

## ÜPP ON OLNUD EDUKAS. SENISED SAAVUTUSI TULEB ARVESTADA

ÜPP toetused ja eeskirjades sätestatud tingimuslikkuse kriteeriumid jõuavad 6,5 miljoni põllumajandustootjani. See näitab, et ÜPP-I on suurim potentsiaal mõjutada põllumajandustootjate otsuseid. Liikmesriikide ÜPP strateegiliste kavade raames tuleks seda arvestada ja mitte ainult täita Euroopa Rohelise Kokkuleppe eesmärki, vaid ka arvestada juba saavutatut. Näiteks alates 1990. aastatest on ELi põllumajandus vähendanud kasvuhoonegaaside heitkoguseid enam kui 20%, suurendades samal ajal tootmist 25%.



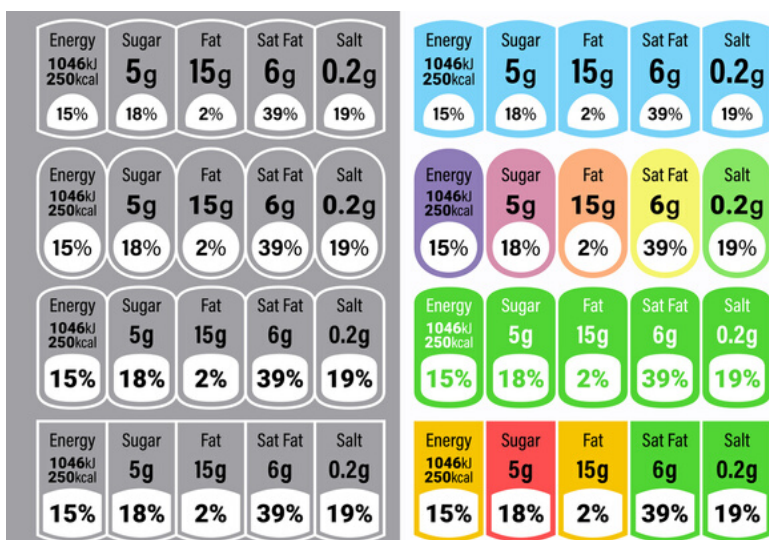
## MIKS KASUTAME PESTITSIIDE?

Kampaania sotsiaalmeedias  
#TargetsAreNotSolutions

Seoses komisjoni „Talust toidulauale“ ja elurikkuse strateegiates esitatud eesmärkidega taimekaitsevahendite ja väetiste kasutamise vähendamisele käivitas Copa-Cogeca üle-Euroopalise kampaania Twitteris, kus erinevate EL liikmesriikide põllumehed räägivad, miks just nemad taimekaitsevahendeid kasutavad. Põllul või farmis filmitud videodes selgitatakse esiteks taimekaitsevahendite väärtust ja olulisust toidutootmise tagamiseks; teiseks, kuidas neid tooteid kasutatakse (ratsionaalsel viisil koos ettevaatusabinõudega) ja kolmandaks, millist mõju avaldavad taimekaitsevahendite kasutamise 50% -lised vähendamise eesmärgid tootmisele, saagikusele, toidu hindadele ja toiduga kindlustatusele. Kampaania eesmärk on näidata avalikkusele, et põllumajandustootjad kasutavad taimekaitsevahendeid ohutult ja sihipäraselt, et võidelda kahjurite ja haiguste vastu, mis muidu hävitaksid põllukultuurid, samuti pestitsiidide järkjärgulise kaotamise tagajärgedele tootmisele ilma ohutute ja tõhusate alternatiivide olemasoluta. Eesti video filmiti ühistus Kevili.

Vaata kampaaniat [Twitteris](#).





## ELI LOOMADE HEAOLU SEADUSED VAADATAKSE ÜLE

Plaan on strateegia "Talust toidulauale" osa

Komisjon on valmis läbi vaatama loomade heaolu käsitlevad õigusaktid, pidades silmas uute eeskirjade vajalikkust ning plaanides esitada lõpparuannet 2021. aasta lõpuks. Läbivaatamine peaks algama 2020. aasta esimeses pooles ja jätkuma kuni 2021. aasta viimase kvartalini. Plaan avaldati 20. mail osana strateegiast "Talust toidulauale". Protsessi juhib Toidu- ja rahvatervise peadirektooraat. Ametnikud selgitavad, et 2019. aastal esitas nõukogu järeldused loomade heaolu kohta, kutsudes ELi täidesaatvat võimu üles hindama majandustegevuse raames peetavaid loomi käsitlevate uute õigusaktide vajadust ja nende võimalikku mõju, samuti üle vaatama loomade heaolu märgistamise reguleeriva raamistiku ja muudetud loomade transpordi eeskirjad. Europarlamendi liikmed on kutsunud komisjoni üles vaatama läbi kehtivad õigusaktid, eriti transpordi valdkonnas ja / või esitama ettepanek loomade heaolu raamseaduse kohta. Komisjoni arvamuse kohaselt on rangemad loomade heaolu standardid kestliku põllumajanduse tavade hulgas, mis on vajalikud strateegia „Talust-toidulauale“ eesmärkide saavutamiseks. Läbivaatamisel kasutatakse kriteeriume „üldine tõhusus, tõhusus, asjakohasus, lisandväärtus ja sidusus“, märgivad ametnikud. Seaduste ülevaatamisega kaasneb ulatuslik konsultatsioon: 12-nädalane veebiküsitlus, samuti uuring olemasolevate tõendite ja vajaduse korral uute andmete kogumiseks. Konsultatsiooniprotsessi täendamiseks kasutatakse vajaduse korral ka ELi loomade heaolu platvormi. Loe lähemalt [SIIT](#).



## KOOSTAMISEL UUS TOITUMIS- ALASE TEABE MÄRGISTUS

Uus märgistus on tuleneb „Talust toidulauale“ strateegiast ja põhineb uuringutele

Komisjon kavatses kehtestada ELi tasandil ühtlustatud pakendi esikülje toitumismärgistuse süsteemi (ingl k Front-of-pack labelling ehk FOP). Sellekohase õigusakti ettevalmistamine otsustati pärast seda, kui uurimine näitas, et see teave on tarbijatele kasulik. Aruanne täiendavate väljendusvormide kasutamise ja toitumisalase teabe esitamise kohta põhineb kirjanduse ülevaadetel, Teadusuuringute Ühiskeskuse kogutud ja analüüsitud andmetel ning komisjoni ulatuslikul konsulteerimisel riiklike asutustega ja asjaomaste sidusrühmadega.

„Tundub kohane kehtestada ühtlustatud kohustusliku toitumisalase teabega märgistus EL-i tasandil,“ kinnitavad ametnikud, öeldes, et valmimisel on õigusakti ettepanek, mis vastab strateegia „Talust toidulauale“ eesmärkidele ja parema õigusloome põhimõtetele. FOP märgistamist peetakse üha enam vahendiks, mis toetab dieediga seotud mittenakkuslike haiguste ennetamise strateegiaid. Praegu lubavad EL-i seadused märgistamist vabatahtlikkuse alusel ja avaliku sektori asutused, tervishoiuga tegelevad valitsusvälised organisatsioonid ja / või erasektor on välja töötanud mitmesugused FOP-skeemid. Selle aruande jaoks läbi vaadatud uuringud kinnitavad FOP-skeemide potentsiaali aidata tarbijatel teha terviseteadlikke toiduvalikuid. Enamik tarbijaid väidab, et FOP-märgistest on abi ja nad vaatavad silte ostude ajal, kuigi tegelikult seda tegevate tarbijate protsent on madalam. Samuti näitasid uuringud, et enamikul FOP-märgistest on positiivne mõju tarbijate võimele tuvastada tervislikum valik.

### SEADUS VALMIB 2022. AASTAL

Järgmiste sammude osas alustab komisjon peagi FOP toitumisalase teabega märgistuse erinevate võimaluste mõju hindamist, milles võetakse arvesse Teadusuuringute Ühiskeskuse ülevaate järeldusi ja FOP märgistamise aruannet. Nagu „Talust toidulauale“ tegevuskavas märgitud, on komisjon lubanud seadusettepaneku vastu võtta 2022. aasta lõpuks. Loe uuringut [SIIT](#).



# APRILLIS TOIDUAINETE HINNAD MAAILMAS LANGESID

## Ilmus FAO toiduhinnaindeksi ülevaade

Toiduainete maailmaturu hinnad aprillis 2020 langesid eelmise kuuga võrreldes 3,4%, saavutades ÜRO toidu- ja põllumajanduse organisatsiooni (FAO) andmetel madalaima taseme alates 2019. aasta jaanuarist. FAO 7. mail avaldatud toiduhinnaindeksi ülevaates märgitakse, et kolmas langus järjest oli suuresti tingitud COVID-19 pandeemia mitmest negatiivsest mõjust rahvusvahelistele toiduturgudele. Teraviljahindade langus oli piiratud, kuid kõik muud sektorid, eriti suhkur, näitasid olulist langust. Teravilja hind langes pisut kuu varasemaga võrreldes, kuid tõusis siiski 2,4% võrreldes 2019. aasta aprilliga. Teraviljahindade väike langus alates märtsist 2020 oli seotud kõrgemate nisu ja riisi hindadega, mida kompenseeris maisi hinna järsk langus. Nisu kallines kuuga 2,5%, kuna Venemaa peatas ekspordi käesoleva turustusaasta ekspordikvoodi täitumise tõttu. Maisi hind langes juba kolmandat kuud järjest tänu suurtele ekspordipakkumistele, mida täiendasid äsja koristatud saigid Lõu-na-Ameerikas, lisaks nõrk etanoolinõudlus. Taimeõli hind langes 5,2% ehk madalaimale tasemele alates 2019. aasta augustist; palmi-, soja- ja rapsiseemneõli hinnad langesid, ehkki päevalilleõli hind tõusis. Palmiõli hinna viis alla toor-nafta hinnalangus ning pandeemia tõttu aeglustunud nõudlus toidu- ja kütusetööstuses, samuti Malaisia oodatust suurem toodang. Soja- ja rapsiõli hinnad langesid ma-



dalama nõudluse tõttu, samas mõjutas soja hinda USA suurenenud pressimine. Päevalilleõli hind tõusis kindla impordinõudluse tõttu seoses murega eksporditavate tarnete kättesaadavuse pärast, teatas FAO.

Piimasektoris langesid maailmaturu hinnad alates märtsist 3,6%, mis on teine langus järjest, ulatudes 8,8% madalaimale tasemele kui 2019. aasta aprillis. Lössipulbri ja täispiimapulbri hindade langus (mõlemad alla 10%) kajastab kasvavaid varusid ja nõrka ekspordinõudlust. FAO juhtis tähelepanu, et piima tootmise kasv põhjapoolkeral on sel aastajal tavaline, seevastu restoranide ja toidutootjate nõudlus on väiksem. Juustuhinnad seevastu tõusid mõõdukalt Ookeania piiratud tarnete tõttu, mis on tingitud toodangu hooajalisest langusest. Liha hinnad langesid märtsist alates 2,7%, mis on neljas langus järjest, kõikides liikides. Hiina impordinõudluse taastumine ei olnud piisav, et korvata pandeemia tõttu teiste riikide väiksemaid ooste, logistilisi probleeme ja HoReCa nõudluse järsku langust. Vaatamata vähenenud töötlemisele töajõupuuduse tõttu tähendas restoranide müügi vähenemine varude kasvu ja ekspordikoguste kättesaadavuse suurenemist. Suhkru hind langes kuu jooksul 14,6%, mis on teine langus järjest, peamiselt toornafta hinna languse tõttu. FAO selgitab, et madalamad kütusehinnad tähendavad seda, et töötledjad kasutavad rohkem suhkrut toidu, mitte etanooli tootmiseks, mis omakorda jättis suuremad kogused ekspordiks. Loe lähemalt [SIIT](#).

**Hinnalangus oli suuresti tingitud COVID-19 pandeemia mitmest negatiivsest mõjust rahvusvahelistele toiduturgudele.**

# ELI LINNUKASVATUSSEKTOR ON RASKUSTES

## Import kolmandatest riikidest on tõusuteel

Sarnaselt ülejäänud majandusele on ELi linnukasvatusektor COVID-pandeemia tagajärjel raskes seisus. Seda kriisi ei põhjendanud Euroopa põllumajandus, kuid meie kohustus on säilitada juba tehtud investeeringud ja tagada suutlikkus järgida ELi tootmisstandardeid.

Enamik inimesi ilmselt ei tea, et linnukasvatusele kehtivad ELi ühise turukorralduse eeskirjad, kuid me ei saa ELi toetusi. Siiani oleme kohanemist ühiskondlike nõudmiste ja teaduse / tehnika arenguga loomatervise, heaolu ja keskkonnakaitse osas endale lubada saanud. 2012. aastal nõudis üleminek uute puuride kasutamisele või muudele munakanade alternatiivsetele süsteemidele tootjate jaoks suuri investeeringuid. Suutsime seda, kuna kodulinnuliha on ELis kõige nõutum loomne valk ja selle tarbimine on pidevalt kasvanud. COVID-kriisi ning restoranide, hotellide ja toitlustusteenuste sulgemise tõttu on mõju meie sektorile olnud enneolematu. Strateegia „Talust toidulauale” eesmärkide saavutamine on rahaliselt võimatu, kui meid ei aidata taastuda. Nõutavate investeeringute tase ületab tunduvalt selle, millele oleme võimelised praeguses turuolukorras pühenduma.

## COVID-19 TOPELTMÕJU JA ENNEOLEMATU IMPORT

Sulgemismeetmed on lõpetanud kogu tarbimise väljaspool kodu, mis moodustab olenevalt liikmesriigist 20–40% toodangust, mõne linnuliigi puhul peaaegu 100%. Väikseid liike, nagu part, tuvi, vutt, küülik, pärilkanad või hani ei saa jaemüügis hõlpsalt või üldse müüa, kuna nende tarneahelates on väga suured erinevused. Samal ajal imporditakse ELi igal aastal kolmandatest riikidest sadu tuhandeid tonne linnuliha (peamiselt Brasiiliast, Taist ja Ukrainast - ning tuhandeid tonne mune Ukrainast või USA-st). Enamik neist kaupadest on ette nähtud koduseks tarbimiseks ja seetõttu ei saa neid praegu turustada.

See on põhjendanud ülepakkumise, kuna kogu Euroopas asuvad külmuhood on täies mahus ja ladustamiskulud suurenevad kriisi süvenedes pidevalt. Kogu ELis on juba kulutatud üle 100 miljoni euro! Paralleelselt on vii-




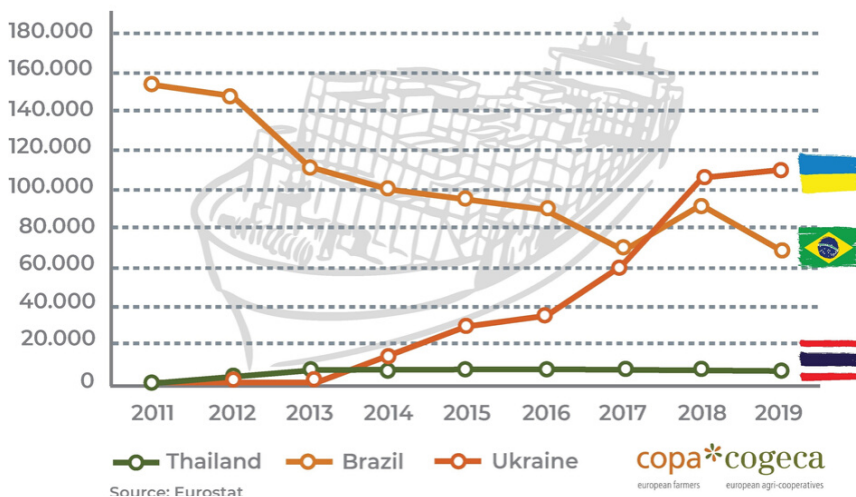
mase 7 nädala jooksul toimunud 12%-line hinnalangus, mis avaldab Euroopa tootjatele veelgi suuremat survet. Kui see dünaamika jätkub, on paljud põllumajandustootjad sunnitud ettevõtlusest loobuma. See avaldab mõju, mille tagajärjel kaob maapiirkondades tuhandeid töökohti hetkel, kui kõik prognoosid näitavad, et oleme jõudmas pikale majanduslangusele.

Lõpptarbivad peavad ka teadma, et linnukasvatus on sektor, mille igal tegevusel on väga spetsiifiline roll. Kui töuaretajate või töötlejate tasandil on kitsaskoht, on mõju tunda kohe ja kestab pikalt kogu tarneahelas. Seetõttu on paljud ELi linnukasvatustettevõtted praegu vaid osaliselt töös või lausa tühjad. Neil on vähe sissetulekut või puuduvad sissetulekud seni, kuni olukord normaliseerub, seega on olukord kohutav.

## ELLUJÄÄMINE TÄNA VÕIMALDAB KOHALIKKU TOOTMIST HOMME

Lühiajaliselt ning sektori täieliku kokkuvarisemise vältimiseks ja toiduga kindlustatuse tagamiseks vajame toetust, et saaksime tegevuse taaskäivitada, kui nõudlus taastub. Me ei saa endale lubada aastaid ootamist, kuni abi jõuab meieni keerukate ja segaste bürokraatlike kanalite kaudu; vajame seda nüüd. Samal ajal oleks kodulindude eraladustusabi väga kasulik kogu HoReCa sulgemise ajaks. Olukorras, kus hinnad langevad ülepakkumise tõttu ning kuigi paljud talud on tühjad ja tarneahela osalised ei tööta täisvõimsusel, on ilmne, et kolmandatest riikidest pärit importi tuleks vastavalt muutustele rangelt juhtida. ELi linnukasvatustoodang on kõrgeimate standarditega, kuid eeskirjade järgimine teeb selle nõrgaks imporditud liha suhtes, mille tootmiskulud on palju madalamad. Pikemas perspektiivis on olemas lahendus nii tootja vajadustele kui ka tarbijate nõudmistele, mis ühtlasi ei oma mõju eelarvele: värske, jahutatud või külmutatud liha ning töödeldud toodete päritolu märkimine. Seda tuleks kohaldada linnulihatoodete suhtes, mida müüakse nii jaekaubanduses kui ka hotellides, restoranides või toitlustustettevõtetes.

 Poultry meat imports to the EU (in tonnes)



Charles Bourns, Gloucestershire (ÜK) linnukasvatataja ja Copa-Cogeca linnuliha ja munade töörühma esimees

# USA MAKSAB OMA FARMERITELE 16 MILJARDIT DOLLARIT KRIISITOETUST

Otsetoetustele lisandub 1 miljard dollarit laenugarantiisid

USA põllumajandusministeerium (USDA) teatas 19. mail üksikasjad koroonaviiruse toiduabiprogrammi (CFAP) kohta, millega antakse pandeemia tõttu kannatavatele põllumajandustootjatele otsetoetusi kuni 16 miljardi dollari (14,7 miljardi euro) ulatuses. USDA sekretär Sonny Perdue ütles, et president Trump on andnud USDA-le volitused tagada toetus USA patriootlikele põllumeestele ja loomakasvatajatele. USDA võtab taotlusi vastu põllumajandusteenuste agentuuri kaudu alates 26. maist. Rahastamisallikaks on umbes 9,5 miljardit dollarit (8,7 miljardit eurot) koroonaviiruse abi, leevendamise ja majandusliku stabiilsuse seaduse (CARES) alusel, et hüvitada põllumajandustootjatele kahjud, mis tulenevad hinnalangusest 2020. aasta jaanuari keskpaiga ja aprilli keskpaiga vahel. Kaubakrediidi korporatsiooni harta lisab veel 6,5 miljardit dollarit (6 miljardit eurot), mis katab praegustest turutõrgetest tulenevad kahjud. Loe lähemalt [SIIT](#).

Lisaks teeb USDA COVID-19 pandeemia ajal maaettevõtjatele kättesaadavaks kuni miljard dollarit (0,9 miljardit eurot) laenu tagatise. Põllumajandustootjad, kes ei kvalifitseeru USDA põllumajandusteenuste agentuuri laenude saamiseks, võivad saada toetust ettevõtluks ja tööstusele mõeldud seaduse sätete alusel. Mõlemal puhul tuleb laene kasutada käibekapitalina



koroonaviiruse pandeemia kahjude ennetamiseks, nendeks valmistumiseks või nendele reageerimiseks, ütles USDA. Neid saab kasutada ainult maapiirkondade ettevõtete toetamiseks, sh. farmidele, mis tegutsesid seisu-ga 15. veebruar 2020. Avaldused toetuste taotlemiseks peavad olema laekunud hiljemalt 22. juunil või enne rahaliste vahendite ammendumist.

**USA farmerid saavad riigilt laenu Covid-19 kahjude ennetamiseks, nendeks valmistumiseks või neile reageerimiseks.**

## EUROPARLAMENT EI LUBA GM-SOJAOA IMPORTI

GM-kultuuridel kasutatakse rohkem umbrohutõrjet

Europarlament lükkas 13. mail tagasi komisjoni ettepaneku lubada importida biotehnoloogia abil toodetud sojaube XtendFlex. Need on esimesed sojaoad, millel on tolerants Dicamba, glüfosaadi ja glüfosinaadi suhtes. Biotehnoloogiliste sojaubade MON 87708 x MON 89788 x A5547-127 impordikeelu poolt hääletas 477 ja vastu 181 eurosaadikut ning 23 saadikut jäi erapooletuks.

Parlamendiliikmed rõhutavad vastuvõetud resolutsioonis, et on tehtud palju uuringuid, mille kohaselt herbitsiiditaluvusega geneetiliselt muundatud kultuurid põhjustavad umbrohutõrjevahendite suuremat kasutamist. Nad väidavad, et selliseid taimi pritsitakse korduvalt, mis võib põhjustada suuremaid herbitsiidijääke saagis. Europarlament kordas, et praegune geneetiliselt muundatud toodete lubade andmise protsess on põhimõtteliselt vigane, viidates ebademokraatlikule otsustamisele, millega komisjon jätkab GM-sortidele roheline tule andmist, hoolimata liikmesriikide toetuse puudumisest ja Europarlamenti arvukatest vastuväidetest. "On vastuvõetamatu, et erandist saab norm," väidavad eurosaadikud.



# EUROOPA VÄIKETOOTJAD LEIAVAD UUSI LAHENDUSI KRIISI AJAL ELLU JÄÄMISEKS

Põhjamere piirkonna toidutootjad korraldavad ettevõtlike ümber Interregi projektide abil

Koroonaviiruse pandeemia on kõikjal raskelt tabanud väikesi ja keskmise suurusega (VKE) toidutootjaid, kes tavaliselt müüvad oma tooteid restoranidele, kohvikutele, toitlustusettevõtetele ja asutuste köökidele. Raskel ajal on aga tekkinud palju uusi positiivseid algatusi. Toidutootjad muudavad oma kurssi ja leiavad uusi viise oma toodete müümiseks või pakuvad välja uusi kontseptsioone või turustuskanaleid.

Põhjamere piirkonna toidutootjad kasutavad Interregi projekti REFRAME, et oma ettevõtteid jätkusuutlikuks muuta. Interreg on Euroopa Liidu (EL) vahend, mis toetab projektide rahastamise kaudu piiriülest koostööd.

## HOLLAND: TOIDUKAST

Vastuseks restoranide ja jaemüüjate tellimuste kaotamisele ning toidu ära viskamise vältimiseks ühendas Groningenis asuv kohalik toiduturg jõud Drachteni veebiplatvormiga De Streekboer, et luua projekt "Toidukast". Iga kast sisaldab kohalike põllumeeste tooteid, mis muidu läheksid raisku, kuna tavalised müügikanalid on koroonakriisi tõttu suletud. Toidukastis on leiba, piimatooteid, puuvilju ja aineid kahe õhtusöögi valmistamiseks, sealhulgas retsepte ja teavet toodete tarnijate kohta. Esimese tegutsemisnädala jooksul müüdi üle 700 kasti.

## ROOTSI: VÄIKETOOTJAD SUPER-MARKETITES

Supermarketid aitavad väikesi toidutootjaid, kelle restorani- ja turismitööstus on kõige olulisem kliendigrupp, luues kaupluste riivulitel rohkem ruumi kohalikule toidule ja pakudes meedias rohkem tutvustamist. Kõik Rootsi suuremad supermarketid Coop, ICA, Bergendahls, Axfood ja Lidl on avaldanud soovi olla abiks kohalikele väiketootjatele. Lääne-Rootsi piirkondlik toiduagentuur aitab REFRAME-programmi toel kohalikel toidutootjatel jõuda oma toodetega suurematesse supermarketitesse, tegutsedes vahendajana, kes ühendab ostjaid ja müüjaid.

## BELGIA: KOHALIK TURG TOIMUB VEEBIS

Kohaliku turu „Lokaalmarkt“, mis on igapäevane taluturg koos baari ja lastenurgaga, korraldavad otsustasid asutada veebipoe, kus kliendid saavad turu müüjatelt toidukaupa tellida. Igal reedel saavad tarbijad tellitud toidu kätte turul tavaliselt toimivas kohas.

## TAANI: MENÜÜ „TAANI MAITSE“

VKE-delt tarbijatele otsemüügi stimuleerimiseks on kasutusele võetud menüüd egiidi all „Taani Maitse“. Menüüd hõlmavad erinevate tootjate valmislooteid, mida pakutakse veebipoes ja tarbijateni jõuavad need sama veebipoe jaotuslogistika pakkujate kaasabil. Loe lähemalt [SIIT](#).

Lehe väljaandmist toetab:



Euroopa Maaelu Arengu  
Põllumajandusfond:  
Euroopa investeringud  
maapiirkondadesse



## Põllumajanduskoda

Eesti Põllumajandus-Kaubanduskoda

Pärnu mnt. 141  
Tallinn 11314  
Telefon: 6009 349  
E-post: [info@epkk.ee](mailto:info@epkk.ee)  
[www.epkk.ee](http://www.epkk.ee)