



# EPKK INFOLEHT

Põllumajanduse ja toidu-uudised Euroopast



## EUROOPA PÕLLUMEHED TAGAVAD TOIDUJULGEOLEKU KA KRIISIAJAL

**Copa-Cogeca, FoodDrinkEurope ja CELCAA tegid  
ühisavalduse.**

Ühisavalduses kinnitatakse, et Euroopa toiduainete tarneahel teeb tihedat koostööd tagamaks, et koronaviiruse pandeemia ajal on kõigil Euroopa elanikel jätkuvalt juurdepääs ohutule, kvaliteetsele ja taskukohasele toidule ja jookidele. „Raskel ajal oleme pühendunud kogukondade abistamisele, kasutades selleks oma ühiseid ressursse, leidlikkust ja tööjõu pühendumist. Ühiselt rõhutame hästi toimiva toiduainete tarneahela tähtsust võitluses Covid-19 vastu ja kaaskodanike toiduga kindlustatuse tagamiseks.

Inimeste tervis on kõige olulisem. Meie liikmed on juhendanud oma tööjõudu järgima asjakohaseid abinõusid, järgides ametkondade ametlikke nõuandeid enda ja teiste kaitsmiseks koronaviiruse eest,“ öeldakse avalduses.

### SELLES NUMBRIS:

- Covid-19 mõju - 2
- Kriisimeetmed - 4
- Ringmajandus - 5
- Kliimaseadus - 6
- Teravili - 7
- Rekordeksport - 8
- Austraalia toibumine - 9
- Noortalunikud - 10
- Puhas õhk - 12



# COVID-19 MÕJU PÕLLU- MAJANDUSSEKTORILE ON SÜGAV

Copa-Cogeca koostas mõjuhinna ja tegi ettepanekud kriisiga toimetulekuks.

Vaatamata pandeemiale on ELi põllumajandustootjad ja ühised suutnud säilitada kodanike toiduga varustatuse kogu ELis, tagades sellega Euroopa toiduga kindlustatuse. Rõhutame, et EL Toiduohutusameti EFSA kinnitusel ei levi Covid-19 toidu kaudu. Sellest tuleb selgesõnaliselt tarbijaid teavitada.

## TÄHTIS ON SÄILITADA ÜHISTURU TOIMIMINE

Oluline on säilitada toimiv ühisturg, sh töajõu, sisendite (nt sööt, seemned, taimekaitsevahendid, väetised, farmaatsia- tooted, varuosad jne) kättesaadavus ja väljund (põllumajandustoodete kättesaadavus ELis ja rahvusvaheliselt). Kui kehtestatud piirangud rahvatervise seisukohalt end õigustavad, on kaubanduse taastamine kindlasti palju odavam kui kallimate ja vähem suunatud ELi turukorraldusmeetmete kehtestamine.

## PÕLETAVAIM PROBLEEM ON TÖÖJÕU KÄTTESAADAVUS

Kõikjal EL põllumajandussektoris on esinenud suuri tööhõiveprobleeme, mis lähinädalatel süvenevad. Töajõupuudus tuleneb inimeste liikumise piirangutest, riigipiiride sulgemisest ja kooskõlastamata riiklike meetmete kaudsetest tagajärgedest. ELi põllumajandusettevõtteid sõltuvad üha enam hooajatöolistest, kes pakuvad põllumajandustegevuse tippaegadel väärtuslikku abi. Kutsume üles hoidma hooajatöötajate liikumist avatuna piirkondade ja liikmesriikide vahel, järgides samas vajalikke tervisenõudeid.



## KAUPADE VABA LIIKUMINE PEAB OLEMA TAGATUD

Lisaks on ülioluline lubada veoautojuhtidel vedada põllumajandussaadusi ja toiduaineid EL liikmesriikide vahel nn roheliste koridoride kaudu, mida võib sisuliselt nimetada eluliinideks. Rekajuhtide tervisliku seisundi välja selgitamiseks tuleks edastada selged ELi soovitusel, mis tagaksid kiire ja takistusteta kaubaveo.

## VAJALIK RAHALINE ABI JA PAINDLIKKUS ÜPP RAKENDAMISEL

Kutsume komisjoni tungivalt üles andma erakorralist rahalist abi põllumajanduse ja maaturismi sektoritele väljaspool põllumajanduseelarvet. Samuti nõuame komisjonilt suuremat paindlikkust põllumajandust käsitlevate õigusaktide rakendamisel liikmesriikides, et anda tootjatele rohkem aega väljakutsete, näiteks keskkonnanõuete täitmiseks.

## TERVISEKAITSEMEETMED FARMITÖÖTAJATELE JA TOIDUKÄITLJATELE

Ametivõimud võiksid kavandada konkreetsed ja sobivad käitumisjuhised ning meetmed juhaks, kui farmitöötaja või toidukäitleja koroonatest osutub positiivseks. See on vajalik põllumajandus- või toidutöötlemisettevõtte tegevuse käigus hoidmiseks ning tarneahela toimimise säilitamiseks viiruspuhangu tingimustes.

---

**Kutsume üles hoidma  
hooajatöötajate liikumist  
avatuna piirkondade  
ja liikmesriikide vahel,  
järgides samal ajal vajalikke  
tervisenõudeid.**

## ENIM ON KANNATANUD LILLEKASVATUSSEKTOR

Aiandus-, lille- ja istikute sektorit on kriis eriti rängalt tabanud. Selles sektoris tuleb suurem osa aastakäibest (50-70%) kevadel. Praegune müük jääb keskmisest alla vähemalt 60-70%, tootmiskulud ei ole kaetud ja tulevaste tootmistsüklite kavandamine on ootel. Investeeringud 2021. aasta tootmisesse on likviidsuse puudumise tõttu ohustatud. Kuna sektoril puuduvad konkreetset ühise turukorralduse meetmed kriisiohjamiseks, tuleks leida alternatiivsed toetusmeetmed, sealhulgas müügiedendusmeetmed.

## PUU- JA KÖÖGIVILJASEKTORIT OHUSTAB TÖÖKÄTE PUUDUS JA HORECA SULGEMINE

Pärast esialgset nõudluse tippu on turg nõrgenenud ja hinnad langevad. HoReCa sektori sulgemine on tekitanud nende varustamisele spetsialiseerunud ettevõtetes kriitilise olukorra. Mõnes alasektoris on hooajatööjõule juurdepääs peamiselt otsuste tegemise taga. Tootjaorganisatsioonid kaaluvad rakenduskavade läbivaatamist kriisiohjamismeetmete käivitamiseks.



## PIIMANDUS ON PÜSINUD STABIILSENA, KUID ON NÄHA OHUMÄRKE

Ehkki piimaturg on püsinud suhteliselt rahulik, on võimalikest häiretest juba mitmeid märke. Euroopa Piimaliidu (EDA) hinnangul on tarbija nõudlus joogipiima ja piimatoodete osas püsinud tugev, kuid peatselt hakkavad tootmist takistama pakendite ja lisandite puudujääk. Kõik ELi piirkonnad on rohkem või vähem suletud, suurenevad piimatarned tootjatelt. Pakendite ja tööjõu kättesaadavuse vähenemine sunnivad piimatööstusi rohkem tootma tooteid, mis nõuavad vähemat tööjõudu ja pakendeid (nt pulbrit) ning vähendama tarbijatooteid. Piimandussektori tegevuskindluse jätkumiseks tuleks aktiveerida lõssipulbri, või ja juustu eraladustamine EL määruse 1308/2013 kohaselt ning kaaluda erakorralisi meetmeid piimandussektorile, mis osutuvad vajalikuks, kui Covid-19 puhang katkestab mõnes piirkonnas piima kogumise ja/või töötlemise.

## LIHASEKTOR: TARBIMINE ON MUUTUNUD

Tarbimine kodust väljaspool on dramaatiliselt vähenenud toitlustusteenuste ja -asutuste sulgemise tõttu. Nõudlus supermarketite töödeldud toodete järele on suur. Populaarne on pigem hakkliha, mitte suurema väärtusega lõigud või hooajalised tooted nagu lambaliha. Hispaanias ja Portugalis on nõudlus porsaste järele peaaegu kadunud. Kõik need muudatused mõjutavad märkimisväärselt sektori majanduslikku tulu. Veiseliha import ELi tuleb üle vaadata. Kaaluda tuleb lambaliha eraladustamise käivitamist.

## ELUSLOOMADE EKSPORT ON LANGUSES

Elusloomade veol peab loomade heaolu nõuete tõttu olema kiire piirikontroll. Nõuame, et mittemäletsejaliste töödeldud loomsed valgud tuleks tootmiskulude vähendamiseks uuesti kasutusele võtta. Toetame kõiki meetmeid SAK-i leviku piiramiseks mõnes ELi osas. Loomatervise osas ei saa teha kompromisse. Seetõttu on hädavajalik, et kõik liikmesriigid rakendaksid komisjoni uusi suuniseid 23. märtsist 2020 ja tunnustavad esmatähtsaks kõik veterinaaravimid (st vaktsiinid, ravimid, genoomika, diagnostika, andurid ja loomakasvatuse jaoks vajalikud tööriistad) ning aretusmaterjalid ja nendega seotud teenused.

## LOOMASÖÖDA KÄTTESAADAVUST TAKISTAVAD PROBLEEMID PIIRIDEL

Söödasektorit on takistanud suurenevad raskused ekspordikonteinerite ja laevade leidmisel. See kehtib ka Hiinas toodetud sööda koostisosade, näiteks mikrotoitainete puhul. Tõenäoliselt oleme peatselt silmitsi nende oluliste toodete puudusega. Mure veoautojuhtide tervise pärast on õigustatud. Toiduaineid ja söödatooraineid vedavad sõidukijuhid vajavad kaitsevahendeid ning abinõusid, mis tagavad neile asjakohaste dokumentide esitamise, mis takistavad piirikontrollidel ja kohalikul politseil keelamast kauba vedamist sihtkohta. ELi piiripunktides riskivad juhid karantiini ja takerdumisega pikkadesse järjekordadesse, mistõttu need võivad ületada maksimaalset sõiduaega. Sööda ja sööda koostisosade puhul tuleb piiripunktides kohaldada kiiret menetlust.

**Toidujulgeolek ja -ohutus on ülimalt olulised, seega tuleks põllumajandust tunnustada strateegilise majandussektorina.**

# EUROOPA KOMISJONI KORONAKRIISI MEETMED

Riigiabimeetmed, rohelised koridorid, tööjõu vaba liikumine.

Kuigi Euroopa Komisjoni on teravalt kritiseeritud aeglase tegutsemise tõttu koroonakriisile reageerimisel, on siiski vastu võetud rida õigusakte, mis aitavad liikmesriikidel kriisi mõju leevendada. 19. märtsil kinnitas komisjon ajutise raamistiku, mille abil liikmesriigid saavad majanduse toetamiseks COVID-19 puhangu kontekstis kasutada kogu riigiabi eeskirjadega ette nähtud paindlikkust. 23. märtsil anti välja praktilised juhised piirihaldusmeetmete kohta, et säilitada kaupade liikumine ELis pandeemiakriisi ajal (nn rohelised koridorid). Loe komisjoni koroonameetmete kohta lähemalt [SIIT](#).

## SUUNISED ELUTÄHTSATE TÖÖTAJATE VABA LIIKUMISE TAGAMISEKS

Komisjon andis 30. märtsil välja praktilised juhised tagamaks, et ELis liikuvad töötajad, eelkõige need, kes töötavad koroonaviiruse pandeemia vastu võitlemiseks elutähtsatel kutsealadel, jõuaksid oma töökohale. Suunistes on kindlaks määratud elutähtsatel kutsealadel tegutsevad töötajad, kuid see loetelu ei ole ammendav. Näitena võib tuua tervishoiu abispetsialistid, lapsehoidjad ja eakate hooldajad, tervishoiuga seotud tööstusharude teadlased, hädavajalike meditsiiniseadmete paigaldajad, tuletõrjujad ja politseinikud, transporditöötajad ning toidusektoris töötavad isikud. Komisjon kutsub liikmesriike tungivalt üles kehtestama konkreetsete koormuseta ja kiired menetlused, sealhulgas proportsionaalsed tervisekontrollid, et tagada sellistele piirialatöötajatele sujuv läbipääs.

## PÖLLUMAJANDUSSEKTORI HOOAJATÖÖTAJAJD TULEB KÄSITLEDA ELUTÄHTSATE TÖÖTAJATENA

Liikmesriikidel palutakse vahetada tehnilisel tasandil teavet hooajatöötajatega ja eelkõige põllumajanduses hõivatutega seotud vajaduste kohta ning kehtestada konkreetsete menetlused sellistele töötajatele sujuva läbipääsu tagamiseks, et reageerida kriisist tingitud tööjõupuudusele. Põllumajandussektori hooajatöötajad täidavad teatavates olukordades esmatähtsaid saagikoristus-, istutus- ja hooldusülesandeid. Sellistel juhtudel peaksid liikmesriigid kohtlema neid elutähtsate töötajatenä ning teavitama tööandjaid vajadusest tagada piisav tervise ja ohutuse kaitse.

Loe komisjoni teatist [SIIT](#).

## "TALUST LAUALE"- STRATEEGIA KINNITAMINE LÜKKUB EDASI

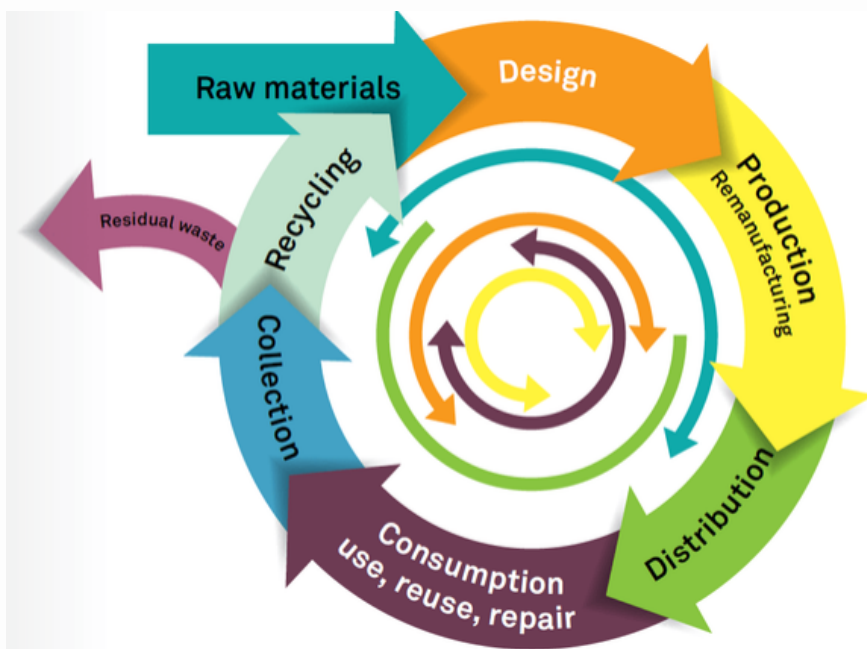
Komisjon on teatanud, et märtsi lõppu planeeritud "Talust lauale" - strateegia kinnitamine on koroonakriisi tõttu edasi lükatud 29. aprillile. Copa-Cogeca liikmed ja mitmed eurosaadikud on aga märkinud, et kogu rohelepe arutelu, sh "Talust lauale" strateegia, tuleks pausile panna ning jätkata arutelusid alles septembris. Praegu tuleks keskenduda kriisi lahendamisele ning tagada, et ÜPP maksed toimuksid tavapärase korra järgi.



## KRIISIST TOIBUMINE PEAKS OLEMA ROHELINE

Põllumajandusvolinik  
Janusz Wojciechowski  
mõtted kriisiohjamisest.

EL põllumajandusvolinik Janusz Wojciechowski ütles veebiajakirjale Euractive antud intervjuus, et EL peaks seadma eesmärgiks majanduse taastamise pärast COVID-19 viisil, mis on roheline ja jätkusuutlik. Tema sõnul on hetkel veel vara öelda, kuidas kriis EL rohelepe seadusandlusele mõjub. Ühiskond peab endiselt muutuma vastupidavamaks ja säästlikumaks, et tulla toime kliimakriisiga, mis iseenesest ei kao kuhugi. Lisaks märkis ta, et ÜPP paindlikkus ja lihtsustamine on kriisiga toimetulemiseks üliolulised; komisjon võtab vajaduse korral täiendavaid meetmeid; COVID-19 ei mõjuta oluliselt ÜPP üleminekumeetmete vastuvõtmist; EL institutsioonid saavad viiruspuhangu ajal ikkagi korraldada institutsioonidevahelisi läbirääkimisi; EL ei saa endale lubada põllumajanduspoliitika keskkonnaneesmärkide unarusse jätmist; kiirelt on vaja kokkulepet 2020. aasta järgse ÜPP kohta; tõsiste turuhäirete korral võib kasutada meetmeid (eraladustamine, riiklik sekkumine jne); ükskõik, milliseid meetmeid me praegu rakendame, peame olema väga ettevaatlikud, kuna oleme alles kriisi alguses. Loe intervjuud [SIIT](#).



## EUROOPA KOMISJON KINNITAS RINGMAJANDUSE TEGEVUSKAVA

Kava hõlmab toodete kogu olelusringi ja on roheleppe üks alustalasid.

11. märtsil kinnitas Euroopa Komisjon uue ringmajanduse tegevuskava, mis on Euroopa roheline kokkuleppe üks peamisi alustalasid. Uues tegevuskavas sisalduvad algatused hõlmavad toodete kogu olelusringi alates kavandamisest ja tootmisest kuni tarbimise, parandamise, korduskasutuse ja ringlussevõtmiseni, nii et ressursid suunatakse tagasi majandusse. Sellega kehtestatakse seadusandlikud ja mitteseadusandlikud meetmed ning see on mõeldud valdkondadele, kus ELi tasandi meetmed annavad lisaväärtust. Pool kasvuhoonegaaside koguheitest tuleneb loodusvarade kaevandamisest ja töötlemisest. Kliimanetraalsuse eesmärki ei ole võimalik 2050. aastaks saavutada, ilma et mindaks üle täielikule ringmajandusele.

### TEGEVUSKAVA KÄSITLEB JÄRGMISI VALDKONDI:

- Tooted. Uus kestliku toote poliitika raamistik koosneb kolmest peamisest elemendist: tootekujunduse, tarbijate võimaluste suurendamise ja kestlikumate tootmisprotsesside meetmed.
- Tarbijad ja avaliku sektori hankijad: tooted tuleb muuta parandatavaks. Eesmärk on lisada toote parandamise õigus ELi tarbija- ja tootepoliitikasse 2021. aastaks. Uued meetmed suurendavad keskkonnasäästlike riigihangete osakaalu, näiteks kehtestades riigihangete jaoks kohustuslikud keskkonnanõudlikkuse miinimumkriteeriumid või -eesmärgid.
- Kliimanetraalsuse saavutamine 2050. aastaks: kõik tegevuskava meetmed aitavad vähendada ELi CO<sub>2</sub>- ja materjaljalajälge.
- Pakendid: komisjoni eesmärk on muuta 2030. aastaks kõik ELi turule lubatud pakendid majanduslikult elujõulisel viisil korduskasutatavaks või ringlusse võetavaks.
- Toit: „Talustaldrikule“ strateegia hõlmab kogu toidu väärtusahelat, et tagada sektori kestlikkus, tugevdades jõupingutusi kliimamuutustega võitlemisel, keskkonna kaitsmisel ja elurikkuse säilitamisel.

- Innovatsioon ja investeeringud: ringmajandusele ülemineku toetamiseks kasutatakse ELi фонде, EL ühtekuuluvusfond, Euroopa Regionaalarengu Fond ja programm LIFE, sotsiaal-, teadus- ja innovatsiooniprogramm. Tegevuskava hõlmab ka meetmeid erasektori rahastamise kaasamiseks, et toetada ringmajandust näiteks programmi „InvestEU“ kaudu.
- Rahvusvaheline tasand: tegevuskavas tehakse ettepanek luua ülemaailmne ringmajanduse liit, et uurida „ohutu tegevusruumi“ määratlust, käivitades arutelu loodusvarade majandamist käsitleva võimaliku rahvusvahelise lepingu üle. Lisaks juhib komisjon jõupingutusi rahvusvahelisel tasandil, et saavutada ülemaailmne kokkulepe plasti kohta ja edendada plasti käsitleva ELi ringmajanduse lähenemisviisi kasutuselevõttu. EL jätkab ringmajanduse edendamist vabakaubanduslepingutes, kahepoolsetes, piirkondlikes ja mitmepoolsetes poliitilistes dialoogides ning rahvusvahelistes ja mitmepoolsetes keskkonnalepingutes.
- Ettepanekud esitatakse ka elektroonika ja IKT, tekstiilitoodete, plasti, ehituse ja hoonete, akude ja sõidukite ning jäätmete kohta.

Loe lähemalt [SIIT](#).

### COPA-COGECA: RINGMAJANDUSE TOIMIMISEKS ON VAJA JÄTKUSUUTLIKKU PÖLLUMAJANDUST

Copa - Cogeca tervitab uut tegevuskava, kuna see tunnustab biomajanduse potentsiaali ringmajanduse saavutamisel. Hästi toimiv ELi biomajandus tugineb aga tõeliselt dünaamilisele põllumajandus- ja metsandussektorile. Biomajanduse täielikuks saavutamiseks peab põllumajandus jääma jätkuvalt ELi prioriteediks ning peavad olema kättesaadavad sidusad meetmed ja rahalised vahendid, sealhulgas ka tuleviku-ÜPPs. On positiivne, et toidu raiskamise vähendamist käsitletakse tegevuskavas ühe põhielemendina. On tähtis teha selget vahet, mis on välditav ja mis on vältimatu toidukadu. Vaja on tõhusat EL õigusraamistikku, asjakohast majanduslikku tuge ja teaduspõhist poliitilist otsustamist, juurdepääsu innovatsioonile. Põllumajandus on võtmesektor, mis suudab kõrvaldada lüngad toidu tarneahelas ja luua tõeliselt toimiv ringmajandus.

# EUROOPA KOMISJON ESITAS KLIIMASEADUSE ETTEPANEKU

Seaduse peavad kinnitama EL Nõukogu ja Europarlament. Käimas on avaliku arvamuse küsitlus EL kliimapakti kohta.

Euroopa Komisjon esitas 4. märtsil ettepaneku, millega sätestatakse ELi õiguses ELi poliitiline lubadus saada 2050. aastaks kliimaneutraalseks, et kaitsta meie planeeti ja inimesi. Kliimaseadus sisaldab meetmeid edusammude jälgimiseks ja tegevuse kohandamiseks ning tugineb olemasolevatele liikmesriikide riiklike energia- ja kliimakavadele, Euroopa Keskkonnameti korrapärastele aruannetele ning kliimamuutusi ja nende mõju käsitlevatele uusimatele teaduslikele tõenditele.

## VIISID, KUIDAS JÕUDA 2050. AASTAKS KLIIMANEUTRAALSUSE SIHINI:

- mõjuhindangu alusel esitatakse ettepanek uue kasvuhoonegaaside heite vähendamise eesmärgi seadmiseks 2030. aastaks;
- vaadatakse läbi 2030. aasta heite vähendamise eesmärgi saavutamiseks asjakohased poliitikavahendid ja vajadusel neid muudetakse;
- ettepanek kehtestada EL ülene kasvuhoonegaaside heite vähendamise trajektor aastateks 2030–2050;
- komisjon hindab iga viie aasta järel ELi ja liikmesriikide meetmete kooskõla kliimaneutraalsuse eesmärgi ja 2030 – 2050 aasta trajektoriga;
- liikmesriikidele, kelle meetmed ei ole kliimaneutraalsuse eesmärgiga kooskõlas, tehakse soovitusi;
- liikmesriigid peavad välja töötama kohanemisstrateegiad, et vähendada haavatavust kliimamuutuste mõju tõttu.



## OMA OSA ON KÕIGIL ÜHISKONNARÜHMDEL JA MAJANDUSSEKTORITEL

Peale valitsuste poliitika ja seaduste on kliimaneutraalsele Euroopa Liidule üleminekus oma osa kõigil ühiskonnarühmadel ja majandussektoritel. Komisjon algatas seetõttu avaliku konsultatsiooni uue Euroopa kliimapakti teemal. See on ulatuslik algatus, millega soovitakse anda kodanikele ja sidusrühmadele võimalus kujundada uusi kliimameetmeid, jagada teavet, lükata käima rohujuure tasandi tegevusi ja tutvustada lahendusi, mida teisedki saavad järgida.

Avalik konsultatsioon kestab 27. maini. Saadud vastuseid kasutatakse kliimapakti kujundamiseks ning pakti rakendamise algab enne 2020. aasta novembris Glasgows toimuvat ÜRO kliimamuutuste konverentsi (COP26). Vasta küsitlusele [SIIN](#):

## KLIIMANEUTRAALSUS EI TOHI OHUSTADA TOIDU TOOTMIST

Copa-Cogeca hinnangul tuleks põllumajanduse strateegilist rolli kliimaseaduses veelgi enam esile tõsta, rõhutades Pariisi kliimaleppe artikli 2 lõike 1 punkt b: "Suurendada võimekust kohaneda kliimamuutuste kahjulike mõjudega ning soodustada vastupidavust ja kasvuhoonegaaside heitkoguste vähendamist viisil, mis ei ohusta toidu tootmist".

**ELi liikmesriigid peavad ühiselt saavutama kasvuhoonegaaside netonullheite, peamiselt heitkoguste vähendamise, keskkonnahoidlikesse tehnoloogiatesse investeerimise ja looduskeskkonna kaitsmise kaudu.**





## SOE TALV ON EUROOPA TERAVILJAKASVATUSELE SOODNE

### EL Teadusuuringute Ühiskeskus avaldas kevadise prognoosi

Enamikus Euroopa riikides oli 2019 /2020.aasta talv kõige soojem või üks soojematest alates 1979. aastast. Enamikus piirkondades ületas keskmine päevane temperatuur pikaajalist keskmist 2 ° C kuni 4 ° C võrra. Veelgi suuremad temperatuurianomaaliad valitsesid Ida- ja Põhja-Euroopas.

### PÕHJA-, KESK- JA IDA-EUROOPA PÖLLUKULTUURID HEAS SEISUKORRAS

Kerge talve tagajärjel on Kesk-, Ida- ja Põhja-Euroopa talviljad üldiselt heas seisukorras. Tavalisest soojem ilm soodustab varakevadist kasvu, mis annab potentsiaalset saagikust. Pehme talvega kaasnevad negatiivsed küljed on, et hiljem kevadel võib oodata suurenenud kahjurite ja taudide survet ning et varakult arenenud põllukultuurid - eriti viljapuud - võivad olla kevadiste külmakraadide suhtes tundlikumad.

### LÕUNA-EUROOPAS ON VAJA SADEMEID

Märkimisväärset sademete puudust täheldatakse kõva nisu peamistes tootmispiirkondades (Lõuna-Itaalia, Hispaania mõned regioonid, Kreeka), samuti Rumeenia lõuna- ja idaosas, Bulgaaria põhjaosas ning Maghrebi piirkonnas. Enamikus neist piirkondadest prognoositakse siiski piisavat vihma, et vältida otsest mõju saagile.

### LOODE-EUROOPAS LIIGA NIISKE

Seevastu Loode-Euroopa olulistes teraviljatootmise piirkondades (Prantsusmaa, Beneluxi riigid, Saksamaa, Ühendkuningriik) valitsevad liigniisked tingimused, eriti veebruaris ja märtsi alguses. Nendes piirkondades ei olnud talviljad sageli veel hästi tärganud ja vajalikud põllutööd olid takistatud. Edasi lükkub ka kevadkultuuride külv ning märtsi teiseks pooleks prognoositud ilmastikuolud ei pruugi võimaldada põllutöödega graafikusse jõudmist.

### SOOMES JA BALTIMAADES EBATAVALISELT SOE TALV

Vaatlusperioodi 1. detsember - 10. märts iseloomustas kõigis neljas riigis keskmisest kõrgem temperatuur, eriti Leedus, kus see periood oli JRC andmetel kõige soojem viimase 40 aasta jooksul. Suurimad kõrvalekalded registreeriti Leedus veebruarikeskel, kus ööpäevane keskmine temperatuur 11 ° C üle tavapärase taseme.

Kogu perioodi sademed olid Baltimaades üldiselt keskmisele lähedal, kuid on alates veebruarist keskmist ületanud. Soomes oli vaatlusperiood tervikuna ebaharilikult märg; mõnes piirkonnas (Lõuna-Soomes) viimase 40 aasta niiskeim.

Pärast mahedat talve on põllukultuurid heas seisukorras. Mahe temperatuur võib soodustada varajast kasvu ning järgmistel kuudel suureneb külmakahjustuste oht. Kevadkultuuride külvamiseks on veel liiga vara.

### ÜLEVAATE ILMASTIKUST JA SAAGIKUSE PROGNOOS

Täpsema ülevaate agrometeoroloogiliste tingimuste kujunemisest ja põllukultuuride kasvatamisest riikide kaupa leiab [JRC märtsi väljaandest](#). Selles numbris antakse esimene hinnang ka põllukultuuride saagikuse kujunemisele riikide kaupa, mis hooaja varases staadiumis põhinevad enamasti ajalooliste suundumuste analüüsil.

Country	TOTAL WHEAT (t/ha)				
	Avg 5yrs	2019	MARS 2020 forecasts	%20/5yrs	%20/19
EU	5.54	5.79	5.66	+2.1	-2.2
AT	5.25	4.72	5.17	-1.5	+10
BE	8.61	9.94	9.07	+5.3	-8.8
BG	4.93	5.14	4.80	-2.6	-6.6
CY	-	-	-	-	-
CZ	5.92	5.67	6.04	+1.9	+6.4
DE	7.50	7.39	7.65	+2.0	+3.4
DK	7.67	8.25	7.52	-2.0	-8.9
EE	3.97	5.07	3.88	-2.4	-24
ES	3.14	3.04	3.04	-3.0	+0.0
FI	3.91	4.56	3.99	+2.2	-12
FR	6.99	7.84	7.39	+5.7	-5.8
GR	2.62	2.65	2.65	+0.9	-0.3
HR	5.54	5.53	5.56	+0.4	+0.6
HU	5.28	5.28	5.03	-4.7	-4.8
IE	9.84	9.99	9.94	+1.0	-0.5
IT	3.96	3.87	3.97	+0.1	+2.6
LT	4.48	4.29	4.82	+7.4	+12
LU	5.78	6.01	6.10	+5.6	+1.5
LV	4.49	4.81	4.59	+2.2	-4.6
MT	-	-	-	-	-
NL	9.01	10.01	9.09	+0.9	-9.2
PL	4.49	4.39	4.71	+4.9	+7.2
PT	2.19	2.23	2.16	-1.7	-3.3
RO	4.44	4.80	4.75	+7.0	-1.0
SE	6.55	7.40	6.55	+0.0	-12
SI	4.99	5.23	5.12	+2.6	-2.0
SK	5.26	5.36	5.52	+4.9	+3.0
UK	8.34	8.94	8.10	-2.9	-9.4

2020. a. nisutoodangu prognoos EL-s ja ÜK-s.  
Allikas EL Teadusuuringute Ühiskeskus (JRC)

# 2019 OLI ELI TOIDU- EKSPORDI REKORDAASTA

Ilmus ELi põllumajandustoodete ja toiduainete kaubanduse 2019. a. aruanne.

2019 oli EL põllumajanduskaubanduse rekordaasta. EL põllumajandussaaduste ja toiduainete ekspordiväärtus oli 2019. a. kokku 151,2 miljardit eurot (tõustes 2018. aasta detsembrist alates 10%), samas kui import moodustas 119,3 miljardit eurot (kasv 2,5% võrreldes 2018. aastaga), tuues kaubanduse koguväärtuse 270,5 miljardi euroni. Kaubanduse ülejääk kasvas 2018. aastast alates 10,9 miljardi euro võrra (kasv 52%), jõudes kõigi aegade kõrgeimale tasemele - 31,9 miljardit eurot.

## PEAMISED EKSPORDIMAAD USA, HIINA, ŠVEITS

EL-i põllumajandussaaduste ja toidu peamised sihtkohad olid 2019. aastal USA (24,3 miljardi euro väärtuses), Hiina (15,3 miljardit eurot), Šveits (8,5 miljardit eurot), Jaapan (7,6 miljardit eurot) ja Venemaa (7,2 miljardit eurot). Neisse viide riiki viidi kokku üle 40% ELi põllumajandussaaduste ja toidu ekspordist 2019. aastal laiendas EL oma põllumajanduslike toiduainete turgu Hiinas (ekspordi väärtus kasvas 4,2 miljardit eurot), USA-s (kasv 2,07 miljardit eurot) ja Jaapanis (+ 1,01 miljardit eurot). Eksport aga langes Hongkongi (langus 400 miljonit eurot), Liibüasse (langus 170 miljonit eurot) ja Alžeeriasse (alla 120 milj. euro)..

## SUURIM IMPORT USA-ST, BRASIILIAST, UKRAINAST, HIINAST JA ARGENTIINAST

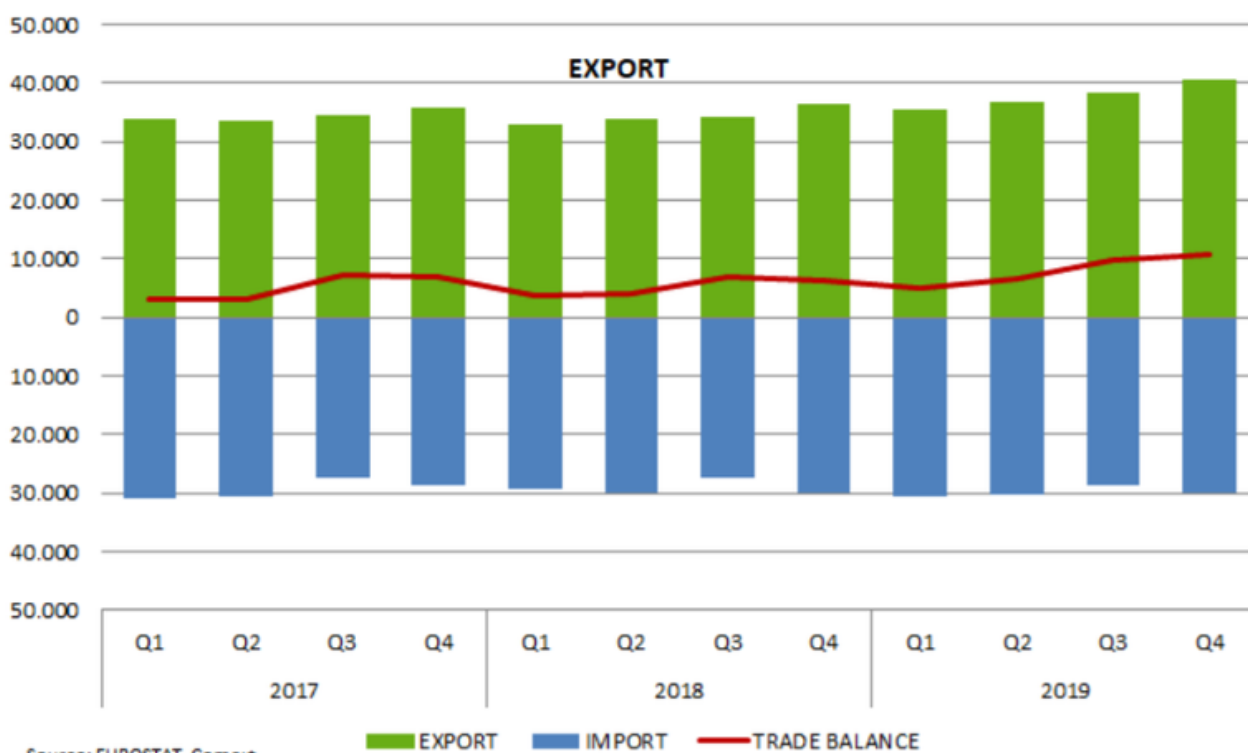
Viis riiki moodustasid 2019. aastal 35% ELi põllumajandustoodete ja toiduainete impordist: USA (11,8 miljardi euro väärtuses), Brasiilia (11,6 miljardit eurot), Ukraina (7,4 miljardit eurot), Hiina (6,1 miljardit eurot) ja Argentiina (5 miljardit eurot). Võrreldes 2018. aastaga kasvas impordi väärtus Ukrainast (1,76 miljardi euro võrra), Kanadast (451 miljonit eurot), Hiinast (418 milj. eurot), Peruust (334 milj. eurot) ja Serbiast (279 miljonit eurot). Impordi väärtus langes USA-st (langus 290 miljonit eurot), Indoneesist (290 miljonit eurot), Brasiiliast (288 miljonit eurot), Austraaliast (286 miljonit eurot) ja Uus-Meremaalt (190 miljonit eurot).

2019. aastal tõusid mitmete toodete, eriti sealihaga (kasv 2,36 miljardit eurot), nisu (1,75 miljardit eurot) ning kangete alkohoolsete jookide ja likööride (kasv 1,13 miljardit eurot) ekspordiväärtused. Kõige rohkem langes ekspordiväärtus suhkrupeedist ja suhkruroost valmistatud suhkru (523 milj. euro võrra), oliiviõli (langus 125 miljoni euro võrra) ja toornahtade (langus 114 miljoni euro võrra) osas.

Mitme toote impordiväärtus tõusis 2019. aasta jooksul. Enim suurenes troopiliste puuviljade (kasv 752 milj. eurot), õliseemnete (va sojaoad) (747 miljoni euro võrra) ja taimeõlide kasv. (va palmi- ja oliiviõli, kuni 660 milj. eurot). Seevastu langesid palmi- ja palmituumaõli (-612 milj. eurot), tsitrusviljade (-282 miljonit eurot) ja oliiviõli (-215 miljonit eurot) impordiväärtus.

Loe lähemalt [SIIT](#).

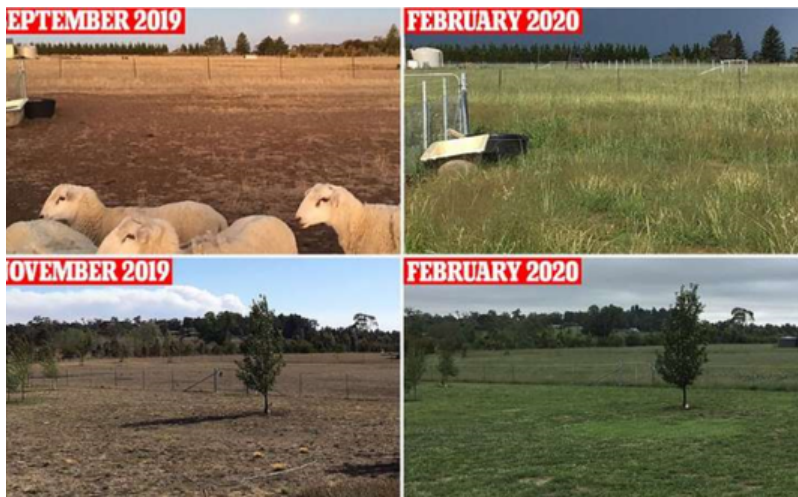
EU28: Trade of Agri-Food Products (million Euro, per quarter)



Source: EUROSTAT, Comext

EXPORT IMPORT TRADE BALANCE





Allikas: Austraalia saatikond Brüsselis.

## AUSTRALIA TOIBUB MAASTIKUPÕLENGUTEST

Suurt tähelepanu pööratakse kliimamuutusega kohanemisele.

Austraalia põllumajanduse esindaja EL juures Jo Grainger kõneles 6. märtsil Copa-Cogeca teravilja töögrupi koosolekul, et nende riigi jaoks oli käesoleva aasta algus üllaske – kuigi maastikupõlengud on Austraalias iga-aastane nähtus, mängis seekord olukorra kahjuks 2-3 aastat kestnud suur põud, kõrge keskmine temperatuur ja tugev tuul; tulekolded süttisid iseenesest. Kasu ei olnud tavapärastest ettevalmistustest hoonete kaitsmiseks, tuletõkete paigaldamisest jne. Viimane põleng kustutati märtsi alguseks, mis tähendas 240 järjestikkust päeva pidevat tuletõrjumist ning see puudutas mingil viisil iga Austraalia inimest. Austraalia on väga tänulik neile osutatud rahvusvahelise abi eest. Märtsis saabus jahedus ja vihmaperiood, mis küll põuda täielikult ei kaota, kuid leevendab olukorda. Põlengute käigus hukkus või tapeti 25 000 põllumajanduslooma, tules hävis Portugalist pisut suurem maa-ala.

### LOOMADE ARVU TAASTAMISEKS KULUB 5 AASTAT

Kuna tuli levis maastikul ja metsas, siis põllumajandustootmisele ei olnud sellel otsest mõju, suurem probleem on olnud põud. Küll aga on Austraalia loomade arv kahanenud madalamaile tasemele alates 1990. aastast; lambaid on sama vähe, kui oli aastal 1904. Loomade arvu taastamiseks läheb tõenäoliselt üle 5 aasta. Keeruline on puuvillasektoril, mis vajab rohkelt vett. Tootmine on langenud pea kõigis sektorites, kuid hea hinnatase ning suur nõudlus rahvusvahelistel turgudel on hoidnud ära halvema.

### KLIIMAMUUTUS ON REAALNE, SELLEGA TULEB KOHANEDA

Austraalia on üks kliimamuutusest enim mõjutatud piirkondi ning eriti tunnetab seda põllumajandussektor. Käesoleval ajal on Austraalias keskmine õhutemperatuur 1 kraadi võrra kõrgem, kui 1950. aastal. Põllumehed on oma tegevust paljuski muutnud, kasutatakse otsekülvi

ilma eelneva mullaharimiseta, leitud on alternatiivsed sordid ja kasvatuskohad, farmid on muutunud suuremaks (keskmine põllumajandusettevõtte suurus Austraalias on 4331 ha), kasutatakse moodsamat tehnikat ja paremaid praktikaid, kuid tegu siiski perefarmidega. Suur tähelepanu on täppisviljelusel, pikaajaliselt on aktiivselt tegeledud taimearetusega, taimede aretamisega kuumakindlaks. Austraalias on väga vana muld ja vähe sademeid, keskmine saagikus 2t/ha.

### PÕLLUMAJANDUSSEKTOR ON POLIITILISELT OLULINE

Põllumajandussektor on poliitiliselt väga tähtis, oma põllumeeste üle ollakse uhked ka linnades. Valitsus pakub toetusi, kuigi mitte nii, nagu EL-s: investeeritakse teadus- ja arendustegevusse, erinevad maksusoodustused, tegevuslaenuid farmidele kehva aasta korral. Olemas on nõustamisteenus farmidele finantsalal, teadmiste jagamine äritegevuse ja juhtimise kohta. Austraalia valitsus pühendub Pariisi kliimaleppe täitmisele. Süsinikuneutraalsuse saavutamiseks on uued põllumajanduspraktikad, optimeerimine, parem sööt ja sõnnikumajandus. Püüame maksimeerida ühe looma väärtust (erinevad looma tükid eksporditakse erinevatesse riikidesse). GMO jm uute aretustehnikate jaoks on asutus, kontrollitakse rangelt, praegu on ainult 3 GM-taime, mida võib kasvatada (päevalill, puuvill, raps). Kasutame tunnustatud ja ohutut tehnoloogiat. Taimekaitsevahendite osas sellist arutelu nagu EL-s ei ole, mõnevõrra räägitakse glüfosaadist, kuid kuna see on enim uuritud ja ohutuks tunnustatud aine, siis kindlasti jätkame selle kasutamist ja õigel kasutamisel on see ka kliimasõbralik. Teadus ja poliitilised protsessid on seadusega eraldatud. Teadusasutused kinnitavad avalikkusele, et kui märgistada ja kasutada taimekaitsevahendeid õigesti, on need ohutud. Austraalia on jätkuvalt usaldusväärne ja jätkusuutlik tarnija ning vaatamata keerulisele ajale täidab kõiki rahvusvahelisi lepinguid.

**Austraalia on  
jätkuvalt usaldusväärne  
ja jätkusuutlik tarnija  
ning vaatamata  
keerulisele ajale  
täidab kõiki  
rahvusvahelisi lepinguid.**

# TALU ÜLEANDMINE NOORTELE NÕUAB LÄBIMÕTLEMIST

Copa-Cogecas tutvustati liikmesriikide noortootjatele mõeldud meetmeid.

Copa-Cogeca piimanduse töögrupi märtsis toimunud koosolekul anti ülevaade liikmesriikide meetmetest noorte sektorisse meelitamiseks. Euroopa noortalunike liidu CEJA esindaja rääkis, et EL-s on 5,7% põllumajandusettevõtete juhtidest noored (alla 40-aastased). Suurim probleem noorte jaoks põllumajandustegevusega alustamisel on juurdepääs maakasutusele, maa hind, laenu saamine pankadest. Kui noor saab toetuda vanematele, on lihtsam, kuid kui ülevõetav farm on liiga väike, siis ei pruugi maad juurde saada. Probleemne on ka juurdepääs teadmistele, koolitusele, infole – nõuandeteenistus on mitmes EL riigis puudu. CEJA viis läbi uuringu, kus küsiti noortelt, miks nad huvituvad põllumajandusega tegelemisest ning mida noor vajab, et arendada oma farmi majanduslikult kasumlikuks? Suur osa vastas, et maad on vaja juurde, teine osa soovis laenuvõimalust investeringuteks. Küsiti ka, arvestades väljakutseid, kuivõrd näete end farmerina tulevikus? Üle 50% noortest soovis jätkata, 40% teatud tingimustel; tunti ebakindlust ka põllumajanduspoliitika tuleviku osas.

## BELGIA (FLANDRIA) TEADMUSKESKUS TALU JÄRJEPIDEVUSE TAGAMISEKS

Belgia (Flaami) põllumeeste organisatsioon Boerenbond algatas 2014. aastal koos partneritega (sh innovatsioonikeskus ja KBC pank) teadmuskeskuse loomise aitamiseks põllumehi toime tulla ettevõtte edasi andmisega noortele. Farmi ülevõtmine on keeruline, selles on nii majanduslikud, seadusest tulenevad kui ka sotsiaalsed ja perekondlikud aspektid. Oluline on, et firma jääks ellu ja perekond toimiks, kellest sõltub edu. Tähtis on ka ülevõtja isiksus, tema teadmised ja motivatsioon. Probleem on, et suur osa Flaami farmereid üle 50-60 ja noori sektoris vähe. 2016. aastal oli 30%-l farmidest kindel jätkaja, 50% ei teadnud veel. Teadmuskeskus pakub individuaalset talupere nõustamist kõigi osapoolte osalusel (õed-vennad, elukaaslane). Tulevikustrateegia koostamine on vaja läbi rääkida noorte ja vanade vahel – kui mõtted ei ole sarnased, on probleem. Kes hakkab farmis elama, kuidas see praktikas välja näeb? Milline on elukaaslase roll? Kes täpselt mida teeb, millised on ülesanded? Mis juhtub, kui vanemad enam ei tööta?

**Raske on jõuda nendeni, kes tõeliselt abi vajavad. Neile, kel veel probleemi ei ole, tuleb selgitada, et nad alustaksid üleandmisega õigeaegselt.**



Teadmuskeskus jääb neutraalse vahendaja positsioonile, ei tee mingeid järeldusi, neid teevad pereliikmed. Teine teadmuskeskuse ülesanne on koolituste ja inspireerivate ürituste korraldamine. Tähtis on tuua kokku inimesed, kel samad küsimused ja samad probleemid. Kolmas tee eesmärgile on kirjutada artikleid, et inimesed mõistaksid, et üleminekuga tuleb alustada varakult, õigeaegselt. Koostatud on tööviik harjutustega taluperale, milles on küsimused, millele tuleks mõelda; online-test järeltulevale põlvele, et ta hindaks oma teadmisi ja motivatsiooni farmi ülevõtta. Edulood tuleb kokku tuua ja teha igaühele kättesaadavaks. Jätkatakse väljakutsetele väljaselgitamist. Nt maa hind on Belgias suur probleem, see järjest kasvab. Vanemad tahavad, et iga laps saaks võrdse osa, kuid tuleb tagada maakasutus ja juurdepääs. Korraldatakse kursusi ülevõtmise tehnilistest detailidest. Raske on jõuda nendeni, kes tõeliselt abi vajavad ja nendeni, kellel veel probleemi ei ole, kuid tuleb selgitada, et nad alustaksid õigeaegselt. Teema teadvustamiseks sihtgrupi hulgas avaldati alguses hulk artikleid.

## ENAMUS RIIKE KASUTAB NOORTELE MÕELDUD ÜPP VAHENDEID

Suurem osa EL liikmesriike kasutab noortootjate toetamiseks ÜPP-s ette nähtud vahendeid ja maksusoodustusi. Näiteks Belgias Valloonias lubab kohalik seadus farmi üle anda 0% maksuga, kusjuures tegevus peab jätkuma 5 aastat, töötajate arvu peab säilitama 75% tasemel, maa tuleb üle anda tasuta lastele või abikaasale. Paljudes riikides kasutatakse ÜPP raames põllumajandusettevõtte asutamise- ja investeringutoetust, 2% esimese samba otsemaksetest, seotud toetused jne. Eelmisel ÜPP perioodil kasutati ka varase pensionile jäämise toetust, mis praeguses ÜPP-s enam ei kehti.

## PRANTSUSMAA MEELITAB NOORI VÄLISMAALE PRAKTIKALE

Lisaks noortele suunatud ÜPP ja regionaalsetele meetmetele usutakse Prantsusmaal, et noorte praktikaõpe välismaal võimaldab nende põllumajandusmudelit uuendada. Prantsusmaa põllumajandusministeeriumi rahastatav programm käivitus 2019. aastal ning praktikat välismaal võimaldatakse põllumajandusvaldkonna eriala tudengitele 1 kuni 6 kuuks. Selline praktika võimaldab noorel mõista ametiala hetkeseisu Euroopa või ka üleilmses kontekstis, edendada uuenduslike ideede tekkimist ja juurdepääsu uutele tehnoloogiatele, tutvuda teistes riikides rakendatud arengustrateegiatega ja põllumajanduspoliitikaga ning harjutada võõrkeeleoskusi. Prantslased on huvitatud ka praktikavõimalustest Eestis, lisainfo EPKK Brüsseli esindusest [est.chamber@skynet.be](mailto:est.chamber@skynet.be)



## SAKSA PÖLLUMEHED KESKMISEST NOOREMAD

Saksa põllumehed on keskmiselt nooremad, kui teistes EL maades. Selle taga on paljuski pärast Teist maailmasõda vastu võetud seadus, mille kohaselt teatava miinimumsuurusega põllumajandusettevõtte juht saab lisapensioni – see kergendab farmi üleandmist ja toob noori sektorisse. Alates aastast 2018 ei ole enam lisapensioni saamiseks farmi üleandmine kohustuslik 63-63-aastasena. Noored on sageli juba varem kaasatud ettevõtte juhtimisse, mõnikord nt noortaluniku toetuse saamiseks. Saksamaal on teiste maadega võrreldes ka lihtsam juurdepääs kapitalile ja soodsam pärimisseadus.

## LEEDUS ON NOOREL KEERULINE SAADA SUURFARMI JUHIKS

Leedu ettekandest selgus, et ajaloo iseärasuste tõttu on 13,5% põllumajandusmaast suurettevõtete valduses ning nende töötajatest 21% on noored. Noorte jaoks on oluline konkurentsivõimeline palk, head töötõingimused ja suhted meeskonnas, noor tiim, karjäärivõimalused, hästi töötav majapidamine, abikaasa võimalus töötada samas piirkonnas. Suurettevõtted paljuski pakuvad soodsaid tingimusi, kuid Leedus on probleemiks suurfarmide halb kuvand, ÜPP reformi käigus rakendatavad toetuste piirmäärad (capping), noorte suur väljaränne. ÜPP raames on võimalik toetada vaid noori farmiomaniikke, mitte aga töölisi; suurfarmi omanikuks on aga noorel keeruline saada.

# UURING ÜPP MÕJUST ELURIKKUSELE

## Euroopa Komisjon avaldas kauaoodatud uuringu tulemused.

Uuringu eesmärk oli hinnata ÜPP 2014–2020 positiivset ja negatiivset, otsest ja kaudset mõju bioloogilise mitmekesisusele, elupaikadele ja maastikele ÜPP toetusi saavatel aladel. Uuring viidi läbi 2018. aasta detsembrist kuni 2019. a. novembrini koos juhtumiuuringutega kümnes liikmesriigis (Saksamaa, Iirimaa, Prantsusmaa, Horvaatia, Ungari, Läti, Holland, Portugal, Rumeenia ja Slovakkia).

Tulemusena selgus, et teabelünkade tõttu ja kuna instrumentide ja meetmete mõju on liikmesriigiti väga erinev sõltuvalt nende rakendusvalikutest, ei olnud ÜPP üldist panust elurikkuse ja maastike säilitamisele võimalik hinnata. Siiski võib kindlalt öelda, et mõned ÜPP vahendid ja meetmed aitavad märkimisväärselt kaasa bioloogilise mitmekesisuse eesmärkide saavutamisele, näiteks poollooduslike elupaikade säilitamisele ja toetavad kõrge loodusväärtusega põllumajandussüsteeme, eriti elupaikade ja liikide osas, millele keskenduvad linnudirektiiv ja elupaikade direktiiv. Vähemsoodsate alade toetus aitab tõenäoliselt kaasa ka nendel aladel tegutsevate leibkondade sissetulekule ja seega Natura 2000 alade poollooduslike koosluste jätkuvale põllumajanduslikule kasutamisele, kuna vähemsoodsate ja Natura alade kattuvus on kõrge. Esimese samba rohestamismeede määngib samuti olulist rolli määratud poollooduslike püsirohumaade elupaikade (samuti muude märgalade ja süsinikurikka mulla, mis on sageli kõrge bioloogilise mitmekesisuse väärtusega) kündmise ärahoidmisel. Loe lähemalt [SIIT](#).



# PUHTAM ÕHK BRÜSSELIS: HEITGAASIDE ASEMEL LEVIB SÕNNIKUHAIS

Koroonameetmetel on õhu kvaliteedile ootamatu kõrvalmõju.

Koroonaviiruse leviku vastu võitlemiseks võetud piiravatel meetmetel, eriti korraldusel jääda koju, kui see pole absoluutselt vältimatu, on olnud positiivne kõrvalmõju: Brüsselis on õhk puhtam, kuna autojuhid kasutavad autot harvemini või üldse mitte. Sel on aga ka ootamatu varjukülg: diislikütuse aurude ja tahkete osakeste puudumine jätab varjamata enamikule linnaelanikest tundmatu lõhna, lehmasõnniku haisu.

## LINNAELANIKUD POLE VAREM SÕNNIKULAOTUST MÄRGANUD

Brüsseli lähikonnas on vaid üks töötav farm, kuid pealinna ümbritseb põllumaa ja praegu on just käimas sõnniku laotamise periood. Telekanali RTL kodulehel olev õhukvaliteedi andmete lehekülg on viimastel päevadel üle ujutatud kolme linnaosa elanike teadetest, kus kurdetakse veidra lõhna üle.



Belgia Valloonia põllumajandusliidu Fugea sõnul on praegu just üks perioodidest aastas, mil põllumehed laotavad põldudele sõnnikut. Probleem pole uus, kuid Brüsseli elanikud polnud sellest varem nii teadlikud ja paljud ei ole varem tööpäevadel ka kodus viibinud. "Kui ma akna avasin, hakkasid mu silmad kipitama," teatas üks Molenbeeki elanik. "Mul oli ka kohutav peavalu."

Louvain-la-Neuve ülikooli biotehnika professor Philippe Baet selgitas, et sõnnikulaotusel vabaneb ammoniaak ja lenduvad peenosakesed, mistõttu õhusaaste suureneb. „Uuringud näitavad, et kui flaami põllumehed laotavad sõnnikut, kannatab Brüsseli õhk. Lõhn on peamiselt tajutav linna põhjaosas, kuna Sonieni mets on teisel pool tõkkeks. Oma osa on ka päikesepaistel, tuulel ja hulgal teistel parameetritel.“

## ÕHU KVALITEET EUROOPAS ON PARANENUD

Euroopa Keskkonnaagentuuri (EEA) 25. märtsil avaldatud uuringus märgitakse, et koroonaviiruse tõkestamiseks kehtestatud isoleerimismeetmete tõttu on õhusaaste Euroopas tohutult vähenenud, eriti suurtes linnades. Lämmastikdioksiidi (NO<sub>2</sub>) tase langes märtsi eelviimasel nädalal Barcelonas, Madridis ja Lissabonis 40% kuni 55%, Milaanos 25% ja Roomas 35% võrreldes möödunud aasta sama ajaga. Õhukvaliteedi näitajad paranesid märtsi lõpul ka Brüsselis, kuid asjatundjate sõnul ei saa kindlalt väita, et see toimus koroonameetmete mõjul, oma osa oli ka soodsatel ilmastikutingimustel.



Lehe väljaandmist toetab:



Euroopa Maaelu Arengu  
Põllumajandusfond:  
Euroopa investeringud  
maapiirkondadesse



**Põllumajanduskoda**

Eesti Põllumajandus-Kaubanduskoda

Pärnu mnt. 141  
Tallinn 11314  
Telefon: 6009 349  
E-post: [info@epkk.ee](mailto:info@epkk.ee)  
[www.epkk.ee](http://www.epkk.ee)