



EPKK INFOLEHT

Põllumajanduse ja toidu-uudised Euroopast



AVALDATI EUROOPA ROHELINE KOKKULEPE

President Ursula Von der Leyen võrdles tegevuskava tähtsust inimese lennuga Kuule.

Euroopa Komisjon esitles 11. detsembril Euroopa rohelist kokkulepet – tegevuskava, mille abil saavutada ELis säästev majandus, muutes kliima- ja keskkonnaprobleemid kõikides poliitikavaldkondades võimalusteks, ning üleminek kõikide jaoks õiglaseks ja kaasavaks.

Euroopa rohelist kokkuleppes esitatakse tegevuskava koos konkreetsete meetmetega. Tegevuskava eesmärk on edendada ressursside tõhusat kasutamist, liikudes puhta ringmajanduse suunas, ning peatada kliimamuutused, pöörata tagasi bioloogilise mitmekesisuse vähenemine ja vähendada saastet. Selles määratakse kindlaks vajalikud investeeringud ja olemasolevad rahasahendid ning selgitatakse, kuidas tagada kaasav ja õiglane üleminek.

SELLES NUMBRIS:

Roheline kokkulepe - 2
Avalik pöördumine - 4
Taksonoomia - 5
Tuleviku- konverents - 6
Turuülevaade - 7
Megatrendid - 9
Põllumajandusloendus - 11



KOKKULEPE HÕLMAB KÕIKI MAJANDUSSEKTOREID

Euroopa roheline kokkulepe hõlmab kõiki majandussektoreid, nimelt transporti, energeetikat, põllumajandust, ehitust, terase-, tsemendi-, IKT-, tekstiili- ja keemiatööstust. Et poliitiline püüdlus saada 2050. aastaks maailma esimeseks kliimaneutraalseks maailmajaoks kajastuks õigusaktis, esitab komisjon 100 päeva jooksul esimese Euroopa kliimaseaduse.

Keskonna- ja kliimaambitsioonide saavutamiseks esitab komisjon ka bioloogilise mitmekesisuse 2030. aasta strateegia, uue tööstusstrateegia ja ringmajanduse tegevuskava, strateegia „Talust lauale“ kestlikult toodetud toidu jaoks ja ettepanekud saastevaba Euroopa kohta. Samuti püütakse viivitamata saavutada 2030. aastaks seatud ELi heitealaseid eesmärgesid, et koostada 2050. aasta sihi jaoks realistlik plaan.

VAJA ON SUURI LISAINVESTEERINGUID

Euroopa roheline kokkuleppe eesmärkide täitmiseks on vaja märkimisväärseid investeeringuid. Praeguste 2030. aasta kliima- ja energiaeesmärkide saavutamiseks on hinnanguliselt vaja igal aastal 260 miljardi euro ulatuses lisainvesteeringuid, mis moodustavad ligikaudu 1,5% 2018. aasta SKPst. Nende investeeringute jaoks on vaja kaasata avalik ja erasektor. Komisjon esitab 2020. aasta alguses kestliku Euroopa investeerimiskava, et aidata katta investeerimisvajadusi. Vähemalt 25% ELi pikaajalisest eelarvest tuleks eraldada kliimameetmetele ning Euroopa Investeerimispank kui Euroopa kliimapank pakub täiendavat toetust. Selleks et erasektor panustaks keskkonnasäästlikule majandusele ülemineku rahastamisse, esitleb komisjon 2020. a. roheline rahastamise strateegiat.

Võitlus kliimamuutuste ja keskkonnaolude halvenemisega on meie ühine ettevõtmine, kuid eri piirkonnad ja liikmesriigid ei alusta kõik ühelt stardipakult. Õiglase ülemineku mehhanism toetab piirkondi, mis sõltuvad suurel määral CO₂-mahukatest tegevustest. Mehhanismiga toetatakse ülemineku suhtes kõige haavatavamaid kodanikke, pakudes neile ümberõpet ja töövõimalusi uutes majandussektorites.



TULEKUL EUROOPA KLIIMAPAKT

Komisjon algatab 2020. aasta märtsis kliimapakti, et kodanikud saaksid kaasa rääkida ja osaleda uute meetmete kavandamises, teabe jagamises, rohujuuresandide algustest käivitamises ja selliste lahenduste tutvustamises, mida teised võivad järgida.

Kliimamuutuste ja keskkonnaseisundi halvenemisega seotud üleilmsed probleemid nõuavad üleilmset tegutsemist. EL jätkab keskkonnanäesmärkide ja -standardite edendamist ÜRO elurikkuse ja kliimakonventsioonide raames ja roheline diplomaatia tugevdamist. G7 ja G20 riikide koostöö, rahvusvaheliste konventsioonide ja kahepoolsete suhete abil saab veenda ka teisi oma jõupingutusi suurendama. Lisaks kasutab EL kaubanduspoliitikat, et tagada jätkusuutlikkus, ning loob partnerlusi naaberriikidega Balkanil ja Aafrikas, et aidata neil toime tulla oma üleminekutega.

JÄRGMISED SAMMUD

Komisjon kutsub Euroopa Parlamenti ja Euroopa Ülemkogu üles toetama komisjoni ambitsioonikat visiooni, mis käsitleb Euroopa tulevikumajandust ja keskkonda, ning aitama seda ellu viia. Komisjon esitab Euroopa roheline kokkuleppe tegevuskavas välja toodud meetmed. Loe lähemalt SIIT.

Ursula von der Leyen: "Euroopa roheline kokkulepe on Euroopa uus majanduskasvu strateegia. Me peame ümber kujundama oma tootmis- ja tarbimisharjumused ning elamise ja töötamise viisi. Meie eesmärk on saada 2050. aastaks esimeseks kliimaneutraalseks maailmajaoks."

COPA-COGECA: ROHELINE KOKKULEPE TEKITAB ROHKEM KÜSIMUSI, KUI PAKUB VASTUSEID

Euroopa põllumehed soovivad igati rohelises kokkuleppes märgitud ambitsioonikat plaani praktikasse rakendada, kuid me ei saa mööda vaadata hiljuti mitmetes EL-i riikides toimunud tuhandete põllumeeste meelevaldustest, kus nõuti asjakohast poliitikat, adekvaatset sissetulekut ja põllumajandussektori süüdistamise lõpetamist. Nende muredega tuleb tegeleda, et „mitte kedagi maha jätta“, nagu president Von der Leyen oma kõnes rõhutas.

KÜSIMUSED ON JÄRGMISED:

- Kuidas ELi kärbetega eelarve võimaldab rohelise kokkuleppe rakendamist üldises plaanis ja konkreetsemalt ÜPP reformi tingimustes ning "Talust lauale"- strateegia raames?
- Mil viisil kavatseb komisjon vältida ÜPP reformi rakendumise edasist hiline mist, kui ÜPP peab peegeldama rohelist kokkulepet ja „Talust lauale“- strateegiat?
- Kuidas roheline kokkulepe ja „Talust lauale“- strateegia kajastuvad ÜPP strateegilistes kavades, kui me isegi ei tea veel, millised on strateegiliste kavade heakskiitmise kriteeriumid?
- Kuidas põllumeestele tasutakse ökoskeemide rakendamise eest, kui see tekitab neile vaid lisakulu ja saamatajäänud tulu?
- „Talust lauale“- strateegia soovib parendada põllumeeste positsiooni tarneahelas; kuidas see suhestub EL ebaausate kaubandustavade vastase seadusega?
- Kas põllumeestele paremini kättesaadavaks tehtavad „uued tehnoloogiad ja avastused“ sisaldavad ka uusi taimearetustehnikaid, mida praegu takistab Euroopa Kohtu otsus?
- Kas „Rohelise kokkuleppe diplomaatiat“, mis välistab kahjustavad tegevused, nt ebaseadusliku metsaraie, kasutatakse ka tagasiulatuvalt juba sõlmitud kaubanduselepete, nt Mercosuri leppe puhul?
- Mil viisil kavatseb komisjon tagada digitehnoloogiate laiaulatusliku kasutuselevõtu, mis on rohelise kokkuleppe keskmes, kui ainult 50% EL maapiirkondades on olemas lairibaühendus?
- Kuidas saame „oluliselt vähendada taimekaitsevahendite ja väetiste kasutamist“, kui rohelises kokkuleppes ei ole sõnagi toimivatest alternatiivsetest vahenditest?
- Milline on rohelise kokkuleppe rahaline mõju ajal, kui Euroopa põllumajandus on silmitsi põlvkondade uuenemise vajadusega?



GREENPEACE JA BIRDLIFE: ROHELINE KOKKULEPE ON VÄHE-AMBITSIONIKAS

Kui suurem osa EL organisatsioone (sealhulgas Euroopa noortalunikud ja väetisetootjad) väljendasid valmidust koostööks rohelise kokkuleppe praktikasse rakendamiseks, siis Greenpeace'i hinnangul on lepe väheambitsioonikas heidete vähendamise osas, läbikukunud liha tarbimise vähendamise vajaduse tunnustamisel ning rõhutab liigselt majanduskasvu. Sellise leppe asemel oleks vaja üksikasjalikke meetmeid, kuidas muuta tootmise ja tarbimise põhimõtteid. 50-55%-line heidete vähendamine 2030. aastaks ei ole piisav, sest mida kauem viivitame vajalike muutustega, seda suurem kahju tekib ja muutused lähevad kallimaks maksma. Niipea kui võimalik, tuleks üle minna 100%-lisele taastuvenergia kasutamisele. Ka linnukaitseorganisatsioon Birdlife teatas, et roheline "kasvukokkulepe" on hea kliimale, kuid halb elurikusele, pakkudes vaid miniaturseid muutusi ja olles ilmselgelt metsandussektori lobby mõju all.



Foto Greenpeace'i meelevalduselt Brüsselis: EL Ülemkogu ajal 12.12.2019. © Brussels Times

Põllumajandus on ainus sektor, mis suudab eemaldada heiteid atmosfäärist looduslikul viisil, olles samas aluseks biomajandusele ning tagades toidujulgeoleku.



BALTI PÖLLUMEHED PÖÖRDUSID TAAS ELI JUHTIDE POOLE

Avalik kiri Charles Michelile, Ursula von der Leyenile ja David Sassolile Balti riikide madalate otsetoetuste kohta

Baltimaade põllumajandusorganisatsioonid saatsid enne 12. detsembril Brüsselis toimunud Euroopa Ülemkogu kohtumist värskest ametisse astunud Euroopa Liidu juhtidele avaliku kirja, milles rõhutati taas, et Balti riikide põllumeeste otsetoetuste tase on alates EL-ga liitumisest 2004. aastal olnud kõige madalam terves ühenduses, ulatudes viimastel aastatel vaid 54-60 protsendini keskmisest.

BALTIMAADA TOETUSED JÄÄVAD MADALAIMAKS EL-IS

Avalikus pöördumises Euroopa Ülemkogu presidendile Charles Michelile, Euroopa Komisjoni presidendile Ursula von der Leyenile ja Euroopa Parlamendi presidendile David Sassolile märgiti, et madalad toetused on pannud Baltimaade põllumehed väga ebavõrdsesse konkurentsi ülejäänud Euroopa Liidu põllumajandustootjatega ning seejuures on meie tootmiskulud kliimaatiliste olude tõttu ühed kõrgemad – Eestis 129%, Lätis 113% ja Leedus 112% liikmesriikide keskmisest. Kirjas meenutatakse, et 7.-8. veebruaril 2013 toimunud Euroopa Ülemkogul otsustasid riigi- ja valitsusjuhid ühehäälselt, et hiljemalt 2020. aastaks peavad kõik liikmesriigid saavutama ÜPP raames makstavate otsetoetuste taseme vähemalt 196 €/ha kohta jooksevhindades. Tegelikult ei ole aga seda järgmise perioodi toetuste arvestamisel arvesse võetud, mistõttu põlistatakse praeguse plaani kohaselt Balti riikide madalad toetused kuni aastani 2027. Sellise olukorra jätkumine on lubamatu ja vajab kohest sekkumist.

Kirja saatmine langes ajaliselt kokku Tallinnas toimunud põllumeeste meelevaldusega. Lisaks kinkisid Eesti, Läti ja Leedu põllumehed vastavalt oma riigipeadele leiva, millelt veerand ära lõigati, sümboliseerimaks ebavõrdseid konkurentsitingimusi ning meenutamaks neile põllumeeste eest seismise vajadust Brüsselis EL Ülemkogu koosolekul.

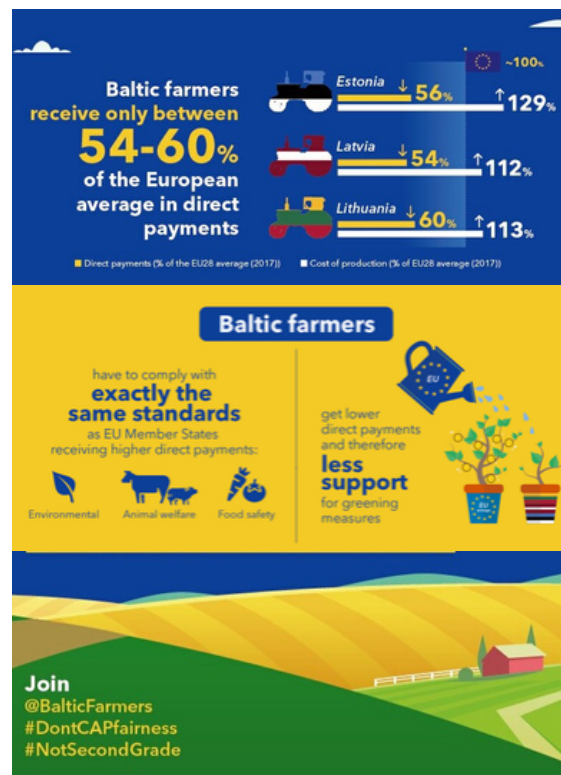
Balti põllumeeste pöördumisest kirjutasid ELi väljaanded AgraFacts, Politico ja EurActiv. Twitteris jagatud säutsud jõudsid 100 000 kasutajani.

VASTUKAJA VÄLISMEEDIAS

Avalik pöördumine EL juhtidele ning leiva kinkimise aktsioon äratasid lisaks Baltimaadele ja välismeedia tähelepanu. Balti põllumeeste kirja avaldas EL-ülene põllumajandusuudiste väljaanne AgraFacts, sel teemal kirjutasid poliitikaportalid Politico ja EurActiv. Twitteris tehti sel teemal 58 postitust, mis jõudsid ligi 100 000 kasutajani.

EUROSAADIKUTE PETITSIOON

Omapoolse panuse andsid ka Balti riikide eurosaadikud, esitades Euroopa Parlamendile petitsiooni sarnaselt ülalnimetatud avaliku pöördumisega. Petitsioonile kirjutasid alla 25 Baltimaade saadikut, sealhulgas kõik kuus Eestit esindavat Europarlamendi liiget.



UUED REEGLID ROHELISTE INVESTEERINGUTE KINDLAKS MÄÄRAMISEKS

Investoritele mõeldud määrus mõjutab kaudselt ka põllumajandussektorit.

Euroopa Parlament ja ELi nõukogu jõudsid 16. detsembril kokkuleppele kriteeriumide osas, mille abil teha kindlaks, kas majandustegevus on keskkonnasäästlik.

Taksonoomia määrase kohaselt tuleks majandustegevuse kestlikkuse hindamisel arvestada järgmiste keskkonnaeesmärkidega:

- kliimamuutuste leevendamine ja nendega kohanemine;
- vee- ja mereressursside säästev kasutamine ja kaitse;
- üleminek ringmajandusele, sealhulgas jäätmetekke vältimine ja teisese toorme tarbimise suurendamine;
- reostuse vältimine ja kontroll;
- bioloogilise mitmekesisuse ja ökosüsteemide kaitse ja taastamine.

TEGEVUSE HINDAMISEKS ON VAJA ÜHTSET KLASSIFITSEERIMISSÜSTEEMI

Majandustegevus peaks aitama saavutada ühte või mitut ülalnimetatud eesmärki ja mitte kahjustama ühtki neist, väidetakse eeskirjades. Majandustegevuse keskkonnasäästlikkust tuleks mõõta ühtse klassifitseerimissüsteemi abil, kuna erinevatel kriteeriumidel põhinevad riiklikud süsteemid muudavad investorite jaoks keskkonnasäästlike investeeringute võrdlemise keeruliseks, takistades seega piiriüleseid investeeringuid. Tekst ei hõlma musta nimekirja ega välista ühtegi konkreetset tehnoloogiat või sektorit, välja arvatud tahked fossiilkütused, näiteks kivisüsi või ligniit. Neid tegevusi võib potentsiaalselt või üleminekutoiminguteks nimetada, järgides täielikult põhimõtet „ära tee olulist kahju“.

Uus õigusakt peaks kaitsma investoreid ka „rohepesu“ (ingl. k. greenwashing – enamasti väga kallis ja mahukas turundustegevus, kus toodet turundatakse keskkonnasõbralikuna, kui ta seda tegelikult ei ole, maskeerides niiviisi tootmisel tekitatavat keskkonnakahju) riskide eest, kuna see kohustab esitama üksikasjaliku kirjelduse, kuidas investeering vastab keskkonnaeesmärkidele.

ÜLEMINEK JA VAJALIKUD TEGEVUSED

Taksonoomia kriteeriumid peaksid tagama ka selle, et nendel üleminekutoimingutel, mis on vajalikud majanduse muutmiseks kliimaneutraalseks ja mis iseenesest pole kliimaneutraalsusega kokkusobimatud, peaks olema selline kasvuhooonegaaside heitkoguste tase, mis vastab sektori või tööstuse parimatele tulemustele. Tekst väidab, et ülemineku-tooted ei tohiks takistada vähese süsinikdioksiidiheittega seotud tegevuste arengut ega aidata kaasa süsiniku intensiivsetele lukustumismõjudele. Sarnast reeglit kohaldatakse ka tegevuste suhtes, mis võimaldavad sektoril otseselt oma keskkonnategevuse tulemuslikkust parandada (näiteks tuulegeneraatorite tootmine elektrienergia tootmiseks).

ELi taksonoomia eesmärk on:

- anda investoritele selgust, milliseid tegevusi peetakse keskkonna- ja sotsiaalselt kestlikuks;
- suunata finantsvood jätkusuutlikule majandustegevusele;
- aidata saavutada ELi kliimaneutraalseks muutumist

JÄRGMISED SAMMUD

Kokkuleppe peavad kõigepealt heaks kiitma kaks asjassepuutuvat komisjoni ja parlamendi täiskogu. Komisjon ajakohastab korrapäraselt ülemineku ja võimalike tegevuste tehnilisi väljavalimise kriteeriume. See peaks valmima 31. detsembriks 2021, samuti peaksid siis olema määratletud kriteeriumid, mis puhul on majandustegevusel jätkusuutlikusele oluline negatiivne mõju.

MÕJU PÖLLUMAJANDUS- JA METSANDUS-SEKTORILE

Copa-Cogeca sõnul on positiivne, et määrus hõlmab vaid finantsturgudel osalejaid, kes pakuvad investeerimisteenust, kuid siiski võib see tekitada raskusi näiteks põllumajanduslaenuedega seoses. Laenu läbirääkimised muutuvad keerulisemaks ja bürokraatlikumaks, põllumeestel, VKE-del ja ühistutel võib olla raske esitada finantspartneritele vajalikke keskkonnavalaseid, sotsiaalsfääri puudutavaid jm andmeid. Metsanduse osas muudeti säästlikkuse kriteeriume suure rõhuasetusega elurikkuse kaitsmisele, mis võib oluliselt mõjutada edasisi arutelusid säästva metsamajanduse, EL elurikkuse strateegia ja EL metsandusstrateegia osas. On hea, et jätkusuutliku rahanduse platvormi edasisesse aruteldesse kaasatakse ka esindajad väljastpoolt finantsteenuste sektorit.

Loe taksonoomiast (inglise keeles) SIIT.





PÕLLUMAJANDUSTURU TULEVIKU-KONVERENTS KESKENDUS KESTLIKKUSELE

"Agri-Outlook" konverentsil anti ülevaade poliitikasuundadest ja turuväljavaadetest.

Iga-aastane ELipõllumajanduse ülevaatekonverents toimus Brüsselis 10. - 11. detsembril ning sellel said esmalt sõna vast ametisse astunud eurovolinikud Janusz Wojciechowski (põllumajandus) ja Stella Kyriakides (tervisekaitse). Lisaks räägiti kestlikust põllumajandustootmisest, tarbimisest ja kaubandusest ning anti ülevaade eeldatavatest turuarengutest sektore kaupa.

PÕLLUMAJANDUSVOLINIK WOJCIECHOWSKI: KAITSEN ÜPP EELARVET

Põllumajandusvolinik kõneles, et kavatseb kaitsta ÜPP eelarvet kõikide vähendamiste eest, kuid ei saa enam midagi teha eelarve suurendamise heaks. Peame EL-s mõistma põllumajanduse tähtsust ja seda, et tootjad ei saa toota rohkem vähesemate vahenditega. Tootjatel on vaja kindlust rahastamises ja nõuetes. Ökokavadega seoses on palju ebakindlust; me ei taha arutelusid põhjendamatult pikendada, kuid oleme avatud ettepanekutele, mis aitaksid tegevusi paremini kirjeldada. Oluline on, et maa- piirkonnad ei sõltuks ainult ÜPP-st, tuleks rakendada ka ühtekuuluvusfondi. Mahetootmise arendamine on oluline; mitte ainult mahetootjate arvu suurendamine, vaid ka mahetoidu edendamine, tarbijatele paremini kättesaadavaks tegemine. Mahe-tegevuskava tuleb järgmisel aastal. Loomade transpordi vähendamine saab olla panus rohelisse kokkuleppesse. Maaomandi kontsentreeritus - vaid 3% omanikest omavad üle poole põllumajandusmaast EL-s. Maaomandi küsimus on liikmesriikide pädevuses, kuid võiksime vahetada positiivseid kogemusi maa ostulmüügil, mis väldiks kontsentreerimist. Tähtis on ka bürokraatia vähenda-

mine; põllumajandustoetused ei ole petmisjuhtude esirinnas, pigem on väärkasutamised minimaalsed, aga süüdistused mõjuvad sektorile halvasti. Esitame ettepanekud huvide konflikti vältimiseks.

TERVISEKAITSEVOLINIK KYRIAKIDES: KESTLIKKUST EI SAA TAGADA, KUI TOOTJAD EI OLE KAASATUD

Volinik kinnitas, et „Talust taldrikule“- strateegia valmimine on plaanitud kevadeks. Peame muutma mõtteviisi, kuidas toodame ja tarbime. Strateegia kaitseb põllumehi - kestlikkust ei saa tagada, kui tootjad ei ole kaasatud. Pestitsiididest sõltuvus ei ole jätkusuutlik, põllumeestel peab olema alternatiivne valik, mis on ühtlasi tervislikum ja parem planeedile. Antibiootikumide kasutamine peab vähenema, need peavad olema tõhusatoimelised. Tähtsad teemad on veel toidu raiskamine, toidupettused, loomatervis, parem toidu märgistamine. Mis on tervislik planeedile, on tervislik ka kodanikele. Üks volinik Kyriakidese prioriteetidest on vähihaiguse vastu võitlemine, 4. veebruaril algatatakse sellekohane arutelu. Tervislik dieet on tee tervisele. Tuleb rääkida tervisest tervikuna. Peame tagama, et uute poliitivate rakendamisel ei jäeta kedagi maha.

TEADUSUURINGUD, UUED TEHNOLOOGIAD JA MAHETOOTMINE KESTLIKKUSE HUVIDES

Prantsuse uurimisinstituudi INRA juhataja tutvustas uuringuid taimekaitsevahendite kasutamise 90%-lisest väjendamisest viinamarjakasvatuses, biokontrolli meetodit maisi kasvatamisel, kliimamuutuse mõju viinamarja- ja maisikasvatusele ning metaaniheidete vähendamist loomasööda muutmise kaudu. Räägiti ka, et tootjaid takistab uusi tehnoloogiaid kasutusele võtta teadmiste ja oskuste puudus ning juurdepääsu, sh rahaliste vahendite puudumine. Uue meetodi kasutuselevõtt või tehnoloogia vahetamine peab end ära tasuma, tagama sissetuleku. Euroopas kasutamata maa kasutuselevõtuks tuleks kaasata ühtekuuluvusfondi. Täppisviljelust saab kasutada ka mahetootmisel, näiteks veekulu vähendamiseks. Mahetalu võib olla 20% vähem tootlik, kuid on kasulik elurikkusele. Vaja on rohkem kontakte tootja ja tarbija vahel.

ELI PÕLLUMAJANDUSE VÄLJAVAATED 2019-30

Toiduturu arengut mõjutavad ühiskonna nõudmised hinna, kestlikkuse ja mugavuse kohta.

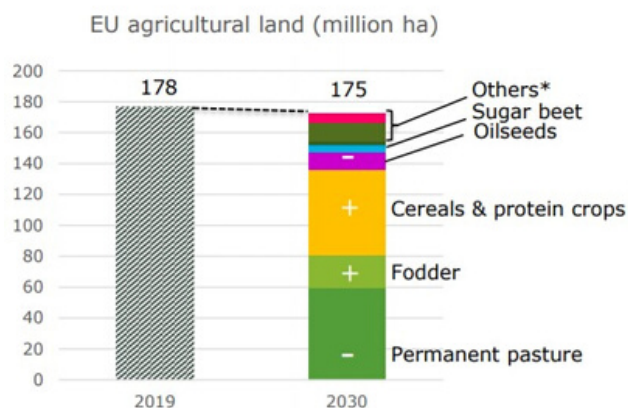
Eeldatavasti jätkub nõudlus piimatoodete, eriti juustu järele, mis põhjustab ELis piimatoodangu kasvu aastatel 2019-30. Samal ajal mõjutab sigade Aafrika katku puhang Aasias jätkuvalt ülemaailmset lihaturgu ja kaubavooge. Need on vaid mõned prognoosid Euroopa Komisjoni 10. detsembril 2019 avaldatud Euroopa Liidu põllumajanduse väljavaadetest aastateks 2019-30.

Tarbijate ja kodanike ootused jätkavad toiduturu arengu kujundamist, puudutades nii tervist, loomade heaolu, kliimamuutusi ja keskkonnaprobleeme kui ka mugavust ja hinda. See on võimalus alternatiivsete tootmissüsteemide, näiteks kohalike, mahepõllumajanduslike, GMO-vabade toodete või muude sertifitseeritud toodete edasiarendamiseks, mille järele on üha suurem nõudlus. Kuid tarbijate ootused võivad olla vastuolulised. Kiire eluviis soosib valmistoitude, suupistete jms pakkumise suurendamist, mis ei ole alati kooskõlas eespool kirjeldatud teguritega.

SUURENEB NII TOIDU TARBIMINE KUI KA PAKKUMINE

Ülemaailmne toidutarbimine elaniku kohta suureneb, aga suureneb ka toiduga varustatus maailma erinevates piirkondades. See mõjutab globaalset kaubandust ja pakub võimalusi osadele EL-i toodetele ja piirkondadele, luues samal ajal hüppelise konkurentsi kasvu teistele. Näiteks ennustatakse raportis teravilja nõudluse kasvu maailmas, mis toob kaasa nisu tootmise suurenemise ELis, hoolimata suurenenud konkurentsist Musta mere piirkonnas.

Eeldatavalt väheneb ELis antud perioodil kogu põllumajandusmaa pindala, ulatudes 2030. aastal 178,3 miljoni ha-ni. Vastupidiselt suureneb valgukultuuride, sööda ja õlikultuuride kasvupind vastavalt 46%, 2% ja 1%. võrreldes 2020. a.



SUUND TAIMETOIDULE VÄHENDAKS TERAVILJA KÜLVIPINDA

Seekord sisaldab põllumajanduse väljavaade stsenaariumi ELi elanike dieedi muutuse mõju kohta järgmise kümne aasta jooksul. Eeldusel, et alternatiivsed taimepõhised dieetid on märkimisväärselt suurenenud, vaadeldakse selle mõju liha- ja piimaturgudele, põllukultuuriturgudele ja keskkonnale. See nihe võib põhjustada liha- ja piimatootjate hindade languse. Teravilja osas saaks kasvav nõudlus inimtoiduks ainult osaliselt kompenseerida madalamat söödanõudlust, mille tulemuseks on maakasutuse vähenemine. Inimtoiduks tarbitava sojaõa nõudluse kasvu põhjuseks võib olla suurenenud ELi toodang - kasv peaks prognooside kohaselt 2030. aastaks olema 5%. Lõpuks võib see nihe potentsiaalselt kasu tuua kliimale ja keskkonnale. Näiteks väheneks ELi põllumajandussektori süsinikujalajalg 6%.

Veel üks seekordses raportis pakutud stsenaarium vaatleb mõju, kui 2030. aastaks saavutatakse ELis 100%-line GMO-sööda vaba piimatootmine. See stsenaarium tooks kaasa sojaubade ja jahu impordi järkjärgulise vähenemise ja ELi söödatoodangu suurenemine. Lisaks sellele nähakse selle stsenaariumi kohaselt ette piimatoodangu väikest langust (0,5%) ja veise- ja vasikaliha tootmise 1,3% -list langust sööda piiratud kättesaadavuse tõttu.

HIINA SEALIHANÕUDLUS KASVAB

Kolmas selles väljaandes esitatud stsenaarium on sigade Aafrika katku (SAK) puhangu mõju Hiinas ülemaailmsele ja ELi lihaturile. Kaalutakse kahte võimalust: kiirem taastumine, kui sealihatootmine 2030. aastal Hiinas ületab SAK-i eelse taseme, ja aeglasem taastumine, kui sealihatootmine Hiinas 2030. aastal on alla SAK-i eelse taseme. Mõlema stsenaariumi korral jõuab Hiina impordinõudlus rekordtasemele, mis põhjustab peamiste eksportijate, sealhulgas EL-i suuremat eksporti. See viib järgmise kahe-kolme aasta jooksul ka tootmise laienemiseni Hiinast väljaspool. Kuid ELis piiravad enamikes liikmesriikides tootmise suurendamist keskkonnanõuded.

ELI TOIDUTOOTMISE SÜSINIKUJALAJÄLG ÜKS MAAILMA VÄIKSEIMAD

Väljavaade sisaldab ka keskkonna- ja kliimaaspektide prognoose. Esmakordselt sisaldab see näitajaid, mis arvestavad kasvuhoonegaaside (KHG) heitkoguseid kogu toiduainete süsteemis (talud ja tarneahelad). Samuti analüüsitakse süsiniku, lämmastiku, vee ja maakasutuse jalajälgi. Prognooside kohaselt aitab piimalehmade arvu vähenemine kaasa kasvuhoonegaaside heitkoguste vähenemisele. Teisest küljest võib suurem teravilja-saagikus lämmastikoksiidi (N₂O) heitkoguseid suurendada, kuna põldudele laotatakse sõnnikut. Pidades meeles, et keskkonnamõju analüüsimudeleid ei arvesta käimasolevaid ja eeldatavaid muudatusi põllumajandusettevõtete tootmistavades, peaksid põllumajanduse kasvuhoonegaaside üldised heitkogused prognooside kohaselt jääma 2030. aastaks praegusega võrreldavale tasemele. Toidusüsteemi heitkoguste tulemused, sealhulgas heited farmidest ja farmi-järgsetest etappidest näitavad, et ELil toidu- tootmise süsiniku jalajalg on väiksem, kui enamikes maades.

TERAVILI JA ÖLIKULTUURID

Prognoositakse, et ELi teraviljatoodang ulatub 2030. aastal 320 miljoni tonnini (2019. aastal 312 miljonit tonni). Eksport suureneb mõeldukalt tänu tugevnenud ülemaailmsele konkurentsile, kuna Musta mere piirkonnas tootmine suureneb.

Valgukultuuride osas on oodata ELi toodangu tugevat kasvu, ulatudes 2030. aastal 6,3 miljoni tonnini (2019. aastal 3,9 miljoni tonnini). Seda soodustab tugev nõudlus taimsete valgutoodete ja kohapeal toodetud valguallikate järele nii sööda kui ka inimtoiduna.

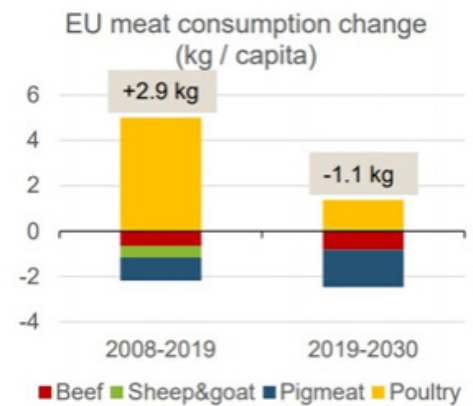
Ölikultuuride kasvupind väheneb pisut, ehkki sojaoa puhul on oodata märkimisväärset kasvu. Eeldatakse, et rapsikasvatuse väheneb jätkuvalt, hoolimata püsivast nõudlusest ja selle agronoomilisest väärtusest külvikorras. Üldiselt peaks ölikultuuride tootmine püsima prognoosiperioodil stabiilsena, prognooside kohaselt 2030. aastaks 32 miljonit tonni.

PIIMA TARBIMINE VÄHENEV, VÕI TARBIMINE KASVAB

Aastatel 2019 kuni 2030 viivad kestlikkuse nõuded ELis piimatoodangu mõõduka kasvuni, ulatudes 2030. aastal 179 miljoni tonnini (2019. aastal 168 miljoni tonnini). Tõenäoliselt kohandab sektor oma tootmistavasid piimatoodangu suurendamiseks, vähendades samal ajal loomade arvu (eeldatavasti 1,4 miljoni lehma võrra), võimaldades heitkoguseid vähendada. Sellegipoolest peaks EL jääma piimatootmisel ülemaailmsele liidripositsioonile.

Eeldatavalt läheb suur osa piimatoodangu kasvust (24%) ELis juustu tootmiseks püsiva ülemaailmse nõudluse ja suureneva kodumaise tööstusliku kasutamise tõttu. Juustu tootmine kasvab eeldatavalt 10,8 miljonilt tonnilt 2019. aastal 11,5 miljoni tonnini 2030. aastal. Prognoositakse, et joogipiima tarbimine ELis väheneb keskpikas perspektiivis, samas kui ELi nõudlus või järele võib jätkuvalt suurenedada. Nõudlusele vastamisel suureneb EL-i või tootmine prognooside kohaselt 2,5 miljonilt tonnilt 2,7 miljoni tonnini.

Oodata on valgukultuuride tootmise kasvu, kuid ELi rapsikasvatuse väheneb.



Liha tarbimise eeldatav muutus ELis. © Euroopa Komisjon







VEISELIHA TARBIMINE LANGEV, LINNULIHA TARBIMINE KASVAB

Ühiskonna sotsiaalsetest, eetilistest, tervise- ja keskkonnanõudmistest ajendatuna väheneb EL-is liha aastane tarbimine eeldatavasti 1 kg võrra inimese kohta, ulatudes 2030. aastal 68,6 kg-ni per capita. Veiseliha tarbimine langeb 10,8 kg-lt inimese kohta aastal 2019.a. 10 kg-le inimese kohta 2030. aastal. See kajastub vaadeldaval perioodil ELi veiselihatoodangu prognoositavas languses 9,4%, vaatamata veiseliha hindade mõningasele tõusule 2030. aasta suunas. Siiski võivad kaubandusvõimalused põhjustada ELi veiseliha suurema ekspordi. Seevastu kodulindude nõudlus kasvab ELis prognooside kohaselt ühtlaselt aastatel 2019-2030. EL-i tootang võib 2030. aastaks ulatuda 16,5 miljoni tonnini, tarbimine 2030. aastaks on 26,6 kg inimese kohta ning jätkub tugev ülemaailmne nõudlus. Ülemaailmse sealiha nõudluse suurenemise tagajärjeks on tõenäoliselt ELi sealihatoodangu lühiajaline kasv ja kõrgemad hinnad. See võib viia ELi tarbimise kavandatust tugevama languse ni. Aasia lihaturu taastumisel eeldatakse, et ELi tootmine ja hinnad tugevalt langevad.

PUU- JA KÖÖGIVILI

ELi õunte kasvupind eeldatavalt väheneb, kuid seda saaks korvata saagikuse suurenemisega. Selle tulemuseks oleks stabiilne tootang 12 miljoni tonni lähedal 2030. aastal (võrreldes 11,3 miljoni tonniga 2019. aastal). Tomatitoodang ELis püsib prognoosiperioodil stabiilsena: 7 miljonit tonni 2030. aastal (võrreldes 6,9 miljoni tonniga 2019. aastal). Eeldatakse, et töödeldud tomatite kodumaine ja ülemaailmne nõudlus suureneb.

3. Megatrends affecting the global agri-food sector

<ul style="list-style-type: none"> • 10 billion people in 2050. • Growing income per capita and increasing urbanisation. <p>Demographic and income trends</p> 	<ul style="list-style-type: none"> • Growing income per capita and increasing urbanisation generate higher and different food consumption per capita. <p>Consumption patterns and emerging trends</p> 	<ul style="list-style-type: none"> • Technological innovation could increase yields by 30%, enhance ecological efficiency, create new business models. <p>Technological change</p> 	<p>Policy Context</p> <ul style="list-style-type: none"> • International agreements, policies and conventions • Agriculture policy support • Environmental protection and sustainability
<ul style="list-style-type: none"> • Agriculture itself is responsible for high GHG emissions. • Higher rates of undernutrition due to availability of fewer calories per capita. <p>Climate change</p> 	<ul style="list-style-type: none"> • One third of the world's food is being lost or wasted. • Food losses and waste are estimated to be 1.3 billion tonnes every year. <p>Food waste</p> 	<ul style="list-style-type: none"> • Natural resources for agriculture will become even more scarce by 2050. • About 70% of all water usage is meant for agriculture. <p>Competition for natural resources</p> 	

05/11/2019 Presentation for the Committee on Agriculture and Rural Development 4

© Euroopa Komisjon

MEGATRENDID PÕLLU-MAJANDUS- JA TOIDUAINE-SEKTORIS

Euroopa Komisjoni uuring võimalike poliitika-suundade kohta toidujulgeoleku tagamiseks kestlikul viisil.

Uuringus käsitletakse üleilmseid suundumusi, mis mõjutavad, kuidas toitu toota, müüa ja tarbida muutavas keskkonnas, mis on mitmete oluliste muutuste keerises (demograafiline ja majanduskasv, muutuvad tarbimisharjumused, tehnoloogia areng, globaalse kaubanduse integreerimine ja kliimamuutus). Lähtudes väljakutsetest, millega põllumajandus ja toidusüsteemid kasvava elanikkonna jätkusuutlikuks toitmiseks silmitsi seisavad, pakutakse välja poliitilisi valikuid kontrastsete ja alternatiivsete stsenaariumide järgi.

LAHENDAMIST OOTAB HULK PROBLEEME

Järgmise aastakümne jooksul on maailm silmitsi tohutu ülesandega, kuna eeldatakse, et rahvastiku arv jõuab 2050. aastaks 10 miljardini. Lisanduvat 2,3 miljardi inimese toitmiseks on vaja toota 50% rohkem toitu praegusega võrreldes. Praeguseid toitumise ja eeldatava sissetuleku suurenemise trende arvestades võib see kaasa tuua saagikuse ja kariloomade arvu olulise kasvu. Viimane osutub väljakutseks, kuna loomakasvatuseks kasutatav maa moodustab juba 80% kogu põllumajandusmaast. Kuigi 1990. aastatest alates on nälg kogu maailmas vähenenud, ei ole rohkem kui 820 miljonil inimesel endiselt piisavalt toitu. Samal ajal suurendavad keskmise ja kõrge sissetulekuga riikides muutused ebatervislike toitumisharjumuste suunas rasvumise ja toitumisega seotud haiguste esinemissagedust.

Põllumajandus- ja toidusektor seisab silmitsi ka keskkonnaprobleemidega, kuna toiduainete tootmine on ülemaailmsete keskkonnamuutuste suurim põhjus: põllumajandus kasutab 40% kogu maailma maast ja toidutootang moodustab 21% kogu kasvuhoonegaaside heitkogustest ja 70% magevee kasutamisest.

Mitmete oluliste muutuste (demograafiline ja majanduskasv, muutuvad tarbimisharjumused, tehnoloogiline areng, globaalse kaubanduse integreerimine või kliimamuutus) kontekstis, mis kõik mõjutavad põllumajanduse väärtusahelat, peavad põllumajandus- ja toidutööstussektor kohanema suureneva toidunõudlusega, lahendades samal ajal jätkusuutlikkuse ja tervisega seotud probleeme.

NELI VÄGA ERINEVAT STSENAARIUMIT

Ülalnimetatud taustal toob uuring välja neli alternatiivset ja vastandlikku stsenaariumi, mis võiksid kujundada toidusektori tuleviku järgmistel aastakümnetel:

1. stsenaarium "Väikesed sammud, kuid eesmärged ei saavutatud"
2. stsenaarium "Masstoodang iga hinna eest"
3. stsenaarium "Kohalikud ellujäänud"
4. stsenaarium "Toit ja jätkusuutlikkus kõigile"

Toidu tootmine on suurte muutuste keerises: rahvastiku kasv, muutuvad tarbimisharjumused, tehnoloogia areng, üleilmse kaubanduse integreerimine ja kliimamuutus.



1. STSENAARIUM: "VÄIKESED SAMMUD, KUID EESMÄRKE EI SAAVUTATUD"

- Tavapärane olukord ("Business as usual")
- Piiratud jõupingutused toidukadude ja jäätmete vähendamiseks
- Tootmissüsteemid ei muutu praeguse olukorraga võrreldes
- Tarbijad näitavad piiratud valmidust maksta keskkonnasõbraliku toidu eest
- Investeeringud teadus- ja arendustegevusse on ebapiisavad ning poliitika ei hõlma toiduga kindlustatuse küsimusi

1. stsenaarium ei ole enam elujõuline lähenemine vastamaks suurenevale toidunõudlusele ja vajadusele olla jätkusuutlik.

2. STSENAARIUM: "MASSTOODANG IGA HINNA EEST"

- Selle stsenaariumi korral hallatakse toidunõudlust, kuid keskkonna seisundi halvenemise mõõtmatu hinnaga
- Põllumajandus ja toidutööstus keskenduvad ainult tootmise laiendamisele ilma keskkonnaprobleeme lahendamata
- Teadus- ja arendustegevusse tehtavad investeeringud ainult tootlikkuse suurendamiseks ja keskkonda käsitlevate täiendavate poliitikalikute puudumine
- Tarbijad keskenduvad oma vajaduste ja toidueelistuste rahuldamisele ilma keskkonnateadlikkusest

2. stsenaarium näitab kliimaprobleemide pidevasse hooletusse jätmisega seotud riski, mis võib mõnel juhul viia äärmuslike sündmusteni, mis täielikult tühistavad suurenenud tootlikkusega saavutatud edu ning mis võib potentsiaalselt viia 1. stsenaariumiga sarnase tulemuseni.

3. STSENAARIUM: „KOHALIKUD ELLUJÄÄNUD“

- Tootmissüsteem põhineb suuresti kohalikel väiketootjatel, eraldi on riiklikud või piirkondlikud tegevused, ilma omavahelise koostööta
- Kasvuhoonegaaside heitkoguste vähendamiseks võetud piiratud meetmed
- Põllumajandusmaa pindala suureneb, kuna toidujulgeoleku tagamiseks toetatakse kohalikku tootmist ja linnapõllumajandust
- Tarbijate valikuid juhivad tervis, kohalik tootmine ja keskkonnakaitse
- Kaubanduspoliitikast ja rahvusvahelistest lepingutest on loobutud

Toiduga kindlustatus ja kliimamuutused on globaalsed probleemid, mis tekitavad väga keerulisi seoseid ja millel ei ole geograafilisi piire. Nende ülesannetega tuleb üleilmselt ühiselt tegeleda ja vaja on tugevat koostööd piirkondade vahel. Kolmanda stsenaariumi edukus on väga ebatõenäoline.

„Kestlikkus kõigile“ on ainus viis, mis käsitleb suurenevat elanikkonda jätkusuutlikult, samas edendades tervislikku toitumist ja säilitades keskkonda.



4. STSENAARIUM: KESTLIKKUS KÕIGILE

- Tootmissüsteemid on ümber kujundatud nii, et need sobiksid kliimasõbraliku ja säästva põllumajandusega ning on muutumas ringmajanduse osaks
- Toiduainete tootmise viise on täiustatud
- Tarbijad võtavad omaks tervislikke toitumisharjumusi
- Investeeringud teadus- ja arendustegevusse ning rakendatakse konkreetset suunatud poliitikat

4. stsenaarium on ainus viis, mis käsitleb suurenevat elanikkonda jätkusuutlikul viisil, samas edendades tervislikku toitumist ja säilitades keskkonda.

KUI PALJU ROHKEM PEAKSIME TOOTMA, ET TOITA MAAILMA KESTLIKUL VIISIL?

Ülemaailmse teraviljatoodangu kasv peaks olema 39% vahemikus 2012 kuni 2050. Nisutoodang peaks suureneva 24%, maisi- ja riisitoodang kumbki 33%. Lihatootmine maailmas peaks samal ajal kasvama alla 30%, kodulindude arv peaks kasvama 40%, sigade arv 10%, veiste arv 34%.

Loe lähemalt SIIT.



EUROSTAT PLAANIB 2020. AASTAL PÕLLUMAJANDUS-LOENDUST

Iga liikmesriik peab koguma andmeid iga põllumajandustootja ja talu kohta, mis ületab nende riigi teatavaid näitajaid

Loendusi viiakse läbi iga 10 aasta järel vastavalt ÜRO Toidu- ja Põllumajandusorganisatsiooni (FAO) soovitudele. 2020. aasta voor viiakse läbi põllumajanduse loenduse ülemaailmse programmi raames ja seda täiendavad valimiandmete kogumised, mida korraldatakse iga 3-4 aasta tagant kümneaastaste loenduste vahel (talude struktuuriuurin-gud). Euroopa Liidus tehakse igale liikmesriigile ülesandeks koguda andmeid iga põllumajandustootja ja talu kohta, mis ületab nende riigi teatavaid näitajaid. See tähendab, et kogutakse andmeid koguni 10,5 miljoni põllumajandusettevõtte kohta (2016. aasta andmetel) ELis.

MILLISEID ANDMEID KOGUTAKSE?

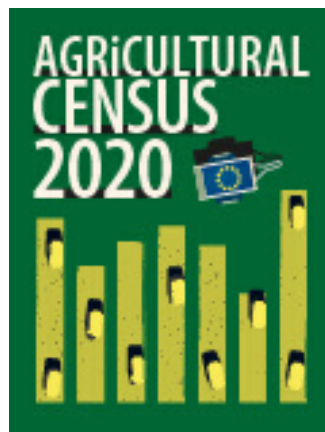
ELi 2020. aasta põllumajandusloendusel kogutakse umbes 300 muu-tujat, mis hõlmavad põllumajanduse erinevaid aspekte, näiteks talu ja põllumajandusettevõtja üldised karakteristikud, maa, kariloomad, tööjõud, loomade pidamine ja maaelu arengu toetusmeetmed. Kõigi nende laia-ulatuslike aspektide raames kogutakse märkimisväärsel hulgal andmeid. Näiteks on seal teave farmide suuruse, taludes töö-tavate inimeste arvu, nende vanuse ja soo, põllumajandusettevõtete juhtide väljaõppe taseme, loomapidamishoonete ja sõnniku käitlemi-se kohta. Loendusandmed käsitlevad aastat 2020 (välja arvatud Por-tugal, kus andmed on 2019. a. kohta).

MILLINE ON EUROSTATI ROLL?

Eurostati ülesanne on töötada välja õigusaktid, millega luuakse raamistik ELi põllumajandusloendusele.

Eurostat hakkab alates 2021. aastast saama andmeid miljonite Euroopa talude kohta igast liikmesriigist, suurem osa andmeid saabub 2022. aasta esimeses kvartalis. Selle ülesanne on tagada andmete kvaliteet; isikuandmete anonüümseks muutmine; koondada and-meid, et saada EL-i kogusummad või keskmised väärtused; liita and-med oma andmebaasi ja analüüsida tulemusi (analüüsi näited leiata Eurostati põllumajanduse, metsanduse ja kalanduse statistika statistikaraamatus 2018. Vaata SIIT).

Eurostat alustab põllumajandusloenduse tulemuste avaldamist 2022. aasta teisel poolel. Neid tulemusi kasutavad avalikkus, teadla-sed, põllumehed ja poliitikakujundajad põllumajandussektori olukor-ra ja põllumajanduse keskkonnamõju paremaks mõistmiseks. Loe lähemalt SIIT.



EUROOPA PÕLLU-MEESTE KONGRESS 2020 TOIMUB HORVAATIAS

Kongress toimub 5.-7. oktoobri Šibenikis

Iga kahe aasta tagant korraldatav Copa-Cogeca liikmetele ja teistele põllumajandushuviliste suunatud Euroopa põllumeeste kongress toimub 2020. aastal Horvaatias, linnas nimega Šibenik. Kongressi võõrustab Horvaatia Põllu-majanduskoda. Traditsiooniliselt on kongressi esinejate hulgas põllumajandusvolinik, euro-saadikuid jt kõrgeid EL ametnikke, samuti eks-perte erinevatest liikmesriikidest. Käsitletakse päevapoliitilisi teemasid, ÜPP arenguid, see-kord kindlasti ka Euroopa rohelist kokkulepet ja "Talust lauale"-strateegiat. Konverentsile järgneval päeval toimuvad farmikülastused, eraldi programm on kongressi delegaate saat-vatele isikutele. Täpsem info päevakorra, re-gistreerimise, osalustasu ja reisivõimaluste kohta alates veebruarist. Lisainfo mailil est.chamber@skynet.be.





*Rahulikku jõuluaega
ja edukat koostööd uuel aastal!*

*Merry Christmas
and a Happy New Year!*

Detsember 2019

Põllumajanduskoda
Estonian Chamber of Agriculture and Commerce

Lehe väljaandmist toetab:



Euroopa Maaelu Arengu
Põllumajandusfond:
Euroopa investeringud
maapiirkondadesse



Põllumajanduskoda

Eesti Põllumajandus-Kaubanduskoda

Pärnu mnt. 141
Tallinn 11314
Telefon: 6009 349
E-post: info@epkk.ee
www.epkk.ee