



EPKK INFOLEHT

Põllumajanduse ja toidu-uudised Euroopast



UUS EUROOPA KOMISJON ASUB AMETISSE DETSEMBRIS

Uus põllumajandusvolinik tuleb Poolast.

Seekord üle kivide ja kändude läinud Euroopa Komisjoni volinikekandidaatide kuulamised ja Brexiti edasilükkamine ei võimaldanud uuel komisjoni koosseisul reeglitega ettenähtud korras 1. novembril ametisse astuda. Rumeenia, Ungari ja Prantsusmaa kandidaadid lükkas Europarlament pärast kuulamist tagasi, põllumajandusvolinikuks kandideerival Poola endisel eurosaadikul Janusz Wojciechowskil õnnestus siiski teisel katsel parlamenti oma ametisse sobivuses veenda. Kuna Ühendkuningriik ei suutnud plaanitud 31. oktoobril EL-st lahkuda, tuleb ka neil nüüd omalt poolt volinikukandidaat leida, millest aga praegune ÜK valitsus sugugi vaimustuses ei ole ning kelle portfelli sisu on samuti määramata. Järgnevalt tutvustame lähemalt põllumajandusvaldkonna-ga enim seotud uute volinike mõtteid ja uusi tuuli EL poliitikates.

SELLES NUMBRIS:

- Uued volinikud - 2
- Roheline kokkulepe - 3
- ÜPP üleminekuage - 4
- Toidupromo - 5
- Turuülevaade - 6
- Söödavarud - 7
- Piimatoodang - 7
- Kaubanduslepped - 8
- #MeattheFacts - 12



VOLINIK WOJCIECHOWSKI SOOVIB JÄTKATA SENI VÄLJAPAKUTUD ÜPP REFORMIGA

Vaatamata asjaoludele, et EL pettusevastane asutus OLAF kahtles Janusz Wojciechowski esindustasude kasutamise sihipärasuses eurosaadikuna töötamise ajal ning esimesel kuulamisel oli volinikukandidaat saadikute hinnangul halvasti ette valmistunud ning andis vaid üldsõnalisi vastuseid, siis pärast kirjalikku vastuste vooru ning teist kuulamist saadi paremini aimu tema kavatsustest EL põllumajandusvolinikuna. Wojciechowski soovib pikaajalist visiooni põllumajandusele ja maaelupoliitikale ning selleks annab hea raamistiku komisjoni president Ursula von der Leyeni pakutud roheline kokkulepe (Green Deal). Uute aretustehnikate ja taimekaitsevahendite kasutamise vähendamise osas loodab ta koostööd teha tervisekaitsevolinikuga. Otsetoetustele piirmäärade seadmise (cap-ping) kohta usub ta, et sellest on perefarmidele ja ÜPP kohta avaliku arvamuse paranemisele kindlasti kasu. Eelmise komisjoni välja pakutud ÜPP reformi ettepanekud on heaks aluseks edasisele arutelule EL põllumajanduspoliitika tuleviku kohta, kuid ta on valmis tegema muudatusi juhul, kui kaasotsustajad on ühel meelel. Põllumehed peaksid omaks võtma uued tehnoloogiad, digitaliseerimise, uued ärimudelid ja koostöövormid. Loomade heaolu osas on puudujääke praeguse EL seadusandluse rakendamises, millega tuleb tegeleda; antibiootikumide osas pakub ehk lahenduse 2022. aastal kehtima hakkav seadus. ÜPP eelarve peab olema tugev, seni väljapakutud eelarveraamistik 2020-2027 on sellele heaks aluseks.

Janusz Wojciechowski on sündinud 1954. aastal ning ta oli Poola eurosaadik aastatel 2004-2016, neist 2004-2006 Europarlamendi põllumajanduskomitee esimees. Alates 2016 on ta olnud Euroopa Kohtu liige. Ta on olnud Europarlamendi raportöör EL loomakaitse strateegia teemal ning variraportöörina tegelenud taastuvenergia, uudistoidu, otsetoetuste ja mahepõllumajanduse temaatikaga.



Põllumajandusvolinik Janusz Wojciechowski. © European Union 2019 - EP



Tervisekaitsevolinik Stella Kyriakides. © European Union 2019 - EP

HOGANIST SAAB KAUBANDUSVOLINIK, TERVISEKAITSEVOLINIKUKS KÜPROSLANNA STELLA KYRIAKIDES

Senine põllumajandusvolinik, iirlane Phil Hogan kinnitati kaubandusvoliniku ametisse. Tema prioriteetide hulgas on tugevdada WTO-d kui reeglitele põhinevat süsteemi, jätkata kaubanduspartnerluse ülesehitamist ning muuta rahvusvaheline kaubandus reaalsuseks kõikide suurustega EL ettevõtete jaoks. USA rahvusvaheline roll on seni toetanud üleilmset kaubandussüsteemi, suhted Hiinaga on tähtsad ning EL ettevõtted peaksid saama konkureerida ausatel alustel, mis täna ei ole kahjuks võimalik (Hiina siseriiklikke toetusüsteeme silmas pidades). EL on väsimatult valmistunud leppeta Brexitiks. Prioriteetsed on ka kaubandussuhted Aafrikaga ning käivad läbirääkimised Uus-Meremaa ja Austraaliaga. Kaubandus peab olema mitte ainult aus ja avatud, vaid ka jätkusuutlik ning kõik olemasolevad poliitikainstrumentid kauplejatele kättesaadavad.

Uus tervisekaitsevolinik, Küprose parlamendiliige kliiniline psühholoog Stella Kyriakides rääkis Europarlamendi kuulamisel, et kavatseb tegeleda sisesekretsioonisüsteemi kahjustajatega ning kaitsta mesilasi taimekaitsevahendite eest. Ta märkis, et taimekaitsevahendite valdkonnas on juba EL-s range seadusandlus olemas, kuid seda ei rakendata piisavalt tõhusalt. Üldise toiduseaduse muutmine peaks ses osas aitama, samuti soovib ta vähendada põllumajanduse sõltuvust pestitsiididest ning võtta kasutusele alternatiivsed vahendid. GMO lubamise või keelamise otsused peavad aga põhinema teadusel.

Senised ettepanekud on hea alus aruteludele ÜPP tulevikust, kuid vajadusel saab teha ka muudatusi.

ROHELINE KOKKULEPE

Komisjon soovib muuta Euroopa 2050. aastaks esimeseks kliimanetraalseks kontinendiks.

Euroopa Komisjoni uus president Ursula von der Leyen esitles uutele volinikele saadetud poliitilistes juhistes nn Euroopa Rohelise Kokkuleppe plaani (European Green Deal), mille abil muuta Euroopa 2050. aastaks esimeseks kliimanetraalseks kontinendiks maailmas. Ta kirjeldas seda kui meie aja suurimat ülesannet ja võimalust, mis nõuab otsustavat tegevust, investeerimist innovatsiooni ja teadusesse, EL majanduse ümberkujundamist ja tööstuspoliitika kaasajastamist. Plaan hõlmab paljusid majandus- ja eluvaldkondi ning enamikku poliitikaid. Kavas on koostada uus Euroopa kliimaseadus. Abistamiseks inimesi ja piirkondi kliimanetraalsuse poole liikumisel luuakse eraldi üleminekufond. Koostatakse Euroopa Kliimapakt, milles käsitletakse parema hariduse ja motivatsiooni töstmise vajadust ning piirkondade, kohalike kogukondade, kodanikuühiskonna, tööstuse ja koolide kaasamist, et muuta igaühe, nii üksikisikute kui ka rahvusvaheliste korporatsioonide käitumist. Kestlik Euroopa Investeeringuplaan aga aitab kaasata 1 triljoni euro väärtuses investeringuid järgmise kümne aasta jooksul. "Rohelise kokkuleppe" eest vastutavaks volinikuks määrati Komisjoni asepresident Frans Timmermans ning detailse tegevusplaani koostamise tähtaeg on 100 päeva möödumisel komisjoni ametisse astumisest.

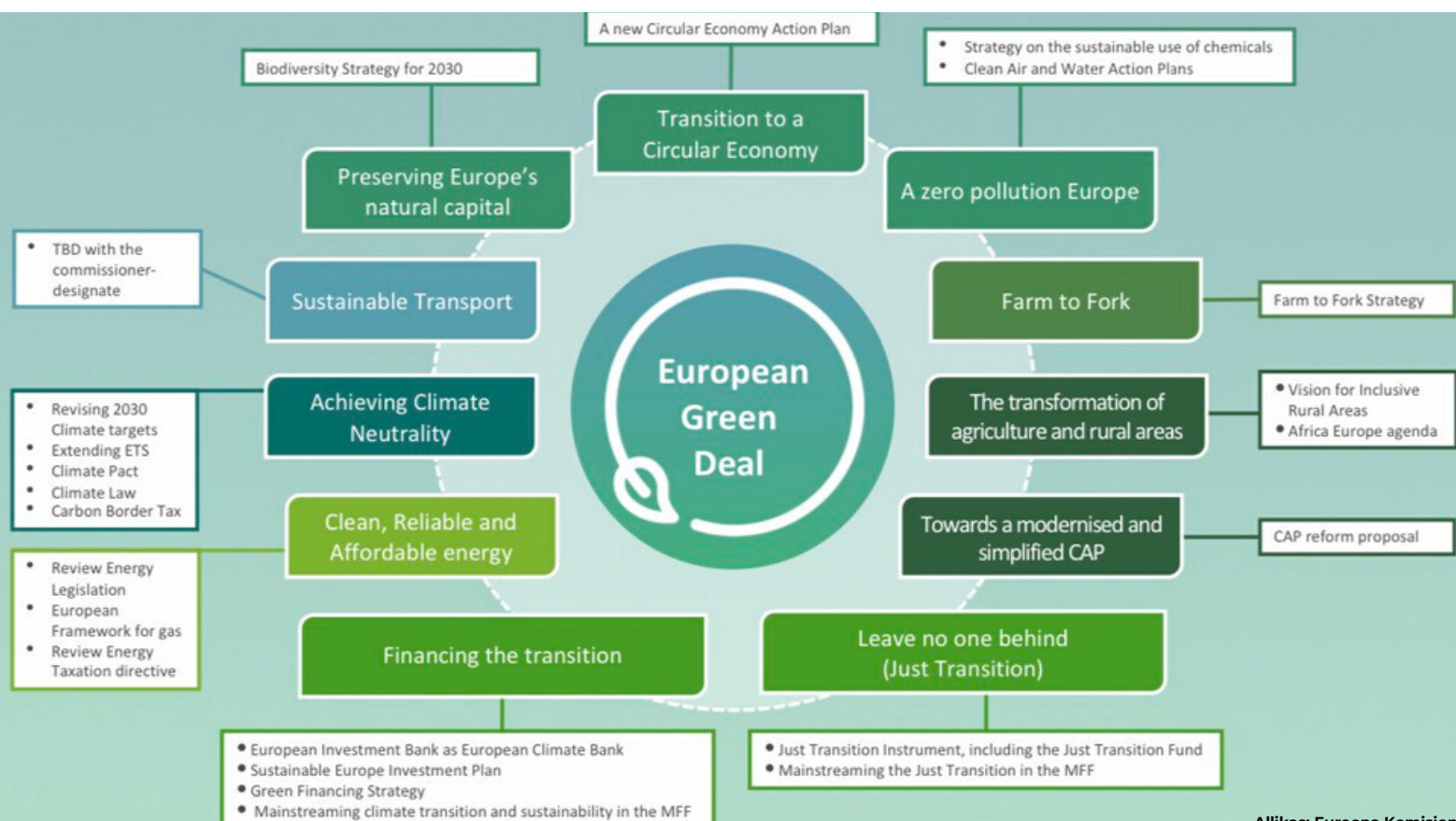
KAVA PUUDUTAB PÖLLUMAJANDUST

"Roheline kokkulepe" sisaldab muuhulgas ka elurikkuse strateegia 2030 koostamist, "Põllult pöske" ("From Farm to Fork") strateegia loomist kestliku toidu tarneahela tarvis, strateegiat elanike kaitsmiseks saaste vastu, mis hõlmab nii õhu- kui vee kvaliteeti, ohtlikke kemikaale, tööstussaastet, taimekaitsevahendeid ja sisesekretsioonisüsteemi kahjustajaid. Samuti

on kavas koostada uus ringmajanduse tegevuskava teatud sektoritele (tekstiilitööstus ja ehitus) ning käsitleda mikroplasti probleemi.

COPA-COGECA NÄEB OHTE SEKTORILE

Copa-Cogeca rõhutab, et põllumehi puudutab kliimamuutus esmalt ja otseselt, kuid neil on võimalik kliimaeesmärkide täitmisele kaasa aidata, juhul, kui selleks on olemas vajalikud vahendid. Heited põllumajanduses on loomuliku protsessi osa, millest osa jääb alles ka siis, kui sisendid muudetakse süsinikuvabaks, seega on vajalik nn süsiniku kauplemis skeem või krediit põllumajandussektorile. Tuleb aidata investeerida uutesse tehnoloogiatesse ja muuta ettevõtted energiatõhusaks. Kuna üle 40% EL pinnast katab mets, tuleb rohelisse kokkuleppesse kaasata metsandusstrateegia. EL kliimaeesmärke tuleb silmas pidada kaubanduslepingute sõlmimisel ning arvestada, et süsiniku piiride kehtestamisel võivad põllumajandusisendite kulud oluliselt kasvada. Elurikkuse kaitsmiseks on vaja seadust, mis tunnustab põllu- ja metsameeste tööd ning võimaldab paindlikkust loodsressursside kasutamisel toidujulgeoleku tagamiseks. "Põllult pöske" strateegia puhul tuleb arvestada kestlikkuse kolme sammast: majanduslik, sotsiaalne ja keskkonnamõju ning silmas pidada kogu toidu tarneahelat tervikuna; uuendused peavad põhinema teadusele. Uue poliitika rakendamise kulud peab kandma kogu ühiskond.





EUROOPA KOMISJON SOOVIB ÜPP MEETMETELE ÜHEAASTAST ÜLEMINEKUAEGA

Hektaripõhised otsetoetused jätkuvad endise korra kohaselt, kuid top-up ei pikene.

Euroopa Komisjon avaldas oktoobri lõpus nn üleminekumeetmete paketi, millega ajakohastatakse finantsdistsipliini eeskirju ja paindlikkust raha ühest sambast teise kandmisel ning kehtestatakse üleminekusätteid 2021. aastaks. Kauaoodatud määruste eesmärk on tagada ÜPP toetuste jätkumine seni kehtivatel eeskirjadel veel üheks aastaks, enne kui tuleviku-ÜPP läbirääkimised lõpule viiakse.

Komisjon otsustas jagada paketi kaheks eraldi ettepanekuks, kuna meetmed on äärmiselt tehnilised. Sammastevahelist paindlikkust käsitlev määrus püüab ajakohastada finantsdistsipliini ja ülekanndereeglite kohaldamiseks vajalikke viiteid. Samuti annab see liikmesriikidele võimaluse vaadata läbi oma otsused seoses vabatahtlike seotud toetustega aastaks 2020. Kuna „kell tiksus“, kutsus komisjon kaasseadusandjaid üles kasutama kiirendatud lähenemisviisi, et üleminekupakett kinnitada 2019. aasta lõpuks ehk „väga varakult“ 2020. aastal.

Üleminekusätete teise määruse eesmärk on tagada ÜPP mõlema samba toetuste järjepidevus 2021. aastal, mis hõlbustaks üleminekut strateegilistele kavadele. Viimaste heakskiitmine oleks vajalik 2020. aasta suveks. Kohandatakse eeskirju ÜPP toetuste jätkamiseks 2021. aastal koos ajakohastatud summadega otsetoetustele, maaelu arengule, valdkondlikele abiprogrammidele, äärepoolseimatele piirkondadele ja väikestele Egeuse mere saartele. Liikmesriikide jaoks, kellel maaelu arengu rahalised vahendid lõpevad, pannakse ette pikendada maaelu arengu programme kuni 31. detsembrini 2021. Kui pikendust ei nõuta, lisatakse 2021. aastal kasutamata eraldistele vastavad summad võrdsetes osades aastateks 2022 – 2023, kooskõlas mitmeaastase finantsraamistiku ettepanekuga (mida veel ei ole kinni-

tatud). Liikmesriikidel soovitatakse kõigepealt kasutada ära „vana raha“ ning seejärel taotleda „uut raha“ vanade programmide rakendamiseks. EL-10 jaoks kehtivad hektaripõhised otsetoetused jätkuvad endise korra kohaselt, kuid rahvuslike lisamaksete (top-up) lubamist üleminekuajaks ei soovitata pikendada.

ÜHEAASTANE ÜLEMINEKUAEG ON LIIGA LÜHIKE

Peale ettepaneku tutvustamist Europarlamendi põllumajanduskomitees väljendasid mitmed eurosaadikud kahetsust, et ettepanek nii hilja tuli, mis jätab vähe aega selle arutamiseks, eriti arvestades selle keerukust. Küsimusi tekitas ka paindlikkuse suurendamine sammaste vahel ja „uue raha“ lubamine maaelu arengu programmidele 2021. aastaks, samas kui komisjoni senine ettepanek 2021-2027. aasta ÜPP rahastamiseks nägi ette teise samba vahendite kärpimist. Samuti kaheldi, kas ainult üheaastane üleminekuage on realistlik ja piisav.

EL põllumajandus- ja kalandusministrite nõukogus leidsid 8 riigi ministrid samuti, et üleminekuperiood peaks olema kaheaastane ning kehtima ka 2022. aastal. Bulgaaria, Küprose, Tšehhi, Ungari, Poola ja Rumeenia ministrid nõudsid ka rahvuslike top-up'ide jätkamise võimalust üleminekuajal, kuid volinik Phil Hogani sõnul pidi see meede niikuinii 2020. aastal lõppema ning ei ole kavas seda pikendada.

PÕLLUMEESTE SISSETULEK EI TOHI VÄHENEDA

Copa-Cogeca analüüsi kohaselt väheneksid üleminekumeetmete ettepaneku kohaselt oktoobris 2020 otsetoetused 11% võrra iga põllumehe kohta, millele lisanduvad kärped teises sambas. Põllumehed ei saa eelarve vähenemist endale lubada, seetõttu ei tohi ka üleminekuajal rahastamist vähendada. Kuna uus ÜPP ei hakka 1. jaanuarist 2021 veel kehtima, tuleb tagada sujuv üleminek ning uusi meetmeid võib kehtestada vaid uue poliitika raames. Liikmesriikidel peab olema piisavalt aega strateegiliste kavade korraldikuks ette valmistamiseks, seega on vajalik õigusaktide õigeaegne kinnitamine ning adekvaatne ajakava.

Arutelud Europarlamendis ja nõukogus jätkuvad.

200 MILJONIT EUROT EL TOIDUAINETE MÜÜGI-EDENDUSEKS

Ajaloo suurim toetussuma ELi toodete tuvustamiseks siseturul ja kolmandates riikides.

Euroopa Komisjon eraldab 2020. aastal 200,9 miljonit eurot ELi põllumajandus- ja toiduainete müügiedendustegevuse rahastamiseks kodu- ja välismaal. ELi põllumajandus- ja toidutoodete edendamise poliitika eesmärk on aidata sektoril ära kasutada laienevat ja üha dünaamilisemat ülemaailmset põllumajandustoodete turgu, tõsta teadlikkust EL kvaliteediskeemidest, mahepõllumajandustoodetest ja aidata tootjaid turuprobleemide ilmnemisel.

ÜLE POOLE RAHAST KAMPAANIATELE VÄLISTURGUDEL

2020. aastal läheb üle poole eelarvest (118 milj. eurot) kampaaniatele kiire kasvupotentsiaaliga turgudel väljaspool ELi, näiteks Kanada, Hiina, Jaapan, Korea, Mehhiko ja USA. Abikõlblikud sektorid on piimatooted ja juust, lauaoliivid ning oliiviõli ja veinid. Eeldatakse, et valitud kampaaniad parandavad ELi põllumajandustoodete konkurentsivõimet ja tarbimist, suurendavad nende nähtavust ja turuosa nimetatud sihtriikides. Samuti teavitavad kampaaniad ELi ja teiste riikide tarbijaid erinevatest ELi kvaliteediskeemidest ja märgistest, näiteks geograafilised tähised või mahetooted. Eraldi tähelepanu pööratakse ELi toidutoodete kõrgete ohutus- ja kvaliteedistandardite ning mitmekesisuse ja traditsiooniliste aspektide esiletoomisele. Keskendutakse ka ELis tervisliku toitumise edendamisele ning tasakaalustatud toitumise raames värskete puu- ja köögiviljade tarbimise suurendamisele.

2020. a. toetussumma on seni suurim, edaspidi see ilmselt väheneb. Komisjon näeks meeleldi uusi taotlejaid, näiteks Eestist.

Näide Prantsuse juustude kampaaniast Hongkongis.



© European Commission

2020. A. PROJEKTIKONKURSID AVALDATAKSE JAANUARIS

Eelseivate 2020. aasta kampaaniate projektikonkursid avaldatakse jaanuaris 2020. Rahastamist saavad taotleda ja oma ettepanekuid esitada mitmesugused asutused, näiteks kaubandusorganisatsioonid, tootjaorganisatsioonid ja muud müügiedendusega tegelevad toidutootjad. Loe lähemalt SIIT.

SEL AASTAL KIIDETI HEAKS 81 KAMPAANIAT

Euroopa Komisjon koos ELi tarbijate, tervishoiu, põllumajanduse ja toiduainete rakendusametiga (CHAFEA) kiitsid 2019. aasta programmi raames heaks 81 promokampaaniat, mida rahastatakse kokku 200 miljoni euroga.

81-st programmist 55 on suunatud kolmandate riikide turgudele, näiteks Brasiilia, Kanada, Hiina, Mehhiko ja India. Väljavalitud kampaaniad katavad terve rea erinevaid tooteid, näiteks piimatooted, oliivid, puu- ja köögiviljad. Sel aastal taotleti kampaaniate rahastamist 19 liikmesriigist. Euroopa Komisjon näeks edaspidi meeleldi ka uusi taotlejaid, näiteks Eestist.

Loe selle aasta kampaaniatest SIIT.





TURUÜLEVADE

Sealiha ja tomatite ekspordirekord, teravilja- toodang taastub

Oktoobri algul avaldatud EL lühiajalises põllumajandusturu väljavaates märgitakse, et Hiinas leviva sigade Aafrika katku tõttu kasvab EL sealihaeksport 2019. a. lõpuks 20% võrra võrreldes eelmise aastaga. Vaatamata mõnedes piirkondades valitsenud põuale oodatakse teraviljatoodangu 8%-list kasvu 2018/2019 perioodiga võrreldes.

TERAVILI JA ÖLIKULTUURID

Vaatamata erakordselt kuumale ja kuivale suvele jõuab EL teraviljatoodang 2019/2020. aastal 312 miljoni tonnini. Põud kahjustas tõsiselt vaid maisi, mille toodang väheneb 4%, jõudes 66,5 miljoni tonnini. Seevastu nii nisu- kui ka odratoodang peaks suurenema, jõudes vastavalt 145 milj. (+12,5%) ja 61 milj. (+10% võrreldes eelmise aastaga) tonnini. EL õlikultuuride toodang on oodatavalt viimase seitsme aasta madalaimal tasemel, olles 29,7 miljonit tonni, seda tänu halvale ilmale. Eriti kehtib see rapsiseemne toodangu kohta, millele mõjusid halb ilm, kehvad külvingimused ja vähenenud külvipind ning mille toodang väheneb sel aastal oodatavalt 16% võrreldes eelmise aastaga.

PUU- JA KÖÖGIVILI

EL tomatitoodang kasvab käesoleval aastal 4% võrra, jõudes 16,8 miljoni tonnini. Enim (6%) on suurenenud töötlemiseks toodetavate tomatite kasvatamine, mis kajastub ka töödeldud tomatite 33%-lises kasvus 2019. aastal. Kevadine külm Poolas vähendas suuresti õunte toodangut, EL-s kokku 18% vähem, kui eelmisel aastal. Siiski, tänu eelmise aasta heale saagile oodatakse 11% võrra keskmisest kõrgemat töödeldud õunte ekspordi.

PIIM

Piimatarned EL peaksid 2019. aastal kokkuvõttes pisut suurenema ning jõudma 158 miljoni tonnini (0,5% rohkem, kui eelmisel aastal). Lössipulbri eksport on oodatavalt 950 000 t (+16% võrreldes 2018. aastaga); kogu piimatoodete eksport suureneb sel aastal 5% võrra.

LIHA

Veiselihatoodangu osas oodatakse 2019. aastal kokkuvõttes 1%-list langust, kuid EL liikmesriikides on ses osas suured erinevused. Üldine langustrend on ammulehmade arvus. Seevastu ligipääs uutele turgudele ja seniste kaubanduspartnerite suurem nõudlus viib EL veiseliha ekspordi 8%-lisele suurenemisele 2019. aasta kokkuvõttes.

Aafrika seakatku leviku tõttu on Hiina impordinõudlus oluliselt kasvanud, mistõttu EL eksport suureneb 20% võrra. Sealjuures on EL sealihatootmine jäänud stabiilseks, seda suuresti tänu vähenenud porsaste tootmisele ja karmidele keskkonnanõuetele. 2020. aastaks oodatakse EL sealihatoodangu järsku kasvu, kuna Hiina nõudlus jätkub. EL linnulihatoodang jätkab kasvamist, olles 2019. aastal 2,5% kõrgem eelmise aasta tasemest. Kasvu oodatakse ka 2020. aastal, nagu näitab tarbijakäitumise trend.

Liha tarbimine per capita langeb EL-s 2019. aastal kokkuvõttes 0,5% võrra.

Loe EL põllumajandusturu lühiajalist väljavaadet SIIT.

TURUVAATLUSÜSTEEM PUU- JA KÖÖGIVILJASEKTORILE

Novembris avas Euroopa Komisjon turuvaatlussüsteemi (market observatory) puu- ja köögiviljasektori jaoks, mis loob suurema läbipaistvuse ja lühiperspektiivi analüüsi sektorile, mille toodang moodustab ligi 24% EL põllumajandustoodangu koguväärtusest. Turuvaatlussüsteem pakub järjepidevalt värskendatud andmeid hindade, tootmise ja kaubanduse kohta ning lühiajalist turuanalüüsi. Valdakonna ekspertidest koosnev nõukogu kohtub regulaarselt infovahetuseks turuolukorra üle. Toodetest keskendutakse õuntele, pirnidele, tsitrusviljadele, virsikutele, nektariinidele ja tomatitele. Lisaks juba olemasolevatele teravilja, suhkru, liha ja piima turuvaatlussüsteemidele aitab platvorm komisjoni hinnangul kaasa turukoikumistega paremale toimetulekule ja pakub suuremat läbipaistvust.

Loe lähemalt SIIT.

INDEX	
European Commission	
0. Summary overview, market update	
1. Prices	
	* EU prices
	* MS prices for major producers
2. Production (by variety + extreme weather events + stocks)	
3. Trade	
	* Evolution of the trade balance
	* Import monitoring
	* Export development
4. Key balance indicators including CONSUMPTION	
5. Export diversification	

Puu- ja köögivilja turuvaatluse sisukord

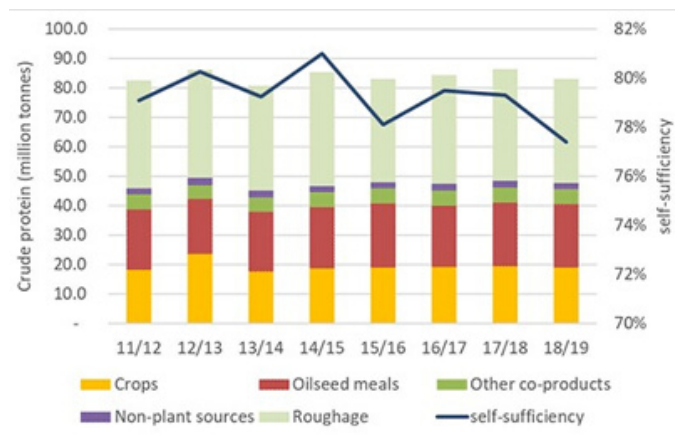
PÕUA TÕTTU EL SÖÖDAVARUD KAHANESID

Loomade arvu vähenemine kahandas ka söötade tarbimist.

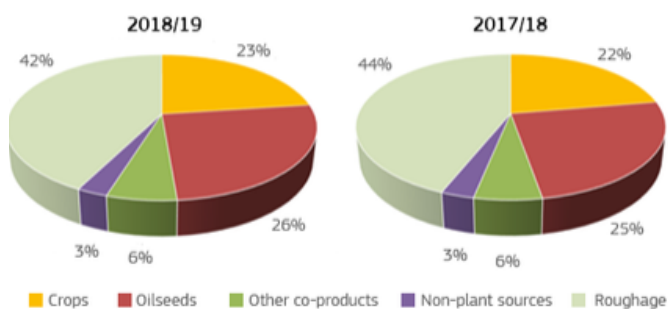
2018. aastal ELi mõnedes piirkondades valitsenud põual oli loomasööda varumisele oluline mõju. EL söödaga isevarustatuse tase langes võrreldes eelmise aastaga 80%-lt 77%-le. Eriti vähe on koresööt, mida küll osaliselt asendatakse maisi impordiga. Söödavarumine vähenes kokku 4% võrra 83 miljonile tonnile veiste ja sigade arvu vähenemise tõttu. Koresööt (nt hein ja maisisilo) on loomasöötas peamine valgusallikas, mis moodustavad EL söödakasutusest 42%. Rapsiõli ja teraviljasöötade osakaal oli vastavalt 26% ja 23%, mõlema osakaal suurenes möödunud aastal 1% võrra. Kui EL on koresöötas täielikult isevarustav, siis soja- ja rapsiõli sisalduvat söötasid toodetakse vaid 26% EL loomakasvatusektori vajadusest.

Madalama nõudluse tõttu vähenes absoluutarvudes kõikide valgusöötade tarbimine. Teraviljasöötade osas toimus muutus importmaisiga kasuks, rapsi- ja päevalilleõli sisalduvat söötade kategoorias liiguti pigem sissetoodud sojasöötade kasutamisele.

EL isevarustatus loomasöödaga. Allikas: Euroopa Komisjon



Protein sources



Loe lähemalt SIIT.



EL PIIMATOODANG SEPTEMBRIS KASVAS

Suurenes ka enamiku piimatoodete tootmine.

EL piimatarned jätkasid septembris kasvu (+0.8%), kuigi aeglasemalt kui augustis (+1.3%). Seega on 2019. aasta kolme esimese kvartali kogukasv +0.5%. Keskmine rasva- ja valgusisaldus on jätkuvalt üsna kõrge - piima kuivainesisaldus on septembris väidetavalt kasvanud 1,3%. Rohkem piima ning eriti kõrgem valgu- ja rasvasisaldus võimaldasid septembris suurendada enamiku piimatoodete (välja arvatud lõssipulber ja joogipiim) tootmist.

Juustutoodangu kasv septembris oli kolm korda suurem kui 9 kuu kasvutempo kokku (+1,5% võrreldes eelmise aastaga). Juustu tootmine suurenes septembris enamikus peamistes juustu tootvates riikides, kuid vähenes Taanis (-1,1%), Hispaanias (-3%) ja Hollandis (-5,4%).

Või tootmine oli jätkuvalt tugev ja kasvas septembris eelmise aasta sama perioodiga võrreldes +4,7% (kuni septembrini +4,2%). Lõssipulbrit toodeti septembris üsna vähe, mahud järsult vähenesid -6,7% võrreldes aastatagusega. Tugevad märtsi - juuni ja augusti tootmismahud hoiavad 9 kuu kogukasvu positiivsena +0,8%. Pidevalt tõusvad lõssipulbri hinnad alates aasta algusest peaksid tootmist stimuleerima. Samal ajal kasvas kontsentreeritud piima tootmine 9,3%. Täispiimapulbri tootmine suurenes aastaga +13,6% (kuigi see on vaid +0,1% rohkem kui aasta algusest septembrini, kuna täispiimapulbri tootmine langes esimese 4 kuu jooksul). Madalamad võihinnad ja EL-i täispiimapulbri paranenud konkurentsivõime võisid muuta selle tootmise taas kasumlikumaks. Septembrikuu muude toodete tootmine: hapendatud piim +2,3%, joogipiim -1,7%, kontsentreeritud piim +9,3%, koor +3,7%.



EL JA HIINA LEPPISID KOKKU GEOGRAAFILISTE TÄHISTE KAITSES

Kaitse said 100 ELi ja 100 Hiina geograafilise tähisega toodet.

6. novembril jõudsid lõpule ELi ja Hiina läbirääkimised kahepoolse lepingu üle, millega soovitakse kaitsta sada Euroopa geograafilist tähist Hiinas ja sada Hiina geograafilist tähist ELis järendamise ja kuritarvitamise eest. Tänu sellele ajaloolisele lepingule peaksid saama mõlemad osalised vastastikust kaubanduslikku kasu ja peaks suurenema nende nõudlus kvaliteetsete toodete järele. Lepingust nähtub, et mõlemad pooled on avatud rahvusvahelistele kaubandussuhete eeskirjadele ning järgivad neid.

Hiina on tähtsusetult teine ELi põllumajanduslike toiduainete ekspordi sihtkoht. Toiduainete ekspordi maht ulatus 2018. aasta septembri ja 2019. aasta augusti vahele jäänud 12 kuu jooksul 12,8 miljardi euroni. Hiina on ka tähtsusetult teine sihtkoht, kuhu EL ekspordib geograafilise tähisega kaitstud tooteid – see eksport moodustab 9% kõnealuste toodete ekspordi väärtusest ning hõlmab veine, toiduaineid ja piiritusjooke. Hiina on Euroopa toiduainete ja jookide jaoks suure kasvupotentsiaaliga turg, kus on kasvav keskklass, kellele meeldivad kuulsad, kvaliteetsed ja ehtsad Euroopa tooted. Ka Hiinal endal on hästi välja kujunenud geograafiliste tähiste süsteem eritoodetega, mida Euroopa tarbijad saavad nüüd tänu uuele lepingule enda jaoks lihtsamini avastada.

Nüüd, kus läbirääkimised on lõppenud, tehakse lepingule õiguslik kontroll. ELi poolel palutakse seejärel Euroopa Parlamendil ja nõukogul leping heaks kiita. Leping peaks jõustuma enne 2020. aasta lõppu. Neli aastat pärast lepingu jõustumist laiendatakse sellega hõlmatud toodete valikut, nii et sellega on kaetud veel 175 mõlema osalise geograafilise tähisega nimetust. Nende nimetuste puhul tuleb läbida sama registreerimismenetlus, mis lepingusse juba kantud saja nimetuse puhul (st hindamine ning avaldamine märkuste saamiseks).

Loe lähemalt SIIT.

ELI - SINGAPURI KAUBANDUSLEPING SAI LIIKMESRIIKIDE HEAKSKIIDU

Leping jõustus 21. novembril.

Oktoobri algul avaldatud EL lühiajalises põllumajandusturu väljavaates märgitakse, et Hiinas leviva sigade Aafrika katku tõttu kasvab EL sealihaksport 2019. a. lõpuks 20% võrra võrreldes eelmise aastaga. Vaatamata mõnedes piirkondades valitsenud põuale oodatakse teraviljatoodangu 8%-list kasvu 2018/2019 perioodiga võrreldes.

Euroopa Komisjoni president Jean-Claude Juncker ütles oma kõnes, et see on Euroopa Liidu esimene kahepoolne kaubandusleping, mis on sõlmitud Kagu-Aasia riigiga. Leping on sündinud tänu praeguse komisjoni jõupingutustele rajada selliste partnerite võrgustik, kes peavad kinni avatud, õiglasest ja eeskirjadel põhinevast kaubandusest. Alates 2014. aastast on EL kaubandussektoris loodud viis miljonit uut töökohta ning praegu pakub kaubandus tööd 36 miljonile inimesele. Lisades asjaolu, et kaubandus moodustab 35% ELi sisemajanduse koguproduktist (SKP), saame aru, kui oluline osa on kaubandusel Euroopa jõukuse loomises. Kaubandusvolinik Cecilia Malmström märkis, et EL on viimase viie aasta jooksul sõlminud 16 kaubanduskokkulepet. Seega on ELil nüüd 73 partneriga 42 kaubanduslepingut, mille arvele langeb kolmandik ELi kaubanduse kogumahust. See on suurim omataoline võrgustik maailmas.

Singapur on ELi suurim kaubanduspartner Kagu-Aasia piirkonnas – kahepoolse kaubavahetuse kogumaht on üle 53 miljardi euro ja teenusekaubanduse kogumaht 51 miljardit eurot. Singapuris asub üle 10 000 ELi ettevõtte, kes kasutavad seda tugipunktina kogu Vaikse ookeani piirkonnas tegutsemiseks. Singapur on ka peamine Euroopast lähtuvate investeeringute sihtpunkt Aasias ning 2017. aastal ulatus ELi ja Singapuri vastastikuste investeeringute maht kokku 344 miljardi euroni. EL ja Singapur on sõlminud ka investeeringute kaitse lepingu, mis võib jõustuda pärast seda, kui kõik ELi liikmesriigid on selle oma siseriiklike menetluste kohaselt ratifitseerinud. Loe lepest lähemalt SIIT.

ILMUS ANALÜÜS EL TOOTJA-ORGANISATSIOONIDE KOHTA

Uuriti TO-de olemust, eesmärke, tõhusust ja edendamisevõimalusi

ÜPP edendab aktiivselt põllumajandustootjate organisatsioone ja peab ühistegevust oluliseks eneseabivahendiks põllumajandustootjate positsiooni tugevdamisel toiduainete tarneahelas. EL ühise turukorralduse määruses nr 1308/2013 tunnustatakse selgelt horisontaalse koostöö lisandväärtust esmatootmise tasandil ning kehtestatakse tootjaorganisatsioonide (TO) tunnustamise eeskirjad. Tunnustatud TO-d võivad saada maaelu arengu eeskirjade alusel teatavat stardirahastamist või puu- ja köögiviljasektori rakendusfondide kaudu rahastamist ning nad võivad kasu saada teatavatest ELi konkurentsieskirjadest tehtavatest eranditest.

VAREM NIISUGUST UURINGUT TEHTUD EI OLE

Varasemad selles valdkonnas kogu ELis läbi viidud uuringud ei anna üldist ülevaadet horisontaalkoostöö kokkulepete alusel teostatavate tegevuste arvust, õiguslikest vormidest ja liikidest, mida Euroopa põllumehed kaasajal kasutavad. Lisaks ei ole enamikus ELi liikmesriikides üksikasjalikult kirjeldatud TO-de toimimist ning tootjate stiimuleid TO-de loomiseks ning TO-de mõju nende liikmetele ja toiduainete tarneahelale. Selle taustal ja Euroopa Parlamendi algatuse põhjal tellis Euroopa Komisjoni põllumajanduse ja maaelu arengu peadirektoraat analüüsi TO-de moodustamise, nende tegevuse läbiviimise ja toetamise parimate võimaluste kohta. Analüüsi koostamisega alustati 2017. aasta detsembris ja see kestis 15 kuud.

TOOTJAORGANISATSIOONID ON VÄGA ERINEVAD

Analüüsi tulemustest selgub, et keskmiselt oli 2017. a. EL riikides 254 tunnustatud TO iga miljoni organisatsiooni kohta. See arv on liikmesriigiti väga erinev ning ei ütle midagi TO tõhususe kohta: väikesesse hulka tugevatesse TO-desse võib olla koondunud suurem hulk põllumehi kui paljudesse väikesesse nõrkadesse TO-desse. 2017. aastal tegutsesid ligi pooled EL TO-dest puu- ja köögiviljasektoris, järgnesid piimandus, oliivikasvatus, viinamarjakasvatus, veiseliha, teravili, sealihha, lamba- ja kitseliha ning ülejäänud sektorid. TO liikmete arv oli samuti väga erinev, mis tekitab küsimuse, kas on olemas mingi optimaalne liikmete arv, et TO suudaks tõhusalt parandada tootjate positsiooni tarneahelas? TO tunnustamine ei ole tootjatele esmatähtis; kui otsustatakse ühistegevuse kasuks, siis esmalt valitakse selleks sobiv leaalne vorm ning alles seejärel otsustatakse, kas tunnustamine on vajalik.

Kõige tõhusamad ja kasumlikumad TO-d tegelevad vertikaalse integreerimisega (lisavad suuremat väärtust), mis põhineb talupidajate horisontaalsel koostööl (tooraine tootmine). Kapitali nappus lisaväärtustegevustesse investeerimiseks võib mõnele olla takistuseks. Investeeringutoetuse kavad võivad edendada põllumajandustootjate vahelist koostööd ja TO-de arendamist.



POSITIIVNE MÕJU TURU TOIMIMISELE

Hoolimata asjaolust, et TO-d peavad tasakaalustama oma liikmete vajadusi ja ettevõtte üldisi eesmärke, pole tootjaorganisatsioonide toimimises suuri erinevusi võrreldes investoritele kuuluvate ettevõtetega. TO-de makstavad hinnad võivad olla kõrgemad kui ettevõtete poolt makstavad hinnad ja mida võimsamad TO-d on, seda rohkem maksavad nad põllumajandustootjatele. TO-del on üldine positiivne mõju turu toimimisele ja nad müüvad oma tooteid sageli madalama hinnaga kui konkurendid. TO liikmeks saamise peamine stiimul võib olla rohkem seotud tootjapoolse mugavuse ja kindlustundega kui makstavate hindadega. TO-e saab asutada laiemate eesmärkide saavutamiseks mis ulatuvad finantstulemustest kaugemale, hõlmates sotsiaalse kapitali arendamist ja liikmete rahulolu. TO läheduses asuvad sõltumatud tootjad näevad vajadust eristada oma toodangut (suurused, pakend, tootmisviis) turundamise kaudu.

LIIKMEKSASTUMIST TAKISTAVAD TEGURID

TO-ga liitumist takistavad potentsiaalsed konfliktid liikmete vahel (nt väikesed vs suured, noored vs vanad põllumajandustootjad, kes mõtlevad tuleviku osas teisiti), rahulolu olemasolevate müügikanalitega ja oma mainega turul (tõhusad turud, usaldusväärsed partnerid, tarbijate lähedus), huvi hoida madalat profiili (ametivõimude ees), riiklike haldustoetuste puudumine, ebasoodsad maksusüsteemid TO-dele, ebaõnnestumiste lood (nt tunnustatud TO-d, kes pidid pärast komisjoni auditeid toetused tagasi maksma), tõhususe probleemid (TO-d kui veel üks vahendaja), negatiivne kuvand ajakirjanduses ja ajaloolised põhjused (sunnitud kollektivism), toetuste olemasolu vähendab põllumajandustootjate vajadust koostöök.

Loe lähemalt SIIT.

EUROOPAT TABAS PÕLLUMEESTE PROTESTILAINE

Meelt avaldatakse liigrangete keskkonnanõuete ja põllumajandustegevuse mustamise vastu.

EL liikmesriikide valitsuste kavad kehtestada senisest rangem keskkonnapoliitika ning keskkonnakaitseorganisatsioonide süüdistused saastamises on ajanud põllumeestel kopsu üle maksa Hollandis, Saksamaal ja Prantsusmaal; Leedus lisanduvad ülalnimetatule ka muud valitsemisprobleemid.

HOLLANDI KESKKONNANÕUDED ÜLETAVAD PÕLLUMEESTE TALUVUSE PIIRI

Hollandis toimus oktoobrikuus mitu protestiaktsiooni, suurim neist 16. oktoobril, kui üleriigilise põllumeeste organisatsiooni LTO juhtimisel toodi Haagi tuhanded traktorid. Ohtlike vahejuhtumite ärahoidmiseks kutsus valitsus appi sõjaväe, kes blokeeris juurdepääsu Hollandi parlamendihoonetele Haagis.

Hollandi valitsus teatas hiljuti plaanist vähendada lämmastikuheiteid ning parandada keskkonnale tehtud kahju. See hõlmab muuhulgas eesmärki vähendada kasvuhoonegaaside heiteid järgmisel aastal 25% võrra 1990. aasta tasemest. Hollandi koalitsioonipartei Demokraadid (D66) on ette pannud vähendada sealset põllumajandusloomade arvu 50% ning teha maale rohkem ruumi uute elumajade ehitamiseks. D66 hinnangul tuleb 70% Hollandi lämmastikuheidetest põllumajandussektorist, eriti suur süü on selles loomakasvatusel. Hollandi põllumajandusministeeriumi avalduses märgitakse, et valitsus ja kohalikud omavalitsused peaksid aitama põllumehi, kes põllumajandustootmisest vabatahtlikult loobuvad. Esmalt peaksid tegevuse lõpetama need kõrge lämmastikuheitega farmid, kes asuvad Natura 2000 alade läheduses. Põllumehed, kes soovivad jätkata, saavad investeringutoetust madala heitega lautade ehitamiseks, mis aitab kaasa ka loomade heaolu paranemisele. Pakutakse toetust süsteemidele, mis eraldavad sõnnikust uriini, ning alternatiivse sööda edendamise meetmetele. Hollandi valitsus tahab luua puhvertsoone, tekitada rohkem ruumi loodust kaasavale põllumajandusele ning istutada metsi kliimamuutusega võitlemiseks.

Põllumehed ei ole saastajad ja hävitajad.

Pidev süüdistamine viib elukutse vihkamiseni ning seab ohtu maapiirkondade jätkusuutlikkuse ja tuleviku.



Meeleavaldus Berliinis. Osales 8500 traktorit.

Hollandi põllumeeste organisatsiooni LTO sõnul on valitsus üle igasuguse piiri läinud, süüdistades asjatult põllumehi ning unustades panuse, mille põllumajandussektor annab Hollandi majandusele ja ekspordile, olles sealjuures maailma innovaatilisemate seas. Poliitikud peaksid tegema põllumeestega koostööd, mitte töötama nende vastu ning mitte kehtestama reegleid, mille mõju on pöördumatu. Põllumehed ei leia pideva süüdistuste laviini all motivatsiooni keskkonnakaitsele panustamiseks.

SAKSAMAAL VÕIVAD LISANÕUDED LÕPETADA PEREFARMIDE TEGEVUSE

Saksamaal kogunes 10 000 põllumeest 1000 traktoriga 14. oktoobril Bonni, kus asub Saksamaa põllumajandusministeerium, et protestida valitsuse põllumajanduspoliitika vastu. Meeleavaldused toimusid veel 17 linnas, sh Berliinis, Münchenis, Bayreuthis, Erfurtis, Rendsburgis, Hannoveris, Oldenburgis, Stuttgartis, Freiburgis, Leipzigit ja Görlitzis. Mitmel pool põhjustasid meeleavaldused liikluskaose. Protestiaktsioonid jätkusid novembris.

Saksamaa föderaalvalitsus tutvustas oma põllumajanduspaketti septembris ning see sisaldab muuhulgas glüfosaadi keelustamist 2023. aasta lõpuks ning lämmastiku vähendamist põhjavees teatud väetiste ja vedelsõnniku kasutamise piirangute abil. EL on teinud Saksamaale ettekirjutusi ülemääraste lämmastiku koguste leidumisest põhjavees, mille põhjuseks tuuakse ulatuslikku loomakasvatust. Põllumehed täidavad juba niigi rangeid nõudeid ning kutsuvad valitsust üles dialoogile. Oluline on ka põllumajandussektori kuvand – põllumehed ei ole saastajad ja hävitajad; pidev negatiivne tähelepanu ja süüdistamine viib selle elukutse vihkamiseni ning seab ohtu maapiirkondade jätkusuutlikkuse ja tuleviku.

PRANTSUSMAA PÖLLUMEHED: VALITSUS EI SUUDA TAGADA VAJALIKKE ELATUSVAHENDEID

Ka Prantsusmaa põllumehed korraldasid oktoobris rea protestiaktsiooni valitsuse võimetuse vastu tagada neile kohased elatusvahendid ja vastata pikaajalistele nõudmistele. Põllumeeste organisatsiooni FNSEA korraldatud aktsiooni eesmärk oli edastada oma sõnum president Emmanuel Macronile ning protestiti kolmele põhiprobleemile tähelepanu juhtimiseks: põllumajandussektori süüdistamine, mis igapäevaselt hävitab sektori imagot; rahvusvahelised kaubanduslepingud, mille tõttu hakatakse Euroopasse tooma odavat kahtlase kvaliteediga importkaupa; konkurentsitingimuste rikkumine, mis aeglaselt hävitab Prantsusmaa põllumajanduse. Kuum teema on ka taimekaitsevahendite kasutamine põllumajanduses – kümned keskkonnakaitseaktivistid protestivad igapäevaselt karmimate reeglite kehtestamise huvides. Põllumehed leiavad aga, et roheline lobby kujutab neid demonitena.



Meeleavaldus Leedus.

LEEDUS PÖLLUMEESTELE LIIGKÕRGED MAKSUD JA EBAÕIGLASED TINGIMUSED

Leedus toimus rida meeleavaldusi erinevates piirkondades kogu oktoobri- ja novembrikuu vältel, kavas on jõuda ka pealinna Vilniusse. Leedu valitsuse eelarvekava 2020. aastaks näeb ette mitmesuguste maksude tõusu, mis otseselt puudutavad põllumehi (nt maamaks, põllumajandusliku kütuse aktsiis, sotsiaalkindlustusmaks, saastemaks traktoritele ja harvesteritele). See osutus viimaseks piisaks karikas liiksaks mitu aastat kestnud sobimatule põllumajanduspoliitika rakendamisele, halbadele ilmastikuoludele 2017 (üleujutus), 2018 - 2019 (põud), tootmishindade langusele ja sisendite hinnatõusule ning konkurentsivõimetule EL toetuste tasemele. Leedu põllumehed on pankroti äärel, paljud müüvad oma piimakarja, sest piima hind on madalaim Euroopas, seakasvatajaid takistab Sigade Aafrika Katk. Lisaks muule on põllumajandustegevuse imago langenud uskumatult madalale, millele aitab kaasa meedia ning mõned valitsusasutused, süüdistades põllumehi taimekaitsevahendite liigses kasutamises, liigväheses maksude maksuses ning mitmetes muudes pikaajaliselt lahendamata sotsiaalsetes probleemides.



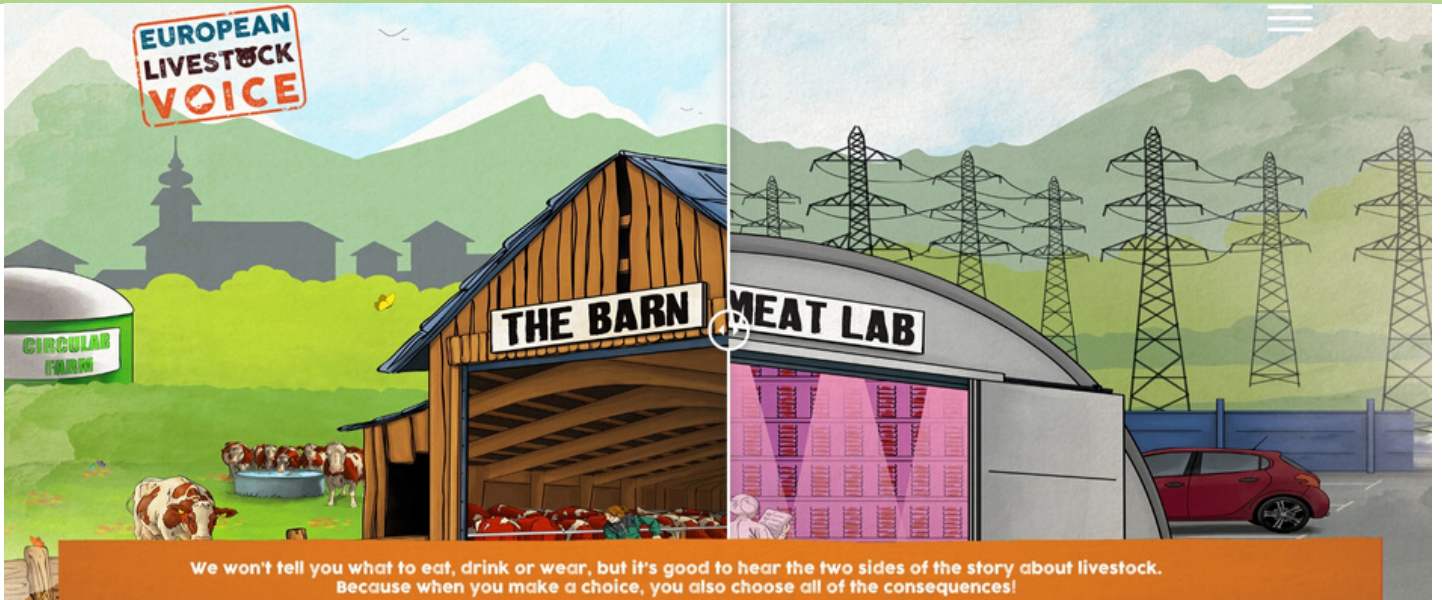
Meeleavalduste käigus püstitasid Leedu põllumehed Saksamaa eeskujul kõikjale üle maa rohelisi riste, mille puhul rist tähistab maapiirkondade ja külade väljasuremist, roheline värv aga märgib viljakat mulda, hea tervise juures olevaid loomi ja taimi ning tervislikku ja kvaliteetset Leedu toitu. Rist seisab Leedu ühiskonna ja põllumeeste vastandamise vastu, väljakannatamatu bürokraatiakoorma vastu, tootmishinnast madalamate tarbijahindade vastu, kasvavate maksude, maa tühjaks jäämise ja EL ebavõrdse kohtlemise vastu.

IIRIMAA VEISELIHATOOTJAD NÕUAVAD KESTLIKKE HINDU JA TOOTMISTINGIMUSI

Iirimaa alates septembrist toimunud veisekasvatavate meeleavaldused, kes ei ole rahul ministeeriumi vahendatud kokkuleppega tootjate ja tötlejate vahel. Kutsutakse üles kehtestama jätkusuutlikke hindu põllumajandustoodetele, veiseliha turuülevaatesüsteemi loomist Iirimaa ning talunikelt kogutava süsinikumaksu kasutamist heidete vähendamiseks, mitte põllumajandustootjate karistamiseks.



Meeleavaldus Dublinis. Foto: Brian Lawless/PA



#MEATTHEFACTS: COPA-COGECA KAMPAANIA LIHASEKTORI TOETUSEKS

Kampaania lükkab ümber lihatootmisega seotud müüdid ja vastab küsimustele

Lihasektor on praegusel ajal avalike arutelude keskmes nii Euroopas kui mujal. Nendes debattides domineerivad sageli huvigrupid, kes levitavad lihatootmise kohta müüte ja radikaalseid vaateid. Järjest kasvav sotsiaalmeediakasutus ning ajakirjandus maalivad lihasektorist pildi, mis ei ole sugugi kooskõlas reaalsusega, mida Euroopa põllumehed ja toidutöötajad igapäevaselt kogevad. Sellistel aruteludel on aga suur mõju Euroopa tarbijate arusaamale loomsete toodete rollist nende elustiili valikutes ja see surub loomakasvatuse sektori täielikult nurka. See mõjutab negatiivselt EL loomakasvatuse mudelit ning poliitikaraamistikku, suurendades maapiirkondade probleeme majanduslikul toimetulekul, uue põlvkonna kaasamisel ning võimekusel kohaneda ühiskonna ja keskkonnakaitse nõudmistega.

KAMPAANIA SUUNAB VEEBILEHTE KÜLASTAMA

Selles kontekstis kogunesid esmakordselt tosin EL loomakasvatuse esindusorganisatsiooni ning otsustasid võtta ühiselt ette promokampaania, mis aitab nähtavale tuua müüdi teise külje, et taastada tasakaal erinevate vaadete vahel ning esitada faktiline teave Euroopa loomakasvatuse sektori mõjust ja selle olulisusest keskkonnale, ühiskonnale ja toidulauale. Sel eesmärgil loodi netiportaal, mis pakub põhjaliku analüüsi enim esitatud küsimuste kohta, mille koostamisel ja vastamisel olid abiks Euroopa teadlased ja loomakasvatuseksperdid. Netiportaali ümber ehitatakse mitmekülgne turunduskampaania erinevate tegevuste ja nn flash-actionitega, mis suunavad poliitikas otsustajarolli olevaid inimesi, aga ka tavakodanikke portaalis olevat lugema. Vaata lähemalt <https://meatthefacts.eu/>.

MIS JUHTUKS, KUI LOOMI ENAM EI OLEKS?

Netiportaalis luuakse mudel, mis juhtuks siis, kui loomakasvatus Euroopas täielikult kaotada. „Livestock Exit“il oleksid tõsised tagajärjed. Ilma loomakasvatusega Euroopas kaoks rohumaad ja aasad, toimuksid sagedased metsatulekahjud, tekiks puudus orgaanilisest väetisest, rohelisest energiast ja paljudest teistest olulistest toorainetest, lisaks koliksid inimesed maapiirkondadest ära. Samal ajal sõltuksime loomsete toodete impordist, omades vähe kontrolli nende tootmisstandardite üle ning kasvaks nõudlus fossiilkütuste järele.

Lehe väljaandmist toetab:



Euroopa Maaelu Arengu
Põllumajandusfond:
Euroopa investeringud
maapiirkondadesse



Põllumajanduskoda

Eesti Põllumajandus-Kaubanduskoda

Pärnu mnt. 141
Tallinn 11314
Telefon: 6009 349
E-post: info@epkk.ee
www.epkk.ee