



EPKK INFOLEHT

Põllumajanduse ja toidu-uudised Euroopast



EU2019.FI

KESTLIK EUROOPA – KESTLIK TULEVIK

Soome alustas EL nõukogu eestistumist.

Soome võttis EL eesistumise üle olulisel momendil – Euroopa liidrid on just kokku leppinud pikaajalises ambitsioonikas strateegilises tegevuskavas aastateks 2019 – 2024, mis peab toime tulema EL siseste ja väliste väljakutsetega. EL on silmitsi järjest keerulisema ja ennustamatu globaalse keskkonnaga. Võimuvõitlus ning pealetükkiv unilateraalsus on kasvutrendis ning rahvusvahelistele reeglitele põhinevatele suhtetele esitatakse väljakutseid. Näeme ka, et EL ühised väärtused seatakse küsimärgi alla. Ühendkuningriik valmistub EL-st lepinguta lahkuma, kuid Brexit ei tohiks hõivata EL päevakorda teiste oluliste teemade arvelt. Peaksime keskendama oma jõupingutused teemadele, kus EL suudab paremini luua euroopalikku lisandväärtust. Kodanike ootuste vastamiseks peame edendama kehtlikku kasvu ning võitlema kliimamuutusega.

SELLES NUMBRIS:

- Soome eesistumine - 2
- EL-i põuameetmed - 3
- Kloorpürifossi keeld - 3
- Kiri volinikule - 4
- Turuülevaade - 5
- Rootsi päritolumärgid - 6
- "Taimsed lihatooted" - 8
- Laboriliha -10
- Toidu raiskamine -12



SOTSIAALSELT KAASAV EUROOPA LIIT

Soome eesmärk on saavutada sotsiaalselt kaasav Euroopa Liit. Ühisturg, reeglitel põhinev vabakaubandus ning kõrgetasemeline kaasajastatud seadusandlus on elemendid, mis muudavad EL konkurentsivõimeliseks. Rõhuasetus peaks olema teadus- ja uuringutegevuse, innovatsiooni ja digiteerimise võimaluste täielikul ärakasutamisel. Oskuste, hariduse ja koolituse tõhustamine, regionaalne ja sotsiaalne õiglus ning sugudevaheline võrdsus loob kestliku kasvu ning kodanike heaolu.

SOOV JÕUDA ÜPP REFORMIS KOKKULEPPELE

Põllumajanduse valdkonnas soovib Soome jõuda aasta lõpuks kokkuleppele EL mitmeaastases finantsraamistikus. ÜPP reformi läbirääkimistel tahetakse jõuda nii kaugele kui võimalik, võttes arvesse tundmatuid tegureid nagu EL mitmeaastase eelarve (MFF) ajakava, Brexit ning uue Europarlamendi lähenemine. Miinimumprogramm on eesistumisaja lõpuks koostada seadustekstide täiendatud pakett, võimalusel jõuda üldise kokkuleppeni. Peamiste ÜPP teemadena soovitakse käsitleda nn rohelist arhitektuuri ning uut tegutsemismudelit.

Veterinaaria ja taimetervise osas on olulisimad küsimused antibiootikumiresistentsus, loomatervise, loomade heaolu ning toiduohutuse küsimused. Soovitakse edasiminekut uute taimearetustehnikate ning uue seemneseaduse vallas. 14. novembril on kavas liikmesriikide veterinaarametite juhtide kohtumine, 12. detsembril toimub toidu raiskamise alane konverents ning 13. detsembril ametlike kontrollide teemaline konverents.

Metsanduse teemal soovivad soomlased EL metsandusstrateegiat uuendada, samuti käsitleda raadamist. Seda kõike koostöös erinevate organisatsioonide ja huvipooltega. Oluline valdkond on biomajandus, juulis toimus selleletemaline konverents Helsingis.

Eraldi tähelepanu pöörab Soome eesistumine biomajandusele ja nn. taksonoomiale (kestlikud investeeringud).
Loe Soome eesistumisest lähemalt SIIT.



SUURED OOTUSED EUROPARLAMENDILE

Copa-Cogeca ootab lahendust ÜPP reformile ja Mercosuri lepingule

Peale intensiivseid läbirääkimisi valis Europarlamendi põllumajanduse ja maaelu arengu komitee (ComAgri) juulis oma juhiks Norbert Linsi (Euroopa Rahvapartei - kristlike demokraatide fraktsioon, Saksamaa), kes juba eelmisel ametiajal töötas aktiivselt kaasa ÜPP reformi parendamisele. Copa-Cogeca peasekretär Pekka Pesonen väljendas lootust, et hr. Lins jätkab senist joont ning tagab, et siiani saavutatut uuesti ümber vaatama ei hakata. Sarnane ootus on ka EL-Mercosuri vabakaubanduslepingu osas - loodetavasti võtab terve ComAgri kindla seisukoha, otsustades lepingu ajutist rakendamist mitte heaks kiita. Põllumehed vajavad pikaajalist vaadet ja stabiilset seadusraamistikku, eriti praeguses maailmakaubanduse olukorras.

PÕLLUMAJANDUSVOLINIKU AMETIPOST VEEL LAHTINE

Kuigi EL põllumehed on senise iirlasest voliniku Phil Hogani tegevusega väga rahul, ei jätka ta tõenäoliselt põllumajandusvoliniku ametikohal. Põllumajandusvoliniku kandidaatideks on esitatud praegune EL digimajanduse volinik Mariya Gabriel Bulgaariast, kes on varem olnud ka Europarlamendi põllumajanduse ja maaelu arengu komitee liige. Teise võimaliku kandidaadina räägitakse Poola poliitikateadlasest Krzysztof Szczerskist. Europarlament hääletab volinike ametisse nimetamise üle 21.-23. oktoobril, eelnevalt toimuvad nende avalikud kuulamised. Uus Euroopa Komisjoni koosseis alustab tööd 19. novembril.

PÕUD EUROOPAS: LIIKMESRIIGID LEPPISID KOKKU TOETUSMEETMETES

Meetmepakett kinnitatakse septembri alguses

Liikmesriigid leppisid 28. augustil kokku mitmes toetusmeetmes, et leevendada põllumajandustootjatele ebasoodsate ilmastikutingimuste tõttu tekkinud rahalisi raskusi ja parandada sööda kättesaadavust.

Põllumajanduse ja maaelu arengu volinik Phil Hogan ütles, et komisjon on olukorda tähelepanelikult jälginud ja valmis põllumajandustootjatele abikätt ulatama. Kavandatud meetmed peaksid vähendama Euroopa põllumajandustootjate rahalisi raskusi ja kaitsma kariloomi söödanappuse eest. Meetmed hõlmavad võimalust suurendada ettemakseid ja kehtestada mitu erandit rohestamiseeskirjade suhtes, et aidata põllumajandustootjatel loomadele piisavas koguses sööta varuda. Põuast mõjutatud põllumajandustootjatele võib ühise põllumajanduspoliitika raames antavatest toetustest välja maksta protsentuaalselt suurema osa, parandades nii nende rahalist olukorda.

MEETMED

- 70% otsetoetusest on võimalik kätte saada juba alates oktoobri keskpaigast
 - 85% maaelu arengu toetusest makstakse välja kohe pärast seda, kui meetmepakett septembri alguses ametlikult vastu võetakse.
- Peale selle on sööda kättesaadavuse suurendamiseks võimalik teha erandeid teatavatest rohestamiseeskirjadest.

ERANDID HÕLMAVAD JÄRGMIST:

- võimalus käsitada kesa eraldiseisva põllumajanduskultuurina või ökoloogilise kasutuseesmärgiga maa-alana, isegi juhul, kui sellist maad on kasutatud karjatamiseks või sellelt on tootmise eesmärgil saaki koristatud;
- võimalus külvata vahekultuure puhaskultuuridena (mitte teraviljaseguna, nagu praegu nõutud), kui neid kavatakse kasutada karjatamiseks või söödatootmiseks;
- võimalus lühendada vahekultuuride puhul ettenähtud kaheksanädalast miinimumperioodi, et põllukultuuride tootjad saaksid talvilja pärast vahekultuure õigel ajal külvata.

EDASISED SAMMUD

Meetmepaketi saab ametlikult vastu võtta septembri alguses. Komisjon on ka edaspidi kontaktis kõikide liikmesriikidega, et hoida end kursis põua mõjuga.

KLOORPÜRIFOSS VÕIDAKSE EL-S KEELATA

EFSA hinnangul on kemikaal inimtervisele ohtlik

Euroopa Komisjon teatas, et peatselt tehakse liikmesriikidele ettepanek mitte pikendada taimekaitsevahendi kloorpürifoss (ingl k chlorpyrifos) kasutuslitsentsi. Euroopa Toiduohutusameti augustis avaldatud hinnangu kohaselt on see ohtlik inimeste tervisele ning ohutut kasutamiskogust ei ole võimalik määrata.

KASUTUSLUBA LÕPEB JAANUARIS

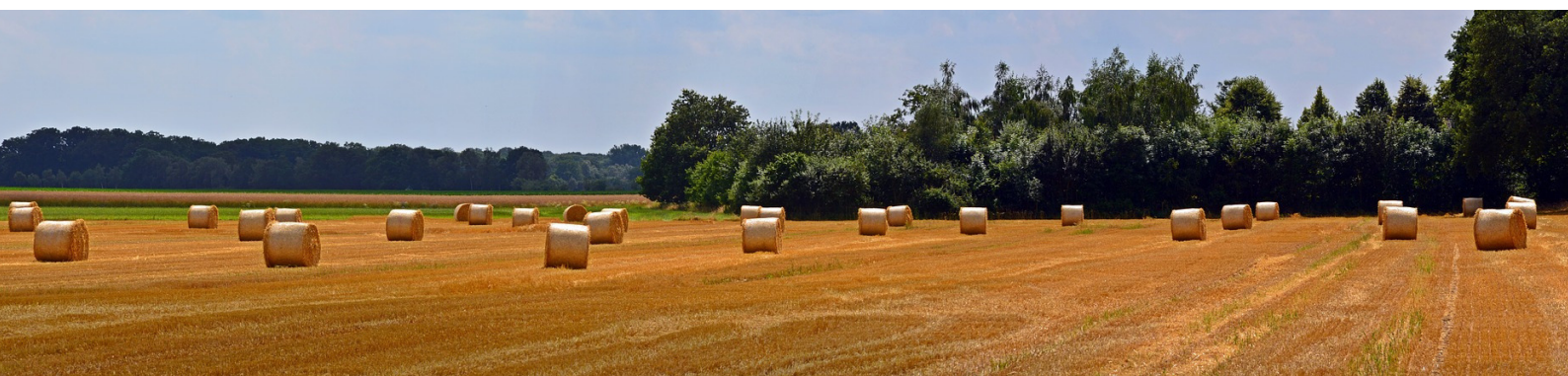
Kasutuslitsentsid kahele pestitsiidile – kloorpürifoss ja kloorpürifoss-metüül - lõpevad järgmise aasta jaanuaris. Seni koostab Komisjon liikmesriikidele ettepaneku eelnõu, mis ei pikenda nende ainete kasutusluba, ütles Euroopa Komisjoni pressiesindaja Anca Paduraru.

KAHJULIK MÕJU LASTELE

Taimekaitsevahendit kloorpürifoss toodab USA agrokeemia kontsern Corteva ning seda kasutatakse kahjurite tõrjeks näiteks brokkoli ja apelsinide kasvatamisel. EFSA uuringu käigus tuvastati aine kasutamisel võimalikud genotoksilised ja neuroloogilised mõjud, mida toetasid epidemioloogilised andmed, mis näitasid kahjulikku mõju lastele.

TOOTJA KAHTLEB UURINGUS

Tootjafirma Corteva seab EFSA uuringu tulemuse kahtluse alla, öeldes, et ühtki aktiivainet ei ole põhjalikumalt uuritud kui chlorpyrifost ning EFSA järeldused ei ühti teiste suuremate uurimisasutuste, sh USA keskkonnakaitseagentuuri EPA, Austraalia taimekaitsevahendite ja veterinaaravimite asutuse APVMA ning Maailma Tervishoiuorganisatsiooni järeldustega.





KLIIMAMUUTUSE MÕJU PÕHJAMAADES NÕUAB ERITÄHELEPANU

Põhja- ja Baltimaade põllumeeste pöördumine volinik Andriukaitise poole

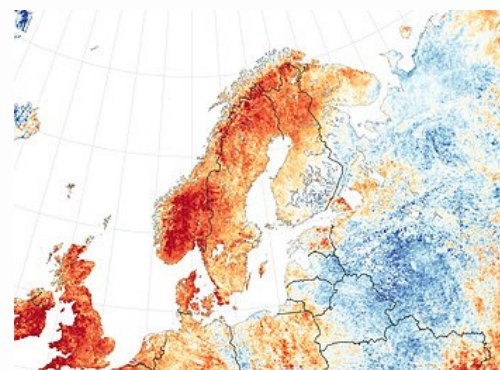
Balti- ja Põhjamaade põllumajandusorganisatsioonid saatsid juulis EL tervisekaitsevolinikule Vytenis Andriukaitisele, kes vastutab ka taimekaitsevahenditega seonduvate poliitikate eest, kirja meie piirkonna põllumeeste muredest seoses kliimamuutusega. Kliimamuutuste mõjusid on enim tunda Euroopa põhjaosas ja eriti sektorites, mis põhinevad taastuval ressurssidel ja bioloogilisel mitmekesisusel, s.o põllumajanduses ja metsanduses. Samas võivad Põhjamaade ja Baltimaade põllumajandustootjad olla heaks partneriks maailma kasvava elanikkonna toitmisel, kuna on efektiivsed, hea haridusega ja seega hästi ette valmistatud tulevaste tingimuste ning ühiskonna ja tarbijate nõudmistega kohanemiseks. Sellegipoolest tuleb täieliku potentsiaali tagamiseks tugevdada sektori võimet kohaneda kliimamuutuste mõjudega. Selleks, et maksimaalselt ära kasutada fossiilsete energiaallikate ja materjalide asendamist biopõhiste ressurssidega, on ülioluline nende ressursside haldajatele pakkuda vahendeid tulevase kliimamuutusega kohanemiseks. Lisaks tootmise kasumlikkusele vajame õiguslikku selgust uute tehnoloogiate kasutamisel, suuremat jätkusuutlikkust taimekaitses ning piisavalt vahendeid teadusuuringuteks ja innovatsiooniks.

Põhjamaades ja Baltikumis, kus põllumajanduslikud tingimused erinevad ülejäänud Euroopast, on eriti suur vajadus uute tehnoloogiate ja taimearetustehnikate kasutamise järele. EL ei tohiks piirata oma põllumeeste juurdepääsu innovatsioonile, samal ajal kui konkurendid väljastpoolt EL-i kasutavad kõige uudsemaid lahendusi. Piirkondlikest tingimustest lähtuvad põllumajandusuuringuid tuleb jätkata vähemalt senisel tasemel ja soovitatavalt suurendada, et parendada täppisviljelust ning võimaldada

suuremat saagikust väiksemate kaotustega. Põhja- ja Baltimaade põllumehed soovivad rohkem toota valgutaimi, et vähendada EL-i impordisõltuvust; uurida tuleks muid söödavalgu allikaid toiduahela teistes etappides. Taimekaitsevahendite ohutuks ja vastutustundlikuks kasutamiseks tuleb teha teaduspõhiseid riskianalüüse ja otsuseid, lihtsalt keelamine hävitab tootmispotentsiaali ja jätab põllumehed lahenduseta probleemi ette. Näiteks taliviljade kasvatamine, mis on Põhja- ja Baltimaades laialt levinud ning mida peetakse oluliseks veekaitsel tänu lämmastiku sidumisele, satuks ohtu glüfosaadi alternatiivide puudumise tõttu. Seadusandjad peaksid arvestama alternatiivsete vahendite kättesaadavust, hinda ja nende laiemat mõju aruteludes avalikkusega ning otsused peaksid põhinema teadusele, mitte avalikule arvamusele.

DIALOOG ÜHISKONNAGA ON VAJALIK

Volinik Andriukaitis märkis oma vastuskirjas, et ta mõistab täielikult põllumeeste muret ning toetab tugevalt teaduspõhist lähenemist, kuid siiski tuleb arvestada, et ühiskonnal on erinevaid seisukohti. Seetõttu julgustab ta põllumehi aktiivselt osalema aruteludes erinevate osapooltega, tutvustama uute tehnoloogiate häid ja varjukülgi ning esitama konkreetseid näiteid, et võita ühiskonna toetus ja suurendada arusaamist uute tehnoloogiate vajalikkusest. Lisaks loetleb volinik Euroopa Komisjoni asutatud sammudest vastuvõetud määruste ja uue ÜPP ettepanekute raames, mis peaksid aitama taimekaitsevahendite kasutuse ja kliimamuutusega kohanemise vallas. Samuti rõhutab ta, et teadusuuringute rahastamist on suurendatud programmis Horisont 2020 ja EL keskpika eelarve ettepanekutes.



Öhutemperatuuride anomaalia 2018.a. Allikas:NASA



EUROOPA KOMISJON AVALDAS LÜHIAJALISE TURUVÄLJAVAATE

Prognoos aastateks 2019/2020

Maailma majanduse langus eeldatavalt jätkub 2019. aasta suvel ja sügisel. Enim põhjustavad ebakindlust USA teravad kaubandussuhted oma peamiste partneritega. Euro ja USA dollari kurss jääb eeldatavasti stabiilseks. Mais näitas EL mõningast majanduskasvu, kuid Brexit ja USA-poolsete võimalike tollitariifide kehtestamine ähvardavad endiselt. EL tööstustoodete eksport kiratseb, mis hoiab majanduskasvu tagasi. Põllumajanduse osas on olukord teistsugune, oodatavalt põllumajandustoodete eksport 2019. aastal kasvab vaatamata sarnastele kaubandusprobleemidele. Vaatamata nafta tootmise olulisele vähendamisele nafta hind mais langes oluliselt. Maailma majanduskasvu pidurdumine takistab nõudluse kasvu ja geopoliitilised arengud lisavad varustamisele ebakindlust. USA naftatootmine siiski eeldatavalt kasvab ja hind peaks jääma 65-70 USD /barrel aastatel 2019-2021.

PIIM

Nõudlus EL piimatoodete järele (prognoosi kohaselt kasvab eksport 4% 2019. aastal) ja soodsad ilmastikuolud võimaldavad piimatootmise kasvu (+1% 2019. a.) Maailmas on lõssipulbri nõudlus kõrge, avalikud laod on tühjad ja aasta lõpuks peaks ka eraladustamine olema madalal tasemel.

BEEF 	2018	2019
Production	↗ +1.8%	↘ -1.1%
Exports	↘ -7.3%	↗ +15%
Imports	↗ +9.5%	↘ -2.0%
Consumption	↗ +2.1%	↘ -1.9%
PIGMEAT 	2018	2019
Production	↗ +2.0%	→ +0.3%
Exports	↗ +4.0%	↗ +12%
Consumption	↗ +1.4%	↘ -1.4%

Põllumajandusturgude areng EL-s. Allikas: DG AGRI

CEREALS 	2018/2019	2019/2020
Production	↘ -4.9%	↗ +7.1%
Exports	↘ -2.8%	↗ +19%
Imports	↗ +26%	↘ -31%
Consumption	→ +0.3%	↗ +2.2%
MILK 	2018	2019
Milk collection	↗ +0.9%	↗ +0.9%
Dairy herd	↘ -1.6%	→ -0.3%
DAIRY PRODUCTS 	2018	2019
Production	→ -0.4%	↗ +0.6%
Exports	→ +0.1%	↗ +4.5%

Põllumajandusturgude areng EL-s. Allikas: DG AGRI

TERAVILI JA ÕLIKULTUURID

ELi teraviljatoodang aastal 2019/2020 eeldatavalt taastub möödunud hooaja madalseisust ning jõuab 311 miljoni tonnini, kui ilus ilm püsib koristusperioodi lõpuni. Teravilja kogutoodang EL-s peaks suurenema 10%, odratoodang 7% ja maisitoodang 0.5%. Sellised tärned peaksid lubama EL teraviljakaubanduse bilansil taastuda.

Õlikultuuride toodanguks ennustatakse 32,3 miljonit tonni ning see tõenäoliselt jätkab kahanemist aastal 2019 / 2020 tänu väikesele külvipinnale EL-s (-10% võrreldes tavapärasega). Valgutaimede toodang peaks taastuma eelmise aasta tasemest ja jõudma 5,1 miljoni tonnini.

LIHA

EL veiseliha eksport oodatavalt suureneb oluliselt 2019. a. (+15%) tänu võimalustele uutel turgudel. Veiste tapmine aga väheneb 1.1%, kuna loomade arv on vähenenud. Hiina kasvanud nõudlus sealihale järele sigade aafrika katku tõttu suurendab EL eksporti 12% võrra ning samuti tõuseb sealihale hind. EL tootmine jääb sellegipoolest stabiilseks, seda piiravad vähenenud loomade arv ja keskkonnanõuded. Tootmine peaks kasvama 2020. aastal (+1.4%), sest Hiina nõudlus jätkab suurenemist. Linnulihatoodang jätkab 2019. aastal EL-s kasvu (+2.5%), sest nii nõudlus kui ka hinnad on kõrged. Kõrge hinna tõttu kasvab ka import (5%). EL lambalihatoodang pisut taastub 2019. aastal (+0.5%) tänu soodsale ilmale kevadel ning suuremale loomade arvule. Loe lähemalt SIIT.

ROOTSIS ON TOIDU OMA-MAINE PÄRITOLU TÄHTIS NII TARBIJAILE KUI KA POLIITIKUTELE

Märgiseid usaldab 80% rootslastest

Augustis külastasid EPKK esindajad Tiina Saron, Ene Kärner, Eneken Viks ja Meeli Lindsaar Rootsi organisatsiooni Svensk-märkning AB, et tutvuda Rootsi päritolu tõendava toidumärgise Från Sverige omanikuga, arutada märgi haldamisega seonduvat ning saada ülevaade Rootsi sealihaprogrammist, mille mõtte oli aidata sealihasektor välja kriisist. Svensk-märkning AB on organisatsioon, mis ühendab Rootsi kaupmeeste, tööstuste ja põllumajanduse liite, tegeledes kitsalt ainult päritolumärgiste haldamisega. Järelevalvet organisatsioon ise ei teosta, seda teeb selleks spetsialiseerunud litsentseeritud mitteriiklik asutus. Svensk-märkning AB-s tegeleb kolme märgi haldamisega neli inimest.

PÄRITOLUMÄRGIS FRÅN SVERIGE

Rootsi päritolumärgis Från Sverige kasvas välja liha päritolu tõendavast märgisest. Täna on märke kolm: "Från Sverige" – märgistatakse kõiki toite ja ka lilli, "Kött från Sverige" on liha ja lihatoodete märgis, mille puhul peavad loomad olema sündinud, kasvanud ja tapetud Rootsis ning "Mjök från Sverige" on piima ja piimatoodete märk. Kõigi kolme märgi kasutamise tingimused on samad. Piima ja liha märgise puhul on eesmärk rõhutada toorainet. Toodete kõik tootmisetapid kuni pakendamiseni välja peavad toimuma Rootsis. "Från Sverige" märki kandev liittoode e mitmest koostisosast valmistatud toode peab olema 75% ulatuses Rootsi päritolu. Samas liha, piim ja muna ja tooted nendest, peavad olema 100% rootsimaised.



Foto: www.fransverige.se

MÄRKI VÕIVAD KASUTADA KA B2B ETTEVÕTJAD

Täna kannab märki 9500 toodet ja litsentsiõigus on 180 ettevõtjal. Rootsi märgikandmise õiguse taotlemine on Eesti "Tunnustatud Eesti Maitse" pääsukesemärgist erinev. Õiguse saanud ettevõtja saab kasutada märki kõigil oma toodetel, mis vastavad märgi statuudile. Märgi litsentsitasu on ettevõtja märki kandvate toodete käibest. Igale tootele eraldi õigust taotlema ei pea, küll aga peab ettevõtja uue toote lisandumisel märgihaldajat teavitama. Seejärel kannab haldaja uue toote oma registrisse. Märgi kandmisõigust saavad muuhulgas taotleda ka B2B ettevõtjad, kes ise tegelikult toidu tootmisega ei tegele. Järelevalve käigus kontrollitakse igal aastal 40% märgi kandmisõigust omavaid ettevõtjaid.

MÄRKIDE USALDATAVUS ON KÕRGE

Märkide usaldatavus ja teadlikkus on tarbijate seas kõrge. See on aastatega pidevalt tõusnud. Viimane küsitlus näitas, et päritolumärki usaldab 80% vastanutest. Märgi tunnus on kõikide toidumärkide seas tuntuse poolest kuues ja usaldusväärsuselt kolmas. Esimesel kohal nii tuntuselt kui ka usaldusväärsuselt on Rootsi mahemärk KRAV. Tuntakse ja kasutatakse palju ka luigemärki, ausa kaubanduse märki (fair trade) jms. Päritolul põhinevate märkide seast on märgis Från Sverige Rootsis kõige tuntum.

Piima ja liha päritolumärgised rõhutavad toorainet. Kõik tootmisetapid kuni pakendamiseni peavad toimuma Rootsis.



Fotol on EPKK ja Svensk-märkning AB esindajad

ROOTSI TARBIIJA NÕUAB PÄRITOLUMÄRKIDE KASUTAMIST

Tarbijad survestavad ka ise ettevõtjaid märgiseid kasutama. Nt oli ICA sunnitud vahetama välja tootja, kes müüs Saksamaal pakendatud Rootsi päritolu peekonit, tootja vastu, kes toodab peekonit vastavalt märgi statuudile ning kellel on õigus märgise kasutamisele. Kaubanduskettidest on kõige entusiastlikum märgise kasutaja Lidl. Märgisele tehakse igal aastal kampaaniaid, mille eesmärk on tutvustada nii märgist ennast kui reklaamida Rootsi päritolu tooteid. Hetkel käib kohalikku puu- ja juurvilja tutvustav kampaania kauplustes.

Päritolule viitavaid märgiseid on Rootsis teisigi, kuid need ei ole nii populaarsed ja tarbijate seas tuntud. Küll on aga märke ja tootjaid, kes kasutavad Rootsi lippu toodetel, mille tooraine ei ole Rootsi päritolu ning nendega on pidevalt vaidlusi.

LIHAPROGAMM "SVENSKT KÖTT"

Svenskt Kött on Rootsi lihaprogramm, mille eesmärk on propageerida lihatootmist ja tarbimist. Programmi, mis on kirjutatud kahasse Taaniga, rahastatakse ELi promotsioonimeetmest. Eelarve on kokku 2,5 mln €, millest Rootsile kuulub 1,7 mln. Programmi raames tehakse erinevatele sihtgruppidele kampaaniaid ning sõnumite rõhuasetus on kliima, keskkonna ja tervise aspektidel ning loomade heaolul. Iga vanusegrupile lähenetakse erinevalt ning ka rõhuasetus on kampaaniates erinev. Kui vanemale generatsioonile on oluline oma tervis ja traditsiooniline tootmisviis, siis keskealised ja noorem põlvkond huvitub rohkem kliima ning keskkonnaga seotud aspektidest. Tänapäeva digitaliseerunud noortele on oluline lühike lõvv sõnum ja kiiresti liikuv pilt. Edukaks kujunenud kampaania „Grilla Svenska“ sihtgruppi kuulusid 30-50 a mehed, kes jagasid kodulehel erinevaid retsepte. Peatselt algav uus kampaania on suunatud looma rümba senisest paremale kasutamisele, st õpetatakse väärtustama ka rümba muid söödavaid osi, mis seni ei ole väga hinnatud.

KAMPAANIAD RÕHUTAVAD ROOTSI EELISEID

Kõikide sõnumitega antakse tarbijale teada, et liha tootmine Rootsis järgib traditsioone, on loodust ja kliimat säästev ning põhineb loomade heaolul. Sektorit näidatakse läbi võrdluste, nt pildid karjamaal elavad õnnelikud lehmad vs USA kitsastes ja poristes tingimustes peetavate loomadega. CO2 emissioonil tuuakse välja võrdlus kõikide sektoritega, mis näitab, et loomakasvatuse annab emissioonist vaid 10% samas kui söele ja põlevkivile kuulub pool. Samuti selgitatakse tarbijatele, miks Rootsi liha on praktiliselt antibiootikumide vaba. Põhjus seisnebki selles, et loomad on vabapidamisel õues, söövad kohalikku sööta, mis ei ole valmistatud maisist ja sojast ning on seetõttu õnnelikumad ja tervemad ega vaja antibiootikume.

Programm "Svenskt Kött" õpetab muuhulgas koolilastele antibiootikumide kasu ja ohtusid.
www.svensktkott.se/kottskolan/utbildningar/antibiotikaskolan/



Foto: www.svensktkott.se

TARBIIJATE EELISTUSED VÄLJENDUVAD OSTUDES

Viimane küsitlus näitas, et 83% tarbijaist eelistab Rootsi päritolu liha. Eelistamine tähendab ka ostmist. Rootsis on arutatud ka võimalusest kehtestada Soome eeskujul nõue esitada söögikohtades kasutatava liha päritolu menüüs. Hetkel eelistatakse vabatahtlikku kokkulepet, sest kokkade jaoks menüü koostamisel võib selline nõue olla liialt piirav. Soome nõue ei kehti töödeldud lihatoodetele, mistõttu ei täida see tegelikkuses eesmärki.

TOIDU ROOTSIMAISEL PÄRITOLUL ON TUGEVI POLIITILINE TOETUS

Poliitilisel tasandil omab nii lihaprogramm kui päritolumärgised tugevat toetust. Selle tõestuseks võeti kaks aastat tagasi vastu Rootsi Toidu strateegia ning strateegia tegevusi toetatakse riigieelarvest.

Från Sverige, Kött från Sverige ja Mjöl från Sverige on ainult Rootsi oma tarbijale suunatud märgised ning väljapoole märkidele turundust ei tehta. Selleks on loodud eraldi märk „Food from Sweden“.

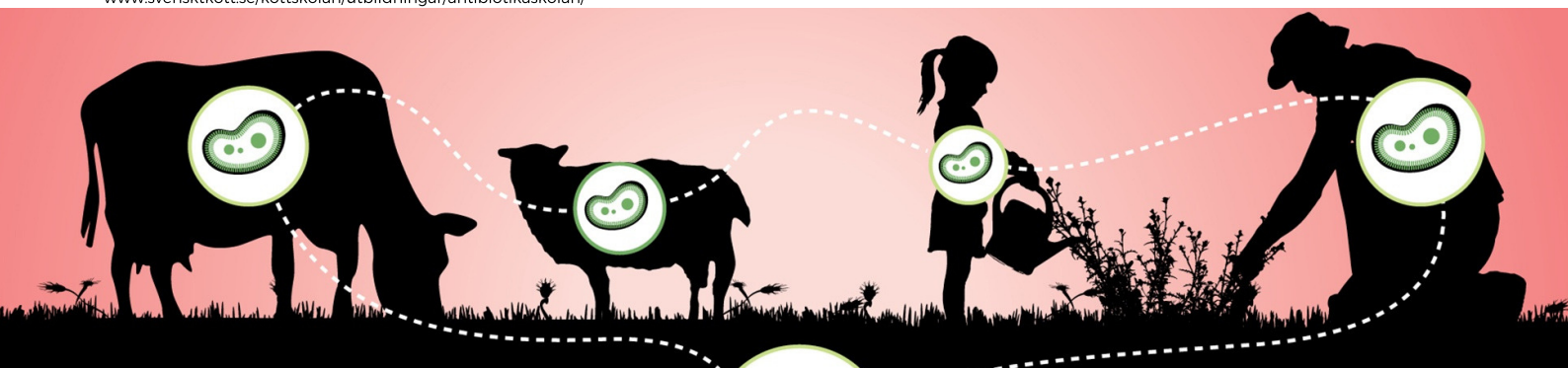




Foto: ethical.net

"TAIMSETE LIHATOODETE" NIMETUSTEST

Põhimõttelised küsimused tarbijate teavitamise, kultuuripärandi ja kaasaegse turunduse kohta

Taimepõhised piima- ja lihatoodete imitatsioonid on Euroopas tõusutrendis ning nende müügiendajate sõnul on eesmärk saada peavoolutooteks. Põllumeeste ja toidutootjatena teame, et peavoolutoodete tootmisega käib kaasas suur vastutus. Seetõttu on käivitunud arutelu selle üle, kas liha- ja piimatoodete nimetusi võib kasutada taimsetel toodetel nagu näiteks veganvorst või sojapiim. Sellepärast survestatakse liikmesriikide ja EL asutusi reegleid kehtestama, mis selliste toodete turgu reguleeriks.

Üle 30 aasta on kehtinud seadusandlik kaitse piimatoodete nimetustele, mis tagab, et tarbijaid ei eksitata piimatoodete omadustega, mis tulenevad nende naturaalsest koostisest. Just enne käesoleva aasta Europarlamendi valimisi otsustasid saadikud esitada muudatusettepaneku ÜPP reformikavva, et kaitsta sarnaselt ka lihatooteid. Sellele eelnes Euroopa Kohtu otsus 2017. aastast, mis reformis piima ja piimatoodete nimetuste kaitset.

Esmapilgul võivad need vastuolud tunduda vanamoodsad ja mõtetud, kus traditsioonilised tootjad püüavad hoida oma konservatiivset seisukohta. Kui aga aruteludesse lähemalt süveneda, siis näeme, et taimsete toodete nimetused tõstatavad põhimõttelised küsimused tarbijate teavitamise, kultuuripärandi ja kaasaegse marketingi kohta, mis kergekäeliselt segavad kokku ärihuvid ja põhiväärtused.

Turunõudlusele ja tarbijate ootustele vastamine on sügavalt põllumeeste DNA-s. Toodame just seda tüüpi valke, mida nõutakse, ükskõik kas need on pärit taimedelt või loomadelt. Valgurikkad taimed – juhul, kui need on Euroopa päritolu – pakuvad meile lisavõimalusi. Austame nii tarbijaid kui ka tööstust, mis kasvab liha imitatsioonide ümber. Siiski, esmatootjatena soovime ausat ja järjepidevat turundustegevust, mis austab tarbijat ja tööd, mida põllumehed on teinud põlvkondade kaupa. Seetõttu on vähemalt kolm põhjust, miks peaksime toetama traditsiooniliste lihatoodete nimetuste kaitsmist.

Taimepõhises joogis või vorstis, isegi kui need on originaaltootele sarnase värvi ja tekstuuriga, ei ole tagatud samasugune toitainete sisaldus.

VÄÄRINFO VÄLTIMINE

Linnastumise tõttu on tarbijail kaasajal vähe teadmisi põllumajandustoodete tootmisprotsessist. Samal ajal on nad üha enam huvitatud toote päritolust ja loomade heaolu nõuetele vastamisest. Selles kontekstis võib imitatsioonitoodete turundamine luua lisavõimalusi arusaamatuste ja väärarusaamade tekkeks. Asendamine on võimas turunduse kontseptsioon, mis lubab tarbijatele, et nad saavad lihtsalt ühe toote asemel kasutada teist. Asendamisel on siiski palju mõõtmeid ning seda ei saa käsitleda toiteväärtuse mõttes neutraalsest vaatepunktist. Taimepõhises joogis või vorstis, isegi kui need on originaaltootele sarnase värvi ja tekstuuriga, ei ole tagatud samasugune toitainete sisaldus.



TARBIJA ON SEGADUSES

Prantsusmaal läbiviidud uuring, kus käsitleti tarbijate arusaamist taimsetest jookidest, tõestas, et kuus inimest kümnest usub, et taimne jook võib asendada piima toiteväärtuse poolest. Üks kahest prantslasest arvas, et taimne jook sisaldab samu toitaineid nagu piim ning üks kolmest arvas, et taimne magustoit sisaldab lehmapiima. Halvem on, et üks viiest prantslasest uskus, et taimsed joogid sisaldavad piisavalt väikelastele vajalikke toitaineid, et neid võib kasutada beebide toitmiseks.

NIMEPROBLEEM ON SUHTELISELT UUS

Varem, kui vegantooded esindasid turunišši ja inimesed pidid nende ostmiseks minema spetsiaalsesse poodi, ei olnud nimetused probleemiks. Peavooluks muutudes on vegantoodete tootmine suurenenud ning jaemüüjad pakuvad taimepõhiseid imitatsioontooteid poeriiulitel lähestiku tavatoodetega. Ühendkuningriigis tehtud uuring näitas, et üks viiest vegantoodete tarbijast loobus veganiks olema just seetõttu, et toodete sildid olid liigselt segadust tekitavad. Seetõttu ei ole traditsioonilise piima ja liha kontseptsiooni ja kultuuriliste elementide kasutamisest kasu. Investeering turundusse, mis loob tõeliselt alternatiivse kultuuri taimepõhiste toodetele ja retseptidele oleks oluliselt jätkusuutlikum ja ambitsioonikam tee.

VÄLTIDA KULTUURILIST KAAPERDAMIST

Liha- ja piimatoodete nimetused on sügavalt juurdunud meie kultuuripärandisse. Või, juust, piim, peekon, sink, steik, filee, carpaccio ja salaami on kõik traditsioonilised nimetused, mis on kujunenud aegade jooksul. Keegi ei pea selgitama, mis need tooted on või mida oodata, kui neid osta. Seetõttu ei ole ka neid nimetusi seni olnud vaja kaitse alla võtta. Kui hoiame kohalikku pärandit Kaitsitud Geograafiliste Tähiste ja Kaitsitud Päritolutähistega, siis peaksime olema järjekindlad ja kaitsma ka tavapärasemaid tooteid. See pärand on praegu ohus sarnaste toodete turundusbuumi tõttu. Toidutööstus on mingil viisil suutnud ära kasutada auku Euroopa seadusandluses ning kaaperdab ühiseid traditsioonilisi tootenimetusid oma huvides. Eurosaadikud ja liikmesriikide valitsused on otsustanud selle seadusaugu sulgeda, mille üle on ainult heameel.

OLLA LOOMINGULINE, OLLA AUS

Taimsete imitatsioontoodete sektor kuulutab end olevat loominguiline ja trendikas. Euroopa Kohtu otsust ja Europarlamendi huvi reeglite kehtestamiseks lihatoodete nimetuste kohta ei peaks vaatama kui rünnakut, vaid kui võimalust luua uued nimetused, võita tarbija tunnustus ja saavutada finantsedu. Kui imitatsioontoodete mainekujundajad leiavad, et lihatoodete nimetused kannavad edasi olulist infot tekstuuri ja maitse kohta, siis on kindlasti palju kontseptsioone ja sõnamänge, mis saavad edukalt peegeldada seda olulist infot lõpptootel.

Sektor, mis soovib saada peavoolu-tööstuseks, ei peaks kopeerima olemasolevaid tooteid.



Foto: www.veganuniversal.com

Arendades uusi loominguilisi turunduskontseptsioone ja tooteid, mis ei kopeeri olemasolevaid piima- ja lihatooteid aitab ühtlasi lahendada imitatsioontööstuse fundamentaalse paradoksi - sektor, mis soovib saada peavoolu-tööstuseks, ei pea kopeerima olemasolevaid tooteid.

Võitlus lihatoodete nimetuste eest on võitlus tarbijate huvide, traditsiooniliste nimetuste säilitamise ja loominguilisema vegantööstuse eest. Põllumehed toidutootjatena pakuvad võimalust kõrge toiteväärtustega, tasakaalustatud ja mitmekesiseks toitumiseks, mis peaks hõlmama nii taimseid kui loomseid tooteid, nii nagu sellest räägitakse kõikides toitumissoovitustes.

Loe Europarlamendi parandusettepanekust ÜPP reformi seadusettepanekule, mis puudutab lihatoodete nimetusi, SIIT.

Arikli autor on Annette Toft, Taani Põllumajandus- ja Toidunõukogu Brüsseli esinduse juht ning Copa-Cogeca toiduainete töögrupi president.

MIS OLEKS, KUI LIHA TOODETAKS ILMA LOOMADETA?

Teadlased suudaksid üheainsa lehma rakkudest toota 175 miljonit hamburgerit.

Praeguse seisuga toodetakse liha ebaefektiivsel viisil. Terve elav, hingav, tundev, liikuv loom kasvatatakse üles ning ainult väike osa energiast, mis on kasutatud tema toitmiseks, taastatakse söödavate kehaosade kaudu. Evolutsioonilisest vaatepunktist on loom mõeldud liigi taastootmiseks, mitte liha tootmiseks. Teadlased töötavad, et suurendada liha tootmise efektiivsust ning parendada loomade heaolu. Idee on kasvatada liha petri tassis või bioreaktoris.)*

**) Petri tass on klaasist või plastist madal lame silindriline kaanetatud läbi paistev anum, milles mikrobioloogid kasvatavad mikroobikultuure. Petri tassi kasutatakse ka rakukultuuride kasvatamiseks ja muul laboratoorsel otstarbel. Tass on saanud nime Julius Richard Petri järgi.*

"LABORILIHA" TULEB MÜÜGILE 2021. AASTAL

Teadlased võtavad huvipakkuvalt loomalt spetsiaalsed rakud, asetavad need sobivasse keskkonda, milles nad saavad jaguneda ja kasvada, ning pakuvad toetust, mille külge rakud saavad kinnituda ja rakukultuur saab struktuuri moodustada. Algrakkude tüüp on oluline, sest need määravad, kui kiiresti rakud jagunevad ja kui sarnased nad on lihaskuduga, millest liha peamiselt koosneb. Tüvirakud jagunevad kiiresti, kuid neid tuleb eristada lihaskududeks, arvestades, et lihaskud on juba diferentseerunud, kuid vaevalt kasvavad. Lahendus on alustada nõ vahepealsete rakutüüpidega, näiteks müoplastidega, mis sobivad mõlemaks otstarbeks. Neid „stardirakke“ saab loomadelt valutult eraldada. Kasvukeskkond peab sisaldama kõiki toitaineid, mida müoplasti rakud kasvamiseks vajavad, olles samal ajal kulutõhusad ja ilma loomsete koostisosadeta. Siiani kasutavad teadlased veiseloo te seerumit ainult teaduseesmärkidel ja uurivad endiselt eetilisi asendusi, mida saaks kasutada ärilistel eesmärkidel. Toetust peab olema söödav ja piisavalt paindub, et liikuda ja võimaldada lihaskududele perioodilisi kokkutõmbeid, pakkudes omamoodi "tree-ningut". Muudest mitteloomsetest allikatest saadud alginaat, kitosaan või kollageen vastavad nendele nõuetele, venides perioodiliselt temperatuuri ja happesuse muutuste mõjul.

Üle maailma on on mitmel ettevõttel plaanis nõ laboris toodetud liihaga peatselt turule tulla (Finless Foods, Mosa Meats, Memphis Meats). Eeldatavalt ilmuvad esimesed laboris toodetud lihatooted supermarketitesse juba 2021. aastal.

"Laboriburgeri" omahind on praegu 1,5 korda kõrgem, kui tavalise veiseliha tootmiskulud EL-s.



KESKKONNAMÖJU TAVAPÄRASEST VÄIKSEM

Oxfordi ja Amsterdami ülikoolide ühine uuring näitab, et tavalise lihaga võrreldes on laboriliha keskkonnamõju potentsiaalselt väga väike: kasvuhoonegaaside heitkogused on kuni 96% madalamad, energiat kulub 45% vähem, maakasutus on 99% ja veekulu 96% väiksem. Võttes arvesse, et ÜRO Toidu- ja Põllumajandusorganisatsiooni (FAO) hinnangul suureneb ülemaailmne lihavajadus 2050. aastaks 73% ja et loomakasvatus annab 18% kogu kasvuhoonegaaside heitest, 30% maakasutusest ja 8% vee tarbimisest, võib tõhususe suurendamine olla säästva lihatootmise saavutamiseks ülioluline.

TOOTMIST TAKISTAB KÕRGE HIND

Laboriliha tootmise käivitamise takistuseks on hind - 2008. aastal arvestati, et 250 g liha maksab umbes miljon USA dollarit. See hind aga väheneb kiiresti. Aastal 2015 ütles Maastrichti ülikooli juhtivteadur Mark Post, et piirkulud võivad ühe burgeri kohta langeda umbes 8 euron. Kui bioreaktoris suuremahulise tootmise tehnoloogia on küps, peaksid hinnad veelgi langema. Arvatakse, et selliseid burgereid saab lõpuks toota hinnaga 3500 eurot tonni kohta, mis on umbes 1,5 korda suurem kui tavalise Euroopa veiseliha tootmise praegused kulud.

EELIS ON LISATUD TOITAINED

Laboriliha eelisteks on võimalus lisada toiteväärtust, nt oomega-3 rasvhappeid, tagada väiksem kokkupuude haigustekitajate ja kemikaalidega, nt pestitsiididega ning vähendada antibiootikumide kasutamist. Viimane on oluline, arvestades, et 70% kõigist antibiootikumidest kasutatakse põllumajanduses, mis põhjustab inimeste patogeene resistentsust antibiootikumide suhtes.

PRAADI TOOTA VEEL EI OSATA

Kuigi kunstlikult toodetud liha saab kasutada töödeldud lihatoodete (nt vorstid, burgerid ja nagitsad) valmistamiseks, pole suure struktuuriga liha, näiteks praetükide, loomine veel silmapiiril. Välimuse, maitse, lõhna ja tekstuuriga saamiseks peab laboriliha koosnema nii väikestest kui ka suurtest lihaskiududest koos sidekoe ja rasvarakkudega. See määrab suures osas, kas laboriliha on majanduslikult tasuv. Teisest küljest võib liha disainimine optimaalseks toitumiseks või isegi individuaalne kohandamine osutada suureks eeliseks - eriti kui arvestada, et töödeldud liha tarbimine on seotud südamehaiguste, seedetrakti vähi ja teise tüüpi diabeediga.

LABORILIHA MUUDAB TURGU

Laboriliha kunstlikkus ja kõrge hind peletavad mõned tarbijad kindlasti eemale, kuid hinnalangus ning tarbijate keskonna- ja terviseprobleemid võivad lõpuks ostuotsuseid teises suunas kallutada. Turunõudlus kõrgvaliteetse loomse liha järele, mida on keeruline kasvatada, jääb tõenäoliselt püsima. Usulised toitumispäängused määravad ka laboriliha populaarsuse suures osas maailmas: usuteadlased on endiselt eriarvamusel, kas see on koššer, halal või kas see rikub lehma positsiooni hindude kultuuris.

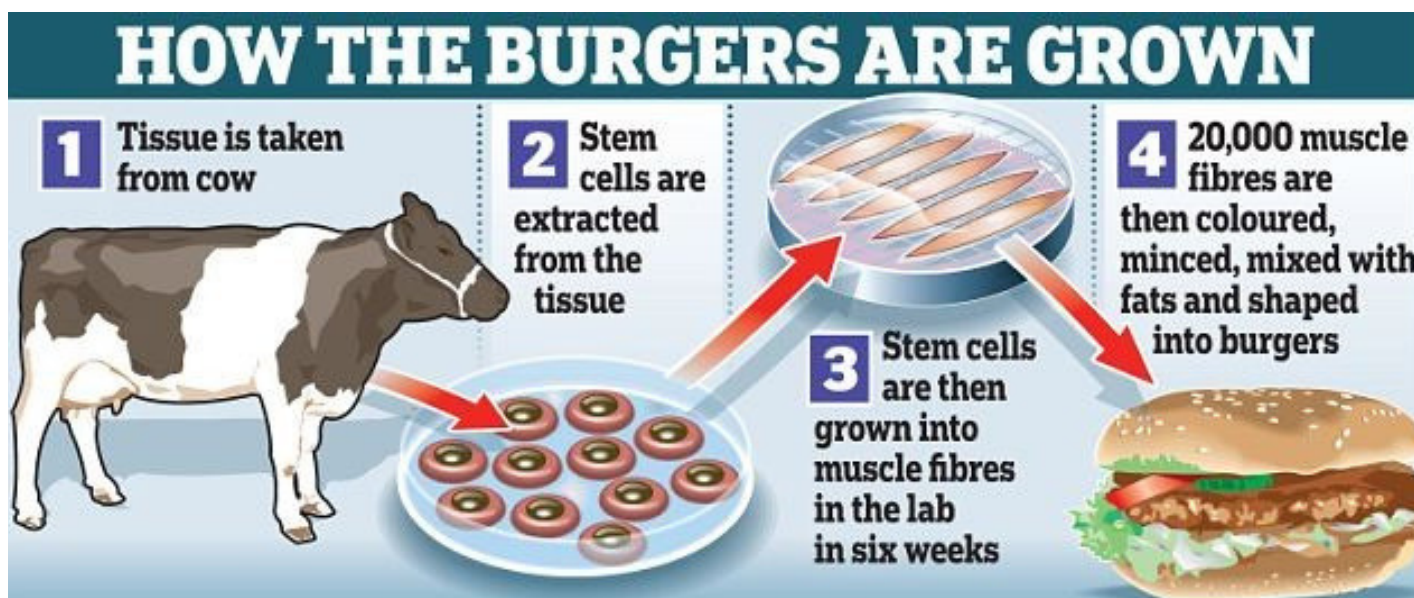
Kui laboriliha peaks turu üle võtma, võib üldine sallivus loomade kannatuste suhtes väheneda ja kannatusi võib pidada tarbetuks isegi lihasööjate seisukohast. On tõenäoline, et kui laborilihalihast saaks tulevane normaalsus, tõuseksid piimatoodete ja munade hinnad, sest kõrvalsaadusena toodetud liha oleks vähem kasumlik. Siiski uuritakse ka kõigi nende toodete asendamise võimalusi; tulevikus võiksid laboris valmistatud piimatooted ja munad olla kulutõhusamad ja odavamad.

Liha kohandamine individuaalseks toitumiseks võib pakkuda eeliseid südamehaiguste ja teise tüüpi diabeedi puhul.

VAJA ON ASJAKOHAST SEADUSANDLUST

Kui laboriliha tootjad soovivad ELi turule siseneda, peavad nad järgima uuendtoidu määrust. Selles määratletakse uuendtoit kui toit, mida inimesed ei ole ELis enne 15. maid 1997 märkimisväärselt tarbinud, ja sätestatakse, et uuendtoit peab läbima turustamise eelloa, mis hindab seda toitu tarbijatele ohutuks, et selle tarbimine ei ole toitainetevaene ja et need on nõuetekohaselt märgistatud, et mitte eksitada tarbijaid. Seetõttu tuleb uurida ka kultiveeritud liha märgistamist ning küsimust, kas laboriliha võib pidada lihaks vastavalt EL-i määratlusele, mis määratleb liha kui "loomade söödavad osad, sealhulgas veri".

Lõpuks mõjutab laboriliha paratamatult lihaturgu ja avaldab mõju tavapärastele lihatootjatele. Kuna ka tavapõllumajandus hõlmab üha enam uute tehnoloogiate kasutamist, võib mõnel talupidajal olla võimalik oma äritegevus ümber korraldada, et käivitada ka seda tüüpi toidutootmine. Uue tehnoloogia rakendamiseks laboriliha tootmisel on kindlasti vaja juhiseid selle tootmise ja töötlemise parimate tavade kohta.



LIIGSÖÖMINE RAISKAB TOITU ROHKEM, KUI ÄRA VISKAMINE

Uus viis ülemäärasest tarbimisest tingitud toidu raiskamise keskkonnamõju mõõtmiseks

Itaalia teadlased on pakkunud välja viisi, kuidas mõõta ülemäärasest tarbimisest tingitud ülemaailmse toidu raiskamise keskkonnamõju. Esiteks hindasid nad iga riigi elanikkonna liigset neto-kehakaalu tuginedes kehamassiindeksi (KMI) ja pikkuse andmetele ja jagasid siis selle energiasalduse toidugruppide vahel vastavalt sellele, millised toidugrupid on antud riigis kättesaadavad.

Ajakirjas "Frontiers in Nutrition" avaldatud uuringu tulemuste põhjal võib järeldada, et otsene toidu raiskamine - äravisatud või tarneahela käigus raisku läinud toit - on ainult pisku.

"Liigne kehakaal vastab maailmas umbes 140 miljardile tonnile toidujäätmetele," teatab uurimiserühma juht professor Mauro Serafini Teraamo ülikoolist. See arv on ülevaade praeguse maailma elanikkonna kumulatiivsest toidutarbimisest, mitte liigtarbimise määr. See on aga mitme suurusjärgu võrra suurem kui praegused otsesed toidujäätmed aastas, mida on hinnanguliselt 1,3 miljardit tonni.

Nn metaboolsete toidujäätmete ebaproportsionaalne mõju kasvab veelgi, kui arvutatada selle ökoloogilised kulud, kasutades tuhandete toiduainete elutsükli hinnangute väärtust kilogrammi kohta. Puu- ja köögiviljadel on kõrgeim otsene raiskamismäär, kuid liigse energia- ja tarbimise puhul domineerivad kaloririkkamad toidud. Nende tootmiseks kulub tavaliselt rohkem maad, vett ja kasvuhõonegaase. Seega maailma metaboolsete toidujäätmete kasvatamine tekitaks eeldatavalt 240 miljardit tonni CO₂. See on laias laastus summa, mille inimkond on viimase seitsme aasta jooksul fossiilsete kütuste põletamise käigus õhku paisanud. EL, Põhja-Ameerika ja Okeania panustavad sellesse hinnanguliselt samapalju kui ülejäänud maailm kokku, kusjuures liha, munade ja piimatoodete arvele langeb 75%.



METOODIKAL ON PUUDUJÄÄKE

Maa- ja veekasvatuse üldnäitajaid on keerulisem tõlgendada, kuna need ei võta arvesse, kui pikaajaline maakasutus on vajalik erinevate toiduainete kasvatamiseks. Samuti ei arvestata vee ümberjaotust - vesi iseenesest põllumajandustegevuse käigus ei kao. Ja kuigi ÜRO, WHO, WWF ja BCFN-i (EL-i toetatud toitumisalase mõttekoja) kogutud avalike andmete põhjal, on kogu lähenemisviis täis metodoloogilist ja kontseptuaalset ebakindlust. Arvutused põhinevad peamiste toidutoodete saadavusel riigis, mitte keskmisel toidutarbimisel ega tüüpilistel ülekaaluliste ja rasvunud inimeste liigsete kalore allikatel. Eeldati, et 21,7-st suurem KMI - tervisliku vahemiku keskpunkt - on kõik liigne ja puhas rasv. Sellele, kuidas liigne kehakaal aja jooksul muutub või kui suur osa sellest kaoks, kui kehalist aktiivsust suurendatakse tervislikumale tasemele, jäetakse arvestamata. Seega võime uuringu tulemusi vaadata mõningaste mõõndustega, kuid see arvutus on ainus, mis meil on, ja arvud on suured. Liigsöömine ei ole kahjulik mitte ainult inimesele endale, vaid kogu planeedile. Loe lisaks SIIT.

Lehe väljaandmist toetab:



Euroopa Maaelu Arengu
Põllumajandusfond:
Euroopa investeringud
maapiirkondadesse



Põllumajanduskoda

Eesti Põllumajandus-Kaubanduskoda

Pärnu mnt. 141
Tallinn 11314
Telefon: 6009 349
E-post: info@epkk.ee
www.epkk.ee