



VETERINAAR- JA TOIDUAMET



Euroopa Maaelu Arengu
Põllumajandusfond:
Euroopa investeeringud
maapiirkondadesse

Bioohutus lamba- ja kitsekasvatuses. Tapamajad täna ja homme.

Harles Kaup

Veterinaar- ja Toiduamet

Eesti 2015



Suu- ja sõrataud

- Suu- ja sõrataud on ägedalt kulgev **väga nakkav viirushaigus**, millesse nakatuvad **sõralised**: sead, veised, lambad ja kitsed aga ka uluksõralised.
- Haigusele on iseloomulik **villide** ja haavandite teke **suus, ninal, nisadel ja jalgadel**. Täiskasvanud loomade suremus on väike, kuid see võib olla suur põrsaste, vasikate ja tallede puhul.

Suu- ja sõrataud

- Lambal kulgeb suu- ja sõrataud mõnevõrra kergemini kui veistel. Villid sõravahes ja –piirdel tekivad tavaliselt alles viiendal haiguspäeval, esineb lonkamine. Suuõõne patoloogia võib jääda märkamatuks. Vastsündinud talledel tekib raske südame kahjustus ja haigus lõpeb looma surmaga.

Suu- ja sõrataudi viiruse edasikandumine võimalused

- Otsene kontakt loomade vahel
 - Haigus kandub edasi kõige tõenäolisemalt siis, kui loomad puutuvad vahetult kokku.
- Mehaaniline edasikandumine: nakkusallikad, personal
 - Viirus, mida leidub eritistes ja väljaheidetes, võib levida jalatsite, rõivaste, sõidukite jms abil.
- Loomsed tooted: piim, liha
 - Viirus võib levida noorloomade söötmisel töötlemata toidujäätmete/ vedelate toidujäätmete või töötlemata piimaga.
- Tuul
 - Väljahingatavas õhus leiduv viirus võib levida tuule abil. See on tõenäolisem, kui väljahingatavas õhus on suur viirusekogus ja väljas on teatavad ilmastikutingimused. Kuigi suu- ja sõrataud võib väljahingatava õhu kaudu levida suhteliselt pikkade vahemaade taha, pole see nimetatud edasikandumistee puhul nii tavaline kui loomade omavahelise kontakti või nakkusallikate puhul.

Suu- ja sõrataud veisel



Suu- ja sõrataud veisel



Selleks, et vältida loomataudi jõudmist oma loomakarja, pead Sa:

- Korraldama oma territooriumil liikumise nii, et sinna ei satuks juhuslikke sõidukeid ega inimesi.
- Tegema kõik selleks, et kõrvalistel isikutel ei oleks võimalik pääseda loomakasvatushoonesse ja loomade juurde.
- Varustama loomakasvatushoone sissepääsud desobarjääriga.

- Mitte lubama loomakasvatushoonesse ega loomade juurde välisriigist saabunud isikuid enne, kui nende Eestisse saabumisest on möödunud vähemalt kaks ööpäeva.
- Korraldama sööda, allapanu ning inventari kasutamise ja hoiustamise nii, et riskid nakkusega kokkupuuteks oleks viidud miinimumini.

- Tagama farmis kasutatava inventari ja tehnika korrapärase puhastamise ja desinfitseerimise.
- Tegema regulaarselt näriliste ja putukate tõrjet.
- Veenduma, et loomakasvatushoonetesse ei pääse metsloomad ega teised koduloomad.

RLTTP

- Loomataudide ennetamiseks ja tõrjeks on Veterinaar- ja Toiduamet koostanud riiklikud loomatauditõrje programmid ning nende täitmiseks kehtestab igal aastal rakendusmeetmeid. Rakendusmeetmete koostamisel arvestatakse liikide kaupa loomade ja karjade arvu ning riskipõhiselt loomataudide alast olukorda nii Eestis kui mujal.

RLTTP

Diagnostiliste uurimiste eesmärk on tuvastada haiguste võimalikku esinemist, tõendada nende mitteesinemist Eestis ning nende avastamisel kiire reageerimisega tagada inimeste tervise kaitse haiguste eest, mis on inimesele ja loomale ühised (näiteks salmonelloos).

RLTTP lammastel ja kitsedel.

Brutselloos

- Ametlikult brutselloosivaba riigi staatuse säilitamiseks uuritakse aastas ca 10% juhuslikult valitud lamba- ja kitsekarjadest. Seire hõlmab karju kus on 50 ja rohkem looma. Valitud karjades uuritakse üle 6 kuu vanuseid loomi. Loomadelt kogutakse proovid vastavalt tabelis toodud skeemile, et tagada haiguse 20% levimuse avastamine 95%-se tõenäosusega (**proovide arv 2019: 616**).

RLTTP lammastel ja kitsedel.

Brutselloos

Bakterioloogiliselt uuritakse kõik aborteerunud looted, mille puhul on tegemist brutselloosi kahtlusega.

RLTTP lammastel ja kitsedel.

Skreipi

- **Muul eesmärgil kui inimtoiduks tapetud lammaste ja kitsede seire** Aju proteaas-resistantse proteiini (PrPRes) määramiseks uuritakse: Valimi alusel üle 18 kuu vanuste (või neil peab olema enam kui kaks igemest väljunud jäävlõikehammast) surnud või hukatud lammaste ja kitsede piklikaju, kuid keda ei tapetud inimtoiduks ega loomataudi likvideerimise käigus. **(Lammaste uurimiste arv: 500, kitsede uurimiste arv: 100)**
- Järelevalveametniku poolt looma kliiniliste tunnuste alusel skreipi kahtlaseks tunnistatud looma aju uuritakse histopatoloogilise **(uurimiste arv: 10*)** ja immuunohistokeemilise meetoditega **(uurimiste arv: 10*)**

RLTTP lammastel ja kitsedel.

Salmonelloosid

- **Salmonelloosid**
- Aastas uuritakse ligikaudu 1/5 lamba- ja kitsekarjadest. Uurimise skeem peab tagama, et viie aasta jooksul uuritakse kõik lamba- ja kitsekarjad (v.a karjad, milles peetakse loomi oma tarbeks). Toorpiima otseturustavad lamba- ja kitsekarjad uuritakse igal aastal.
- Karjade valikul peab jälgima, et viiele aastale jaotatud kontrollprogramm hõlmaks kõiki lamba- ja kitsekarju, mille saadusi soovitakse turustada väljaspool farmi ja milles peetakse vähemalt 50 lammast (**uurimiste arv: 1117**)

RLTTP lammastel ja kitsedel.

Schmallenbergi haigus

- Uuritakse viroloogiliselt (PCR) surnud väärarenguga looted või talled, mille puhul on tegemist Schmallenbergi viiruse kahtlusega.

(uurimiste arv: 25)

RLTTP

Rakendusmeetmete täitmisega seotud vahendite maksumus ja menetluskulud (näiteks proovide võtmine ja uurimine), kaetakse riigieelarvest. Loomapidaja on kohustatud tagama võimalused rakendusmeetmete täitmiseks (**looma fikseerimine, rakendusmeetmete teostaja ohutuse tagamine, juurdepääs järelevalveobjektile**) ning vajalikud transpordikulud.

Kauplemine

- **Mõisted: Kauplemine-** Eesti ja EL liikmesriikide vaheline ning Norra ja Šveitsi vaheline kaubandus.
- NB! Kauplemine ei ole import.
- Vastavalt Loomade ja loomse saadustega kauplemise ning impordi ja ekspordi seadusele (edaspidi Kauplemise seadus) kauplemisel peavad loomad olema : -identifitseeritud (Kauplemise seadus § 11 lg 2);
- loomadega peab olema kaasas nende veol kuni sihtkohani nõuetekohane originaalsertifikaat või kaubasaadetisega kaasas olev muu dokument (Kauplemise seadus § 11 lg 3)
- Veterinaarsertifikaat, tervisesertifikaat või loomatervisesertifikaat on loomade ja loomsete saaduste veterinaarnõuetekohasust tõendav dokument (Kauplemise seaduse § 6)

Kauplemine

Sertifikaati ei väljastata, kui on kindlaks tehtud, et:

1. väljaveetavad loomad pole nendega kauplemise kohta esitatavate ja/või sihtriigi esitatavate veterinaarnõuete kohased;
2. kaubasaadetist ei ole võimalik füüsiliselt kontrollida;
3. väljaveetavad loomad ei vasta dokumentides kirjeldatule;
4. teekonna kestel võivad esineda ilmastiku või muud olud, mis võivad põhjustada loomale kannatusi või tema hukkumist, ning loomaveok ei ole varustatud vastavate vahenditega sisetemperatuuri säilitamiseks vahemikus 5 – 30° C
5. sertifikaadi taotlemisel on esitatud valeandmeid;
6. sertifikaadi taotlus pole ettevõtte seadusliku esindaja või tema poolt volitatud isiku poolt allkirjastatud;
7. isik on varasemalt võltsinud sertifikaati, kasutanud võltsitud sertifikaati või muutnud sertifikaadi andmeid.

Oma tarbeks tapmine

Euroopa Liidu normides kasutatakse oma tarbeks tapmise kohta terminit „*private domestic consumption*“ ning see on üheselt mõeldud hõlmama tapmist füüsilise isiku poolt enda ja oma perekonna toitmise eesmärgil. See tähendab, et põllumajanduslooma oma tarbeks tapmine saab seonduda üksnes loomse toidu (sh liha) ja muude saaduste kasutamisega isiklikeks vajadusteks. Oma tarbeks ei tohi põllumajanduslooma tappa juriidiline isik.

Oma tarbeks tapmine

Kui loomapidaja käitleb toitu või toidutooret (liha) oma tarbeks, siis ei kohaldu sellele ka toiduseadus, mis reguleerib turustamisotstarbelise toidutoorme ja toidu käitlemist. Täitmisele kuuluvad **loomatauditõrje seadusest** ja **loomakaitse seadusest** ning nende alusel jõustatud õigusaktidest tulenevad loomatervishoiunõuded ning loomade pidamise ja tapmise üldnõuded. Põllumajanduslooma tapmist läbi viival isikul peab olema pädevus, mis tagab vajalikud oskused ja teadmised.

Oma tarbeks tapmine

Loomapidaja, kes tapab looma oma tarbeks peab arvestama järgnevat:

- Et tagada loomade heaolu nende tapmisel peab tapjal olema pädevus ja teadmised ning nõuetele vastavad vahendid looma fikseerimiseks ja uimastamiseks.
- Oma tarbeks tapmisel tuleb tekkinud loomsed kõrvalsaadused käidelda nõuetekohaselt.
- Kui tapetakse oma tarbeks üle 24 kuu vanust veist ning üle 18 kuu vanust lammast või kitse peab loomapidaja teavitama sellest Veterinaar- ja Toiduametit vähemalt 24 tundi ette.

Maaeluministri määruse „Erandid ettevõtte ehituse, projektlahenduse ja seadmete hügieeninõuetest toidu väikesemahulisel käitlemisel“ eelnõu

- Erinevate tehnoloogiliste protsesside etappe võib läbi viia ja erinevaid tooteid võib käidelda samas ruumis eri ajal või eri kohas.
- Käitlemisruumi ukсед võivad avaneda otse õue, kui need on tootmisprotsessi ajal suletud.
- Üleriideid või kaitseriideid võib hoida selleks ettenähtud kohas käitlemisruumis, kui need on toidukäitlemisalast piisavalt eraldatud.
- Ettevõttes ei pea olema tualettruumi, kui töötajal on võimalik kasutada ettevõtte läheduses paiknevat tualettruumi.
- Ettevõttes ei pea olema eraldi ruumi:
 - 1) toidu ning pakendamis- ja pakkimismaterjali hoidmiseks;
 - 2) käitlemisvahendite ja taara pesemiseks;
 - 3) puhastus- ja desinfitseerimisvahendite hoidmiseks, kui need on selgelt tähistatud ja neid hoitakse toidust piisavalt eraldatuna ning võimaluse korral selleks ette nähtud kohas.

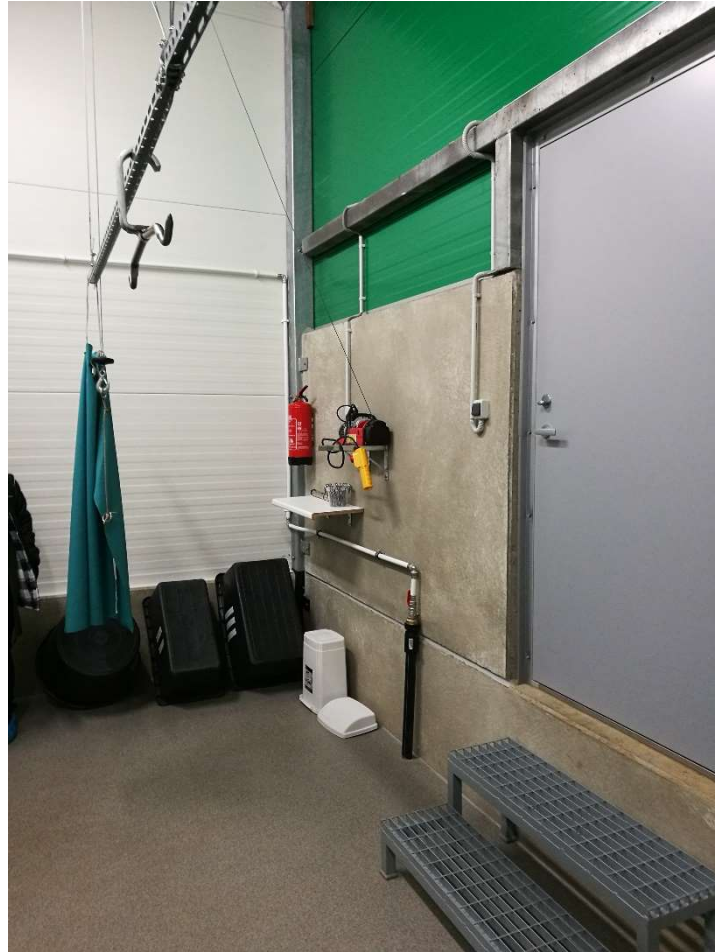
Maaeluministri määruse „Erandid ettevõtte ehituse, projektlahenduse ja seadmete hügieeninõuetest toidu väikesemahulisel käitlemisel“ eelnõu

- Väiketapamajas ei pea olema:
- 1) ootetarandikku, kui on tagatud loomade heaolu;
- 2) eraldi lukustatavat rajatist või tarandikku haigetele ja taudikahtlastele loomadele, kui tapamajja tuuakse vaid kliiniliselt terveid loomi;
- 3) eraldi ruumi loomade magude ja soolte tühjendamiseks, kui seda on võimalik teha samas ruumis eri ajal;
- 4) eraldi lukustatavat ruumi kinnipeetud liha jahutatuna ladustamiseks, kui tapamajja tuuakse vaid kliiniliselt terveid loomi;
- 5) ruume elusloomade veovahendi puhastamiseks, pesemiseks ja desinfitseerimiseks, kui sellised kohad ei asu tapamajast liiga kaugel;
- 6) eraldi ruumi lindude ja jäneseliste siseelundite eemaldamiseks ja rümpade korrastamiseks;

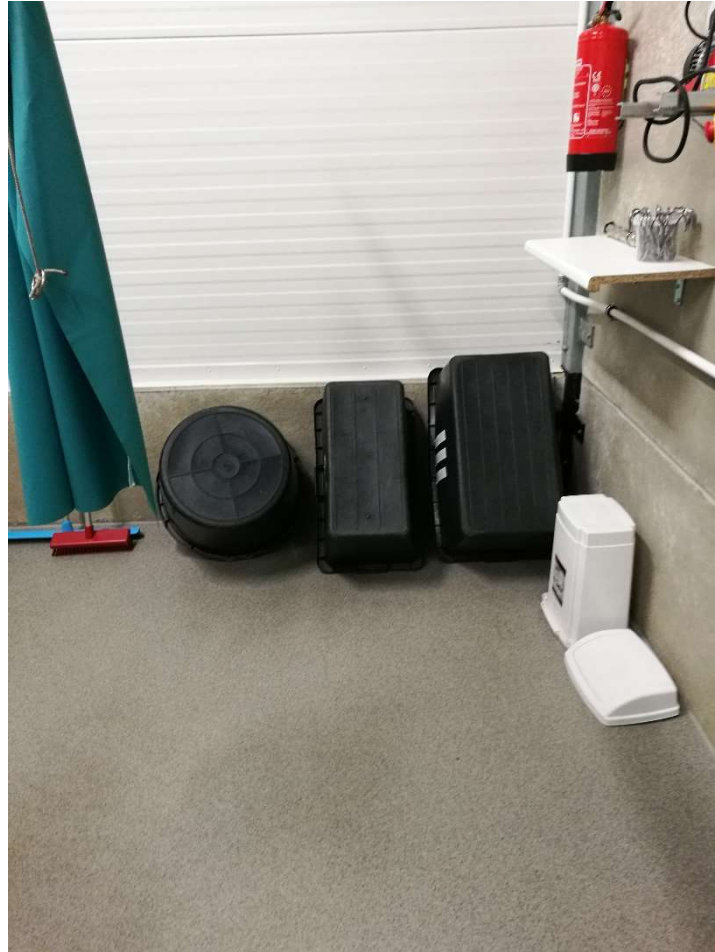
Maaeluministri määruse „Erandid ettevõtte ehituse, projektlahenduse ja seadmete hügieeninõuetest toidu väikesemahulisel käitlemisel“ eelnõu

- Tööriistu võib steriliseerida väljaspool käitlemisruumi, kui tapmise ajal on tagatud piisav steriliseeritud tööriistade varu.
- Tapajärgse kontrolli tegemiseks peab tapaliinil olema piisavalt ruumi, asjakohane varustus ja piisav valgustus.
- Kui tapajärgset kontrolli lihale ei tehta vahetult pärast loomade tapmist tapaliinil, peab külmkambris olema selleks piisava valgustusega eraldi ala ning peab olema tagatud rümpade ja organite kokkukuuluvus.









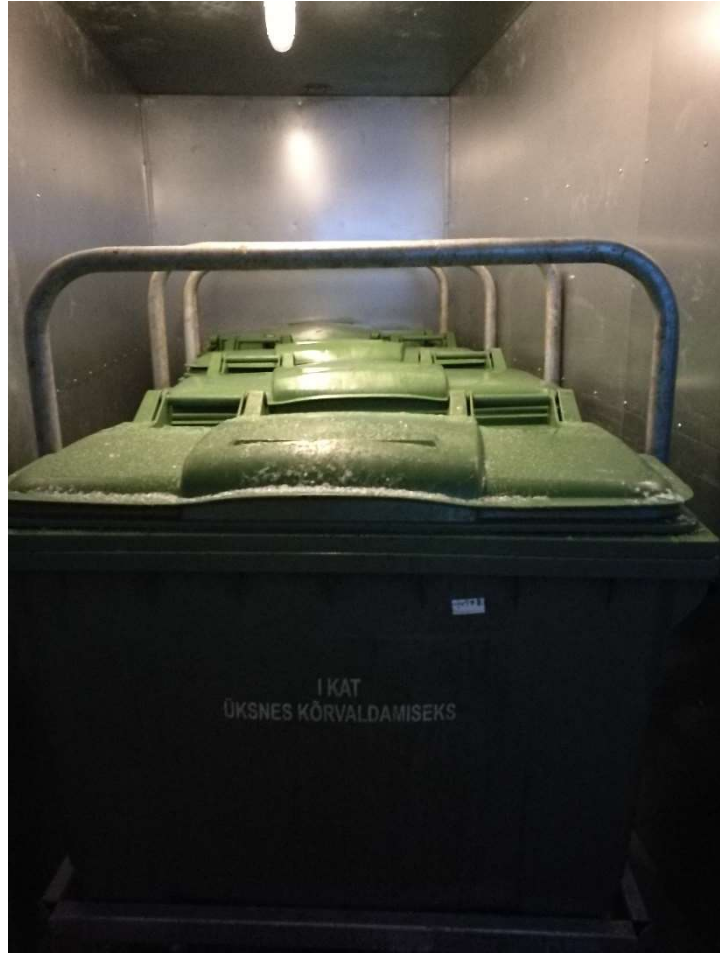








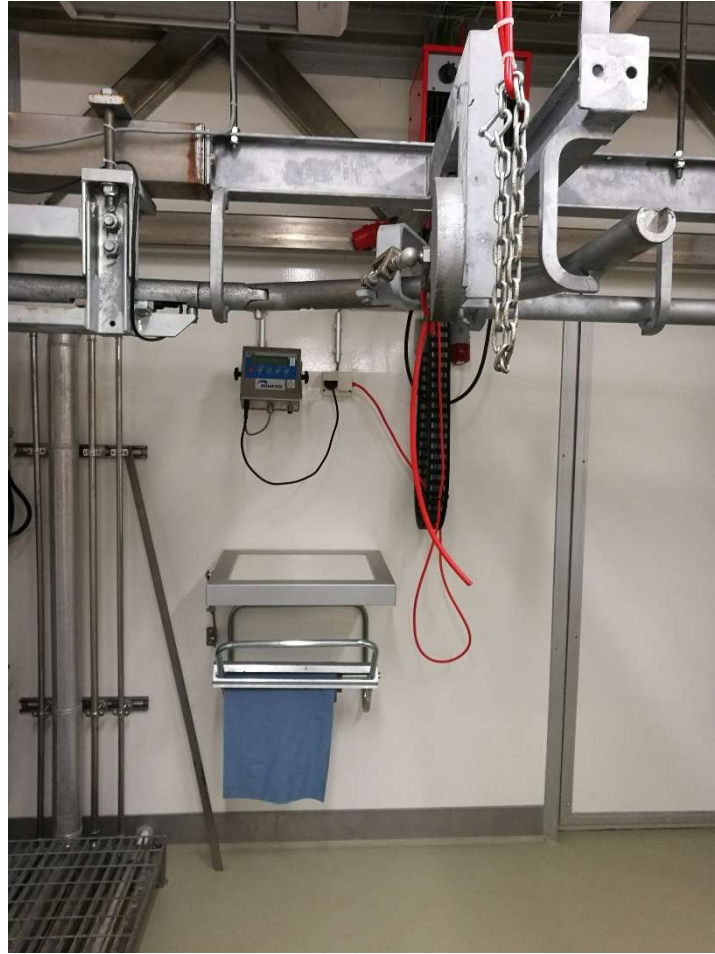


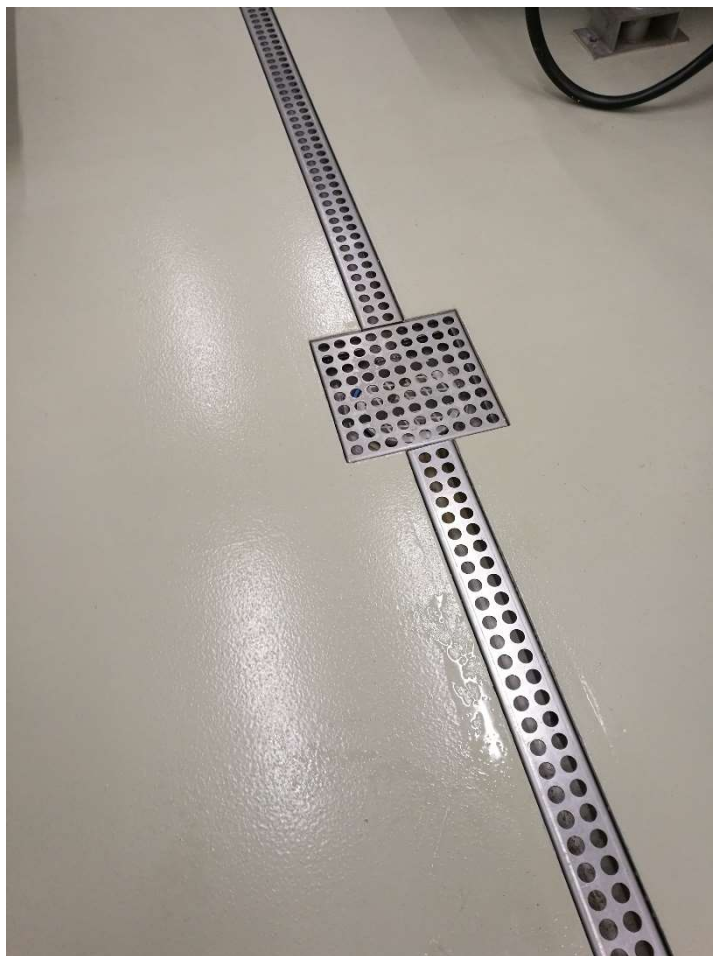














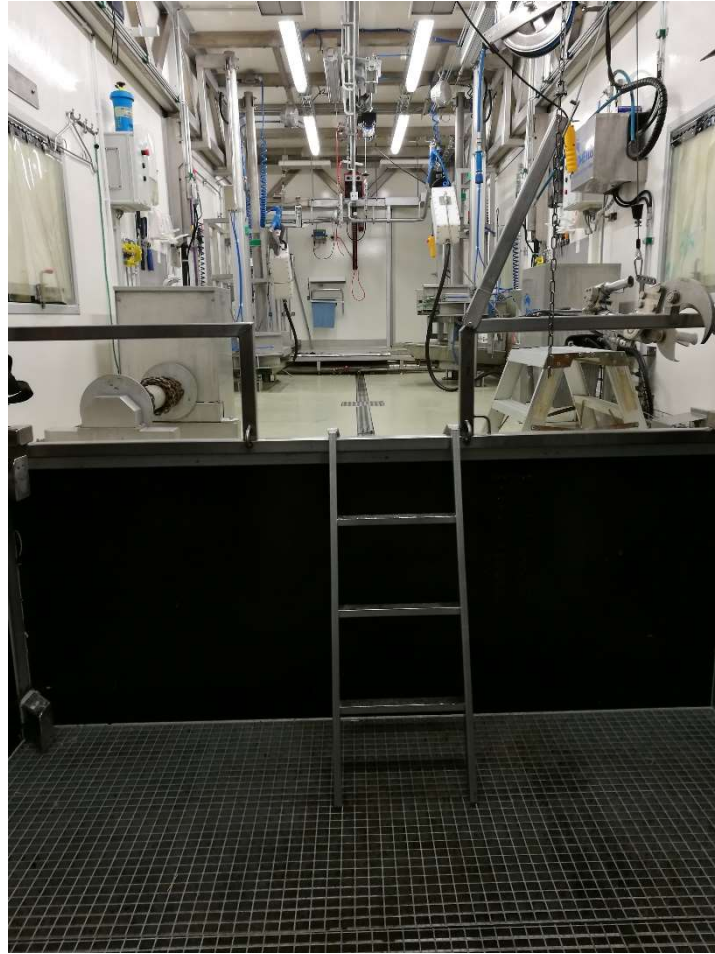














Tänaan kuulamast!
Harles.kaup@vet.agri.ee