



KESKKONNAMINISTEERIUM

Loomakasvatuse tehnoloogiad muutuvate keskkonnanõuete kontekstis

Ann Riisenberg

Keskkonnaministeerium / nõunik

Pärnu, Pärnumaa

23.10.2019



Euroopa Maaelu Arengu
Põllumajandusfond:
Euroopa investeeringud
maapiirkondadesse

Ettekande sisu

Räägime kehtivatest ja muutuvates nõuetest uue veeseaduse valguses:

- loomade välipidamise nõuded sh karjatamine veekaitsevööndis;
- karjatamine veekaitsevööndis;
- sõnniku hoidmise nõuded (hoidla, aun, kompostimine);
- väetis, N ja P piirnormid;
- sõnniku kasutamise nõuded;
- põlluraamat;
- väetamisplaan, laotamisplaan;
- silo hoidmise ja ladustamise nõuded;
- väetamine kaldega alal; NTA nõuded.

Keskkonnanõuded põllumajandusliku tegevuse kohta

- Uues, 01.10.2019 kehtima hakanud [veeseaduses](#) - 16 volitusnormi
- 10 määrust (keskkonnaminister 6 määrust, maaeluminister 3 määrust, vabariigi valitsus 1 määrus)
- [KeM määrus nr 18](#), 26.04.2019 – kaldega alad
- [KeM määrus nr 45](#), 03.10.2019 – vana VV 288 määrus, väetamine, silo ja sõnniku ladustamine
- [KeM määrus nr 46](#), 01.10.2019 – uus loomade välipidamise määrus
- [KeM määrus nr 47](#), 01.10.2019 – aun, kompostimine, karjatamine veekaitsevööndis
- [KeM määrus nr 52](#), 08.10.2019 – põlluraamat
- [KeM määrus nr xx](#), xx.10.2019 – laotamis- ja väetamisplaan

Keskkonnanõuded põllumajandusliku tegevuse kohta

- [MeM määrus nr 73](#), 30.09.2019 - eri tüüpi sõnniku... vana PM nr 71
- [MeM määrus nr 74](#), 30.09.2019 – fosforitarbe klassid
- [MeM määrus nr xx](#), xx.xx.xxxx – bilansi määrus
- [VV määrus nr xx](#), xx.xx.xxxx – NTA määrus

§ 171. Põllumajandusloomade pidamine välitingimustes

- Põllumajandusloomade pidamisel välitingimustes **tuleb vältida pinna- ja põhjavee saastumist.**
- Põllumajandusloomade pidamisel välitingimustes lähtuva keskkonnariski vähendamise ja keskkonnaohu vältimise **nõuded kehtestatakse määrusega.**

Põllumajandusloomade välitingimustes pidamisest lähtuva keskkonnariski vähendamise ja keskkonnaohu vältimise nõuded

- KeM määrus nr 46

Kohaldamisala

- Põllumajandusloomade välitingimustes pidamise nõudeid peavad täitma kõik loomapidajad, kes peavad **alal rohkem kui 5 loomühikut loomi**.
- Loomade välitingimustes pidamine on **loomade karjatamine vegetatsiooniperioodil** ja **loomade pidamine välipidamisalal**.
- **Loomade välipidamisala** on ala, kus loomad viibivad väljaspool loomapidamishoonet ning mille eesmärk ei ole loomade karjatamine vegetatsiooniperioodil.

- KeM määrus nr 46 (2)

Loomade karjatamise nõuded **vegetatsiooniperioodil**:

- Loomade karjatamisel peab **söötmis- ja jootmiskoht** paiknema tasasel maal, vähemalt **20 meetri kaugusel** karstilehtrist, väljaspool veekogu veekaitsevööndit ja kaevu sanitaarkaitse- või hooldusala.

Välipidamisala nõuded:

- Loomade pidamine välipidamisalal **ei tohi põhjustada keskkonnaohtu ega pinna- ja põhjavee saastumist virtsa ja sõnnikuga.**

- KeM määrus nr 46 (4)

- **Ajutine söötmis- ja jootmiskoht** on loomade söötmis- ja jootmisala, mis ei paikne kahel järjestikusel aastal samas kohas.
- ... ei tohi rajada:
 - maaparandussüsteemi drenaažitoru kohale,
 - kaitsmata põhjaveega, liigniiskele ega üleujutatavale alale.
- paiknemine:
 - tasasel maal,
 - 50 meetri kaugusel pinnaveekogust, kaevust ja karstilehtrist.

- KeM määrus nr 46 (5)

- Ajutisele söötmis- ja jootmiskohale lisada **piisavalt allapanu**.
- Piisavaks allapanuks saab pidada olukorda, kus välipidamisala söötmis- ja jootmiskoht on puhas ja kuiv.
- Eemaldada sealt sõnnikut vähemalt korra aastas.
- Pärast loomade välispidamisalal pidamise lõpetamist tuleb ajutise söötmis- ja jootmiskoha alune **pinnas haljastada** vegetatsiooniperioodi alguses.

- KeM määrus nr 46 (6)

- **Alaline söötmiss- ja jootmiskoht** on loomade söötmiss- ja jootmisala, mis paikneb ühes ja samas kohas vähemalt kahel järjestikusel aastal.
- **Kaitsmata põhjaveega alal** olev söötmiss- ja jootmiskoht **peab vastama alalise söötmiss- ja jootmiskoha nõuetele.**
- Alaline söötmiss- ja jootmiskoht peab olema **lekkekindel.**

- KeM määrus nr 46 (7)

- Ehitamisel peab kasutama materjale, mis tagavad lekkekindluse söötmis- ja jootmiskoha ekspluatatsiooniaja vältel.
- Selleks, et vältida toitainete leostumist põhjavette ja pinnaveega ärakannet, tuleb alalisel söötmis- ja jootmiskohale **lisada piisavalt allapanu ja eemaldada sealt sõnnikut vähemalt korra aastas.**
- Piisavaks allapanuks saab pidada olukorda, kus välipidamisala söötmis- ja jootmiskoht on puhas ja kuiv.

Põhjavee kaitstuse kaart

- [Põhjavee kaitstuse kaart](#) iseloomustab maapinnalt esimese aluspõhjalise veekompleksi põhjavee looduslikku kaitstust ehk reostusohhtlikkust.

Põhjavee kaitstuse kaardil jaotatakse **alad viide kaitstuse klassi**.

Kaitsmata alad on tumeroosad,

nõrgalt kaitstud alad roosad,

keskmiselt kaitstud alad kollased,

suhteliselt kaitstud alad helerohelised ja

kaitstud alad rohelised.

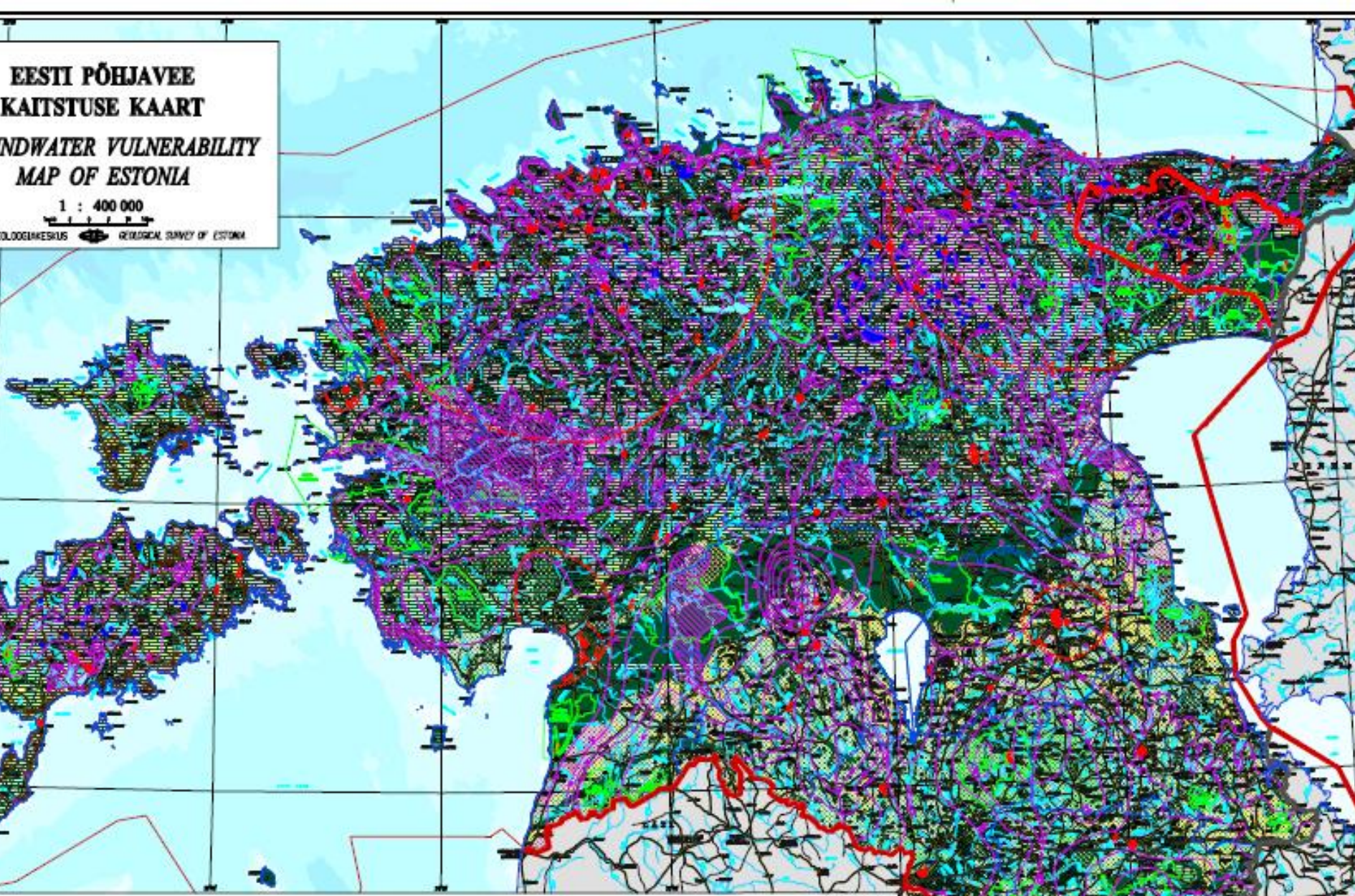
PÕHJAVEE KAITSTUSE KLASS	REOSTUS- OHTLIKKUSE TASE	PINNAKATTE PAKSUS (m)		PIIRKONNA KIRJELDUS
		MOREEN, ALEU- RIIT, SAVILIIV	SAVI, LIIVSAVI	
KAITSMATA	VÄGA KÕRGE	< 2	-	Alvar, karstiala, aluspõhja lõikuv vooluveekogu
NÕRGALT KAITSTUD	KÕRGE	2 - 10	< 2	
KESKMISELT KAITSTUD	KESKMINE	10 - 20	2 - 5	Aluspõhjaline veepide, mille paksus on üle 2 m, tasakaaluala
SUHTELISELT KAITSTUD	MADAL	20 - 50	5 - 10	Põhjavee ülevoolu piirkond
KAITSTUD	VÄGA MADAL	> 50	> 10	Regionaalne veepide

Põhjavee kaitstuse teemakaardi koostamisel kasutatav klassifikatsioon

**EESTI PÕHJAVEE
KAITSTUSE KAART**
**GROUNDWATER VULNERABILITY
MAP OF ESTONIA**

1 : 400 000

GEOLÖGIAKESKUS GEOLOGICAL SURVEY OF ESTONIA



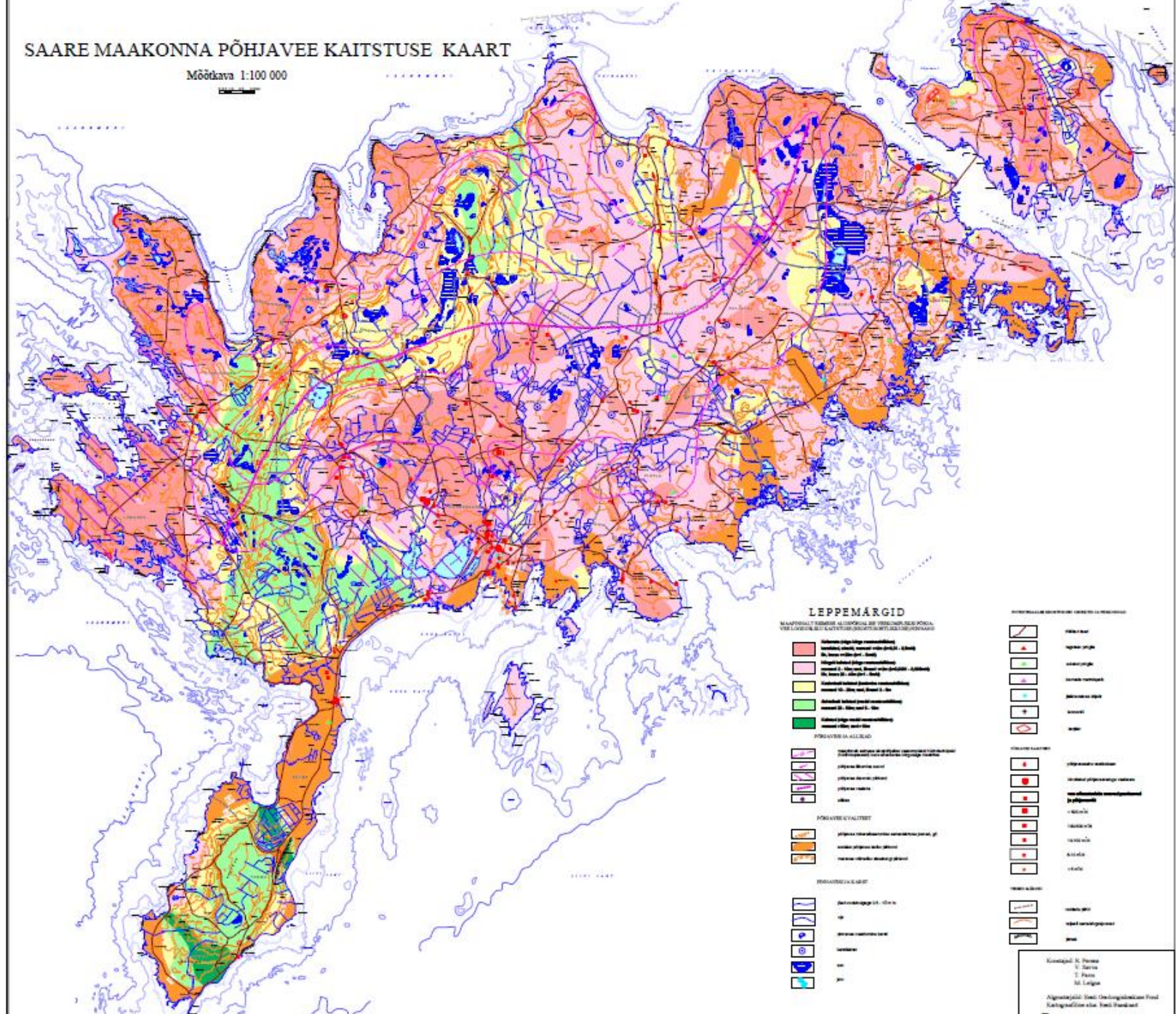
vee kaitstuse kaart –
[veekaitseministeeriumi kodulehel](#)

VEE KAITSEKATTEKLAASID
Kaitseklassid ja nende tähendus
Kaitseklassid: 1, 2, 3, 4, 5
Tähendus: 1, 2, 3, 4, 5



SAARE MAAKONNA PÕHJAVEE KAITSTUSE KAART

Mõõtkava 1:100 000



LEPPEMÄRGID

MAAPORTI TÄHEDE ALGPOOLID SEB VEESAMURDE PÕRKA
VÕRSTAVATE LÄHTUMISE KAITSEKAITSEVÕRSTAVATE

- Veepõhise kaitsealade piirid**
 1. Kaitseala piirid (kõik)
- 2. Kaitseala piirid (1. ja 2. järjeklass)
- 3. Kaitseala piirid (3. ja 4. järjeklass)
- Kaitseala piirid (1. ja 2. järjeklass)
- Kaitseala piirid (3. ja 4. järjeklass)
- Kaitseala piirid (1. ja 2. järjeklass)

- PÕRKAVEE ALAJÄÄD**
- Kaitseala piirid (1. ja 2. järjeklass) (kõik)
 - Kaitseala piirid (3. ja 4. järjeklass)
 - Kaitseala piirid (1. ja 2. järjeklass)
 - Kaitseala piirid (3. ja 4. järjeklass)
 - Kaitseala piirid (1. ja 2. järjeklass)

- PÕRKAVEE KAITSE**
- Kaitseala piirid (1. ja 2. järjeklass)
 - Kaitseala piirid (3. ja 4. järjeklass)
 - Kaitseala piirid (1. ja 2. järjeklass)
 - Kaitseala piirid (3. ja 4. järjeklass)

- PÕRKAVEE KAITSE**
- Kaitseala piirid (1. ja 2. järjeklass)
 - Kaitseala piirid (3. ja 4. järjeklass)
 - Kaitseala piirid (1. ja 2. järjeklass)
 - Kaitseala piirid (3. ja 4. järjeklass)
 - Kaitseala piirid (1. ja 2. järjeklass)
 - Kaitseala piirid (3. ja 4. järjeklass)
 - Kaitseala piirid (1. ja 2. järjeklass)
 - Kaitseala piirid (3. ja 4. järjeklass)

VEESAMURDE KAITSEKAITSEVÕRSTAVATE

- Kaitseala piirid (1. ja 2. järjeklass)
- Kaitseala piirid (3. ja 4. järjeklass)
- Kaitseala piirid (1. ja 2. järjeklass)
- Kaitseala piirid (3. ja 4. järjeklass)
- Kaitseala piirid (1. ja 2. järjeklass)
- Kaitseala piirid (3. ja 4. järjeklass)
- Kaitseala piirid (1. ja 2. järjeklass)
- Kaitseala piirid (3. ja 4. järjeklass)
- Kaitseala piirid (1. ja 2. järjeklass)
- Kaitseala piirid (3. ja 4. järjeklass)
- Kaitseala piirid (1. ja 2. järjeklass)
- Kaitseala piirid (3. ja 4. järjeklass)
- Kaitseala piirid (1. ja 2. järjeklass)
- Kaitseala piirid (3. ja 4. järjeklass)
- Kaitseala piirid (1. ja 2. järjeklass)
- Kaitseala piirid (3. ja 4. järjeklass)
- Kaitseala piirid (1. ja 2. järjeklass)
- Kaitseala piirid (3. ja 4. järjeklass)

Koostanud: K. Põllus
 T. Põllus
 M. Leppik
 Algsuuna: Eesti Geoloogilise Teadusliku Instituudi
 Kaitseala piirid: Eesti Geoloogilise Teadusliku Instituudi
 © ESTONIAN GEOLOGICAL INSTITUTE
 Tallinn 2012

- KeM määrus nr 46 (8)

Asukoha tingimused:

1) seda ei tohi rajada:

- veekaitsevööndisse,
- maaparandussüsteemi drenaažitoru kohale,
- liigniiskele ega üleujutatavale alale;

2) see peab paiknema:

- tasasel maal,
- vähemalt 50 meetri kaugusel pinnaveekogust, kaevust ja karstilehtrist.

- KeM määrus nr 46 (9)

- Alaline söötmis- ja jootmiskoht peab olema lekkekindel.
- Jõustub 2023. aasta 1.oktoobril.

§ 169. Karjatamise üldnõuded veekaitsevööndis– (1)

Karjatamine veekaitsevööndis ei tohi põhjustada:

- kaldaerosiooni ega veekogu risustamist;
- vee-elustiku ega kalade kudealade kahjustumist;
- negatiivset mõju veekogu avalikule kasutamisele ega kallasraja kasutamisele;
- looduskaitse all oleva veeobjekti ega kultuuripärandi kahjustamist;
- veekogus muud olulist keskkonnahäiringut;
- maaparandussüsteemi nõuetekohase toimimise häirimist.

§ 169. Karjatamise üldnõuded veekaitsevööndis- (2)

- Veekaitsevööndiga karjamaal karjatatavatele loomadele ei tohi anda lisasööta, välja arvatud mineraalsööt.
- Erandina on lisasööda andmine lubatud kevadisel üleminekul karjamaasöödale ning ebasoodsate tingimuste tõttu tekkinud karjamaarohu nappuse korral.
- Lisasööda andmise kohad peavad asuma väljaspool veekaitsevööndit.

§ 169. Karjatamise üldnõuded veekaitsevööndis- (3)

- Muu veekogu kui mere ääres peab piki veekogu kallast olema igale loomühikule tagatud vähemalt viis meetrit kaldariba.
- Kui karja suurus on kümme loomühikut või enam, on karjatamist kavandav isik kohustatud üks kord vegetatsiooniperioodi jooksul teavitama Keskkonnaametit kavandatavast tegevusest, esitades Keskkonnaametile teatise infosüsteemi kaudu vähemalt 14 päeva enne karjatamise alustamist.

§ 169. Karjatamise üldnõuded veekaitsevööndis- (4)

- Kui Keskkonnaamet ei teata teatise esitajale 14 päeva jooksul pärast teatise saamist vajadusest teatises esitatud andmeid muuta või kontrollida, võib alustada karjatamist veekaitsevööndis.
- Kui karjatamise käigus ilmneb, karjatamise nõuded ei ole täidetud, võib Keskkonnaamet seada karjatamisele lisatingimusi või karjatamise ära keelata.
- Isik, kes karjatab loomi alla kümne loomühiku, ei pea esitama teatist, küll aga peab täitma nõudeid ning talle võib kohaldada lisatingimusi.

§ 170. Karjatamise lisanõuded muu veekogu kui mere veekaitsevööndis

Karjatamine muu veekogu kui mere veekaitsevööndis on keelatud 1. novembrist kuni 30. aprillini.

Karjatamine ei ole lubatud:

- Pandivere ja Adavere–Põltsamaa nitraaditundliku ala kaitseeskirjas nimetatud oluliste allikate ja karstilehtrite veekaitsevööndis;
- veekogu ebapärlikarbi (*Margaritifera margaritifera*) elupaigaks olevatel lõikudel;
- veekaitsevööndis oleval metsamaal metsaseaduse § 3 lõike 2 punkti 2 tähenduses.

Veekaitsevööndis oleval metsamaal on lubatud loomade juurdepääs veele, kui karjamaa ja veekogu vahel on kogu karjatatava ala ulatuses metsariba.

- KeM määrus nr 47 (1)

Kui karja suurus on 10 loomühikut ja enam, esitab karjatamist kavandav isik üks kord vegetatsiooniperioodil vähemalt 14 päeva enne karjatamise alustamist Keskkonnaameti infosüsteemi kaudu teatise.- Veeveeb

Karjatamise teatises esitatakse järgmised andmed:

- karjatamist kavandava isiku nimi ja registrikood või isikukood;
- karjatamist kavandava isiku asukohta või elukohta aadress, e-posti aadress ja telefoninumber;

- KeM määrus nr 47 (2)

Karjatamise teatises esitatakse järgmised andmed:

- andmed karjatatavate loomade kohta, sealhulgas liik, maksimaalne isendite arv ja maksimaalne loomühikute arv;
- informatsioon karjatamise alguse, kestuse ja lõpetamise kohta;
- kavandatava tegevuse lühikirjeldus ja muu täpsustav teave karjatamise korraldamise kohta, sealhulgas loomade juurdepääs veekogule ning jootmise korraldamine;
- karjatatava ala asukoht, mis märgitakse infosüsteemis Eesti põhikaardile;
- teatise esitamise kuupäev.

- KeM määrus nr 47 (3)

- Kui karjatamise käigus **suureneb maksimaalne loomühikute arv** või **muutub karjatamise kestuse aeg võrreldes teatise esitatud** andmetega, esitab karjatamisega tegelev isik Keskkonnaametile esitatud teatise muudatused või uue teatise viie tööpäeva jooksul andmete muutumisest arvates.
- Kui Keskkonnaamet ei teavita karjatamise teatise esitajat 14 päeva jooksul pärast teatise saamist vajadusest täpsustada või kontrollida esitatud andmeid, võib alustada karjatamist veekaitsevööndis nõuete kohaselt.

§ 159. Sõnniku kasutamise nõuded (1)

- Vedelsõnnikut ei tohi laotada 1. novembrist kuni 20. märtsini ja juhul, kui maapind on külmunud, lumega kaetud, perioodiliselt üle ujutatud või veega küllastunud.
- Keskkonnaamet võib ilmastikutingimustest lähtudes keelata vedelsõnniku laotamise 15. oktoobrist alates.
- Vedelsõnniku paisklaotamine on keelatud 20. septembrist kuni 20. märtsini ja juhul, kui maapind on külmunud, lumega kaetud, perioodiliselt üle ujutatud või veega küllastunud.
- Poolvedel-, tahe- ja sügavallapanusõnnikut ning muud orgaanilist väetist ei tohi laotada 1. detsembrist kuni 20. märtsini ja juhul, kui maapind on külmunud, lumega kaetud, perioodiliselt üle ujutatud või veega küllastunud.

§ 159. Sõnniku kasutamise nõuded (2)

- Kasvavate kultuurideta põllul tuleb sõnnik mulda viia võimalikult kiiresti, kuid mitte hiljem kui 48 tunni (**NB! alates 01.01.21 - 24 tunni**) jooksul laotamise lõpetamisest arvates.
- Kasvavate kultuuridega kaetud haritavale maale tohib 1. novembrist kuni 30. novembrini laotada sõnnikut juhul, kui see viiakse mulda 48 tunni (**NB! alates 01.01.21 - 24 tunni**) jooksul.
- Haritav maa käesoleva seaduse tähenduses on:
 - 1) põllumaa;
 - 2) aianduslik maa – viljapuu- ja marjaistandik, puukool ning ajutiste kasvuhoonetega katmikala.

§ 164. Sõnniku hoidmise nõuded – (1)

- Kõikidel loomapidamishoonetel, kus peetakse üle 10 (**alates 01.01.2013 – üle 5**) loomühiku loomi, peab olema lähtuvalt sõnnikutüübist sõnnikuhoidla või sõnniku- ja virtsahoidla.
- Sõnnikuhoidla või sõnniku- ja virtsahoidla peab mahutama peetavate loomade vähemalt kaheksa kuu sõnniku ja virtsa ning vajaduse korral, sõltuvalt loomapidamishoones kasutatavast tehnoloogiast, ka sealt pärit reovee. Sõnnikuhoidla mahutavuse arvutamisel võib välja arvata karjatamisperioodil loomade poolt karjamaale jäetava sõnniku koguse.

§ 164. Sõnniku hoidmise nõuded – (2)

- Loomapidamishoonel, kus kasutatakse sügavallapanutehnoloogiat ja mis mahutab 8 kuu sõnnikukoguse, ei pea sõnnikuhoidlat olema.
- Kui sügavallapanutehnoloogiaga loomapidamishoone ei mahuta 8 kuu sõnnikukogust, peab üle jääva koguse jaoks olema seda mahutav hoidla.
- Sõnnikuhoidla, sõnniku- ja virtsahoidla ning loomapidamishoone peab olema lekkekindel ning nende konstruktsioon peab tagama ohutuse ja lekete vältimise hoidla käitamisel, sealhulgas selle täitmisel ja tühjendamisel- **KeM määrus nr 45**.

§ 164. Sõnniku hoidmise nõuded – (3)

- Kui loomapidamishoones peetavaid loomi on 10 (**alates 01.01.2013 – 5**) või vähem loomühikut ja seal tekib tahesõnnik või sügavallapanusõnnik, võib tekkivat sõnnikut ajutiselt enne laotamist või auna viimist hoiustada hoone juures veekindla põhjaga alal ning vihmavee eest kaitstult.
- Kui loomapidaja suunab sõnniku lepingu alusel hoidmisele või töötlemisele teise isiku hoidlasse või töötlemiskohta, peab loomapidamishoone jaoks olema lekkekindel hoidla, mis mahutab vähemalt ühe kuu sõnnikukoguse.
- Põllumajandusloomade loomühikuteks ümberarvutamise koefitsiendid ja sõnnikuhoidla mahu arvutamise metoodika – **MeM määrus nr 73**.

Väetise kasutamise ja hoidmise nõuded põhja- ja pinnavee kaitseks ning põllumajandustootmisest pärineva saastatuse vältimiseks ja piiramiseks - **KeM määrus nr 45 (1)**

Veekaitsenõuded sõnniku- ja virtsahoidlatele:

- Sõnnikuhoidla ja -rennid peavad olema ehitatud nii, et sademed ning pinna- ja põhjavesi ei valguks sõnnikuhoidlasse.
- Sõnnikuhoidla ja -rennid peavad olema lekkekindlad. Ehitamisel peab kasutama materjale, mis tagavad lekkekindluse hoidla kasutusaja vältel.
- Vedelsõnniku- ja virtsahoidla peab ammoniaagi lendumise vähendamiseks olema kaetud. **Hoidla loetakse kaetuks, kui hoidlat katab kõva, painduv või ujuv kate, sealhulgas loomulik koorik.**

- KeM määrus nr 45 (2)

Veekaitsenõuded sõnniku- ja virtsahoidlatele:

- Sõnnikuhoidla valdaja peab võtma kasutusele abinõud tagamaks, et kõrvalised isikud või loomad ei pääseks hoidlasse.
- Loomapidamishoones tekkivat reovett võib juhtida vedelsõnniku- või virtsahoidlasse või käidelda seda muul seadusega ettenähtud viisil.

Virts on loomade vedelad väljaheited koos sõnnikust väljanõrgunud vedelikega.

Eri tüüpi sõnniku toitainesisalduse arvutuslikud väärtused, põllumajandusloomade loomühikuteks ümberarvutamise koefitsiendid ja sõnnikuhoidla mahu arvutamise metoodika - MeM määrus nr 73 (1)

Eri tüüpi sõnniku ja looma väljaheidete toitainesisalduse arvutuslikud väärtused:

- Looma väljaheidetel on sõnnik, mis on loomade poolt jäetud, millele ei ole lisatud allapanu ja mida ei ole ladustatud, säilitatud ega töödeldud.
- Eri tüüpi sõnniku ja looma väljaheidete toitainesisalduse arvutuslikud väärtused on esitatud määruse lisades 1–7.

- MeM määrus nr 73 (2)

Põllumajandusloomade loomühikuteks
ümbearvutamise koefitsiendid:

- Põllumajanduslooma loomühiku ekvivalent on piimalehm toodanguga 8000 kilogrammi piima aastas.
- Põllumajandusloomade loomühikuteks ümbearvutamise koefitsiendid on esitatud lisas 8.

Sõnnikuhoidla mahu arvutamise metoodika määruses.

Sõnnikuhoidla miinimummaht ja keskmised arvestuslikud näitajad sõnnikuhoidla miinimummahu arvutamiseks on esitatud lisas 9.

§ 165. Sõnniku hoidmine aunas

- Haritaval maal on enne laotamist lubatud aunas hoida kuni kahe kuu jooksul vaid tahe- ja sügavallapanusõnnikut, mille kogus ei ületa ühe vegetatsiooniperioodi kasutuskogust.
- Sõnnikuaun on **KeM määruse nr 45** nõuete kohaselt põllul hoitav sõnnikukogum.
- Sügavallapanusõnnikut, mille kogus ei ületa ühe vegetatsiooniperioodi kasutuskogust, on aunas lubatud hoida kuni kaheksa kuud ja auna asukohast tuleb teavitada Keskkonnaametit, esitades teatise infosüsteemi kaudu vähemalt 14 päeva enne aunastamise alustamist.
- Tahe- ja sügavallapanusõnniku ladustamine auna on keelatud 1. novembrist kuni 31. detsembrini.

§ 165. Sõnniku hoidmine aunas (2)

Sõnnikuaun peab paiknema:

- tasasel maal,
- vähemalt 50 meetri kaugusel veekogust, kaevust ja karstilehtrist.

Sõnnikuauna ei tohi rajada:

- maaparandussüsteemi drenaažitoru kohale,
- kaitsmata põhjaveega, liigniiskele ega üleujutatavale alale.

§ 166. Sõnniku kompostimine (1)

- Sõnniku kompostimine on sõnniku aeroobne lagundamine, mille käigus orgaaniline aine laguneb mikro- ja makroorganismide toimeel.
- Sõnnikut tohib kompostida eelkõige sõnnikuhoidlas või haritavaal maal aunas.
- Väljaspool ettevõtte sõnnikuhoidlat olevat kompostitava sõnniku kogust ei arvestata sõnnikuhoidla mahutavuse osana.

§ 166. Sõnniku kompostimine (2)

- Aunas on lubatud kompostida ainult sügavallapanusõnnikut, mille kuivainesisaldus on aunastamisel vähemalt 25 protsenti.
- Kompostitava sõnniku kuivainesisaldus määratakse ühesuguse tehnoloogiaga toodetud sõnnikust tootja kulul enne aunastamise alustamist vähemalt kord kahe aasta jooksul ühest proovist akrediteeritud laborianalüüsi meetodiga.

§ 166. Sõnniku kompostimine (3)

- Sõnniku kompostimiseks auna rajamisest ja selle asukohast tuleb teavitada Keskkonnaametit, esitades teatise infosüsteemi kaudu vähemalt 14 päeva enne aunastamise alustamist.
- Kompostimine põllul aunas on lubatud sellises mahus, mille puhul ei ole ületatud samale põllule laotada lubatud toitainete piirnormid (N 170 kg/ha, P 25 kg/ha).
- Kompostitava sõnniku auna kõrgus auna rajamise ajal võib olla kõige rohkem kaks meetrit ja auna kuju peab välistama sademevee kogunemise aunale.

- KeM määrus nr 45 (3)

Sõnniku hoidmine põllul:

- Aun peab paiknema tasasel maal, vähemalt 50 meetri kaugusel veekogust, kaevust ja karstilehtrist.
- Auna ei tohi rajada maaparandussüsteemi drenaažitoru kohale, kaitsmata põhjaveega, liigniiskele ega üleujutatavale alale.
- Auna ei tohi kahel teineteisele järgneval aastal paigutada samasse kohta.

- KeM määrus nr 45 (4)

Sõnniku hoidmine põllul:

- Kui sõnnikut säilitatakse aunas kauem kui kaks nädalat, tuleb ladustamiskoha pinnas enne ladustamist katta lekkekindla või vedelikke imava materjaliga, nagu vähemalt 20 cm paksune turba- või põhukiht. Nõue ei kehti sügavallapanusõnnikule.
- Üle kahe nädala ja kuni kaheksa kuud hoitav sõnnikuaun peab olema kaetud vettpidava materjaliga või vähemalt 20 cm paksuse turba-, põhu-, mulla-, saepuru- või puitlaastukihiga.

Sügavallapanusõnniku auna rajamise teatise ja veekaitsevööndis karjatamise teatise andmekoosseis ja esitamise kord

- KeM määrus nr 47 (4)

Sügavallapanusõnniku auna rajamisest ja selle asukohast ning sügavallapanusõnniku kompostimiseks auna rajamisest ja selle asukohast **tuleb teavitada Keskkonnaametit**, esitades teatise Keskkonnaametile vähemalt 14 päeva enne aunastamise alustamist, **kui isik peab loomi rohkem kui 5 loomühikut.**

- KeM määrus nr 47 (5)

Sügavallapanusõnniku hoidmiseks ja kompostimiseks auna rajamise teatises esitatakse järgmised andmed:

- sõnniku aunas hoidmist või kompostimist kavandava isiku nimi ja registrikood või isikukood;
- sõnniku aunas hoidmist või kompostimist kavandava isiku asukohta või elukohta aadress, e-posti aadress ja telefoninumber;
- põllumassiivi tunnus, kuhu sügavallapanusõnniku põlluaun kavandatakse;
- auna või komposti veetava sügavallapanusõnniku kavandatav kogus;
- sügavallapanusõnniku auna moodustamise kavandatav alguskuupäev;

- KeM määrus nr 47 (6)

Sügavallapanusõnniku hoidmiseks ja kompostimiseks auna rajamise teatises esitatakse järgmised andmed:

- sügavallapanusõnniku kavandatav laotusaeg;
- kavandatava sügavallapanusõnniku auna asukoht Eesti põhikaardil, sealhulgas auna keskpunkti koordinaadid;
- kompostitavast sügavallapanusõnnikust võetud proovi kuivainesisaldus;
- teatise esitamise kuupäev.

Sügavallapanusõnniku aunastamisel sõnniku koguse kavandatust suurenemisel rohkem kui 20% või sõnnikuauna hoidmise aja muutuse korral esitab sõnnikuauna rajanud isik Keskkonnaametile esitatud teatise kohta muudatused või uue teatise viie tööpäeva jooksul andmete muutumisest arvates.

§ 158. Väetise kasutamise ja hoidmise nõuded ning taimekaitsevahendi kasutamise nõuded

- Väetise laotamine lennukilt on keelatud.
- Väetise ja taimekaitsevahendi kasutamine ning vee kvaliteeti halvendada võiv muu tegevus on keelatud allikate ja karstilehtrite ümbruses **kümne meetri ulatuses veepiirist või karstilehtrite servast.**
- Mineraalväetist ei tohi laotada kui maapind on külmunud, lumega kaetud, perioodiliselt üle ujutatud või veega küllastunud.
- Lämmastikku sisaldavat mineraalväetist ei tohi laotada 15. oktoobrist kuni 20. märtsini.

- KeM määrus nr 45 (5)

Veekaitsenõuded tahke mineraalväetise hoiustamisel:

- Hoidla konstruktsioonid peavad olema lekkekindlad ning nende ehitamisel peab kasutama materjale, mis tagavad lekkekindluse hoidla kasutusaja vältel.
- Hoidla peab olema ehitatud nii, et väetis ei satuks sademete või tuule mõjul keskkonda.
- Valdaja peab kasutama tavalisi abinõusid kõrvaliste isikute ning loomade hoidlasse sattumise vältimiseks. Tavalisteks abinõudeks loetakse suletud ja lukustatud uksi ning hoidlahoone seisukorda, mis ei võimalda loomadel ja inimestel pääseda hoidlasse abivahendeid kasutamata.

- KeM määrus nr 45 (6)

- Väljaspool tahke mineraalväetise hoidlat tohib tahket mineraalväetist hoida **väljaspool veekaitsevööndit** niiskuskindlates kottides pakendatuna või puistena veekindlal alusel ja kaetuna mahus, mis ei ületa ühe vegetatsiooniperioodi kasutuskogust.

- KeM määrus nr 45 (7)

Veekaitsenõuded vedela mineraalväetise hoiustamisel:

- Hoidla peab olema õhukindlalt suletav ja valmistatud rõhku taluvast ning vedela mineraalväetise suhtes vastupidavast materjalist.
- Hoidla mahutid peavad olema ümbritsetud piirdega, mis mahuti lekke korral hoiab ära väljavoolava vedela mineraalväetise keskkonda valgumise.
- Kui piirde rajamine pole võimalik, tuleb rajada reservmahuti, mis täitub isevoolu teel ja mille maht on võrdne suurima mahuti mahuga.

- KeM määrus nr 45 (8)

- Hoidla valdaja peab kasutama tavalisi abinõusid kõrvaliste isikute ning loomade hoidlasse sattumise vältimiseks.
- Tavalisteks abinõudeks loetakse suletud ja lukustatud uksi ning hoidlahoone seisukorda, mis ei võimalda loomadel ja inimestel pääseda hoidlasse abivahendeid kasutamata.
- **Väljaspool vedelat mineraalväetise hoidlat tohib vedelat mineraalväetist hoida väljaspool veekaitsevööndit mahus, mis ei ületa ühe vegetatsiooniperioodi kasutuskogust.**

- KeM määrus nr 45 (9)

Veekaitsenõuded siloladustamiskohtadele:

- Silohoidla peab olema ehitatud nii, et sademed ning pinna- ja põhjavesi ei valguks silohoidlasse.
- Silohoidla siloga kokkupuutuvad konstruktsioonid peavad olema veekindlad.
- Silo hoidmisel tekkinud silomahl tuleb suunata spetsiaalsesse hoidlasse, virtsahoidlasse või vedelsõnnikuhoidlasse.
- Silo ladustamisel maa peale silopätsina tuleb alusmaterjalina kasutada veekindlat materjali ja silomahla sidumiseks tuleb pinnas katta põhu või mõne muu vedelikku imava materjali kihiga paksuses, mis väldib silomahla keskkonda valgumise.

- KeM määrus nr 45 (10)

Veekaitsenõuded siloladustamiskohtadele:

- **Kui silo kuivainesisaldus on vähemalt 30%, võib silo ladustamisel maa peale silopätsina alusmaterjalina kasutada põhku või mõnda muud vedelikku imavat materjali paksuses, mis väldib silomahla keskkonda valgumise.**
- **Kui silo ladustamisel silopätsis tuleb jälgida, et ladustamine toimub tasasel maal, vähemalt 50 meetri kaugusel veekogust, kaevust ja karstilehtrist.**
- **Maapealse silo ladustamise korral ei tohi silo ladustada maaparandussüsteemi drenaažitoru kohale, liigniiskele ega üleujutatavale alale.**

- KeM määrus nr 45 (11)

Veekaitsenõuded siloladustamiskohtadele:

- **Silo ladustamisel maa peale silopätsina ei tohi kahel teineteisele järgneval aastal silopätsi paigutada samasse kohta.**
- Silomahla hoidla peab mahutama vähemalt 10 liitrit silomahla 1 m³ silohoidla ruumala kohta.
- **Kui silomahla hoidla mahutavus on väiksem, peab silomahla mahutavus olema tagatud virtsahoidla või vedelsõnnikuhoidla mahuga.**
- **Silomahla hoidlat peab vastavalt vajadusele tühjendama, et oleks välistatud silomahla hoidla ületäitumine ning lekked hoidlast keskkonda.**

- KeM määrus nr 45 (12)

Rullsilu hoidmine põllul:

- Rullsilu põllul hoidmisel on keelatud silorullide virnastamine.
- **Rullsilu ladustamine veekaitsevööndis on keelatud.**

§ 167. Väetise ja silo ladustamise ning vedamise nõuded

- Väetise ja silo vedamisel ning ladustamisel peab vältima nende sattumist keskkonda.

Mineraalväetise, sõnniku ja silo vedu – **KeM määrus nr 45**

- Mineraalväetise, sõnniku või silo vedamisel peab vedaja vältima väetise või silo keskkonda sattumise.
- Pakendamata mineraalväetise veol peab väetis olema kaitstud sademete ja tuule eest.

§ 155. Põlluraamat

- Põllumajandusega tegelev isik peab pidama põlluraamatut,
- Põllumajanduslik tegevus - põllumajandustoodete kasvatamine ja tootmine, maa hoidmine heades põllumajandus- ja keskkonnatingimustes.
- Andmeid säilitatakse 10 aastat
- Põllumassiivi või selle osa üleminekul uuele valdajale tuleb põllumassiivi või selle osa andmeid sisaldav põlluraamatu osa üle anda uuele valdajale, kes jätkab selle põlluraamatu osa pidamist.
- Põlluraamatusse kantavate andmete loetelu ja põlluraamatu pidamise kord – **KeM määrus nr 52**

Põlluraamatusse kantavate andmete loetelu ja põlluraamatu pidamise kord

– KeM määrus nr 52 (1)

Põlluraamatusse tuleb kanda järgmised andmed:

- 1) isiku nimi ja isikukood või äriregistri või maksukohustuslaste registri kood;
- 2) põllu tähis, pindala, viide põllumassiivi tähisele, piisava täpsusastmega **digitaalne kaart või digitaalse kaardi puudumise korral katastrikaart või muu sobiv kaardimaterjal**;
- 3) põllul kasvatatav **põllumajanduskultuur ja põllukultuuri sort** või muu põllumajandusmaa kasutamise viis;
- 4) andmed põllul tehtud tööde kohta, **tööde alguse ja lõpetamise kuupäevad, tööala pindala, kui see ei lange kokku põllu pindalaga**;

– KeM määrus nr 52 (2)

5) väetise, sealhulgas kasutatud tahe- ja vedelsõnniku kogused, nende üldlämmastiku- ja fosforisisaldus, **sõnnikus taimedele omastatava lämmastiku sisaldus**, kasutamise aeg ning lupjamise korral kasutatud lubiväetise nimetus ja kogus;

6) sõnnikuauna moodustamise alguse ja lõpetamise kuupäev, aunast sõnniku või komposti laotamise kuupäev ning sõnnikuauna paiknemise koht kaardil;

7) loomade karjatamise korral andmed karjatamisperioodi, karjatatud loomade liigi ja arvu, karjamaa asukoha, **pärast loomade karjatamist maale jäävas sõnnikus sisalduva lämmastiku kogus ning karjatamise pindala, kui see ei lange kokku rohumaa pindalaga;**

– KeM määrus nr 52 (3)

- 8) taimekaitseseaduse § 78 lõikes 6 nimetatud andmed;
- 9) **veeseaduse P erisuse kasutamise korral tuleb põlluraamatusse kanda ka mullaproovi analüüsi andmed, mis peavad sisaldama teavet mullaproovi võtmise aasta ja taimedele omastatava fosfori sisalduse (P mg/kg) kohta;**
- 10) kultuuride koristusjärgne tegelik saagikus (vt nimekirja KeM määruse nr 45 lisa 1) ja **andmed planeeritud saagikuse kohta;**
- 11) **andmed eelkultuuri külvi ebaõnnestumise või taimiku hävimise ning eelkultuuri mõju arvestamata jätmise või arvestamise vähendamise kohta.**

Punktides 3–11 nimetatud andmed kantakse põlluraamatusse iga põllu kohta.

– KeM määrus nr 52 (4)

- Põlluraamatusse võib kanda muud asjakohased põllumajandusliku tegevusega seotud andmed.
- **Põlluraamatusse tuleb kanda andmed maaparanduse drenaazisüsteemi hooldamise, drenaazisüsteemi maa-alal tehtavate hooldustööde ning drenaazisüsteemi ja poldri ehitise uuendamistööde kohta.**
- ✓ **tööd tuleb märkida sobival kaardimaterjalil.**
Andmetes tuuakse välja drenaazisüsteemi hoiutöö liik ja ühik.

§ 156. Hea põllumajandustava

Meetmed:

- Veekaitsevööndis on keelatud maaharimine, väetise ja reoveesette kasutamine ning sõnnikuhoidla ja -auna paigaldamine;
- Väetise kasutamise ja hoidmise nõuded ning taimekaitsevahendi kasutamise nõuded;
- Sõnniku kasutamise nõuded;
- Väetamine kaldega alal;
- Väetisega antava fosfori ja lämmastiku piirnormid;
- Sõnniku hoidmise nõuded;
- Väetise ja silo vedamise ning ladustamise nõuded;
- Põllumajandusliku tegevuse piirangud NTA-I.

§ 157. Väetis

- Väetis on aine või valmistis, mille kasutamise otstarve on kasvatatavate taimede varustamine toitainetega.
- Väetiseks peetakse ka sõnnikut, virtsa, silomahla, komposti ning muid väetamiseks kasutatavaid orgaanilisi taimse või loomse päritoluga aineid, mis viiakse mulda otse või töödelduna.
- Sõnnik on looma väljaheited ning looma väljaheidete ja allapanu segu, samuti töödeldult.
- Sõnnikutüüp määratakse sõnnikus sisalduva kuivaine protsendi järgi:
 - 1) vedelsõnnik, KA kuni 7,9 %;
 - 2) poolvedelsõnnik, KA 8,0–19,9 %;
 - 3) tahesõnnik, KA 20,0–24,9 %;
 - 4) sügavallapanusõnnik, KA vähemalt 25,0 %.

§ 161. Väetisega antava lämmastiku ja fosfori piirnormid (1)

- Sõnnikuga on lubatud anda haritava maa ühe hektari kohta kuni 170 kilogrammi lämmastikku aastas, sealhulgas loomade karjatamisel maale jäävas sõnnikus sisalduv lämmastik.
- **Väljaspool nitraaditundlikku ala on maisile, kõrreliste heintaimedele ja kõrrelisterohkele rohumaaale, milles on liblikõielisi kuni 25 protsenti, lubatud anda lämmastikukogused sõnnikulämmastikuga. Sõnnik tuleb laotada enne 15. augustit ja mitmes jaos. Erandit ei kohaldata turvasmuldadele.**

§ 161. Väetisega antava lämmastiku ja fosfori piirnormid (2)

- **N erandi kasutamise korral peab põllumajandustootja pidama põllupõhist arvestust lämmastiku ja fosfori mulda viimise ja mullast väljaviimise kohta. (Bilanss).**
- **Kuni 2020. aasta 31. detsembrini võib N-i erisuse kasutamisel sõnnikuga anda sellise koguse lämmastikku, mis on vajalik kuue tonni saagi saamiseks hektari kohta.**

§ 161. Väetisega antava lämmastiku ja fosfori piirnormid (3)

- Sõnnikuga on lubatud anda haritava maa ühe hektari kohta kuni 25 kilogrammi fosforit aastas, sealhulgas fosfor, mis jääb loomade karjatamisel maale loomade väljaheidetega. Haritavale maale sõnnikuga antava fosfori kogust võib vajaduse korral suurendada või vähendada arvestusega, et jooksva viie aasta keskmisena antud fosfori kogus ei ületa 25 kilogrammi hektari kohta.
- **Piirangut ei kohaldata, kui mullas taimedele omastatava fosfori tarve on suur või väga suur.**
- **Mullaproovi võtmise kohutus - vähemalt kord viimase viie aasta jooksul iga viie hektari kohta. Analüüsimine akrediteeritud laborianalüüsi meetodiga.**

Fosforitarbe klassid

- MeM määrus nr 74

Taimedele omastatava fosfori tarbe määramise meetod	Fosforitarbe klass				
	Väga suur	Suur	Keskmine	Väike	Väga väike
	Taimedele omastatava fosfori sisaldus mullas mg/kg				
Mehlich 3 meetod	< 20	20–45	46–90	91–145	> 145
AL ehk Egnér-Riehmi topeltlaktaadi meetod	< 20	20–40	41–80	81–120	> 120
DL ehk Egnér-Riehm-Domingo ammooniumatsetaat-laktaadi meetod	< 7	7–19	20–48	49–105	> 105

- Taimedele omastatava fosfori tarve mullas tehakse kindlaks haritava maa mulla iga viie hektari kohta võetud mullaproovi analüüsimise kaudu akrediteeritud laborianalüüsi meetodiga, kasutades selleks Mehlich 3, Egnér-Riehmi topeltlaktaadi või Egnér-Riehm-Domingo ammooniumatsetaat-laktaadi meetodit.
- Kui enne selle määruse jõustumist on haritava maa mullas taimedele omastatava fosfori sisaldus kindlaks tehtud ja selle kohta on väljastatud laboriprotokoll, peab põllumajandusega tegelev isik korraldama mullaproovi võtmise ja akrediteeritud laborianalüüsi meetodiga analüüsimise eelmise mullaproovi võtmise aastale järgneva viienda aasta 1. detsembriks.

NB! N ja P erisuse kasutamise meelespea!

1. Samm

Kasutada lubatud **omastatava lämmastiku** kogused haritava maa hektari kohta (KeM määrus nr 45 lisa 1):

- Mais 6,0 t/ha - 150 kg/N/ha
- Kõrrelised heintaimed 6,0 t/ha – 200 kg/N/ha
- Kõrrelisterohked rohumaad (liblikõielisi <25%)
6,0 t/ha – 120 kg/N/ha

NB! Planeeritav saak on arvestatud kuivaines!

NB! N ja P erisuse kasutamise meelespea!

2. samm

Omastatava lämmastiku sisaldus sõnnikus:

- akrediteeritud laboris analüüsitud sõnnikuproov
- MeM määruse nr 73 lisa 6

3. Samm

Taimedele omastatava **fosfori tarve mullas**. (Vt. MeM määrus nr 74)

Kui põllu fosfori väetustarve on suur või väga suur, siis võib ületada sõnnikuga lubatud antavat fosfori kogust.

Tellimuse number

SÕNNIKU ANALÜÜSI TELLIMISLEHT

PMK Saku, Teaduse 4/6, tel. 672 9112, vastuvott@pmk.agri.ee

Leht 1(1)

Kuupäev

Tellijä

Kontaktisik

Reg. Nr/isikukood

PRIA lauda/hoidla nr.

Küla/Tänav

Vald/Linn

Maakond

Postiindeks

Telefon

e-post

TAUSTAANDMED

Loomaliik

- Veis
 Siga
 Hobune
 Kana
 Lammas
 Segä
 Muu

Allapanu

- Turvas
 Põhk
 Saepuru
 Muu

Tõug

.....

Piimatoodangu tase

- 5000 kg
 6000 kg
 7000 kg
 8000 kg
 9000 kg
 10000 kg

Sõnniku liik

- tahe
 vedel
 virts
 kompost

Toodang

- mahe tava

TELLITAVAD ANALÜÜSID

Proov nr

- Sõnniku põhianalüüs
 Kuivaine, Kogu-N, Lahustuv-N, Kogu-P, Kogu-K

- Sõnniku täisanalüüs
 Kuivaine, Kogu-N, Lahustuv-N, Kogu-P,
 Kogu-K, Ca, Mg, Cu, Mn, B

MÄRKUSED

Tasu garanteerin
 Tellija nimi/allkiri

[Sõnniku analüüsi tellimislehe saad siit!](#)

Määratud parameetrid:

Jrk nr	Parameetri nimetus	Tulemused	
1	Kulvaine	6,3	%
2	Kogulämmastik (N)	2,8	kg/m ³
3	Lahustuv lämmastik (NH ₄ ⁺ -N + NO ₃ ⁻ -N) (Kogulämmastik (N) - nitraatlämmastik (NO ₃ ⁻ -N))	Ei leitud	kg/m ³
4	Kogufosfor (P)	0,46	kg/m ³
5	Kogukaalium (K)	2,0	kg/m ³
6	Kaltsium (Ca)*	0,96	kg/m ³
7	Magneesium (Mg)*	0,45	kg/m ³
8	Vask (Cu)*	6,4	g/m ³
9	Mangaan (Mn)*	7,5	g/m ³
10	Boor (B)*	12,5	g/m ³

Omastatav lämmastik = lahustuv lämmastik

Väetamisplaani koostamisel arvestan järgmiselt:

Põllu nr/ nimi	Põllu suurus, ha	Kult uur	Planee- ritav saak t/ha	Omastat ava N norm, kg/ha	Sõnnikus sisalduv taimedele omastavad toitained kg/t		Toitainete sisaldus ha-le					Omasta tavat N järgmis eks aastaks vähend ada kg/ha
					Väet ise liik	Sõnni k t/ha	omast atav N/kg/ ha	kogu N/kg /ha	kogu P/kg /ha	N	P	
Männi	1	Mais	6	150	2,37	0,73	ved el- sõn nik	63	149	372	82	10

Põlluraamatusse tuleb kanda sõnnikuga antud kogused, kogulämmastiku ja sõnnikuga antava kogufosfori sisaldus. Oluline on arvestada sõnniku järelmõju järgmisel aastal
NB! Sõnnik tuleb anda jaotatult ja seda tuleb teha enne 15. augustit.

Väetamisplaani koostamisel arvestan järgmiselt:

Põllu nr/ nimi	Põllu suurus, ha	Kultuur	Planeeritav saak t/ha	Omastatava N norm, kg/ha	Sõnnikus sisalduv taimele omastavad toitained kg/t		Toitainete sisaldus ha-le					Omastatavat N järgmiseks aastaks vähendada kg/ha
					N	P	Väetise liik	Sõnnik t/ha	omastatav N/kg/ha	kogu N/kg/ha	kogu P/kg/ha	
					Kuuse	1	kõrrelistero hke rohumaa (liblikõielisi <25%)	6	120	2,37	0,73	
							mineralväetis	x	74			

Väetamisplaani koostamisel arvestan järgmiselt:

Põllu nr/nimi	Põllu suurus, ha	Kultuur	Planeeritav saak t/ha	Omastatava N norm, kg/ha	Sõnnikus sisalduv taimedele omastatavad toitained kg/t		Toitainete sisaldus ha-le					Omastatavat N järgmiseks aastaks vähendada kg/ha
					Sõnnik t/ha	omastatav N/kg/ha	kogu N/kg/ha	kogu P/ha	P kg/ha			
										N	P	
Kase	1	Suviniisu	8	210	2,75	0,76	vedel-sõnnik	24	67	170	29	5
							mineraalväetis	x	143			

§ 161. Väetisega antava lämmastiku ja fosfori piirnormid (4)

- Haritava maa ühe hektari kohta aastas antavad maksimaalsed lämmastikukogused põllumajanduskultuuride kaupa sõltuvalt kultuuri kasvuks vajalikust väetustarbest – **KeM määrus nr 45**
- Sõnniku toitainete sisalduse määramisel võetakse aluseks **MeM määruse nr 72** alusel arvutatud väärtused või akrediteeritud laborianalüüsi meetodil analüüsitud sõnnikuproovi tulemused.

- KeM määrus nr 45 (13)

Lämmastikku sisaldava väetise kasutamise nõuded:

- Lämmastikku sisaldava väetisega antava lämmastiku kogus ei tohi ületada kogust, mis on vajalik kasvatatava kultuuri planeeritava saagi saamiseks.

- KeM määrus nr 45 (14)

Lämmastikku sisaldava väetisega väetamise planeerimisel ja väetamisel tuleb arvestada:

- kasvatatava kultuuri ning selle planeeritava saagi saamiseks vajaliku lämmastiku tarvet määruse lisa 1 järgi;
- eelkultuuri mõju järgneva kasvuaasta põhikultuuri lämmastikunormi planeerimisel määruse lisa 2 järgi;
- sõnniku järelmõju määruse lisa 3 järgi.

- KeM määrus nr 45 (15)

- Talinisu toiduks kasvatamise korral võib kvaliteedinõuete tagamiseks anda täiendavalt taimedele omastatavat lämmastikku järgmiselt: planeeritud saakide 2–4 t/ha puhul kuni 10 kg/ha, 5–7 t/ha puhul kuni 15 kg/ha ja 8–10 t/ha puhul kuni 20 kg/ha.
- Mineraallämmastiku kogused, mis on suuremad kui 100 kg hektarile, tuleb anda jaotatult.

- KeM määrus nr 45 (16)

Silomahla ja vadaku laotamine:

- Silomahla ja vadaku laotamisel tuleb need segada veega vahekorras 1 : 1.
- Veega segatud silomahla ja vadakut võib ühe hektari kohta laotada kuni 30 tonni aastas.
- Silomahla ja vadaku laotamisel tuleb arvestada silomahla ning vadaku toitainete sisaldust ning pidada vastavat arvestust väetamisplaanis ja põlluraamatus.
- Silomahla ja vadakut ei tohi laotada lumele ega külmunud, perioodiliselt üle ujutatud või veega küllastunud maale.

§ 161. Väetisega antava lämmastiku ja fosfori piirnormid (4)

- Looduslikul rohumaal on keelatud kasutada väetist, välja arvatud loomade karjatamisel maale jäävas sõnnikus sisalduv lämmastik ja fosfor, mille kogus ei tohi ületada lämmastiku ja fosfori piirnorme.
- Looduslik rohumaal on selline rohumaal, mida inimene ei ole mõjutanud väetamise, harimise, seemendamise ega muude võtetega.
- Looduslike rohumaade hulka kuuluvad looduslikud karjamaad ja looduslikud niidud, sealhulgas aruniit, puisniit, rannaniit, looniit, lamminiit, sooniit ja puiskarjamaa.

§ 162. Vedelsõnniku laotamise plaan ja väetamisplaan

- Vedelsõnniku laotamine koguses, mis vastab **400 või enamale loomühikule**, on lubatud ainult Keskkonnaameti heaks kiidetud vedelsõnniku laotamise plaani alusel.
- Põllumajandusega tegelev isik, kes kasutab 50 ja rohkem hektarit haritavat maad ning lämmastikku sisaldavat väetist, koostab igal aastal enne külvi või mitmeaastase kultuuri korral enne vegetatsiooniperioodi algust väetamisplaani.
- Väetamisplaani võib pidada põlluraamatus.
- Väetamisplaani andmeid säilitatakse kümme aastat.

Vedelsõnniku laotamise plaanis esitatavate andmete loetelu ning laotamisplaani esitamise ja menetlemise kord ning väetamisplaanis esitatavate andmete loetelu ja väetamisplaani pidamise kord

- KeM määrus nr xx (1)

Laotamisplaanis esitatakse järgmised andmed:

- põllumassiivide numbrid, millele plaanitakse vedelsõnnikut laotada;
- loomapidajalt teisele isikule lepingu alusel laotamiseks võõrandatav vedelsõnniku kogus ja sõnniku vastuvõtja andmed, kui loomapidaja võõrandab sõnniku teisele isikule;
- laotatav vedelsõnniku kogus;
- loomühikute arv;
- veiste vanuserühm või sigade toodangurühm;
- loomade pidamisviisi valik;
- vedelsõnniku laotamisviisi valik;
- ettevõtte sõnnikuanalüüsi andmete kasutamise korral vastavad sõnnikuanalüüsi andmed üldlämmastiku ja fosfori kohta;
- loomapidaja, vedelsõnniku omaniku ja laotaja andmed – nimi äriregistris, postiaadress, registrikood, kontaktisik, e-post.

- KeM määrus nr xx (2)

- Laotamisplaani **esitatakse Keskkonnaametile infosüsteemi kaudu. - Veeveeb**
- Enne vedelsõnniku laotamist kiidab laotamisplaani heaks Keskkonnaamet kuni kolmeks aastaks.
- Keskkonnaamet võib jätta laotamisplaani heaks kiitmata, kui laotamisplaani ei vasta õigusaktides sätestatud vedelsõnniku laotamise nõuetele või laotamisplaanis esitatud andmed ei ole korrektsed.
- Vedelsõnniku koguse **suurenemisel rohkem kui 20%** või laotatava ala põllumassiivide muutuse korral esitab loomapidaja või vedelsõnniku omanik Keskkonnaametile heakskiitmiseks laotamisplaani muudatused või uue laotamisplaani.

- KeM määrus nr xx (3)

Väetamisplaani kantakse järgmised andmed:

- kasvatatav kultuur;
- kasvatatava kultuuri planeeritav saak;
- kasutada planeeritud väetise liik ja kogus;
- taimede omastatava lämmastiku sisaldus väetises;
- kasvatatava kultuuri ning selle planeeritava saagi saamiseks vajaliku lämmastiku tarve kehtestatud nõuete järgi;
- **täiendavad lämmastikukogused talinisu toiduks kasvatamise korral kehtestatud nõuete järgi;**
- eelkultuuri mõju arvestamine kehtestatud nõuete järgi;
- **eelkultuuri mõju arvestamise vähendamine või arvestamata jätmine kehtestatud nõuete järgi;**
- sõnniku järelmõju arvestamine kehtestatud nõuete järgi.

- KeM määrus nr xx (4)

- Väetamisplaan koostatakse iga põllu kohta.
- Väetamisplaani võib pidada põlluraamatus.
- Väetamisplaani andmeid säilitatakse kümme aastat.

§ 163. Loomapidamise piirangud

Loomade pidamisel peab põllumajandusettevõtja kasutatava maa suurus võimaldama tekkiva sõnniku laotamist kehtestatud sõnnikuga antava lämmastiku (**170 kg/ha**) ja fosfori (**25 kg/ha**) piirnormide kohaselt.

Kui ettevõttes tekkiv sõnnikukogus ületab sõnnikuga antava lämmastiku ja fosfori kohta käesoleva kehtestatud piirnorme, tohib rohkem loomi pidada juhul, kui üle jääv **sõnnik vöörandatakse sõnniku vastuvõtjaga sõlmitud lepingu alusel**.

Kui sõnniku äravedamiseks kasutatakse kolmanda osalise pakutavat äravedamisteenust, peab teenuse tellija säilitama **teenuse osutamisega seotud dokumendid laotamis- või müügilepingu lisana**.

§ 160. Väetamine kaldega aladel

- Kui maapinna kalle on 5–10 protsenti, on pinnale väetise laotamine keelatud 1. oktoobrist kuni 20. märtsini.
- Väetise laotamine on keelatud haritavaal maal, mille maapinna kalle on üle 10 protsendi. Erandina on üle 10-protsendise kaldega maapinnal väetise laotamine lubatud kehtestatud juhtudel.

Maapinna kalde määramise alused põllumassiivi piires ning kaldega ala väetamise erandid - KeM määrus nr 18 (1)

Maapinna kalde määramine:

- Üldjuhul lähtutakse maapinna kalde määramisel Maa-ameti kaardirakenduse kallete kaardist.
- Maapinna kalle määratakse haritaval maal põllumassiivi piires.
- Maapinna kalde määramisel lähtutakse maapinna kalde suurusest, selle osakaalust põllumassiivis, paiknemisest veekaitseobjektide suhtes ja kaldega ala suurusest, sealhulgas laiusest.

- KeM määrus nr 18 (2)

Kaldega põllumassiividel väetise laotamise tingimused:

- Väetise laotamine maapinnale on keelatud haritavaal maal, mille maapinna kalle on üle 10 protsendi.

Erandina on väetise laotamine pinnale kaldega üle 10 protsendi lubatud kogu põllumassiivil, välja arvatud veeseaduses sätestatud keeluajal, kui on täidetud järgmised tingimused:

- üle 10-protsendiste kalletega alade pindala kokku ei moodusta kallete kaardi järgi üle 1/3 põllumassiivi pindalast;
- üle 10-protsendise kaldega ala ei ole laiem kui 100 m;
- kaldega ala lähim serv jääb reljeefis madalamal paikneva karstilehtri servast vähemalt 50 m kaugusele;
- kaldega ala lähim serv jääb ranna ja kalda piiranguvööndist väljapoole ega piirne sellega;

- KeM määrus nr 18 (3)

Erandina on väetise laotamine pinnale kaldega üle 10 protsendi lubatud kogu põllumassiivil, välja arvatud veeseaduses sätestatud keeluajal, kui on täidetud järgmised tingimused:

- kaldega ala lähim serv jääb reljeefis madalamal paiknevast maaparandussüsteemi avatud eesvoolust või kuivenduskraavist vähemalt 50 m kaugusele;
- veehaarde sanitaarkaitsealast ülalpool paikneva kaldega ala lähim serv ei piirne veehaarde sanitaarkaitsealaga;
- kaevu hooldusalast ülalpool paikneva kaldega ala lähim serv ei piirne kaevu hooldusalaga;
- õuealast ülalpool paikneva kaldega ala lähim serv jääb põhikaardil märgitud õuealast vähemalt 100 m kaugusele.

§ 168. Põllumajandusliku tegevuse piirangud nitraaditundlikul alal – (1)

Nitraaditundliku ala kaitsmata põhjaveega alal pinnakatte paksusega kuni kaks meetrit ja karstialal võib piirata

(piiratakse VV määrusega nr xx):

- mineraalväetisega antavat lämmastikku aasta keskmise koguseni 100 kilogrammi haritava maa ühe hektari kohta;
- loomapidamist 1,5 loomühikuni põllumajandusmaa ühe hektari kohta;
- reoveesette kasutamist.

Nitraaditundlikul alal on väetamine, taimekaitsevahendi kasutamine ja sõnniku aunas hoidmine keelatud oluliste allikate ja karstilehtrite ümbruses kuni 50 meetri ulatuses veepiirist või karstilehtri servast.

§ 168. Põllumajandusliku tegevuse piirangud nitraaditundlikul alal – (2)

- Nitraaditundlikul alal asuvast põllumajandusega tegeleva isiku kasutatavast haritavast maast peab vähemalt 30 % olema 1. novembrist kuni 31. märtsini kaetud taimkattega. Sellest 1/3 võib hoida kõrretüü all.
- Taimkattena mõistetakse talvituvaid kultuure, nagu taliteraviljad, taliraps, talirüps, kõrrelised ja liblikõielised heintaimed ning maitse- ja ravimtaimed.
- Nitraaditundliku ala oluliste allikate ja karstilehtrite asukoha ja kitsenduste andmeid hoitakse asjakohases registris.

Veel olulisi paragrahve

§ 119 Tegevuse piiramine veekaitsevööndis – on keelatud maaharimine, väetise ja reoveesette kasutamine ning sõnnikuhoidla ja –auna paigaldamine, taimekaitsevahendi kasutamine.

§ 154 Hooldusala ja tegevuse keelamine hooldusalal – kõikidel kaevudel on hooldusala 10m

8. jagu reovee sette kasutamine (§ 172 -173)

13. peatükk, vastutus

NB! Maksimaalsed trahvimäärad oluliselt tõusnud

juriidilisele isikule 100 000 – 400 000

füüsilisele isikule 100 - 300



KESKKONNAMINISTEERIUM

Aitäh!

Ann Riisenberg

Ann.riisenberg@envir.ee