



Sisukord

Sealihaturg	2
Veiselihurturg	7
Lambalihurturg	10
Linnulihurturg	11
Sealiha kokkuost Lätis 2004-2014.a.	12

Väljaandja:

Eesti Põllumajandus-Kaubanduskoda
 J.Vilmsi 53G, 10147 Tallinn
 Tel. 6 009 349, Faks 6 009 350
 e-mail: info@epkk.ee, http://www.epkk.ee

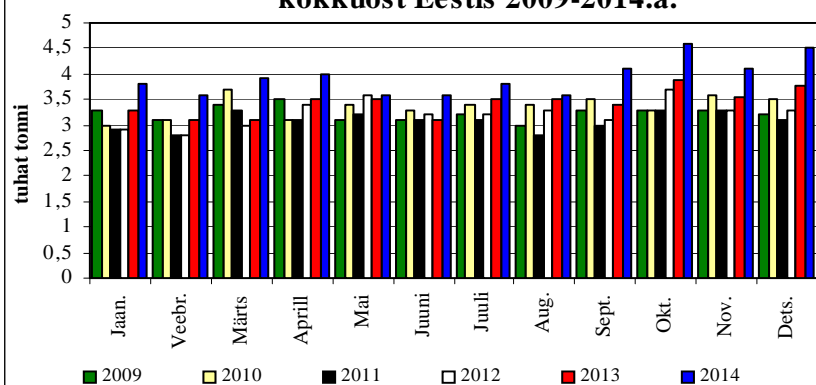


• EPKK •



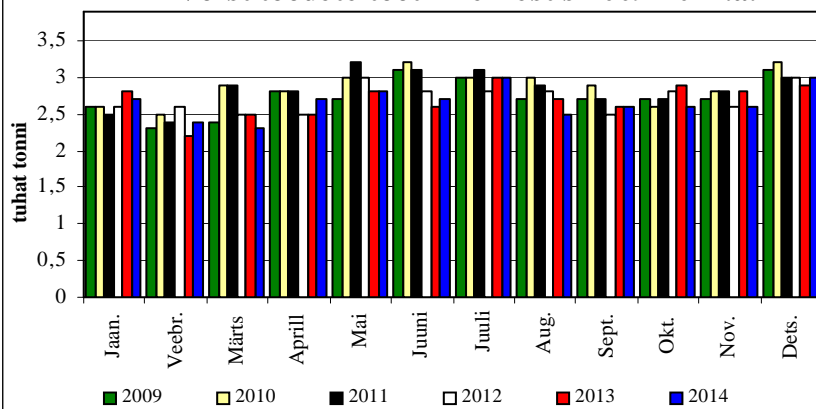
Lihatoodete tootmine Eestis

Sea- ja veiseliha (k.a. I kat. subproduktid)
 kokkuost Eestis 2009-2014.a.



Sea- ja veiseliha kokkuost Eesti suuremates tööstustes oli Statistikaameti andmetel **2014.a. neljandas kvartalis** 13 200 tonni, mis oli võrreldes eelmise kvartaliga 1800 t ehk 14,8% rohkem ja eelmise aasta sama perioodiga võrreldes 2000 tonni ehk 17,8% enam. Suurima kokkusotuga kuu oli oktoober - 4600 tonni. Sea- ja veiseliha kokkuost 2014.a 12 kuu lõikes oli 47200 tonni, mida on 6000 tonni ehk 14,5% rohkem kui eelmisel aastal.

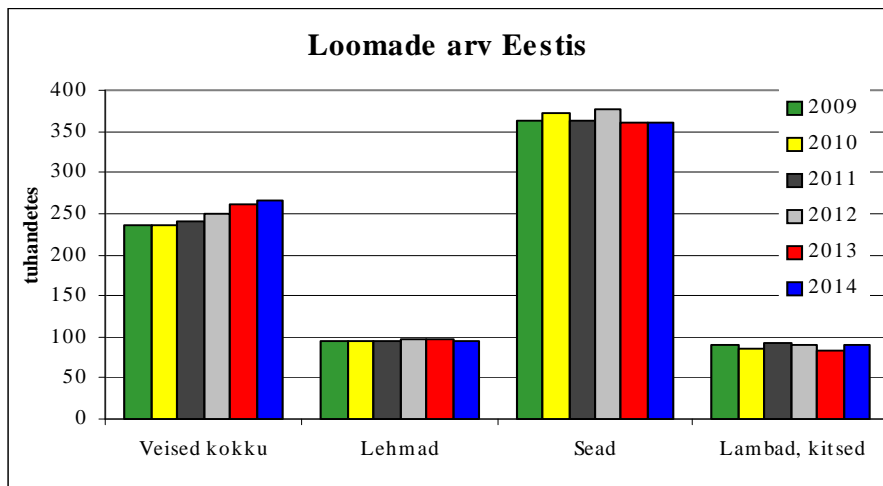
Vorstitoodete tootmine Eestis 2009-2014.a.



Vorstitoodang oli suuremates Eesti lihatööstustes **2014. aasta neljandas kvartalis** 8 200 tonni, mis on 100 tonni ehk 1,2% eelmisest kvartalist rohkem ning 200 t ehk 4,7% eelmise aasta samast perioodist vähem. Kvartali kuude lõikes toodeti kõige enam vorsti 3000 t detsembris. **Aasta** jooksul ulatus vorstitoodang 31900 tonnini, mida on 400 tonni ehk 1,2% vähem kui eelneval aastal.



Sealiha



Eestis oli **2014.a. neljanda kvartali** lõpuks 360 000 siga. Kvartaliga vähenes sigade arv 4,9 % ehk 18 500 pead jäädes aastases arvestuses samaks.

Statistikaameti andmetel sündis **2014.a. neljandas kvartalis** 186 400 pörsast. Nende arv vähenes kvartaliga 7,0% ehk 14 100 isendi võrra. Aasta taguse perioodiga võrreldes on pörsaste arvukus kasvanud 2,2% ehk 2700 looma võrra. Aastate võrdluses on kasv 16300 looma ehk samuti 2,2%

Sigade arv Eestis, tuhandetes

	IV kv. 2009	IV kv. 2010	IV kv. 2011	IV kv. 2012	IV kv. 2013	IV kv. 2014	Muutus kvartalis, %	Muutus aastas, %
Sead	364,0	373,0	362,2	377,2	360,0	360	-18,5	0,0

Allikas: ESA

Sündinud pörsaste arv Eestis, tuhandetes

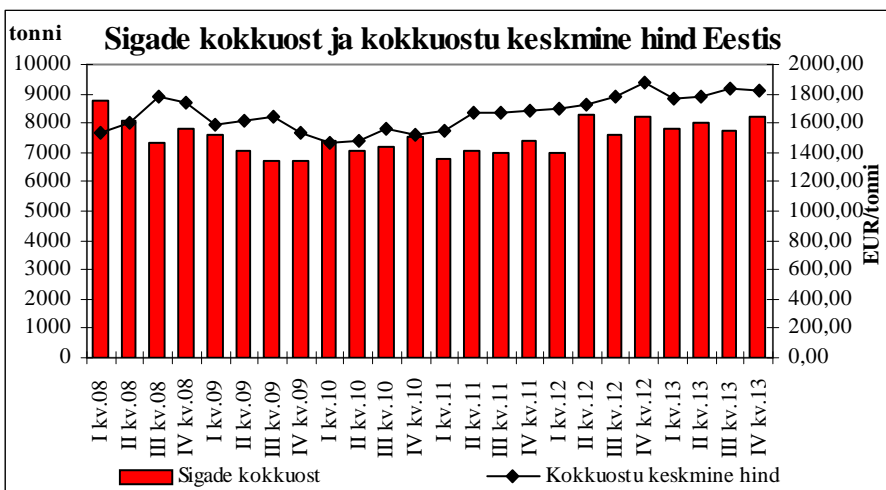
	IV kv. 2009	IV kv. 2010	IV kv. 2011	IV kv. 2012	IV kv. 2013	IV kv. 2014	Muutus kvartalis, %	Muutus aastas, %
Pörsad	177,6	184,9	181,7	188,6	183,7	186,4	-7,0	2,2
	2009	2010	2011	2012	2013	2014	Muutus aastas, %	
Pörsad	724,4	755,4	773,6	773,2	750,9	767,2	2,2	

Allikas: ESA

Sigade kokkuost Eestis, liha kaal tonnides

	IV kv. 2009	IV kv. 2010	IV kv. 2011	IV kv. 2012	IV kv. 2013	IV kv. 2014	Muutus kvartalis, %	Muutus aastas, %
Sead	6740	7502	7395	8204	8248	9205	7,7	11,6
	2009	2010	2011	2012	2013	2014	Muutus aastas, %	
Sead	28127	29154	28252	31078	31818	34969	9,8	

Allikas: ESA



2014. a. neljandas kvartalis osteti Eestis kokku 9205 tonni **sealiha**. Kvartaliga kasvas see näitaja 7,7% ehk 656 tonni, ning eelmise aasta sama perioodiga võrreldes 11,6% ehk 957 tonni.

Aastaga osteti Eestis sigu kokku 34969 tonni ehk 3151 t (9,8%) rohkem kui 2013. aastal.

Sealiha keskmine kokkuostuhind oli 2014. aasta neljandas kvartalis 1623,75 EUR/t, odavnedes 12 kuuga 11,1% ehk 201,92 EUR/t ja kolmanda kvartaliga võrreldes 7,0% ehk 123,14 EUR/t.

Põrsaste tootja väljamüügi keskmised hinnad Eestis

(EUR/kg, käibemaksuta, tootjaettevõtete aritmeetiline keskmine)

	III kv.14 keskm	Okt. 2014	Nov. 2014	Dets. 2014	IV kv.14 keskm.	+/- kvar- talis. %	+/- aas- tas, %	Jaan. 2015
Eluspõrsad ~20 kg	1,91	1,67	1,65	1,66	1,66	-13,1	-15,0	1,69

Allikas: EKI

Sealiha kokkuostuhinnad Eestis (tapamajade kaalutud keskmine tegelik tapakaalu hind kuu lõpus,

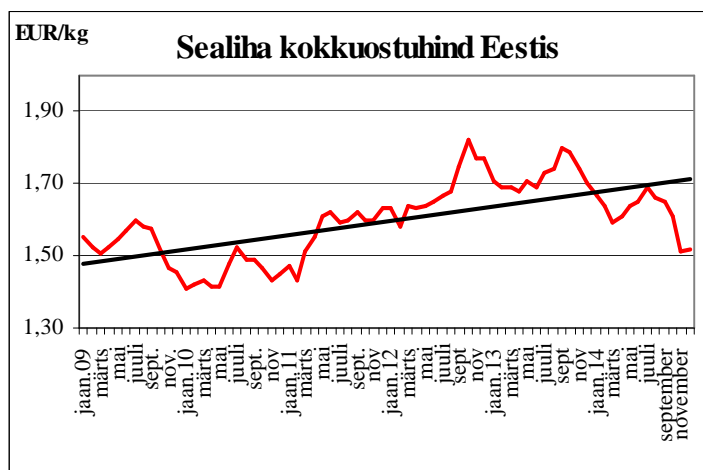
EUR/kg, käibemaksuta)

Tapakaalu hind	III kv. 14 keskm..	Oktoober 2014	November 2014	Detsember 2014	IV kv. 14 keskm.	+/- kvar- talis. %	+/- aastas, %
S	1,71	1,66	1,56	1,57	1,60	-6,4	-11,0
E	1,65	1,60	1,49	1,49	1,53	-7,3	-13,4
U	1,56	1,48	1,40	1,39	1,42	-8,6	-15,1
R	1,48	1,38	0,95	-	1,17	-21,5	-11,1
O	1,29	-	-	-	-	-	-
P	-	-	-	-	-	-	-
SEUROP	1,67	1,61	1,51	1,52	1,55	-7,2	-11,8
Emised	1,02	0,97	0,95	0,95	0,96	-6,2	-14,8
Sealiha	1,66	1,60	1,50	1,51	1,54	-7,2	-11,9

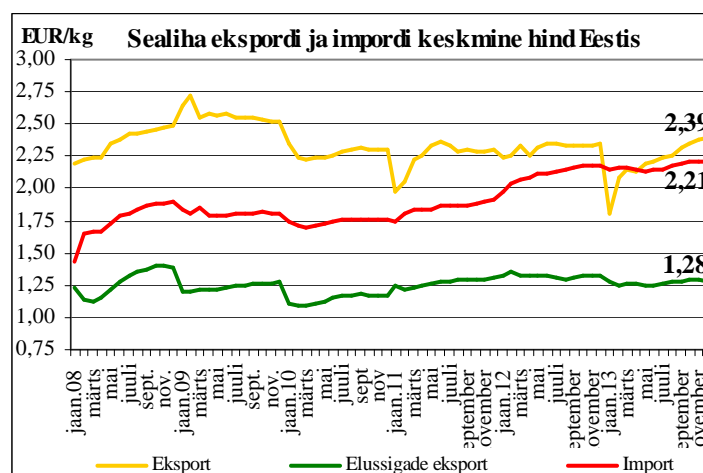
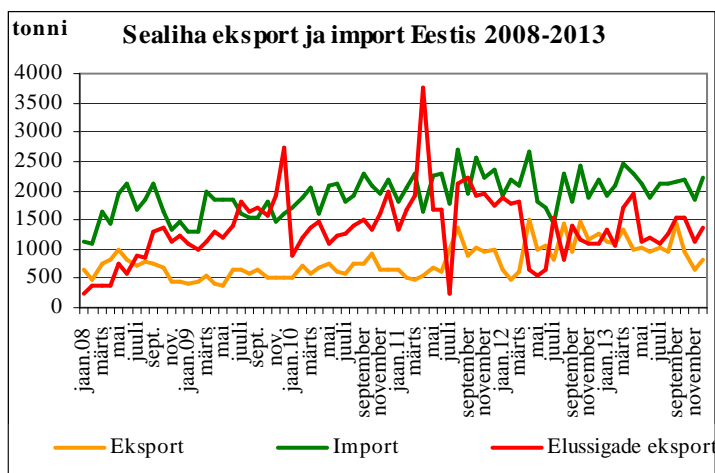
Allikas: EKI

Sealiha kokkuostuhinna kõrgpunkt 2012. aasta oktoobris, kui hind oli 1,83 EUR/kg. Kui 2013. aastal püsis hind enam vähem stabiilne, siis 2014.a. viis hinna allas. Langus algas juba tegelikult aasta esimestest kuudest, suvel ehk grillihooajal hind taastus pisut, kuid juba augusti lõpp tõi kaasa uue ja sügavama languse. **2014. aasta neljandas kvartalis** odavnes Eestis sealiha eelmise kvartaliga võrreldes 7,2% ehk 0,12 EUR/kg, jäädes 1,55 EUR tasemele ning aastaga 11,8% ehk 0,20 EUR/kg.

Põrsaste väljamüügihind oli **2014. aasta neljandas kvartalis** 1,95 EUR/kg, kukkudes kvartaliga 13,1% ehk 0,25 EUR/kg ja aastaga 15,0% ehk 0,29 EUR/kg.



2014. aastal oli sealiha eksport 7962,79 tonni. Aastaga kahanes sealiha väljavedu Eestist 4339,29 tonni ehk 35,3%. **Eksporditud sealiha keskmine hind** oli 2014.a. detsembris 2,32 EUR/kg, mis 12 kuuga odavnes 2,9% ehk 7 senti. 2013. aastal veeti Eestist välja 12302,08 tonni sealiha keskmise hinnaga 2,39 EUR/kg.



Eesti liha ja lihatoodete eksport ja import 2013-2014.a. (jaan. - dets.), tonnides

Kood	Kaup	EKSPORT		IMPORT	
		Aasta		Aasta	
		2013	2014	2013	2014
0101	Elushobused, tk	17	36,00	15	27,00
0102	Elusveised, tk	38723	35 008,00	307	184,00
0103	Elussead, tk	156473	109 557,00	39	42,00
0104	Eluslambad ja -kitsed	6735	2 125,00	34	-
0105	Eluskodulinnud, tuh.tk	309900	267 929,00	432182	630 656,00
0106	Muud elusloomad, tk	11	-	1077	2 161,00
0201	Veiseliha jahutatud	1126,0	1 392,10	669,3	369,89
0202	Veiseliha külmutatud	839,1	513,88	1658,9	1 017,54
0203	Sealiha	12302,1	7 962,79	25385,6	20 712,89
0204	Lambaliha	99,2	77,44	149,9	185,16
0206	Subproduktid	2311,0	2 623,82	1541,2	1 436,61
0207	Linnuliha ja subproduktid	6518,7	5 564,61	18510,6	17 405,43
0208	Muu liha ja subproduktid	245,3	290,14	178,7	209,98
0209	Seapekk ja searasv	664,7	1 102,17	1258,7	1 244,81
0210	Soolatud liha	307,8	67,83	425,3	193,79
0407	Munad, tuh.tk	40660,8	42 267,90	122140,1	122 169,17
0408	Kooreta linnunad, t	927,0	1 036,51	1691,8	2 103,25
1601	Vorstitooted	9619,1	9 317,63	1533,2	2 130,10
1602	Muud tooted lihast	6196,9	6 286,22	4905,8	4 387,66
1603	Ekstraktid lihast	22,6	22,67	27,9	32,24
	Kokku lihatooded, mln EUR	96,93	80,16	131,65	119,10
	Lihatoodete osatähtsus grupi 1-24 ekspordis ja impordis (%)	7,79	6,56	8,75	8,05

Liha impordi ja ekspordi struktuur Eestis riigiti 2013-2014.a. (% kogusest)

Veiseliha 0201-0202		Sealiha 0203		Lamba- ja kitseliha 0204	
Ekspord	Import	Ekspord	Import	Ekspord	Import
Holland 37,0	Leedu 33,8	Läti 50,2	Taani 28,1	Soome 67,6	Belgia 27,5
Soome 33,4	Läti 28,8	Soome 18,0	Saksam. 21,1	Läti 30,6	Holland 24,4
Läti 11,3	Poola 15,6	Leedu 15,2	Poola 15,2	Leedu 1,8	Saksam. 13,9
Rootsi 10,8	Holland 6,8	Rootsi 7,6	Soome 15,1		U-Merem. 12,1
Taani 6,0	Saksamaa 5,1	Elevandil. 2,2	Belgia 5,8		Island 5,9
Leedu 0,2	Soome 5,2	Rumeenia 1,3	Hispaan 5,7		Soome 5,8
	Iirimaa 1,6	Taani 1,3	Läti 3,1		Hispaania 4,7
	Taani 1,7	Venemaa 0,9	Holland 2,4		Läti 2,6
	Itaalia 1,0	Bulgaaria 0,8	Leedu 1,8		Poola 1,7
		Suurbrit. 0,3	Rootsi 0,8		Taani 0,9
		Tšehhi 0,3	Ungari 0,6		
		Suurbrit. 0,3	Suurbrit. 0,3		
Kokku 1905,98 t	Kokku 1387,43 t	Kokku 7962,79 t	Kokku 20712,89 t	Kokku 77,44 t	Kokku 110,16 t
Bilanss + 518,55 t		Bilanss - 12740,10 t		Bilanss - 32,72 t	
1965,10 t*	2328,15 t*	12302,08 t*	25385,61 t*	99,18 t*	59,10 t*

PM Kaubandusbüroo andmetel (*2013.a. andmed)

Elussigade eksport Eestist 2013-2014. aastal (jaanuar-detsember)

Siht-riik	2014.a.					2013.a.			
	Arv tk.	Osakaal %	Netokaal tonni	Summa tuh. EUR	Eluskaal hind EUR/t	Arv tk.	Netokaal tonni	Summa tuh. EUR	Eluskaal hind EUR/t
Leedu	80087	73,1%	8732,03	9974,80	1142,32	108131	11638,03	14868,49	1277,58
Läti	13875	12,7%	1051,41	1263,04	1201,28	25831	2428,12	3097,71	1275,76
Poola	15595	14,2%	851,68	1140,02	1338,55	22511	2215,27	2932,88	1323,94
Kokku	109557	100,0%	10635,12	12377,85	1163,87	156473	16281,42	20899,09	1283,62
sh Eesti päritolu	106283	97,0%	10289,53	11978,41	1164,14	154917	16078,67	20644,87	1283,99

Allikas: PM Kaubandusbüroo

Sea-, veise- ja linnuliha ekspordi- ja impordihinnad 2013-2014. aastal, EUR/kg

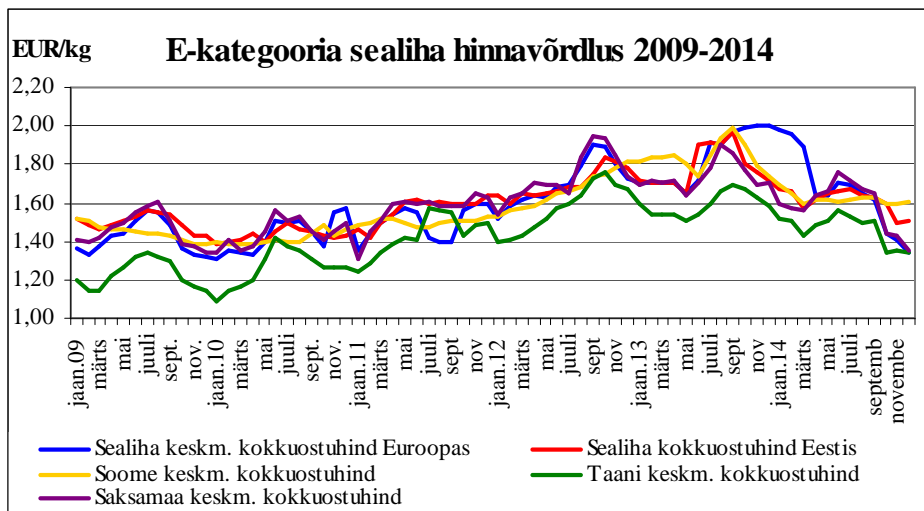
Kood	Kaup	EKSPORT		IMPORT	
		2013	2014	2013	2014
0201-0202	Veiseliha, keskmine	3,56	3,47	3,73	4,26
0203	Sealiha, keskmine	2,39	2,32	2,21	2,12
0204	Lambaliha	4,34	7,19	6,98	6,82
0207	Linnuliha	1,72	1,82	1,47	1,55

Allikas: PM Kaubandusbüroo

Sealiha võrdlushinnad EL-s (E-kategooria), EUR/kg (Allikas: Euroopa Komisjon)

Tapakaalu hind	III kv. 14 keskm.	Okt. 2014	Nov. 2014	Dets. 2014	IV kv. 14 keskm.	+/- kvar-talis, %	+/- aas-tas, %	Jaan. 2015
Belgia	1,47	1,21	1,22	1,15	1,19	-18,7	-23,8	1,14
Tšehhi	1,69	1,48	1,43	1,41	1,44	-14,9	-18,1	1,33
Taani	1,51	1,34	1,36	1,34	1,35	-10,8	-17,3	1,24
Saksamaa	1,68	1,44	1,43	1,36	1,41	-15,9	-18,1	1,32
Eesti	1,65	1,60	1,50	1,49	1,53	-7,3	-13,0	1,41
Kreeka	1,88	1,84	1,81	1,80	1,82	-3,2	-9,2	1,39
Hispaania	1,81	1,47	1,39	1,30	1,39	-23,2	-25,7	1,26
Prantsusmaa	1,54	1,30	1,28	1,23	1,27	-17,6	-19,8	1,21
Iirimaa	1,66	1,53	1,49	1,44	1,49	-10,2	-12,4	1,37
Itaalia	-	-	-	-	-	-	-	-
Läti	1,71	1,48	1,43	1,30	1,41	-17,6	-24,1	
Leedu	1,66	1,49	1,45	1,37	1,43	-13,8	-19,1	1,26
Ungari	1,73	1,51	1,49	1,40	1,47	-15,0	-15,3	1,28
Austria	1,67	1,45	1,49	1,44	1,46	-12,8	-15,3	1,38
Poola	1,64	1,45	1,40	1,30	1,38	-15,5	-20,1	1,26
Portugal	1,90	1,50	1,46	1,44	1,47	-22,6	-16,1	1,40
Soome	1,62	1,60	1,59	1,61	1,60	-1,5	-7,3	1,57
Rootsi	1,79	1,78	1,77	1,72	1,76	-1,9	-7,0	1,64
Suurbritannia	1,94	1,90	1,82	1,80	1,84	-5,1	-7,7	1,79
EL keskmine	1,65	1,43	1,41	1,35	1,40	-15,5	-22,8	1,30

Kui teravilja hindade tõustes 2010. aastal hakkasid ka sealiha hinnad kerkima jätkates tõusu kuni 2013.a. lõpuni, siis 2014.a. tõi kaasa teravilja odavnemise ja hindade languse Kõige enam odavnes IV kvartalis eelmise kvartaliga võrrelduna sealiha Hispaanias 23,2%, Portugalis 22,6% ja Belgias 18,7%. Neljandas kvartalis ei kallinenud sealiha üheski EL liikmesriigis. Aasta lõikes odavnes sealiha enim Hispaanias 25,7%, Lätis 24,1% ja Prantsusmaal 23,8%. Odavnemist oli tunda ka Eesti turul - sealiha sissevedu Hispaaniast kasvas märgataval. Itaalia, kus hinnad varasematel perioodidel märkimisväärselt kõikusid ei noteerinud ligi poole aasta jooksul kokkuostuhinda üldse.



2014. aastal imporditi kõige enam sealiha Taanis 5822,84 tonni (kogu sealiha sisseveost 28,1%) keskmise hinnaga 2,15 EUR/kg. Aasta tagasi oli juhtpositsioon Saksamaa käes, nüüd vahetusid taas kohad, Saksamaa osaks jäi 4271,15 tonniga (21,1%) teine koht. Saksamaalt imporditud sealiha hind maksis 1,95 EUR/kg. Viimastel aastatel käibki Taani ja Saksamaa vahel tihe rebimine esikoha pärast.

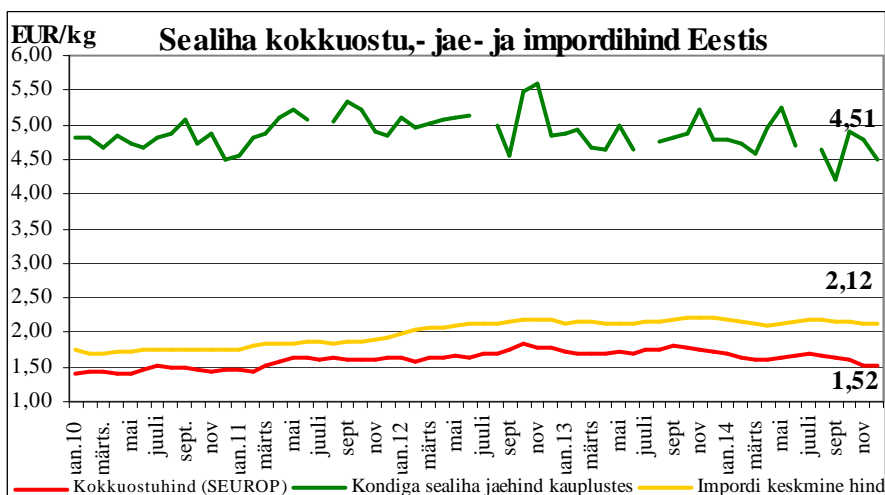
2010.aastal teisele kohale pretendeerinud Soome püsib 15,1% ja 3137,9 tonniga alates eelmisest aastast neljandal kohal. Oma turuosa on kasvatamas 15,2%-ga kolmandaks kerkinud Poola, kust möödunud aastal imporditi 3152,78 tonni sealiha. Poola sealiha hind jäi aasta lõpuks 2,53 EUR/kg-le. Oma osa on suhtarvuna kasvatamas ka Belgia ja Hispaania 5,8% (1211,03 tonni, 2,30 EUR/kg) ja 5,5% (1136,34 tonni, 2,63 EUR/kg). Läti ja Leedu osa on tänu seakatkele oluliselt kahanenud.

2014. a. imporditi Eestisse 20712,89 tonni sealiha keskmise hinnaga 2,12 EUR/kg. 2013. aastaga võrreldes on sealiha sissevedu vähenenud 18,4% ehk 4672,72 tonni.

Sealiha ja lihatoodete keskmised jaehinnad Eesti kauplustes ja turgudel, EUR/kg

	III kv. 14 keskm.	Oktoober 2014	November 2014	Detsember 2014	IV kv. 14 keskm.	+/- kvartalis, %	+/- aastal, %
Kauplustes							
Kondita sealiha	5,60	5,39	5,52	4,99	5,30	-5,4	-10,4
Kondiga sealiha	4,42	4,89	4,79	4,51	4,73	7,1	-4,8
Lambaliha	10,75	13,05	11,71	17,5	14,09	31,0	19,7
Hakkliha	5,23	5,13	5,14	4,91	5,06	-3,3	-7,0
Viinerid	4,04	4,04	4,13	4,07	4,08	1,1	1,6
Keeduvorst	4,37	4,21	4,38	4,26	4,28	-2,0	-1,2
Turgudel							
Seakarbonaad	4,95	4,89	4,9	4,87	4,89	-1,3	-1,5
Searibi	4,22	4,16	4,16	4,1	4,14	-2,0	-2,3

Allikas: TNS EMOR / kuni septembrini 2011 EKI



Kondita sealiha keskmine jaehind odavnes 2013. aasta neljandas kvartalis 5,4% makstes 5,30 EUR/kg ja aastaga 10,4%. **Kondiga sealiha** hind (4,73 EUR/kg) kallines kvartaliga 7,1% ja odavnes aastaga 4,8%. **Seakarbonaadi** hind Eesti turgudel odavnes kvartaliga 1,3% ning 2013. aastaga võrrelduna 2,5%. **Sealiha importhind** Eestisse 2014. aasta detsembris 2,12 EUR/kg on Eesti sealiha sama perioodi kokkuostuhinnast (1,52 EUR/kg) 28,3% ehk 0,60 EUR/kg kõrgem.



Veiseliha

Veiste arv Eestis, tuhandetes

	IV kv. 2009	IV kv. 2010	IV kv. 2011	IV kv. 2012	IV kv. 2013	IV kv. 2014	Muutus kvartalis, %	Muutus aastas, %
Veised	235,0	242,0	239,4	249,0	261,7	264,8	-2,0	1,2
Lehmad	95,8	96,8	95,5	96,2	97,1	95,1	-2,1	-2,1

Sündinud vasikate arv Eestis, tuhandetes

	IV kv. 2009	IV kv. 2010	IV kv. 2011	IV kv. 2012	IV kv. 2013	IV kv. 2014	Muutus kvartalis, %	Muutus aastas, %
Vasikad	21,8	22,1	22,0	22,3	23,7	23,7	-13,5	0,0
	2009	2010	2011	2012	2013	2014	Muutus aastas, %	
Vasikad	102,7	104,4	106,2	109,8	108,9	113,7	4,4	

Veiste kokkuost Eestis, liha kaal tonnides

	IV kv. 2009	IV kv. 2010	IV kv. 2011	IV kv. 2012	IV kv. 2013	IV kv. 2014	Muutus kvartalis, %	Muutus aastas, %
Veised	2608	2318	2023	2022	2064	2152	4,6	4,3
	2009	2010	2011	2012	2013	2014	Muutus aastas, %	
Veised	9079	8343	7218	6745	7279	7792	7,0	

Allikas: ESA

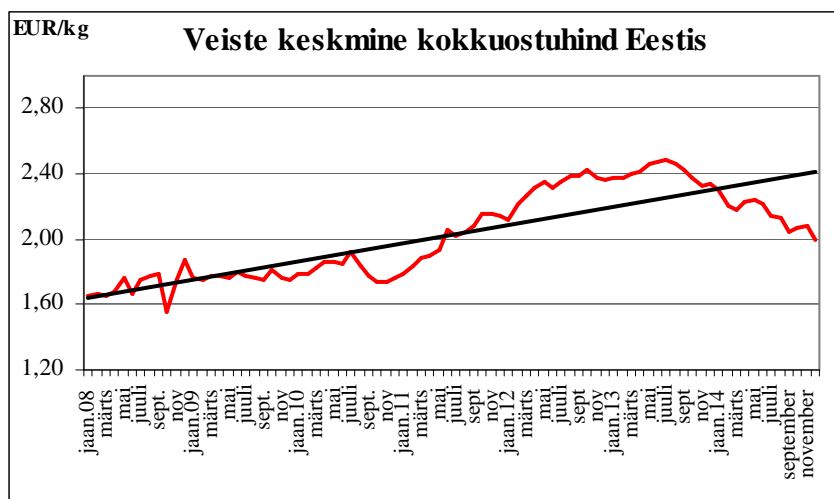
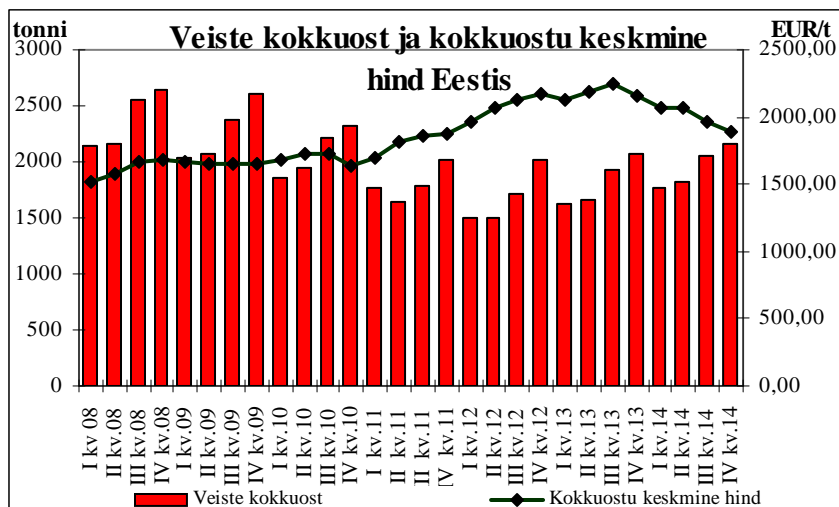
2014.a. neljandas kvartalis on veiste arvukus eelmise kvartaliga võrrelduna vähenenud 5500 pea võrra. Kusjuures lehmade arv kahanes 2000 pead ning lihaveiste arv 500 pea võrra.

Kui võrrelda veiste arvu **2013. aastaga** siis on veiste arvukus kasvanud 3100 pea võrra, kuid lehmade arv vähenenud 2000 looma võrra.

Kokkuostetud veiseliha keskmine hind oli **2014. aasta neljandas kvartalis** 1894,73 EUR/t. Keskmine hind odavnes kvartaliga 4,3% ehk 66,88 EUR/t ning 12 kuuga 12,4% ehk 169,39 EUR/t. Veiseliha keskmine kokkuostuhind oli 2013.a. neljandas kvartalis 2163,37 EUR/t.

2014. aasta neljandas kvartalis sündis 23700 vasikat, mida on 700 looma vähem kui eelmises kvartalis. 2013.a. võrrelduna on sündivuspisjinnud samal tasemel.

Veiste kokkuost oli **2014. aasta neljandas kvartalis** 2152 tonni, kasvades 3 kuuga 4,6% ehk 94 tonni. 2013.a. sama perioodiga võrreldes on veiste kokkuost kasvanud alla 7,0 % ehk 88 tonni.



Veiseliha kokkuostuhinnad Eestis (tapamajade kaalutud keskmine tegelik tapakaalu hind kuu lõpus, EUR/kg käibemaksuta)

	III kv. 14 keskm.	Oktoober 2014	November 2014	Detsember 2014	IV kv. 14 keskm.	+/- kvar- talis %	+/- aas- tas, %
A-pullid < 2 a.	2,45	2,41	2,42	2,37	2,40	-1,9	-9,2
R2	2,90	2,94	3,00	2,93	2,96	2,0	-3,2
O1	2,40	2,35	2,25	2,26	2,29	-4,7	-15,7
O2	2,43	2,40	2,39	2,34	2,38	-2,1	-12,7
O3	2,37	2,60	2,36	2,38	2,45	3,2	-6,1
P1	2,22	2,13	2,12	2,04	2,10	-5,4	-15,0
P2	2,25	2,16	2,13	2,08	2,12	-5,5	-13,6
B - muud pullid	2,08	1,87	1,89	1,91	1,89	-9,0	-26,1
O1	2,08	1,83	2,19	1,35	1,79	-13,9	-31,5
P1	1,77	1,68	1,81	1,36	1,62	-8,8	-17,5
P2	1,94	2,10	1,69	1,60	1,80	-7,5	-15,8
C-härjad	2,11	2,16	2,18	2,32	2,22	5,4	-16,9
O1	1,84	1,70	2,15	2,10	1,98	8,0	-7,3
O2	2,15	2,18	2,28	2,34	2,27	5,6	-17,6
P1	2,03	2,10	2,18	-	2,14	5,7	5,2
P2	2,09	1,91	2,14	1,98	2,01	-3,8	-22,3
D - lehmad	1,89	1,83	1,79	1,78	1,80	-4,8	-14,4
R2	2,10	2,05	-	-	2,05	-2,4	-7,9
R3	2,03	2,00	-	1,94	1,97	-2,7	-15,6
O1	1,76	1,82	1,52	1,67	1,67	-5,1	-16,3
O2	1,99	1,91	1,90	1,89	1,90	-4,4	-17,0
O3	2,08	2,03	1,95	1,93	1,97	-5,3	-14,8
O4	2,11	2,06	1,98	1,95	2,00	-5,5	-12,8
O5	2,12	2,02	1,95	1,96	1,98	-6,6	-11,2
P1	1,67	1,61	1,55	1,52	1,56	-6,8	-16,3
P2	1,88	1,83	1,75	1,74	1,77	-5,7	-14,3
P3	1,99	1,93	1,88	1,85	1,89	-5,0	-13,3
P4	2,01	2,02	1,97	1,88	1,96	-2,8	-8,7
E - mullikad	2,05	2,05	2,00	1,96	2,00	-2,3	-15,2
O1	2,29	2,08	1,88	2,55	2,17	-5,2	-11,2
O2	2,17	2,07	2,01	1,98	2,02	-7,1	-18,4
O3	2,15	2,11	2,14	2,12	2,12	-1,4	-15,9
O4	2,10	2,02	1,95	2,02	2,00	-4,9	-16,1
P1	1,71	1,71	1,76	1,49	1,65	-3,1	-16,9
P2	1,94	1,95	1,92	1,70	1,86	-4,1	-16,5
P3	2,01	2,04	1,92	1,88	1,95	-3,2	-12,3
EUROP	2,11	2,07	2,08	2,00	2,05	-2,7	-12,8

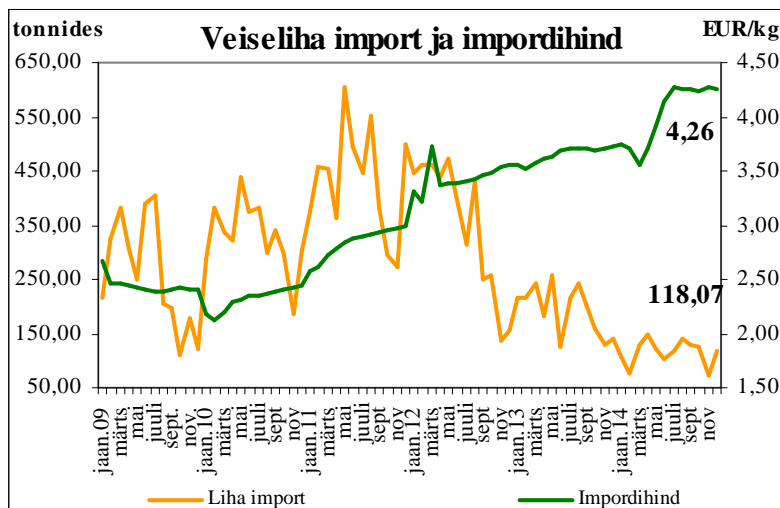
Allikas: EKI

2004. aasta alguses rakendus Eestis nii veise- kui ka sealiha kokkuostul lihakehade kvaliteediklassi hindamisel (S)EUROP süsteem. Uued hinnad on varasemate baasiliste asemel tegelikud tootjale makstud kaalutud keskmised hinnad. 2014. aasta neljandas kvartalis oli veiseliha keskmine hind 2,05 EUR/kg odavnedes kvartaliga 2,7% ehk 0,06 EUR/kg ning aastaga 12,8% ehk 0,30 EUR/kg. 2013. aasta IV kvartalis oli veiseliha keskmine hind 2,35 EUR/kg.

Veiseliha import Eestisse oli **2014. aastal** 1387,43 tonni, aastaga on sissevedu vähenenud 940,72 tonni. **Imporditud veiseliha keskmine hind** oli 2014.a. detsembris keskmiselt 4,26 EUR/kg, mis kallines 12 kuuga 14,2% ehk 0,53 EUR/kg. 2013. aastal toodi Eestisse 2328,15 tonni veiseliha. Euroopa veiseliha turul on olnud vaid väikseid kõikumisi, hinnatrend näitab aasta lõikes väikest langust, riigiti on hinnaliikumine erinev.

Põhiliseks **veiseliha importija** Eestisse on **2014. aastal Leedu**, kust toodi veiseliha 469,2 tonni (33,8% kogu imporditud veiselihast) keskmise

hinnaga 3,60 EUR/kg. Teine olulisene **veiseliha Eestisse sissevedajaks** on **Läti**, kust aasta jooksul toodi Eestisse 399,1 (28,8%) tonni veiseliha keskmise hinnaga 3,63 EUR/kg. Kunagine juhtiv importöör Taani on praktiliselt pildilt kadunud, Poola on 216,61 tonniga (15,6%) hinnaga 4,16 EUR/kg püsib kolmandal kohal.



Veiseliha (noored pullid R3) võrdlushinnad* EL-s (EUR/kg, tapakaalus)

	III kv. 14 keskm.	Okt. 2014	Nov. 2014	Dets. 2014	IV kv. 14 keskm.	+/- kvar- talis, %	+/- aas- tas, %	Jaanuar 2015
Belgia	2,94	2,79	2,79	2,76	2,78	-5,4	-5,2	2,77
Tšehhi	3,16	3,18	3,16	3,18	3,17	0,6	0,7	3,17
Taani	3,82	3,77	3,79	3,82	3,79	-0,7	-2,7	3,79
Saksamaa	3,57	3,61	3,68	3,81	3,70	3,7	0,0	3,89
Eesti	2,98	2,89	3,08	3,02	3,00	0,7	0,7	2,83
Kreeka	4,40	4,40	4,21	4,36	4,32	-1,9	0,0	4,40
Hispaania	3,65	3,62	3,75	3,65	3,67	0,8	-2,7	3,65
Pranstusmaa	3,68	3,62	3,62	3,66	3,63	-1,3	-3,3	3,79
Iirimaa	3,49	3,52	3,62	3,73	3,62	3,7	0,7	3,82
Itaalia	3,78	3,72	3,59	3,70	3,67	-2,8	-5,5	3,85
Läti	2,18	1,95	2,16	2,11	2,07	-4,8	-6,7	2,23
Leedu	2,63	2,55	2,52	2,70	2,59	-1,7	-3,8	2,76
Holland	3,38	3,18	3,14	3,21	3,18	-5,9	-4,5	3,10
Poola	3,04	3,00	2,99	3,09	3,03	-0,3	-0,9	3,11
Soome	3,98	3,89	3,94	3,98	3,94	-1,1	-1,6	3,94
Rootsi	3,63	4,01	3,85	3,72	3,86	6,5	3,6	3,82
EL keskm.	3,60	3,61	3,63	3,71	3,65	1,4	-1,3	3,77

Allikas: MLC

Veiseliha ja lihatoodete keskmised jaehinnad Eesti kauplustes ja turgudel, EUR/kg

	III kv. 14 keskm.	Oktoob. 2014	Novemb. 2014	Detsemb. 2014	IV kv. 14 keskm.	+/- kvar- talis, %	+/- aas- tas, %
Kauplustes							
Kondita veiseliha	10,40	10,25	10,01	10,16	10,14	-2,5	10,5
Kondiga veiseliha	-	-	5,94	-	5,94	-	-12,5
Turgudel							
Kondita veiseliha	9,69	9,57	9,52	9,9	9,66	-0,3	0,2
Kondiga veiseliha	6,36	6,35	6,52	6,65	6,51	2,4	2,9

Allikas: TNS EMOR



Lambaliha

2014.a neljandas kvartalis loendati Eestis **lambaid ja kitsi** kokku 90 100 pead, kolme kuuga vähenes nende arv 7 500 pea võrra (-7,7%). Võrrelduna eelmise aasta sama perioodiga kasvas lammaste ja kitsede arvukus 7400 isendi võrra ehk 8,9%. **Lambaliha keskmine kokkuostuhind** oli 2014. aasta neljandas kvartalis 2,86 EUR/kg, kallinedes kvartaliga 3,1% ehk 0,08 EUR/kg ning 12 kuuga 10,1% ehk 0,26 EUR/kg.

Lammaste arv Eestis, tuhandetes

	IV kv 2009	IV kv. 2010	IV kv. 2011	IV kv. 2012	IV kv. 2013	IV kv. 2014	Muutus kvartalis, %	Muutus aastas, %
Lambad, kitsed	90,9	85,0	91,4	90,2	82,7	90,1	-7,7	8,9

Allikas: ESA

Lambaliha keskmised kokkuostuhinnad Eestis (tapakaalu hind kuu viimase nädala seisuga, EUR/kg käibemaksuta)

	III kv. 14 keskm.	Okt. 2014	Nov. 2014	Dets. 2014	IV kv. 14 keskm.	+/- kvartalis, %	+/- aastas, %
Eesti keskmine	2,78	2,91	2,79	2,89	2,86	3,1	10,1

Allikas: EMOR

Lambaliha keskmised jaehinnad Eesti kauplustes, EUR/kg

	III kv. 14 keskm.	Okt. 2014	Nov. 2014	Dets. 2014	IV kv. 14 keskm.	+/- kvartalis, %	+/- aastas, %
Lambaliha	10,75	13,05	11,71	17,5	14,09	31,0	19,7

Allikas: EMOR

Lambaliha võrdlushinnad* EL-s (EUR/kg)

Tapakaalu hind	III kv. 14 keskm	Okt. 2014	Nov. 2014	Dets. 2014	IV kv. 14 keskm.	+/- kvartali: %	+/- aastas, %
Lambad lihakeha kaaluga üle 14 kg							
Saksamaa	5,37	5,11	5,00	5,06	5,05	-5,8	0,0
Eesti	2,71	2,33	2,42	2,45	2,40	-11,2	5,9
Iirimaa	4,17	4,23	4,48	4,58	4,44	6,6	7,0
Hispaania	5,03	5,32	5,46	5,37	5,38	7,0	10,0
Prantsusmaa	6,20	6,40	6,54	6,65	6,54	5,5	1,0
Holland	5,52	5,12	4,95	4,79	4,94	-10,5	2,6
Austria	5,15	5,30	5,35	5,25	5,30	2,8	-0,3
Poola	3,72	3,62	3,63	3,87	3,72	-0,1	0,5
Rootsi	4,90	3,96	3,82	4,07	3,96	-19,3	-0,4
Suurbritannia	4,73	4,49	4,87	5,26	4,90	3,6	4,5
EL-27/28	4,84	4,73	4,96	5,18	4,97	2,8	3,1
Lambad lihakeha kaaluga alla 14 kg							
Kreeka	5,18	5,15	5,07	5,16	5,13	-0,9	-1,7
Hispaania	6,59	7,38	7,60	8,11	7,73	17,2	15,1
Itaalia	6,46	6,82	6,64	6,97	6,82	5,5	-2,2
Portugal	4,52	5,17	5,25	5,24	5,22	15,5	12,4
EL- 27/28	5,92	6,31	6,40	6,64	6,47	9,2	7,7

Allikas: MLC



Linnuliha

Lindude arv Eestis, tuhandetes

	IV kv. 2009	IV kv. 2010	IV kv. 2011	IV kv. 2012	IV kv. 2013	IV kv. 2014	Muutus kvartalis, %	Muutus aastas, %
Linnud e/v-s	1795,8	2023,3	2025,5	2075,1	2042,1	2228,5	2,7	9,1

Allikas: ESA

Linnuliha ja lihatoodete 2014. aasta Eesti impordi ja ekspordi struktuur, % kogusest

Linnuliha 207		Vorstitooted lihast 1601		Lihakonservid 1602	
Ekspord	Import	Ekspord	Import	Ekspord	Import
Läti 59,7	Leedu 29,5	Läti 52,5	Läti 41,5	Läti 63,4	Leedu 47,6
Soome 12,1	Soome 26,3	Leedu 42,2	Poola 24,4	Leedu 18,1	Läti 27,6
Leedu 11,0	Läti 15,3	Soome 3,4	Leedu 12,6	Soome 13,3	Soome 6,0
Tai 3,9	Taani 9,4	Venemaa 1,5	Hispaania 7,7	Venemaa 3,2	Saksamaa 4,6
Rootsi 2,9	Holland 8,4	Valgev. 0,2	Rootsi 6,6	Saksamaa 0,5	Poola 4,7
Laos 2,4	Poola 3,3		Soome 2,4	Rootsi 0,4	Prantsusm. 3,7
Poola 1,8	Saksamaa 2,7		Taani 1,8	Itaalia 0,2	Taani 2,4
Suurbrit. 1,5	Prantsusm 1,6		Saksam. 0,7	Suurbrit. 0,1	Holland 1,3
Taani 1,3	Itaalia 0,9			Poola 0,1	Rootsi 1,1
	Suurbrit. 1,1			Šveits 0,1	Ungari 0,8
	Ungari 0,9			Ukraina 0,1	
Kokku 5564,61 t	Kokku 17405,43 t	Kokku 9317,63 t	Kokku 2130,10 t	Kokku 6286,22 t	Kokku 4387,66 t
Bilanss – 11840,82 t		Bilanss + 7187,53 t		Bilanss + 1898,56 t	
6518,72 t*	18510,62 t*	9619,13 t*	1533,22 t	6196,94 t*	4905,79 t*

PM Kaubandusbüroo (* 2013.a. andmed)

Linnuliha võrdlushinnad EL-s (EUR/kg), (MLC)

Tapakaalu hind	III kv. 14 keskm.	Okt. 2014	Nov. 2014	Dets. 2014	IV kv. 14 keskm.	+/- kvar- talis, %	+/- aas- tas, %
Belgia	1,76	1,60	1,68	1,69	1,66	-6,1	-0,7
Tšehhi	1,82	1,81	1,80	1,80	1,81	-0,7	-4,0
Taani	2,49	2,54	2,55	2,46	2,51	1,1	-0,9
Saksamaa	2,67	2,63	2,60	2,60	2,61	-2,3	-1,8
Eesti	1,99	1,99	-	-	1,99	-0,3	-2,3
Kreeka	1,99	1,99	2,01	2,03	2,01	0,7	-1,3
Hispaania	1,68	1,57	1,50	1,57	1,55	-8,0	-11,4
Prantsusmaa	2,20	2,15	2,15	2,13	2,14	-2,5	-5,9
Itaalia	1,80	2,08	2,16	2,14	1,80	0,0	0,0
Läti	1,77	1,77	1,76	1,75	1,76	-0,6	3,9
Leedu	1,48	1,43	1,43	1,50	1,45	-2,1	-2,9
Ungari	1,60	1,61	1,64	1,59	1,61	0,7	-4,2
Austria	1,97	1,99	1,98	1,96	1,97	0,3	0,6
Poola	1,43	1,25	1,22	1,25	1,24	-13,0	-73,0
Portugal	1,57	1,47	1,48	1,50	1,48	-5,7	-3,0
Soome	2,66	2,66	2,66	2,67	2,66	0,2	-2,0
Rootsi	2,42	2,41	2,42	2,31	2,38	-1,6	-1,0
Suurbritannia	1,61	1,61	1,69	1,63	1,64	1,9	6,3
EL 28	1,90	1,83	1,84	1,83	1,83	-3,5	-3,5

Allikas: Euroopa Komisjon

Sealiha kokkuost Lätis 2004-2014.a. kvartalite lõikes

		I	II	III	IV
2004	tonni	4821,4	4498,5	4681,7	4465,3
	EUR/t	1233,56	1247,50	1298,68	1317,81
2005	tonni	3644,3	4015,8	3691,5	3857,3
	EUR/t	1362,29	1323,30	1364,08	1365,94
2006	tonni	5261,1	5576,1	5724,4	5719,8
	EUR/t	1365,53	1359,69	1439,86	1402,05
2007	tonni	5655,0	5781,9	4813,5	5961,6
	EUR/t	1320,93	1329,25	1410,58	1433,63
2008	tonni	5330,0	4669,4	4726,2	4428,0
	EUR/t	1448,10	1666,99	1852,10	1793,42
2009	tonni	4508,0	4271,6	3287,7	2744,6
	EUR/t	1468,81	1545,23	1567,40	1376,57
2010	tonni	3056,3	2937,8	3380,1	3910,2
	EUR/t	1306,95	1387,25	1478,96	1398,66
2011	tonni	3531,0	3989,8	3818,8	3625,6
	EUR/t	1397,82	1522,41	1572,11	1554,15
2012	tonni	3059,5	4256,2	3937,3	3944,2
	EUR/t	1574,78	1565,21	1643,15	1725,48
2013	tonni	3957,9	4030,7	3760,9	3819,8
	EUR/t	1613,07	1636,01	1727,19	1680,62
2014	tonni	7186,9	7524,4	7619,2	7608,4
	EUR/t	1794,51	1698,58	1570,56	1452,20
	tonni	4207,3	4438,1	4155	4224
	EUR/t	1459,57	1591,07	1561,00	1327,65

Andmed: Läti Statistikaamet

Läti on läbi aastate olnud Eesti jaoks oluline sealiha ekspordi sihtriik, 2014.a. detsembri seisuga moodustas Läti osakaal kogu sealiha ekspordist jaanuarist-detsembrini 3997,47 tonni ehk 50,2%. Keskmise eksporthind oli detsembri seisuga 2,18 EUR/kg. Samas oli Läti osakaal impordis 637,57 tonni (3,1%) ja 2,28 EUR/kg hinnaga tagasihoidlik. Kui nüüd võrrelda Eesti ja Läti sealiha kokkuostuhindu detsembris, mis Eestis oli kõige keskmisena 1,51 EUR/kg ja Lätis 1,26 EUR/kg, siis erilist põhjust rõõmustamiseks ei ole. Võib eeldada, et Läti eksporditava sealiha kogused vähenevad ning impordi osakaal hakkab kasvama. Tõsi, siin on üks arvestatav faktor, mis asjad paika paneb - Aafrika seakatk.

Eesti Statistika andmete põhjal