



MAAELUMINISTEERIUM

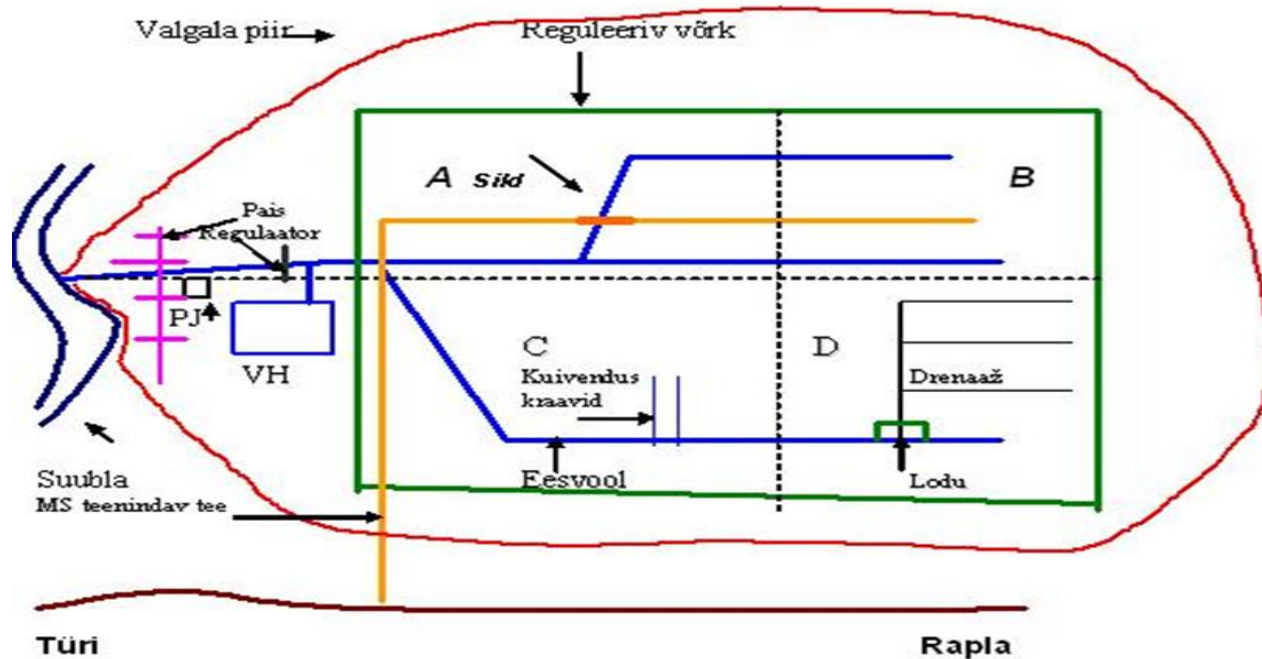


Euroopa Maaelu Arengu
Põllumajandusfond:
Euroopa investeeringud
maapiirkondadesse

Maaparandusühistud uue seaduse kohaselt

Olev Krist
Maaeluministeerium

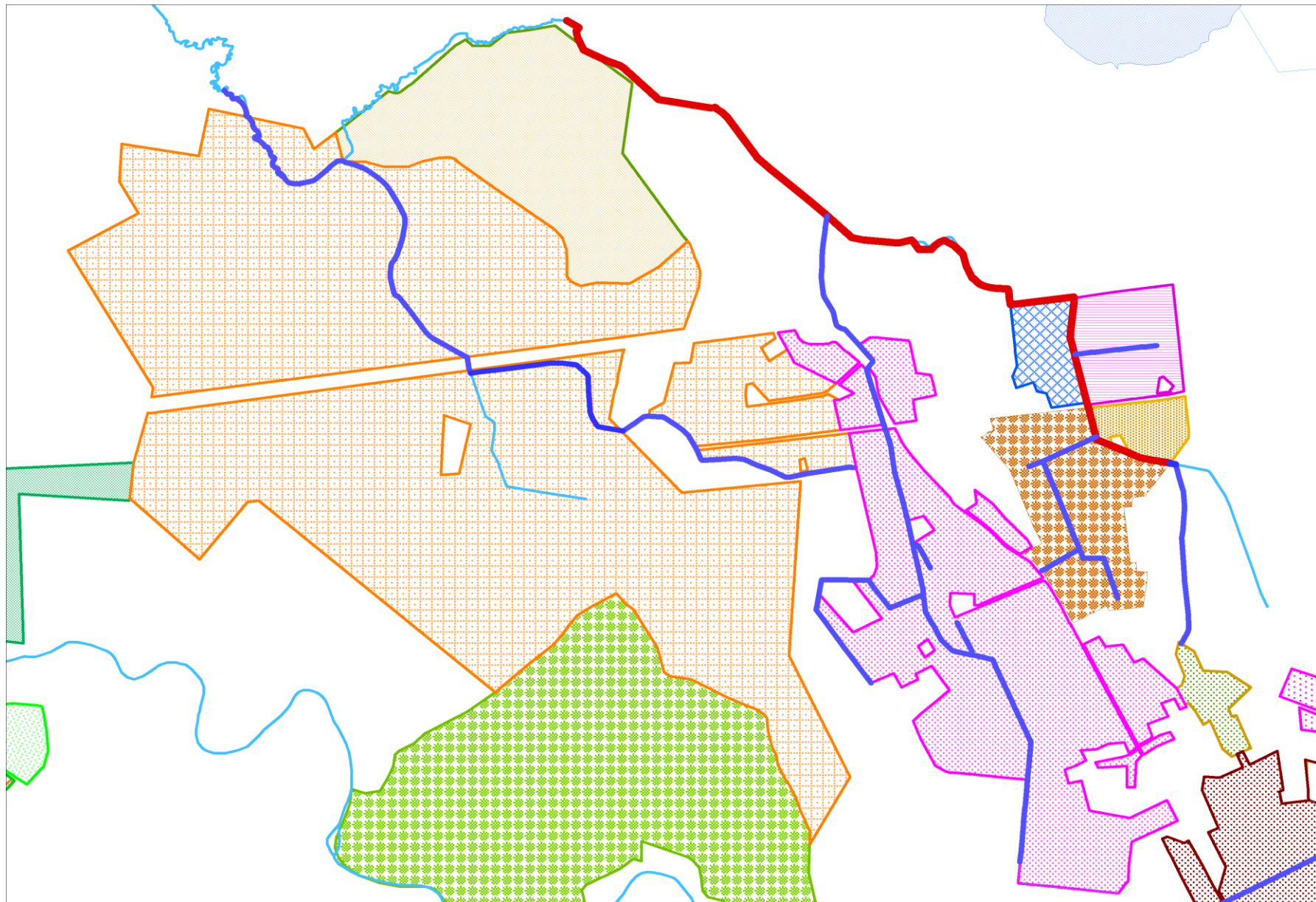
Maaparandussüsteem



Kuivendussüsteem määratletakse suubumistingimuse alusel:

- suublasse
- riigi eesvoolu

Maaparandussüsteemide moodustamine



Maaparandushoiu korraldus

Maaparandushoiu kohustus on:

- süsteemi omanikul;
- maaparandusühistul tegevuskavas ettenähtud ulatuses;
- PMA-l riigi poolt korrashoitavatel ühiseesvooludel (*riigi eesvool*).

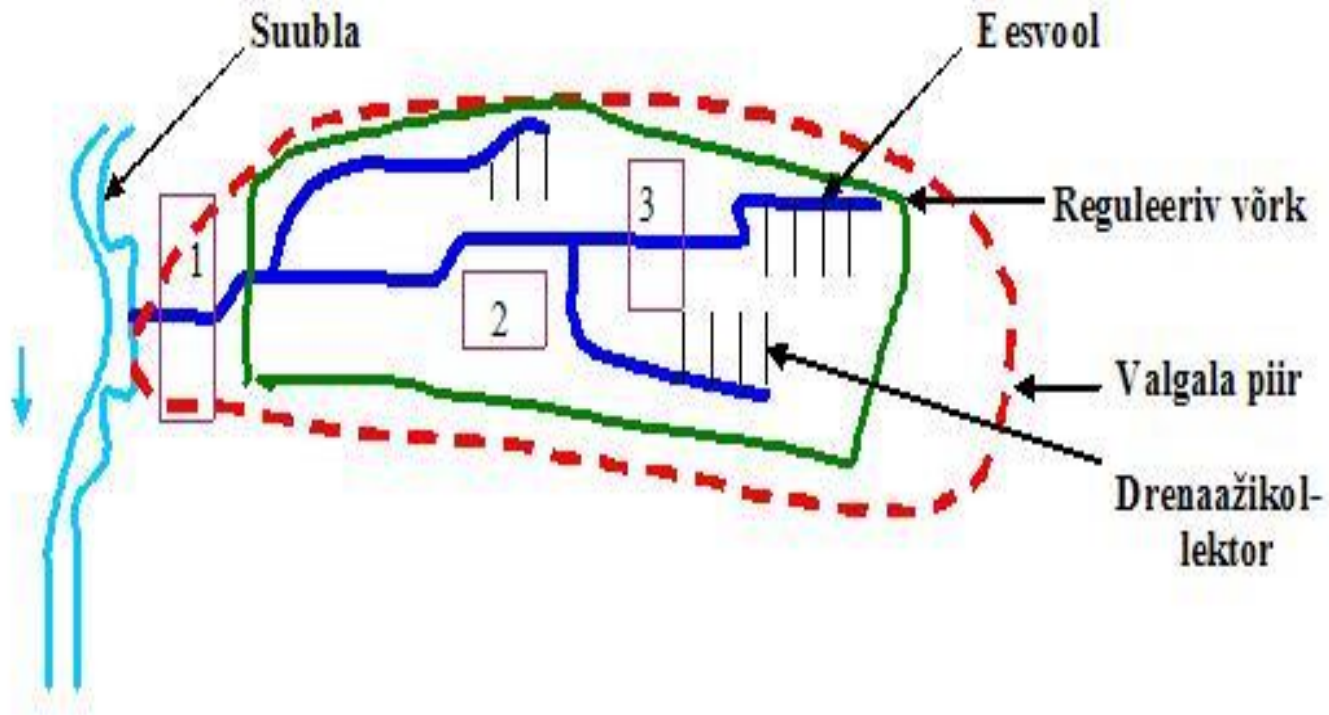
Maaparandushoid



- Eesvoolude ratsionaalseim hoiu vorm on ühistegevus

Maaparandusühistud

- Ühistu on maaparandushoiutööde ühiseks korraldamiseks asutatud eritüübiline eraõiguslik juriidiline isik.



Ühistu toimimise põhimõte

- Ühistul on seadusest tulenev eesmärk ja kohustuslikud liikmed (põhiliikmed)
- Ühistu tegevused:
 1. ühishoid (hooldamine ja uuendamine)
 - ühiseesvooludel;
 - poldril pumbajaam, kaitsetamm, regulaator
 2. süsteemi toimimisega seotud avalikust või ühistu liikmete ühisest huvist tulenevad tegevused.

Ühistu toimimise põhimõte

- Õigusvõime tekib maaparandusühistute registrisse kandmisel.
- Nimi sisaldab täiendit „maaparandusühistu“ või lühendit „MPÜ“.

Tegevuspiirkond

- Üks või mitu terviklikku maaparandussüsteemi.
- Tegevuspiirkond kantakse tegevuspiirkonna kaardile
- Tegevuspiirkond:
 - 1) süsteemi maa-ala (reguleeriv võrk);
 - 2) ühiseesvoolud;
 - 3) muud ühishoiu rajatised;
 - 4) muud ühistu tegevustega seotud rajatised.
- Ühistu asutamisel märgitakse tegevuspiirkonna kaardil punktides 1) kuni 3) nimetatud rajatised

Asutamise ettevalmistamine

- Algatajad taotlevad PMA-lt:
 - ühistu tegevuspiirkonn kaardi;
 - õiend liikmete kohta.
- Algatajad korraldavad asutamise eelse ettevalmistava koosoleku, kus selgitatakse omanikele:
 - süsteemi paiknemist;
 - ühistu toimise põhimõtet;
 - põhikirja projekti;
 - häälte jagunemise võimalusi

Õiend liikmete kohta ühistu asutamiseks

- Andmed süsteemide kaupa omanike kohta:
 - süsteemi kood;
 - omaniku nimi ja isiku- või registrikood;
 - omaniku süsteemi maa-ala pindala;
 - omaniku ühiseesvoolu pikkus;
 - omaniku hoiukohustuse osa suurus protsentides.
- Omanik on see, kelle maal paikneb:
 - süsteemi maa-ala;
 - süsteemi kuuluv ehitis

Ühistu asutamine

- Asutamiskoosolek toimub pärast ettevalmistavat koosolekut 1 kuni 4 kuu jooksul.
 - Igal põhiliikmel on koosolekul üks hääl.
 - Koosolek on otsustusvõimeline, kui kohal on üle $\frac{1}{2}$ põhiliikmetest
 - Ühistu asutatakse, kui selle poolt hääletab üle $\frac{1}{2}$ kõigist põhiliikmetest.
 - See tingimus peab olema täidetud iga süsteemi kohta.
 - Muud otsused võetakse vastu asutamiskoosolekul osalenud põhiliikmete poolthäälte enamusel
- (edasine häälte jagunemise põhimõte, põhikiri ja juhatus)

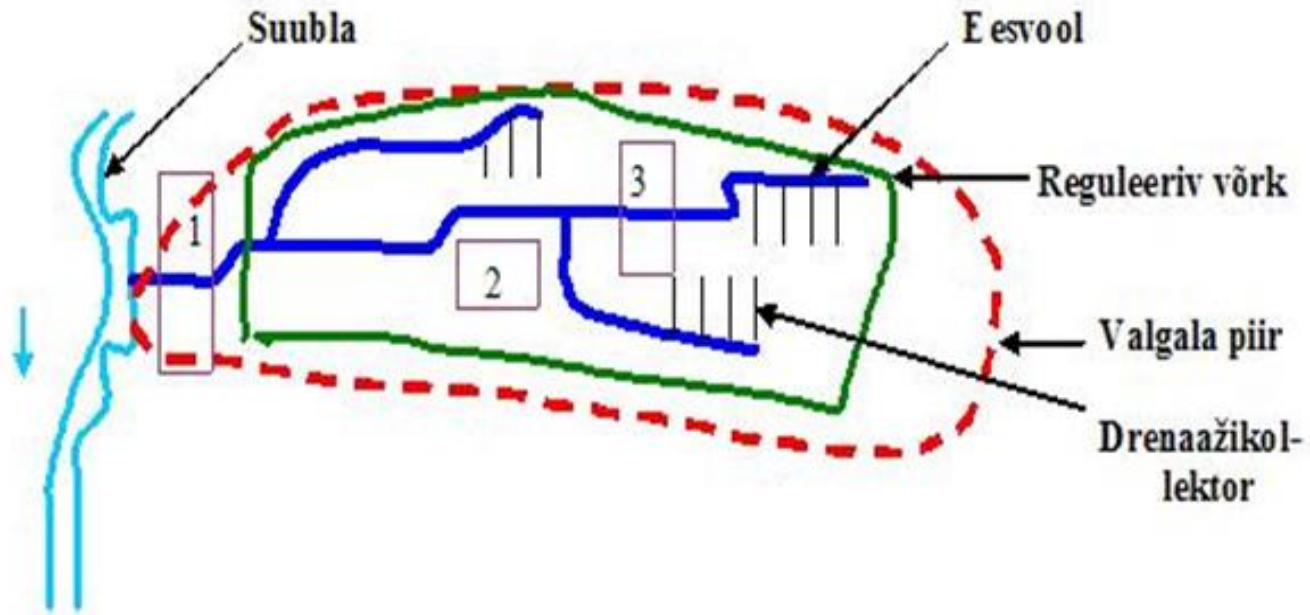
Korduvasutamiskoosolek

- Selle saab korraldada, kui asutamiskoosolek ei olnud otsustusvõimeline
- See on otsustusvõimeline põhiliikmete arvust olenemata.
- Ühistu asutatakse kui selle poolt on omanikud, kellele kuulub kokku:
 - - üle $\frac{1}{2}$ süsteemi maa-alast; või
 - - üle $\frac{1}{2}$ ühiseesvoolude kogupikkusest

Asutamiskoosoleku protokoll

- Asendab asutamislepingut
- Koosolekute toimumise aega ja koht
- Toimumisest teavitamise aeg
- Poolt hääletanute nimed ja hääletamistulemused
- Hääletamisest osavõtjate nimekiri ja allkirjad
- Kui ühistu asutatakse korduvasutamiskoosolekul esitada mõlemad protokollid.

Ühisesvoolude hoiukulud



$$o_{i\%} = \frac{(l_i + f_i) * 100}{L + F}$$

1 ha = 1 km

L - ühisesvoolude kogupikkus ühistu tööpiirkonnas
 F - reguleeriva võrgu pindala ühistu tööpiirkonnas
 l_i - liikme ühisesvoolu pikkus
 f_i - liikme reguleeriva võrgu pindala
 $o_{i\%}$ - liikme osa suurus ühisesvoolu hoiukohustuses väljendatuna protsentides kogu hoiukohustuse suurusest

Ühistu põhikiri ja üldkoosolek

- Lisaks MTÜ seaduses sätestatule määratakse põhikirjas:
 - muudeks tegevusteks vajalike maksete määramise alused;
 - häälte jagunemine üldkoosolekul
- Liikmete häälte jagunemise põhimõtted:
 - häälte arv sõltub liikme ühiseesvoolude hoiukohustuse osa suuruselt;
 - liikmel on häáli võrdeliselt tema kinnisasjal paikneva süsteemi maa-ala pindalaga;
 - Igal liikmel on vähemalt üks hääl;
 - üldkoosolekul võib liikmel olla kuni 2/5 häälte üldarvust
- Üldkoosoleku otsused võetakse vastu koosolekul osalenud liikmete poolthäälte enamusel

Õiend ühistu tegevuse ajal

- Ühistul on õigus taotleda õiendit:
 - üldkoosolekuks;
 - MPS piiri muutmisel;
 - maakorraldustoimingu toimumisel;
 - ühistu ühinemiseks ja jagunemiseks;
- Märgitakse ka põhiliikmete häälte arv.
- See õiend ei anta süsteemide lõikes.
- Üldkoosolekuks, mille alusel tehakse registri kanne, õiend ühistule tuleb anda mitte varem kui 5 päeva enne üldkoosoleku toimumist,

Hoiukulud ja häälte jagunemine hoiukulude alusel

Omanikud	fi	li	oi	oi%	Hääli
1	0	1	0,02	0,1	1
2	10	2	0,24	1,2	1
3	40	2	0,82	4,1	4
4	200	3	3,98	19,9	20
5	300	5	5,98	29,9	30
6	450	7	8,96	44,8	37
Kokku	1000	20	20	100	93

1. omanikil on 5 % eesvoolude kogupikkusest. Tema hoiukohustuse suurus on aga 0,1% ühistu hoiukohustusest. Häälte jagunemist ühtlustavad printsiibid:
 - Igal liikmel vähemalt üks hääl;
 - Liikmel ei või olla hääli üle 2/5 häälte üldarvust

Ühistu tegevuskava

- Ühishoiu ja muude vajalike tegevuste planeerimiseks korraldab juhatus tegevuskava koostamise
- Tegevuskavas määratakse:
 - ühiselt korrahoitavad ehitised;
 - tööde mahud ja vajalikud rahalised vahendid aastate kaupa;
 - tööde ajakava;
 - liikmete kulude suurus ja tasumise tähtajad;
 - kava kehtimise tähtaeg (vähemalt 2 aastat)
- Tegevuskava täitmise eest vastutab juhatus, muu maaparandushoiu eest omanikest liikmed

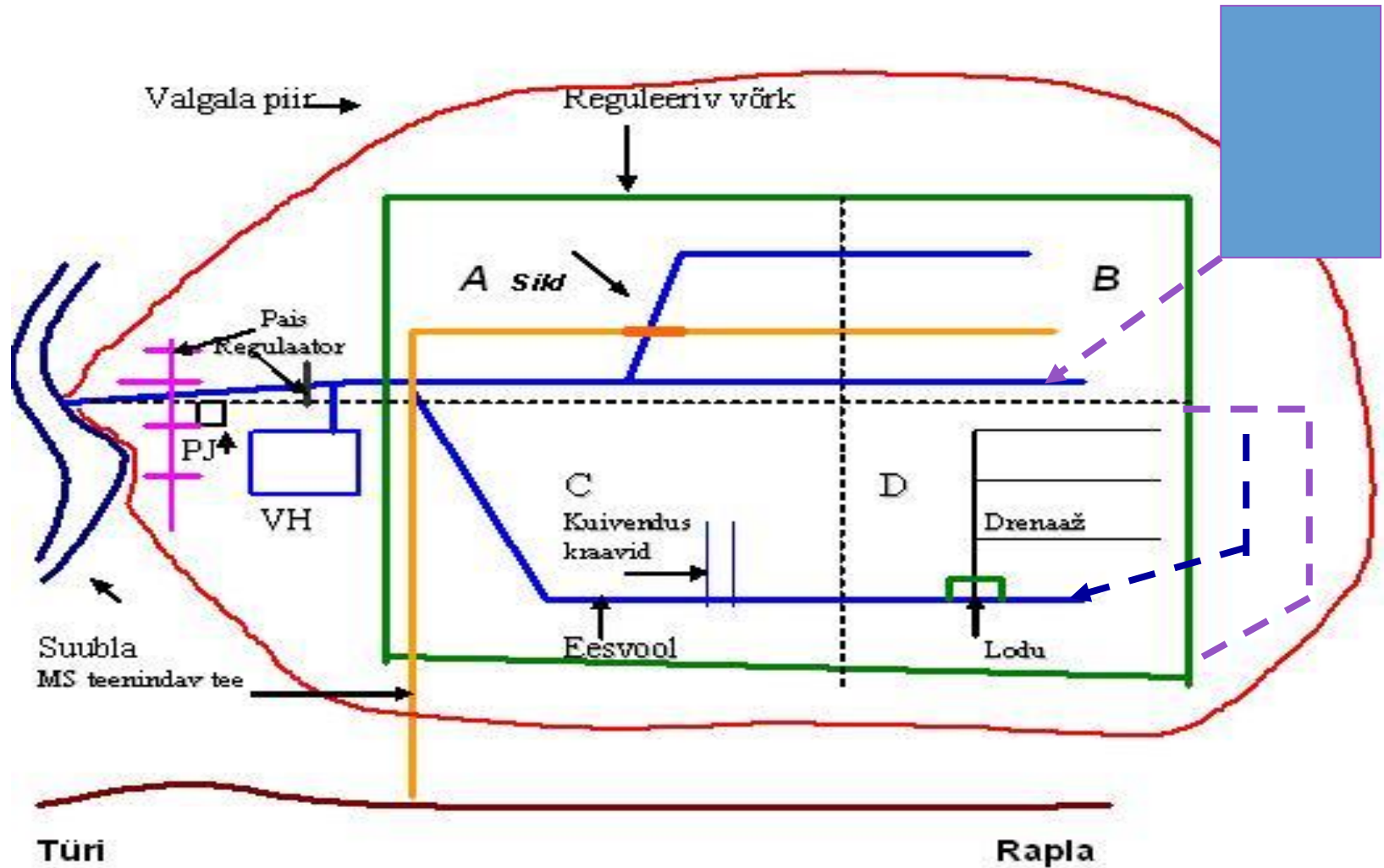
Liikmete maksed

- Osamaks on ühistu põhiliikme ühekordne makse põhiliselt ühistu asutamiskulude katteks
- Hoiukulud on tegevuskava alusel ühishoiuks vajalikud kulud
- Põhikirjaga võib ette näha:
 - liikmemaksu tasumise kohustuse või korra;
 - maksed muudeks liikmete ühishuvides või avalikes huvides tehtavateks tegevusteks

Poldriühistu täiendavad maksed

- PJ ja RE hoiu eest tasuvad põhiliikmed, kelle maalt vesi ära pumbatakse
- KT hoiu eest tasuvad põhiliikmed, kelle maa maapinna kõrgus on madalam tammi harja kõrgusest
- Veetaseme reguleerimiskulud tasuvad kõik isikud, kelle maalt vesi ära pumbatakse.
- Need maksed on võrdelised isiku maa-ala suurusega.

Ühistu laienemine ja lisavesi süsteemi



Süsteemi uued põhiliikmed

- Projekteerimistingimuste andmisel teavitatakse omanikku kohustusest edaspidi kuuluda ühistusse;
- Kasutusloa andmisel saadab PMA kasutusloa ära kirja ühistule.
- Uus omanik saab ühistu põhiliikmeks:
 - kasutusloa kättetoimetamisest arvates;
 - maakorraldusest tulenevalt kinnistusraamatusse kandmisest arvates

Lisavee juhtija osaleb ühiseesvoolude hoiukulude katmisel

$$O_{ilv\%} = \frac{100 * f_{ilv}}{L + F + F_{lv}}$$

$O_{ilv\%}$ – lisavee juhtija osa suurus ühiseesvoolu hoiukuludest;

L – maaparandussüsteemi ühiseesvoolu kogupikkus
kilomeetrites;

F – maaparandussüsteemi maa-ala kogupindala hektarites;

f_{ilv} – lisavee juhtija arvutuslik maala pindala hektarites;

F_{lv} – lisavee juhtijate arvutuslik maa-ala hektarites kokku.

Hoiukulud lisavee juhtija osalusel

- Näiteks: ühiseesvoolude hoiukulud on 1000 eurot
- PMA arvutas lisavee juhtija osaks 20%, ehk 200 eurot
- Ühistu põhiliikmed tasuvad ühistule 800 eurot vastavalt õiendis näidatud liikmete osalusele.

Riik maaparandusühistus

- Riik saab olla asutajaliige, va jätkuvalt riigimaa osas
- Riiki esindab see ministeerium, kellel on suurem osa süsteemist.
- Kui ühistus on ainult jätkuvalt riigi maa, siis teostab liikmeõigusi Keskkonnaministeerium.
- Keskkonnaministeerium võib volitada ühistus asutaja- ja liikmeõigusi teostama Maa-ameti või RMK

Ühistu lõpetamine

- Kohaldatakse MTÜ seaduses sätestatud
- Ühistu lõpetamise otsus on vastu võetud, kui selle poolt on põhiliikmed, kellel on hääli üle 2/3 kõigi põhiliikmete häälte üldarvust
- Ühistu sundlõpetatakse kui süsteemi kasutusotstarve lõpeb

Olemasoleva ühistu tegevuse jätkamine

- Ühistu tegevuse jätkamine uue seaduse alusel otsustatakse üldkoosolekul osalenud põhiliikmete poolthääle enamusel
- Uuendatud ühistu õigusvõime tekib tema kandmisel maaparandusühistute registrisse
- Selleks esitab ühistu hiljemalt 31.12 2019 registripidajale:
 - avalduse;
 - põhikirja;
 - üldkoosoleku protokoll;
 - PMA õiendi;
 - PMA arvamuse põhikiri maaparandusseadusele vastavuse kohta
- Kui ühistu ei vii oma põhikirja seadusega vastavusse, käsitletakse teda tavalise MTÜ-na. Peab muutma nime ja põhikirja hiljemalt 31.12.2019



MAAELUMINISTEERIUM

Täna

olev.krist@agri.ee
625 6243