

Lühiülevaade tulemustest: **Metsaühistute uuring 2019**

Pärnu, 28. november 2019

Indrek Jakobson
Erametsakeskus



Euroopa Maaelu Arengu
Põllumajandusfond:
Euroopa investeringud
maapiirkondadesse



METSAÜHISTUTE UURING 2019

(ESIALGSED TULEMUSED)



Euroopa Maaelu Arengu
Põllumajandusfond:
Euroopa investeringud
maapiirkondadesse



Mis toond on meid siia, see
enam edasi ei vii

*President Toomas Hendrik Ilvese
iseseisvuspäeva kõne Pärnu kontserdimajas
24. veebruaril 2014*



ERAMETSAKESKUS

Miks üldse on vaja midagi muuta?

- Erametsakeskuse arengukava ütleb, et metsaomanik peab saama **ühtlase kvaliteediga** teenust Narvast Ruhnuni
- **Tehes samu asju** ikka ja jälle **samamoodi, saame** kogu aeg ka **sama tulemuse**, tavaliselt mitterahuldava



Metsaühistute uuring 2019

Tellija - SA Erametsakeskus,

Täitja - Tallinna Ülikool

Tulemuste kasutamine:

- Metsanduse arengukava aastani 2030 erametsandust ja metsaühistute arengut puudutavate küsimuste lahendamine
- Siseriiklike toetuste määruse muutmine
- EL 2021-2027 finantsperioodi puudutavate metsanduse toetusmeetmete väljatöötamine

Uuringu lõpptähtaeg – 30.11.2019

Peamised uurimisküsimused

- Missugused on **kvaliteetsed teenused**, mida peaks metsaomanik saama üle kogu riigi?
- Kuidas tagatakse nende teenuste **kättesaadavus** metsaühistute poolt?
- Kuidas **siduda** erametsanduse **toetused** metsaühistu poolt pakutavate teenuste **kvaliteediga**?



Uuringu metoodika

- Intervjuud asutuste/ettevõtete juhtidega (EEML, KÜ Eramets, KeM metsaosakond, EMK, vähemalt 3 metsaühistut)
- Veebipõhine metsaühistute küsitlus
- Metsaühistute majandusliku jätkusuutlikkuse analüüs aastaaruannete põhjal
- Vähemalt kaks töötuba, kuhu kaasatakse metsaühistute esindajad ja EMK
- Tulemuste analüüs ja süntees

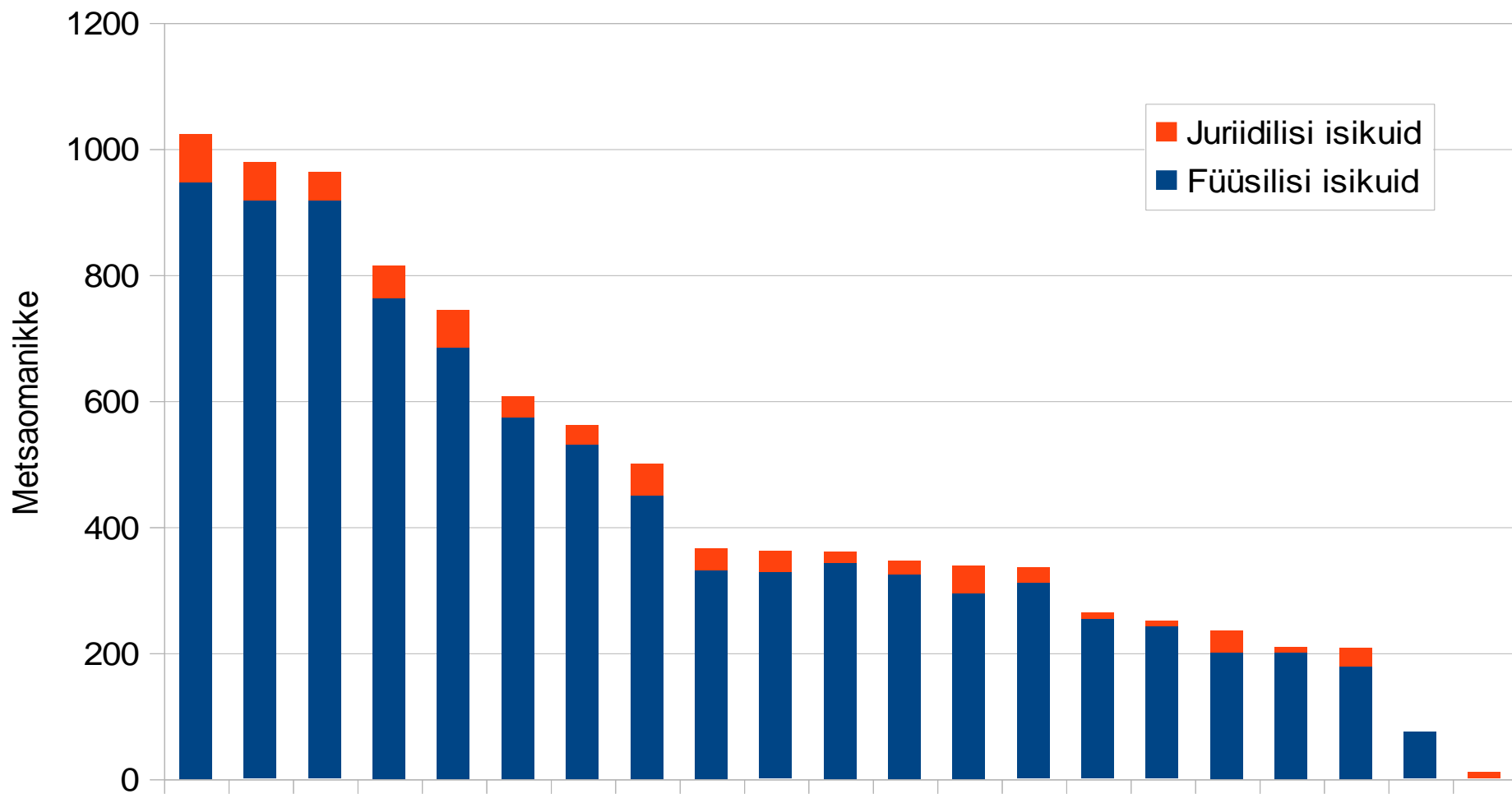


Metsandustoetused hetkel

- Metsa uuendamise toetus
- Pärandkultuuri säilitamise ja eksponeerimise toetus
- Erametsaomanike nõustamise toetus
- Metsamaaparandustööde toetus
- Metsa inventeerimise toetus
- Metsaühistu toetus
- Metsa sertifitseerimise toetus
- Natura metsa toetus
- Metsameede (sh hooldusraied, laasimine, ulukikahjustuste ennetamine)

11/28/2019

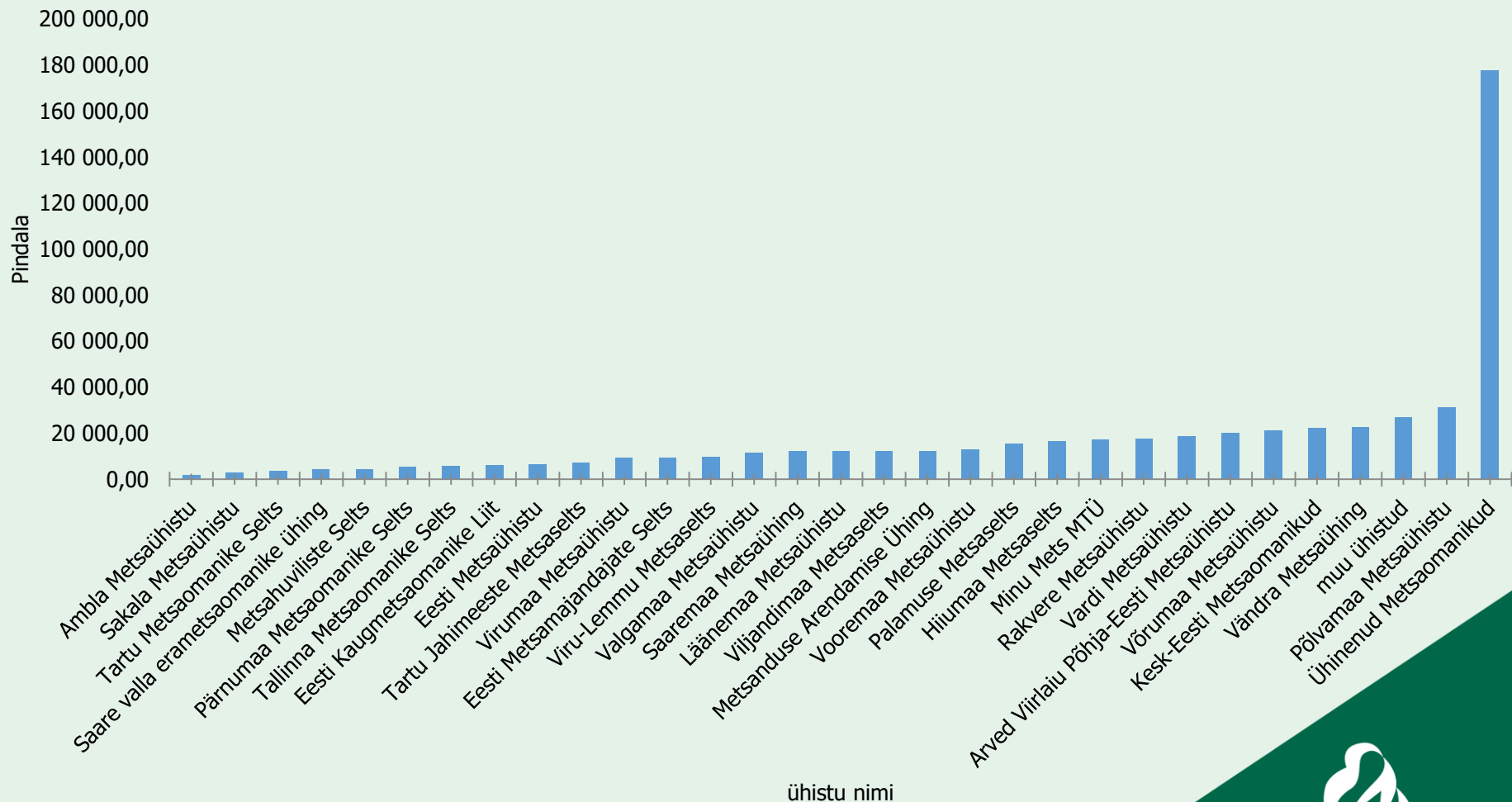
Metsaomanike arv metsaühistutes



11/28/2019

Metsamaa pindala metsaühistutes

Ühistu pindala ja nimi



ühistu nimi

11/28/2019

Allikas: metsaühistute poolt esitatud andmed
13.11.2019 seisuga



Majandusaasta aruannete analüüs

- Kasutati 30 metsaühistu 2014.-2017. a aruandeid
- Valiti raamatupidamisliku tulemi võrdlus saadud metsaühistu toetuse (MÜT) ja erametsaomanike nõustamise toetuse (ENT) summadega
- Leiti, et ühistu tulemi suurus sõltub oluliselt ühistu suurusest
- Kuna aruannete koostamise meetodika erineb ühistuti oluliselt, pole ühistute samade tulu- ja kululiikide võrdlus usaldusväärne

Järeldus: süsteem üldiselt toimib, ühistud tulevad majanduslikult toime või on võimelised vajadusel teenuseid osutama omavahelises koostöös



Ühistute järjestus tulemi järgi

	<i>Tulem kokku 2014-17</i>	<i>Liikmete arv 2017 lõpul</i>
Põlvamaa Metsaühistu	161432	934
Ühinenud Metsaomanikud	142513	724
Kesk-Eesti Metsaomanikud	121463	545
Valgamaa Metsaühistu	68124	484
Põhja-Eesti Metsaühistu	51833	597
Vooremaa Metsaühistu	51334	419
Palamuse Metsaselts	31808	322
Läänemaa Metsaühistu	30486	519
Rakvere Metsaühistu *	27113	691
Võrumaa Metsaühistu	26184	863
Saaremaa Metsaühing	20908	407
Vardi Metsaühistu	18991	477
Viljandimaa Metsaselts	18896	409
Eesti Metsamajandajate Selts	12472	228
Eesti Kaugmetsaomanike Liit	12237	227
Tartu Jahimeeste Metsaselts	12017	539
Visa Metsaühistu	5348	61
Minu Mets	4704	340
Viru-Lemmu Metsaselts	3687	241
Tallinna Metsaomanike Selts	0	279
Tartu Metsaomanike Selts	-247	217
Virumaa Metsaühistu	-2086	350
Pärnumaa Metsaomanike Selts	-2591	333
Ambla Metsaühistu	-3871	84
Eesti Metsaühistu *	-7725	349
Metsahuviliste Selts *	-10231	233
Saare Valla Erametsaomanike Ühing	-15410	281
Vändra Metsaühing	-24908	207
Metsanduse Arendamise Ühing	-28682	330
Hiiumaa Metsaselts	-132439	272

Tulemi ja liikmete arvu
korrelatsioon on 0,66



ERAMETSASESKUS

Metsaühistute uuring - intervjuud

Intervjueeriti 11 inimest

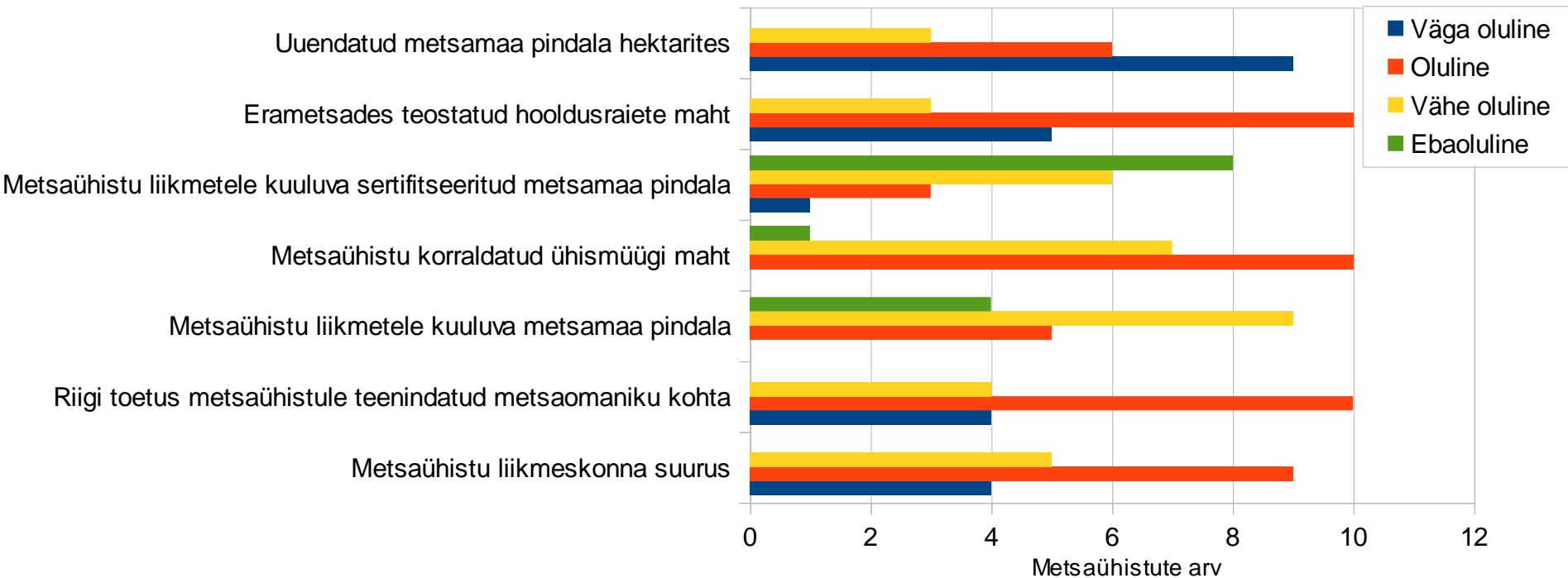
- Keskkonnaministeerium 1;
- Metsaühistud (sh EEML ja KÜ Eramets) 6;
- EMK 4

Intervjueeritavad teemad:

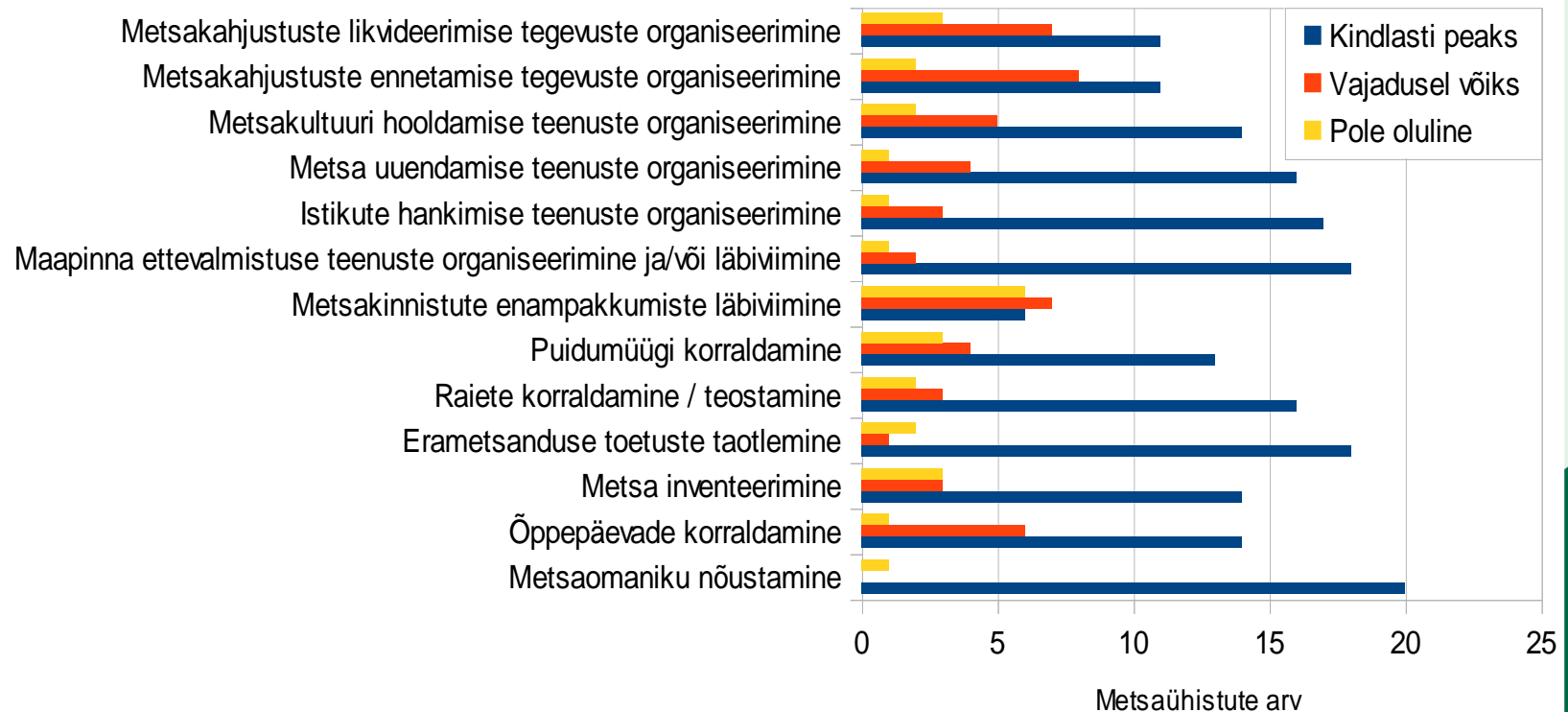
- Metsaühistute roll, toetuste vajadus, majanduslik sõltumatus, millised toetused ja mis alustel tulevikus, kuidas võiks areneda toetuste süsteem, kuidas vähendada bürokraatiat jne.



Metsaühistute hinnang, milliste mõõdikute alusel võiks 2021-27 perioodil erametsandustoetusi jagada (veebiküsitlus)



Metsaühistute hinnang, milliste teenuste osutamine võiks olla metsaühistu toetusele kvalifitseerumise eelduseks (veebiküsitlus)



Soovitused *(annavad suuna)*



11/28/2019

Toetused

- **Loobuda** sertifitseerimisteenuse osutamise riigipoolsest toetamisest
- **Liita** erametsaomanike nõustamise toetus Metsaühistu toetusega (MÜT)
 - Nõustamistoetuse tingimused jääksid samaks (80 €/a/metsaomanik)
- **Luua uus** toetusliik mitte-metsamaa sh väheväärtuslike põllumaade metsastamiseks
 - On kliimapoliitiline meede ja ei pruugi olla rahastatud siseriiklikest vahenditest
- **Kaaluda** MÜ-de liitumise toetuse kehtestamist

Mis on kolm kõige tähtsamat mõõdikut, mida riik (sh toetusi määrates) ühistute puhul kõige olulisemaks peaks pidama ning pidevalt jälgima?

Ettepanek:

- Metsaühistute poolt teenindatud metsaomanike arv;
- Metsaühistute liikmete metsades tehtud hooldusraiate maht;
- metsaühistute liikmete metsades uuendatud metsamaa pindala.

Tulemusmõõdikute asemele kvaliteedinõuded

- **Loobuda** hetkel kehtivast nõudest, et MÜT taotlemisel tulemusmõõdikute alusel saadud tulemus oleks igal metsaühistul vähemalt 20% parimast tulemusest.
- Selle asemel võiks metsaühistu toetusele kandideerivatele metsaühistutele kehtida **kvaliteedinõuded**

Ühine ja pikaajaline taotlemine

- Luua võimalus MÜT (võimalusel ka muude toetuste) **pikemaajaliseks** taotlemiseks (3-5 aastat)
 - Finantseerimine jääb ikka 1-aastaseks perioodiks sõltuvalt riigieelarve vahenditest
- Luua võimalus MÜT taotleda ühiselt konsortsiumina esitades **ühistaotluse**
 - Konsortsiumis on juhtpartner ning partnerid
 - Taotluse esitab ning õigsuse eest vastutab **juhtpartner**
 - Minimaalne liikmete arv määratakse **liikmete valemiga**
 - Majandusaasta aruannete ning maksuvõla puudumise nõuded kehtivad **kõigile** partneritele

11/28/2019



ERAMETSAKESKUS

Liikmete arv ja valem

- Kehtestada toetuskõlbliku metsaühistu liikmete miinimummääraks **400 unikaalset liiget**
 - Võimalik üleminekuaeg 1. perioodil 300 liiget;
 - Võimalik erand peamiselt saarelisuse tingimustes tegutsevaile ühistutele.
- Nii üksiktaotleja kui ka konsortsiumina ühistaotluse esitanud metsaühistute minimaalne unikaalsete liikmete hulk peab vastama **liikmete valemile**:

$$N = 200 \times M + 200$$

kus **N** on unikaalsete liikmete **koguarv** kõigi ühistaotluses osalevate ühistute peale kokku ja **M** on ühistaotluses osalevate **ühistute arv**.

Kvaliteedinõuded

- Ühistu on võimeline osutama **5 põhiteenust**:
 - Erametsaomanike nõustamine;
 - Erametsandustoetuste taotlemine;
 - Raiete ja puidumüügi korraldamine;
 - Metsa uuendamine;
 - Metsa sertifitseerimine.
- Võimekus teenuseid osutada ei tähenda kohustust neid teenuseid osutada. Teenust osutatakse ikka vaid siis, kui metsaomanik seda vajab

Kvaliteedinõuded

Ühistu on majanduslikult ja **administratiivselt võimekas**, kui tal:

- On kindlate lahtiolekuaegadega **kontor**;
 - kontor võib olla ka mitmel ühistul ühine, kui nad on ühistaotlejad
- Majandusaasta aruanded on alati õigeaegselt esitatud;
- Viimased **3 aastat** pole olnud **maksuvõlga** (võib olla ajatatud)
 - sh ühistul ei tohi olla olnud ka tähtaja ületanud EMK tagasinõuet;
 - Erinevus – praegu kontrollitakse maksuvõla puudumist ainult taotlemise hetkel;
 - Arvestus algaks 01.01.2021, esimene 3-aastane periood täituks sel juhul 31.12.2023.

Toetuse määramine

- Toetuse määramine jääb endiselt kaheastmeliseks, esimest etappi (liikmete arvu põhiselt) ning võimalikku ettemaksu ei soovitata muuta
- Oluline muutus on teises etapis, kus toetuse määramise **aluseks on metsaühistu liikmete metsades tehtud tööd**
 - Juriidilisi ja füüsilisi isikuid ei eristata
 - **Eelistatakse väiksema metsaomandiga metsaomanikke**
 - Koolimetsa asutamist, rühmanõustamist ja tegevuse korraldamist ei muudeta
- Sisuline muutuse koht on metsamajandusalane koostöö

Toetuse määramine

Metsaühistute toetus määratakse vastavalt ühistu liikmete metsades tehtud metsakasvatustööde summaarsele pindalale, mis vastavalt metsamaal tehtud tööde suurusele jaotuks kuni nelja klassi:

- 0 - ... ha (A1, B1),
- ... - ... ha (A2, B2),
- ... - ... ha (A3, B3) ja
- üle ... ha (A4, B4)

Igale metsamaa suurusklassile vastab hektaripõhine toetusühik vastavalt Toetuse valemile. A2 järgneb, aga ei sisalda A1 jne.

Toetuse valem

$$T = n \cdot (A1 \cdot k + A2 \cdot k \cdot 0,75 + A3 \cdot k \cdot 0,15 + X \cdot A4 \cdot k \cdot 0,05) + m \cdot (B1 \cdot l + B2 \cdot l \cdot 0,75 + B3 \cdot l \cdot 0,15 + X \cdot B4 \cdot l \cdot 0,05)$$

kus

- T on vastava metsaühistu toetus eurodes,
- A1-A4 on ühistu liikmetele kuuluval metsamaal teostatud hooldusraiete pindala (ha)
- B1-B4 on ühistu liikmetele kuuluval metsamaal teostatud metsauuenduse pindala (ha)
- k ja l on suhtarvud, mis teisendavad hektarid eurodeks
- n ja m on suhtarvud, mis annavad eraldi kaalud hooldusraietele ja metsauuendustöödele (võib olla ka 1)
- X on suhtarv, mille vaikeväärtus on 1
- Kõik suhtarvud määrab keskkonnaminister (või tema nimetatud asutus) igal aastal vastavalt metsaühistu toetuseks kasutada olevatele eelarvelistele vahenditele

11/28/2019

Muudatuste jõustumine

- Keskkonnaminister allkirjastab (kui kõik läheb plaanipäraselt) määruse muudatused 2020 aasta keskel
- Muudetud määrus peaks kava kohaselt jõustuma 01. jaanuaril 2021
- See tähendab, et 2020 aastal muudatusi ette näha ei ole



Tänan!



Euroopa Maaelu Arengu
Põllumajandusfond:
Euroopa investeeringud
maapiirkondadesse

11/28/2019