

Piimaturg

I kvartal 2016



Sisukord

| | |
|---|---|
| Piimatoodang ja kokkuost Eestis | 1 |
| Piimatoodete tootja- ja jeahind Eestis | 4 |
| Piima ja piimatoodete tootmisest Eestis | 5 |
| Eksport ja Import | 6 |
| Hinnad Maailmas | 7 |
| Hinnad Lätis ja Leedus | 9 |
| Lõssipulbri hind EL riikides 2010-2016 | 9 |
| Piima kokkuost Euroopa Liidus | 9 |

Väljaandja:

Eesti Põllumajandus-Kaubanduskoda
 J.Vilmsi 53G, 10147 Tallinn
 tel. 372 600 9349, faks 372 600 9350
 e-post: info@epkk.ee, http://www.epkk.ee

Piimatoodang ja kokkuost Eestis

Statistikaameti andmetel kasvas **piimatoodang** Eestis **2016.aasta esimeses kvartalis** 196377 tonnini, mis tähendab eelmise aasta esimese kvartaliga võrreldes 7834 tonnist ehk 4,2% kasvu. Kvartalite võrdluses kasvas toodang 2,7% ehk 5185 tonni. Kui mullu toodeti esimeses kvartalis 188543 tonni toorpiima, siis tänava 196377 tonni. Nelja aasta taguse perioodiga võrrelduna kasvas piimatoodang kvartalis koguni 12,4%, mis tundub piimatootmises valitsevat kriisi arvestades pisut ebaloogiline.

Eesti maakondadest oli 2016. aasta I kvartalis endiselt suurim piimatootja Järvamaa 31387 tonniga, mida on 8,2% rohkem kui 12 kuud tagasi ning 4,2% enam kui eelmises kvartalis. Paralleelset toodangu kasvuga vähenes Järvamaal aastaga lehmade arv 0,7% ehk 100 pead, sama palju vähenes lehmade arv ka kvartaliga. Aastaga kasvas kari vaid Viljandimaal 300 pea võrra. Harjumaal, Ida-Virumaal ja Saaremaa jäi lehmade arv samaks, teistes maakondades kari vähenes. Piimatoodang langes aastaga vaid kolmes maakonnas: Jõgevamaal -10,7% ehk 1024 tonni, Võrumaal 4,3% ehk 265 tonni ja Läänemaal 2,7% ehk 146 tonni. Enim kasvas toodang Hiiumaal 56,3% (260 t), Viljandimaal 14,7% (2084 t), Saaremaal 10,0% (1018 t), Harjumaal 10,2% (851 t), teistes maakondades oli kasvuprotsent väiksem.

Toodang lehma kohta kasvas 2016.a. esimeses kvartalis eelmise kvartaliga võrrelduna enim Lääne-Virumaal 13,0% (+189 kg), aasta lõikes oli suurim aastane juurdekasv oli Hiiumaal 28,4% (252 kg), aastaga kasvas toodang kõigis maakondades. Suurim väljalüps oli esimeses kvartalis lehma kohta oli endiselt Tartumaal 2438 kg, aastane kasv 7,7% ehk 174 kg, Järvamaal 2299 kg, aastane kasv 9,2% (194 kg) ja Lääne-Virumaal 2280 kg, kasv 9,0% (189 kg).

Piimatoodang Eestis 2012– 2016.a. (tuh. tonnides)

| | 12.a. | 13.a. | 14.a. | 15.a. | 16.a. | +,- %; 16/12 | +,- %; 16/15 |
|------------------|-------|-------|-------|-------|-------|-----------------|-----------------|
| I kvartal | | | | | | | |
| Kokku | 174,8 | 179,7 | 198,0 | 188,5 | 196,4 | 12,4 | 4,2 |

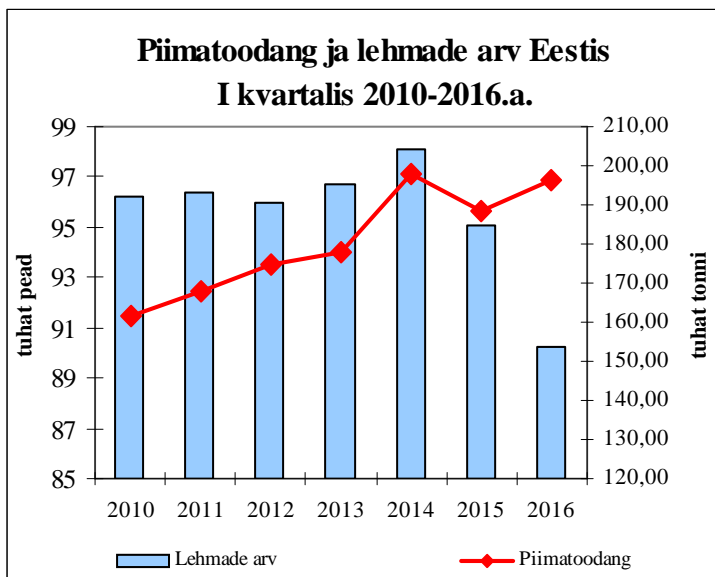
ESA andmetel



• EPKK •



Piimatoodang ja kokkuost Eestis (järg)

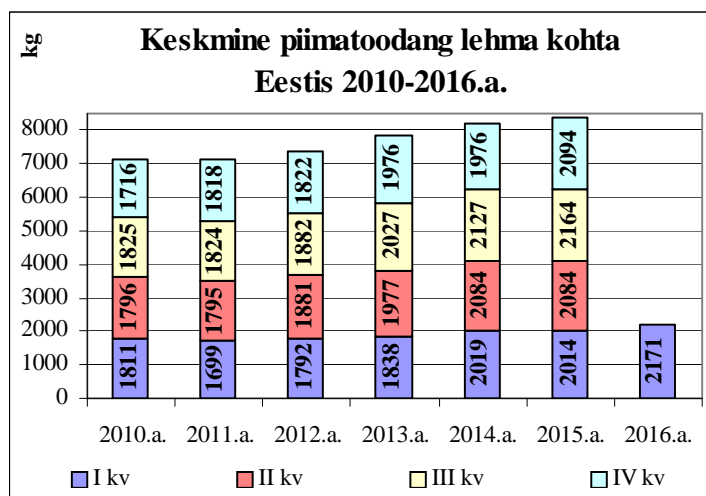
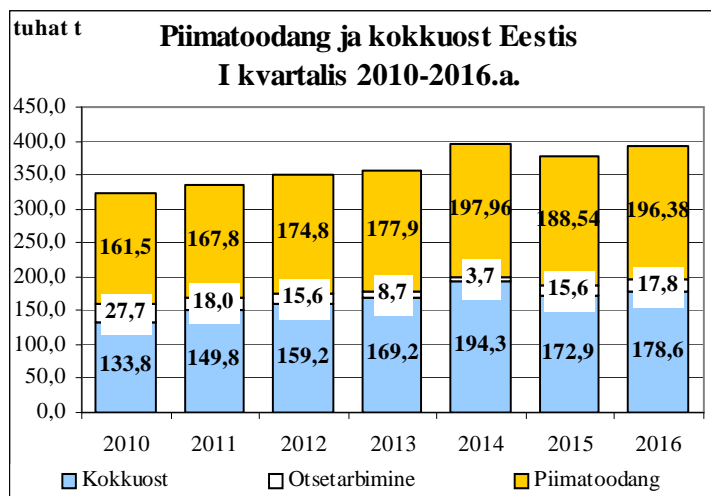


Keskmine piimatoodang lehma kohta oli 2016. a. teises kvartalis 2171 kg, mis kasvas kvartaliga 77 kg ehk 3,7%. Võrreldes 2012.a. I kvartaliga kasvas keskmine piimatoodang lehma kohta koguni 379 kg ehk 21,1%. Ka võrrelduna eelmise aasta sama perioodi piimatoodanguga oli kasv märkimsisväärne 157 kg ehk 7,8%.

Lehmade arv, mis on kõikunud alates 2004.aastast kord kasvades, kord langedes stabiliseerus 2011. aastal stabiliseerudes on nüüdseks pidevas languses. Kui 2015.a. alguses tõusis piimalehmade arv korraks, siis nüüd kasvule ei loodeta. Kui mullu oli 31. märtsi seisuga Eestis 95100 lüpsilehma, siis tänava kahanes lüpsilehmade arv 90 200 loomale. Vahe 4 900 pead, kvartaliga kaotati 300 pead.

Keskmine piimatoodang lehma kohta Eestis (kg)

| | 2012.a. | 2013.a. | 2014.a. | 2015.a. | 2016.a. | +,- %; 2016/2012 | +,- %; 2016/2015 |
|------------------|---------|---------|---------|---------|---------|---------------------|---------------------|
| I kvartal | | | | | | | |
| Kokku | 1792 | 1838 | 2019 | 2014 | 2171 | 21,1 | 7,8 |



Piima kokkuost ja keskmine hind Eestis

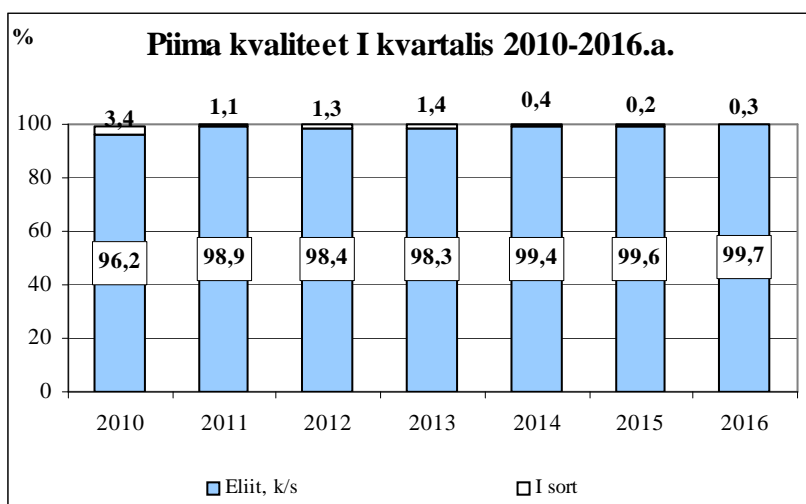
| | 2012.a. | 2013.a. | 2014.a. | 2015.a. | 2016.a. | +,- %; 2016/12 | +,- %; 2016/15 |
|----------------------|---------|---------|---------|---------|---------|-------------------|-------------------|
| I kvartal | | | | | | | |
| Naturaalkaal, t | 159 200 | 169 200 | 184 300 | 172 900 | 178 600 | 12,2 | 3,3 |
| Maksumus, t. EUR | 52 165 | 55 094 | 73 710 | 44 203 | 41 330 | -20,8 | -6,5 |
| Keskmine hind, EUR/t | 327,67 | 325,62 | 399,94 | 244,09 | 231,41 | -29,4 | -5,2 |

Tabelid koostatud ESA andmetel

Kokkuostetud piima kvaliteet Eestis

| | 2012.a. | | 2013.a. | | 2014.a. | | 2015.a. | | 2016.a. | |
|------------------|---------|-------|---------|------|---------|-------|---------|-------|---------|-------|
| | tuh.t | % | tuh.t | % | tuh.t | % | tuh.t | % | tuh.t | % |
| I kvartal | | | | | | | | | | |
| Nat.kaal | 159,2 | 100,0 | 169,2 | 100 | 184,3 | 100,0 | 172,9 | 100,0 | 178,6 | 100,0 |
| Eliit, k/s | 156,6 | 98,4 | 166,4 | 98,3 | 183,2 | 99,4 | 172,2 | 99,6 | 178,0 | 99,7 |
| I sort | 2,0 | 1,3 | 2,4 | 1,4 | 0,8 | 0,4 | 0,4 | 0,2 | 0,5 | 0,3 |

ESA andmetel

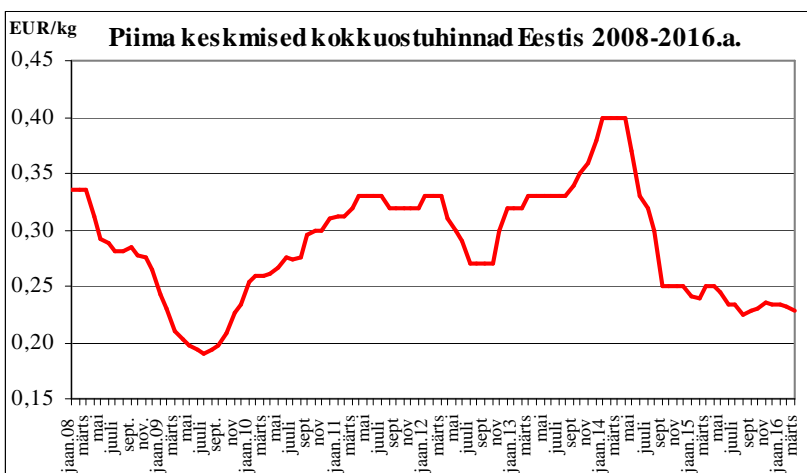


2016. aasta kasv esimese kvartali piimatoodang Eestis eelmise aastaga võrreldes 7834 tonni ning piima kokkuost 5700 tonni. Kui möödunud aastal läks esimese kvartalis otsetarbimisse 15,6 tuh tonni, sel aastal koguni 17,8 tuh tonni, mis tähendab otsetarbimise kasvu 2,2 tuh tonni võrra ning kokkuostu vähenemist 91,70%-lt 90,95%-le kogu toodetud piimast. Aastaga on kokkuostetud piima kvaliteedinäitajad püsinud suhteliselt stabiilsena 2015.a. I kvartalis moodustas eliit koos kõrgema sordiga 99,6% kokkuostust, 2016.a. on see näitaja 99,7%. Esimese sordi piima osteti tänavu vaid 0,3%.

Piima kokkuostuhinnad Eestis (EUR/kg, käibemaksuta)

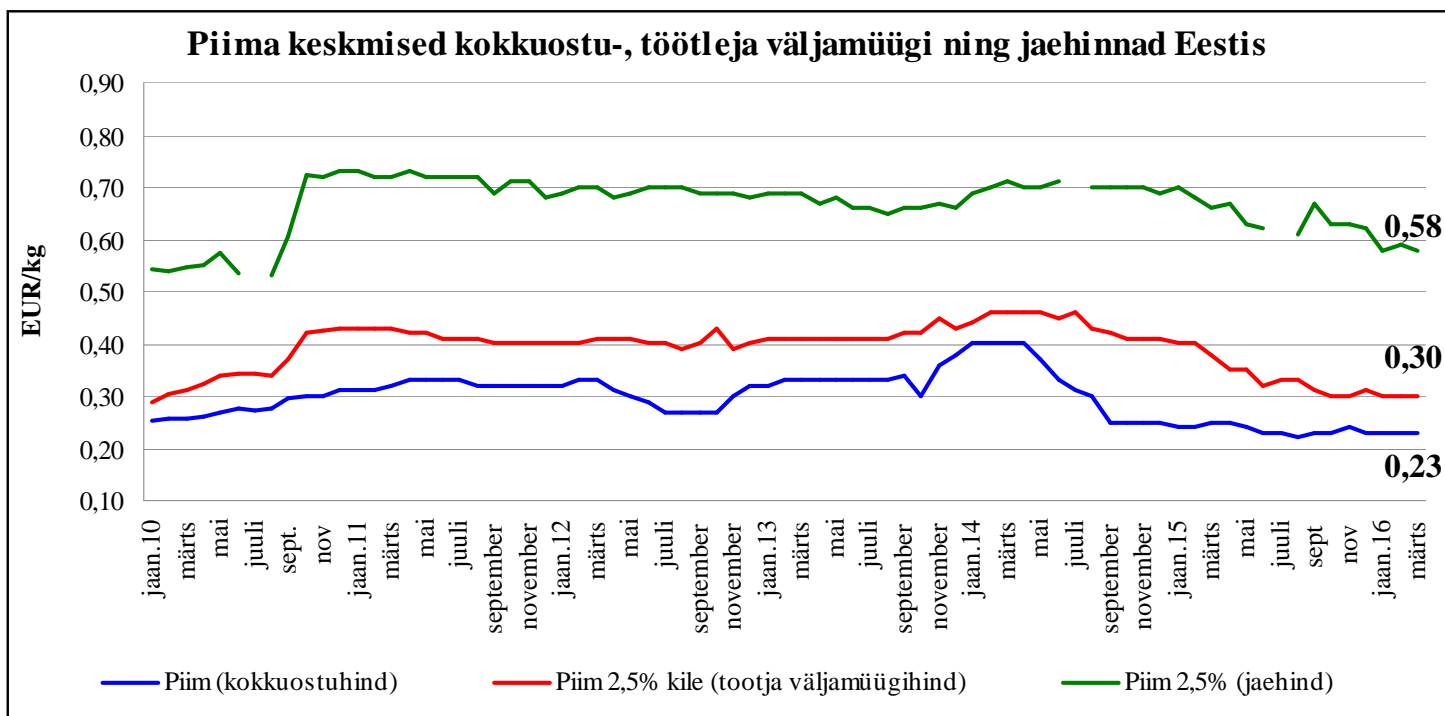
| | IV kv. 15 keskmine hind | Jaanuar 2016 | Veebruar 2016 | Märts 2016 | I kv. 16 keskmine hind | Muutus,% | |
|------------|-------------------------|--------------|---------------|------------|------------------------|-------------------|------------------|
| | | | | | | I kv 16/ IV kv 15 | I kv 16/ I kv 15 |
| Piim kokku | 0,233 | 0,234 | 0,233 | 0,227 | 0,231 | -0,8 | -4,9 |
| Rasva % | 4,0 | 4,0 | 3,9 | 4,0 | 4,0 | 0,0 | 0,0 |
| Valgu % | 3,4 | 3,4 | 3,4 | 3,4 | 3,4 | 0,0 | 0,0 |

ESA andmetel



Eesti **piima kokkuostuhinna** graafik hakkab järjest enam ameerika mägesid meenutama. **2003. aasta** lõpus algas tõus, millele järgnes stabiliseerumine järgneval kolmel aastal, **2007. aasta** juulis hakkasid piima kokkuostuhind taas tõusma. **2008. aasta** veebruaris jõudis piima kokkuostuhind 0,34 EUR/kg tasemele, millele järgnes langus **2008. aasta märtsisist** 2009.a.juulini. Järgnes uus tõus, mis kestis 2011.a. aprillini, periooditi peatus hind paari-kolme kuu kaupa. Kui **2014.aasta** esimeses kvartalis tõusis hind 0,40 EUR/kg

tasemele, purustades kõik rekordid, siis alates maist läks hind taas langusesse, jõudes **2016.a. märtsiks** 0,227 EUR/kg tasemele. Kuna lõunanaabrite juures on 0,19-0,20 EUR/kg tasemeni, võib eeldada, et põhja ei ole veel saavutatud.



Piimatoodete tootja väljamüügihindad Eestis (EUR/kg, käibemaksuta)

| | IV kv. 15 keskmine hind | Jaauanuar 2016 | Veebruar 2016 | Märts 2016 | I kv. 16 keskmine hind | Muutus kvartalis % | Muutus aastast % |
|-------------------|-------------------------|----------------|---------------|------------|------------------------|--------------------|------------------|
| Täispiimapulber | - | * | * | * | - | - | - |
| Lõssipulber | 1,72 | 1,7 | * | 1,64 | 1,67 | -2,9 | -15,2 |
| Juust | 2,47 | 2,39 | 2,35 | 2,4 | 2,38 | -3,8 | -10,9 |
| Või (väikepakk) | 3,93 | 4 | 3,89 | 3,87 | 3,92 | -0,3 | -4,7 |
| Või (25 kg plokk) | 2,86 | 3,32 | 3,33 | 2,36 | 3,00 | 5,0 | -8,1 |
| Piim 2,5% (kile) | 0,30 | 0,31 | 0,30 | 0,30 | 0,30 | 0,0 | -22,9 |
| Piim 2,5% (pure) | 0,41 | * | 0,41 | 0,4 | 0,41 | -1,2 | -15,0 |
| Piim 3,5% (kile) | 0,43 | 0,42 | 0,41 | 0,41 | 0,41 | -3,9 | -15,1 |
| Piim 3,5% (pure) | 0,46 | * | 0,46 | 0,44 | 0,45 | -2,2 | -16,7 |

TSN EMOR andmetel

Piimatoodete keskmised jaehinnad Eesti kauplustes ja turgudel, EUR/kg

| | IV kv. 15 keskmine hind | Jaauanuar 2016 | Veebruar 2016 | Märts 2016 | I kv. 16 keskmine hind | Muutus kvartalis % | Muutus aastast % |
|-------------------|-------------------------|----------------|---------------|------------|------------------------|--------------------|------------------|
| Kauplustes | | | | | | | |
| Piim 2,5%, l | 0,63 | 0,58 | 0,59 | 0,59 | 0,59 | -6,4 | -13,7 |
| Keefir, l | 0,76 | 0,70 | 0,73 | 0,71 | 0,71 | -5,7 | -10,5 |
| Hapukoor 18-20% | 1,83 | 1,65 | 1,63 | 1,67 | 1,65 | -9,7 | 1,4 |
| Kohvikoor 10% | 1,47 | 1,31 | 1,31 | 1,31 | 1,31 | -10,9 | -19,5 |
| Kodujuust | 4,10 | 4,12 | 4,04 | 4,13 | 4,10 | -0,1 | -3,8 |
| Või | 7,54 | 7,33 | 7,15 | 7,20 | 7,23 | -4,1 | 1,7 |
| Naturaaljuust | 7,77 | 7,26 | 7,35 | 7,18 | 7,26 | -6,6 | -6,5 |
| Turgudel | | | | | | | |
| Või | 7,23 | 6,78 | 6,78 | 6,78 | 6,78 | -6,2 | -3,5 |
| Piim | 0,89 | 1,00 | 1,00 | 1,00 | 1,00 | 12,6 | 22,4 |

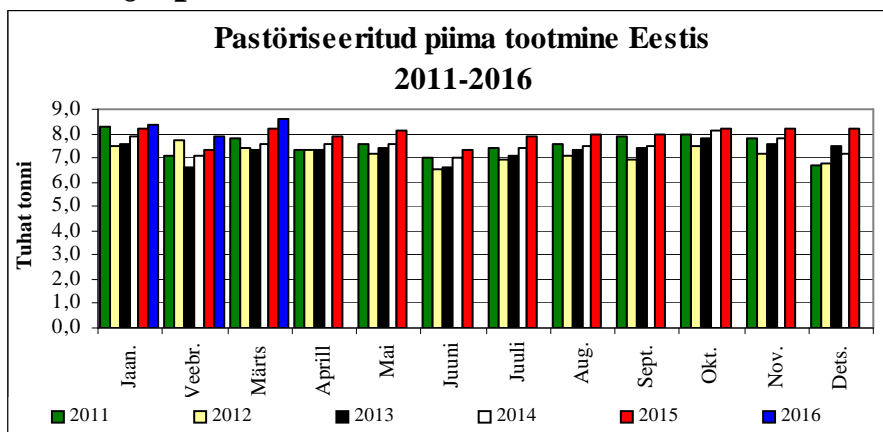
TSN EMOR andmetel

Piima ja piimatoodete esimese kvartali jahinnad, mis eelmisel aastal iseloomustas stabiilsus, olid tänava võrreldes esimese kvartaliga kuni 11% languses.

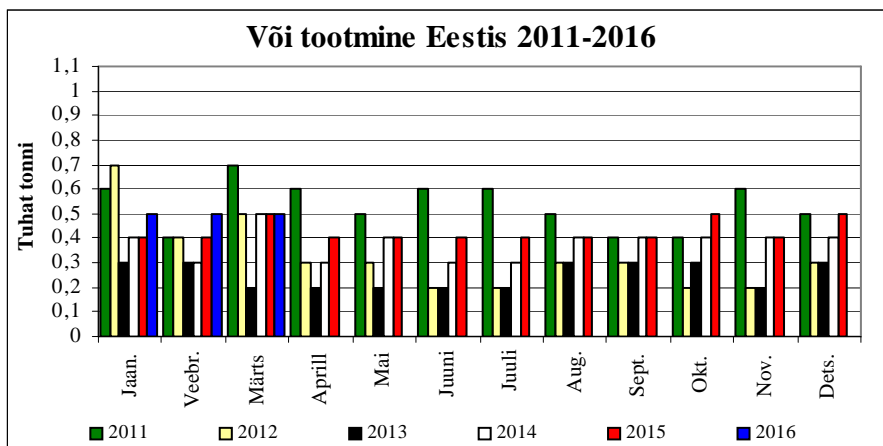
2016. aasta esimeses kvartalis odavnesid eelmise kvartali keskmisega võrreldes joogipiim 6,4% (4 senti), hapukoor 9,7% (18 senti), keefir 5,7% (5 senti), naturaaluust 6,6% (51 senti), või 4,1% (31 senti) ja kohvikoor 10,9% (16 senti). Registreeritud piimatoodetest ei kallinenud kvartaliga ükski toode. Turgudel kalline seevastu lahtine piim 11senti liitrilt (12,6%) kuid langes või hind 6,2% ehk 52 senti.

Aastataga odavnesid piimatooted järgmiselt: joogipiim 13,7% (9 senti), naturaaluust 6,5% (51 senti), keefir 10,5% (9 senti), kohvikoor 19,5% (32 senti). Kallinesid hapukoor 1,4% (2 senti) ja või 1,7% (12 senti). Turgudel odavnes või 3,5% (24 senti), kuid kallines lahtine piim tervelt 22,4% (18 senti).

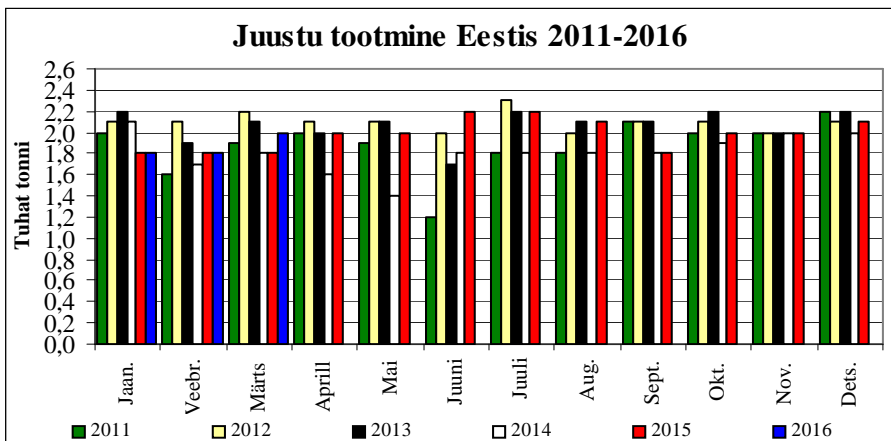
Piima ja piimatoodete tootmisest Eestis



Statistikaameti andmetel toodeti Eestis **pastöriseeritud piima 2016.a. esimeses kvartalis** 24 900 tonni, mis teeb aastaseks kasvuks 1200 tonni ehk 5,1% ning võrrelduna eelmise kvartaliga 300 tonni ehk 1,2% rohkem. Joogipiima tootmistase on 2016.a. alguses näidanud eelmise aasta esimeste kuudega võrrelduna kasvutendentsi enam toodeti joogipiima märtsis - 8600 tonni. Piima tarbimine näitab juba pikemat aega kasvu, ilmselt on selle taga madal toorpiima hind.



Või toodang oli 2016.a. esimeses kvartalis 1500 tonni, mis teeb aastaseks toodangu kasvuks 15,4% ehk 200 tonni, eelmise kvartaliga võrrelduna kasvas toodang 7,1% ehk 100 tonni. Kuude lõikes toodeti võid kõigis aasta kolmes kuus võrdselt - 500 tonni sellisena on toodang püsinud juba pool aastat järjest. Või tarbimise osas võib eeldada, et tase püsib sama kõrgel seni kuni või hind püsib all.



Juustu toodeti 2016. aasta esimeses kvartalis 5600 tonni, mida on 200 tonni ehk 3,7% rohkem kui mullu samal perioodil. Seevastu kvartaliga kahanes juustutoodang 500 tonni ehk 8,2%. Kõige enam juustu märtsis - 2000 tonni, jaanuaris-veebrauaris aga 1800 tonni. Juustu hind on tänu madalale piimahinnale languses, see tagabki suhteliselt stabiilse läbimüügi. Imporditud odava juustu kasv tood kaasa surve kohalikule tootjale.

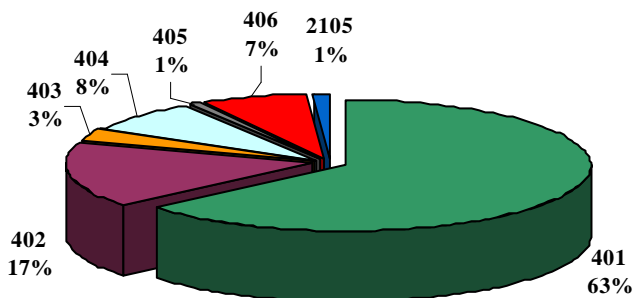


Eksport ja import

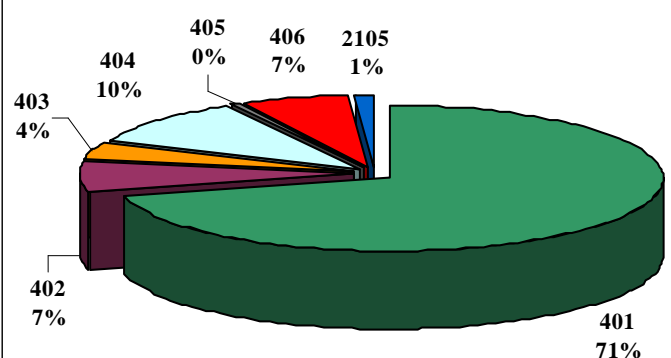
Piimatoodete eksport ja import Eestis aastatel 2015-2016 esimese 3 kuuga, tonnides

| Kood | Kaup | EKSPORT | | IMPORT | |
|------|---|--------------|--------------|--------------|--------------|
| | | 2015 | 2016 | 2015 | 2016 |
| 401 | Kondenseerimata piim | 38395,23 | 42927,70 | 1801,27 | 1260,12 |
| 402 | Kondenseeritud piim | 10019,99 | 4211,42 | 917,10 | 381,55 |
| 403 | Hapupiimatooted, jogurt | 1657,49 | 2309,68 | 470,11 | 315,50 |
| 404 | Vadak | 4857,07 | 6346,93 | 572,14 | 341,44 |
| 405 | Või | 489,21 | 259,17 | 297,36 | 404,33 |
| 406 | Juust, kohupiim | 4064,32 | 3948,10 | 1322,78 | 1527,08 |
| 2105 | Jäätis | 725,84 | 599,54 | 430,86 | 347,65 |
| | Piimatooted kokku, mln € | 34,85 | 30,75 | 11,39 | 10,83 |
| | Piimatoodete osatähtsus pm-eksports/imports % | <i>14,35</i> | <i>13,76</i> | <i>3,94</i> | <i>3,90</i> |

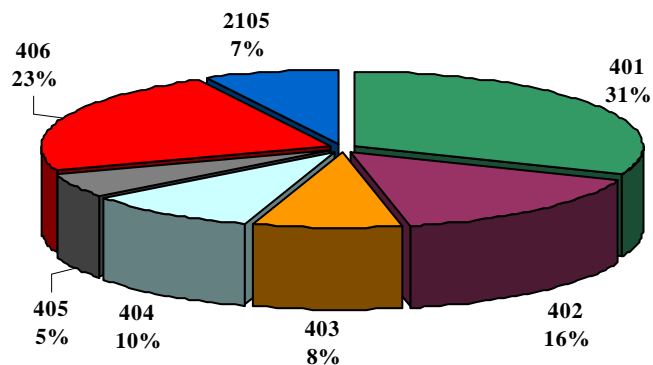
Piima ja piimatoodete eksport Eestist
2015. aastal I kvartalis (kogustes)



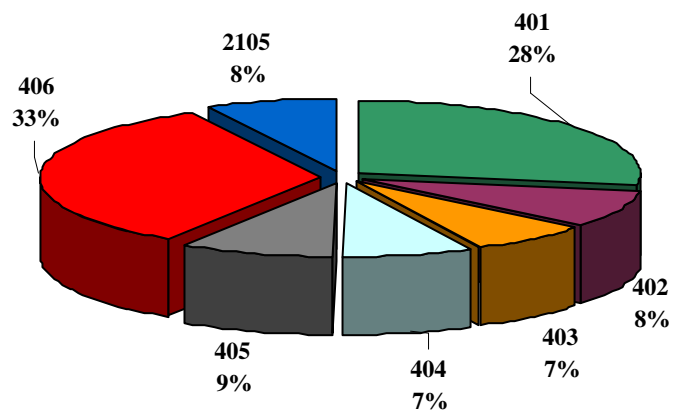
Piima ja piimatoodete eksport Eestist
2016. aastal I kvartalis (kogustes)



Piima ja piimatoodete import Eestisse
2015. aasta I kvartalis (kogustes)



Piima ja piimatoodete import Eestisse
2016. aasta I kvartalis (kogustes)



Lõssipulbri hind oli **Hollandis 2016.a. esimeses kvartalis** 1,64 Eur/kg, langedes kvartaliga 5,3% ehk 0,10 Eur/kg ning aastaga 18,9% ehk 0,39 Eur/kg. **Saksamaal** maksis lõssipulber tänavu esimeses kvartalis 1,63 Eur/kg, odavneses kvartaliga 7,5% (0,13 EUR) ning aastaga 22,1% ehk 0,46 Eur/kg.

USA-s langes lõssipulbri keskmine hind kvartaliga 12,3% ehk 0,21 Eur/kg ja aastaga 26,7% ehk 0,54 Eur/kg.

Eestis oli 2016. aasta esimeses kvartalis lõssipulbri tööstuste väljamüügihind 1,67 Eur/kg kahanedes kvartaliga 2,9% ehk 0,05 EUR/kg ning aastaga 15,2% ehk 0,30 EUR/kg.

Hollandis maksis **täispiimapulber 2016. aasta esimeses kvartalis** 194 Eur/kg langedes eelmise kvartaliga võrreldes 16,1% ehk 0,37 Eur/kg ning 12 kuuga 25,2% ehk 0,65 Eur/kg. Saksamaal maksis piimapulber selle aasta esimeses kvartalis 2,10 Eur/kg kukkudes kvartaliga 9,3% ehk 0,21 EUR/kg ning 12 kuuga 18,7% ehk 0,48 Eur/kg.

USA-s kus piimapulber maksis 2016.a. esimeses kvartalis 2,58 Eur/kg odavnes eelmise kvartaliga võrrelduna 3,0% ehk 0,08 Eur/kg ja langedes 12 kuuga 7,0% ehk 0,19 Eur/kg.

Eestis oli 2016. aasta esimeses kvartalis täispiimapulbri tööstuste väljamüügihinda ei noteeritud. aasta tagasi oli väljamüügihinnaks 2,79 EUR/kg.

Saksamaal maksis **2016. aasta esimeses kvartalis** 40% Edam **juust** 2,06 Eur/kg, mis eelmise kvartaliga võrreldes odavnes 11,4% ehk 0,26 Eur/kg ja 12 kuuga 19,7% ehk 0,42 Eur/kg.

Eestis oli 2016.a. teises esimeses juustu tootja väljamüügihind 2,38 Eur/kg, langedes kvartaliga 3,8% ehk 0,09 Eur/kg ning 12 kuuga 10,9% ehk 0,29 Eur/kg.

Hollandis oli **või** hind **2016. aasta esimeses kvartalis** 2,55 Eur/kg, mis odavnes kvartaliga 13,4% ehk 0,39 Eur/kg ja 12 kuuga 12,0% ehk 0,46 Eur/kg. Saksamaal maksis või tänavu esimeses kvartalis 2,65 Eur/kg, mis kvartaliga langes 11,4% ehk 0,34 Eur/kg ja aastaga 16,3% ehk 0,52 Eur/kg.

Tööstuste väljamüügihind võile (25 kg plokk) kasvas **Eestis 2016. aasta esimeses kvartalis** 5,0% ehk 0,14 Eur/kg ja odavnes 12 kuuga 8,1% ehk 0,27 Eur/kg. Või maksis 2016. I kvartalis 3,00 ja 2015.a. samal perioodil 3,27 EUR/kg.

Piima kokkuostuhinnad maailmas 2015-2016.a. teises kvartalis (EUR/kg)

| Piimatööstus | Riik | 2015 | | | 2016 | | |
|-------------------------------|-----------|-------------|-------------|-------------|-------------|-------------|-------------|
| | | Jaauar | Veebruar | Märts | Jaauar | Veebruar | Märts |
| Belgomilk | Belgia | 0,30 | 0,30 | 0,28 | 0,26 | 0,25 | 0,24 |
| Nordmilch | Saksam. | 0,28 | 0,28 | 0,28 | 0,26 | 0,26 | 0,25 |
| Arla Foods | Taani | 0,29 | 0,29 | 0,29 | 0,29 | 0,28 | 0,28 |
| Hämeenlinnan.O. | Soome | 0,42 | 0,38 | 0,36 | - | - | - |
| Bongrain/Savencia | Prantsus. | 0,33 | 0,33 | 0,32 | 0,30 | 0,30 | 0,30 |
| Danone | Prantsus. | 0,34 | 0,33 | 0,32 | 0,32 | 0,32 | 0,32 |
| Lactalis | Prantsus. | 0,33 | 0,32 | 0,32 | 0,29 | 0,29 | 0,29 |
| Sodiaal | Prantsus. | 0,34 | 0,33 | 0,33 | 0,32 | 0,31 | 0,31 |
| First Milk | Suurbrit. | 0,29 | 0,28 | 0,29 | - | - | - |
| Dairy Crest | Rootsi | 0,36 | 0,36 | 0,34 | 0,31 | 0,30 | 0,28 |
| Glanbia | Iirimaa | 0,31 | 0,30 | 0,30 | 0,24 | 0,27 | 0,22 |
| Kerry | Iirimaa | 0,30 | 0,30 | 0,30 | 0,26 | 0,25 | 0,25 |
| Friesland Campina | Holland | 0,29 | 0,31 | 0,33 | 0,28 | 0,28 | 0,28 |
| Euroopa Liidu keskmine | | 0,32 | 0,32 | 0,32 | 0,29 | 0,29 | 0,27 |
| Uus-Meremaa* | | 0,25 | 0,25 | 0,26 | 0,21 | 0,20 | 0,20 |
| USA* | | 0,34 | 0,34 | 0,36 | 0,32 | 0,32 | 0,31 |

* tootjatele makstav käibemaksuta hind, standardpiima rasvasisaldus 4,2%, valgusisaldus 3,4% (Allikas: LTO-Netherland)



Hinnad Maailmas

Lõssipulbri noteeritud hinnad Euroopas, USA-s ja Uus-Meremaal, EUR/kg

| | IV kv. 15 keskm. hind | Jaanuar 2016 | Veebruar 2016 | Märts 2016 | I kv. 16 keskm. hind | Hinna muutus, % | |
|--------------|-----------------------|--------------|---------------|------------|----------------------|-------------------|--------------------|
| | | | | | | I kv 16/ IV kv 15 | II kv 16/ II kv 15 |
| Holland | 1,74 | 1,66 | 1,64 | 1,63 | 1,64 | -5,3 | -18,9 |
| Belgia | 1,80 | 1,70 | 1,69 | 1,68 | 1,69 | -6,0 | -19,8 |
| Saksamaa | 1,76 | 1,66 | 1,63 | 1,60 | 1,63 | -7,5 | -22,1 |
| Prantsusmaa | 1,78 | 1,66 | 1,66 | 1,66 | 1,66 | -6,8 | -18,9 |
| Poola | 1,73 | 1,63 | 1,62 | 1,62 | 1,62 | -6,3 | -13,6 |
| Uus-Meremaa | 1,85 | 1,76 | 1,58 | 1,63 | 1,65 | -10,8 | -31,5 |
| USA keskmine | 1,70 | 1,51 | 1,46 | 1,50 | 1,49 | -12,3 | -26,7 |

Piimapulbri noteeritud hinnad Euroopas, USA-s ja Uus-Meremaal, EUR/kg

| | IV kv. 15 keskm. hind | Jaanuar 2016 | Veebruar 2016 | Märts 2016 | I kv. 16 keskm. hind | Hinna muutus, % | |
|--------------|-----------------------|--------------|---------------|------------|----------------------|-------------------|--------------------|
| | | | | | | I kv 16/ IV kv 15 | II kv 16/ II kv 15 |
| Holland | 2,31 | 2,08 | 1,90 | 1,84 | 1,94 | -16,1 | -25,2 |
| Belgia | 2,41 | 2,25 | 2,15 | 2,05 | 2,15 | -11,0 | -19,6 |
| Saksamaa | 2,31 | 2,22 | 2,08 | 1,99 | 2,10 | -9,3 | -18,7 |
| Prantsusmaa | 2,31 | 2,21 | 2,05 | 1,97 | 2,08 | -10,0 | -18,6 |
| Poola | 2,23 | 2,16 | 2,09 | 2,15 | 2,13 | -4,3 | -9,5 |
| Uus-Meremaa | 2,24 | 2,10 | 1,72 | 1,81 | 1,88 | -16,3 | -30,5 |
| USA keskmine | 2,66 | 2,57 | 2,55 | 2,62 | 2,58 | -3,0 | -7,0 |

Juustu noteeringud Euroopas, USA-s ja Uus-Meremaal, EUR/kg

| | IV kv. 15 keskm. hind | Jaanuar 2016 | Veebruar 2016 | Märts 2016 | I kv. 16 keskm. hind | Hinna muutus, % | | Juustu tüüp |
|---------------|-----------------------|--------------|---------------|------------|----------------------|-------------------|--------------------|-------------|
| | | | | | | I kv 16/ IV kv 15 | II kv 16/ II kv 15 | |
| Saksamaa | 2,32 | 2,12 | 2,07 | 1,97 | 2,05 | -11,5 | -19,8 | Gouda 45% |
| Saksamaa | 2,32 | 2,12 | 2,07 | 1,98 | 2,06 | -11,4 | -19,7 | Edam 40% |
| Poola | 2,52 | 2,38 | 2,29 | 2,31 | 2,33 | -7,6 | -15,4 | Edam |
| Suurbritannia | 3,07 | 2,89 | 2,65 | 2,58 | 2,70 | -11,8 | -18,7 | Cheddar |
| Uus-Meremaa | 2,84 | 2,73 | 2,35 | 2,30 | 2,46 | -13,5 | -22,4 | Cheddar |
| USA | 3,85 | 3,63 | 3,55 | 3,54 | 3,57 | -7,2 | -0,5 | Cheddar |

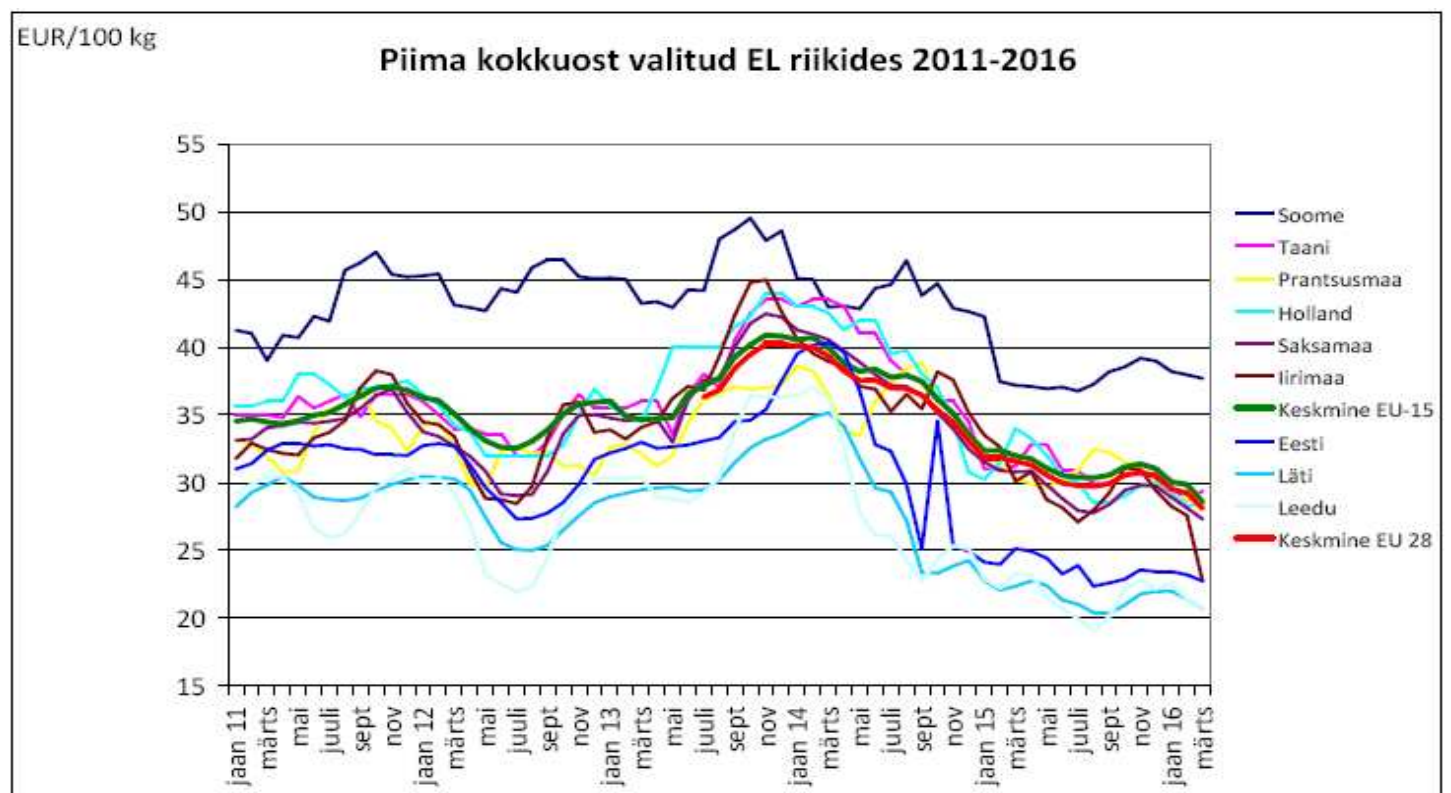
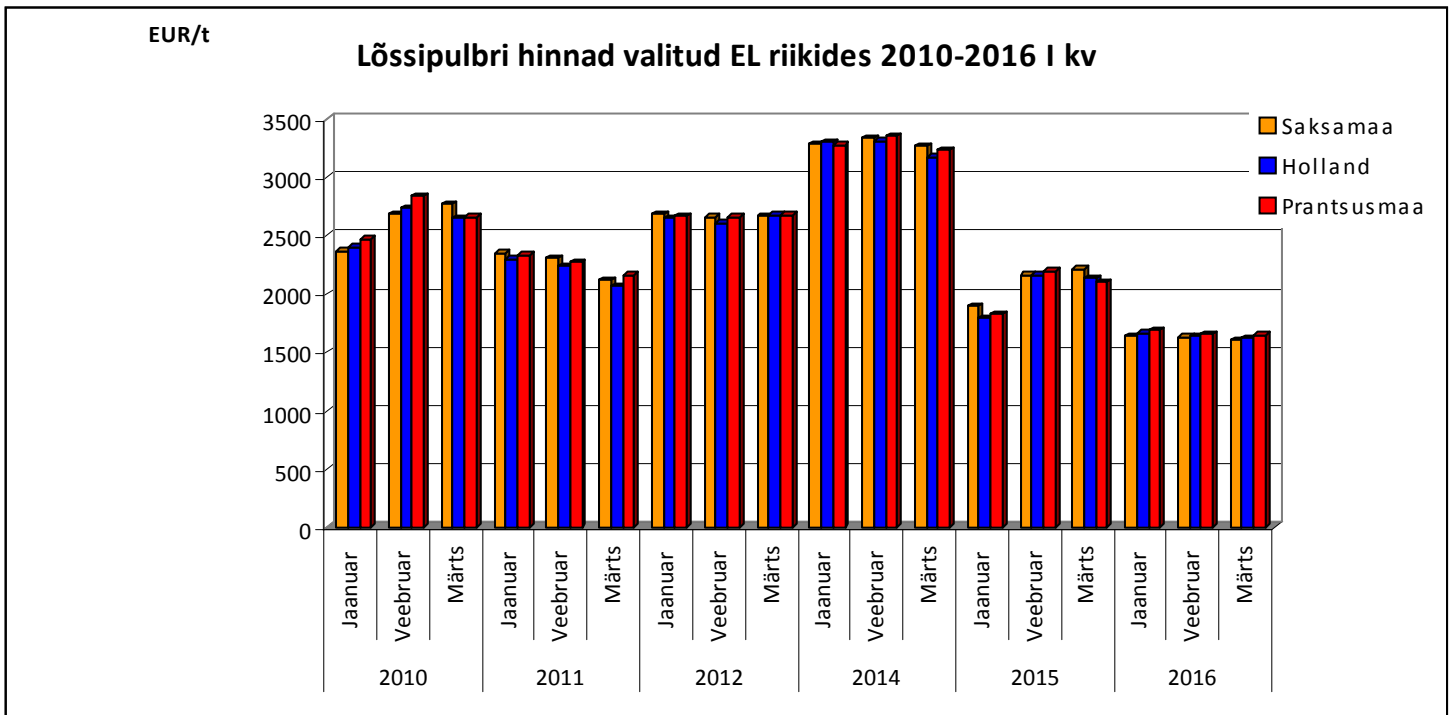
Või noteeringud Euroopas, USA-s ja Uus-Meremaal, EUR/kg

| | IV kv. 15 keskm. hind | Jaanuar 2016 | Veebruar 2016 | Märts 2016 | I kv. 16 keskm. hind | Hinna muutus, % | |
|---------------|-----------------------|--------------|---------------|------------|----------------------|-------------------|--------------------|
| | | | | | | I kv 16/ IV kv 15 | II kv 16/ II kv 15 |
| Holland | 2,94 | 2,72 | 2,57 | 2,35 | 2,55 | -13,4 | -19,2 |
| Belgia | 2,96 | 2,80 | 2,59 | 2,46 | 2,61 | -11,8 | -17,7 |
| Saksamaa | 2,99 | 2,84 | 2,66 | 2,45 | 2,65 | -11,4 | -16,3 |
| Prantsusmaa | 2,93 | 2,08 | 2,68 | 2,50 | 2,42 | -17,5 | -22,6 |
| Poola | 2,95 | 2,74 | 2,53 | 2,44 | 2,57 | -12,9 | -13,8 |
| Suurbritannia | 3,54 | 3,40 | 3,30 | 3,14 | 3,28 | -7,4 | -14,9 |
| Uus-Meremaa | 2,74 | 2,96 | 2,62 | 2,53 | 2,70 | 1,8 | -17,1 |
| USA | 5,22 | 4,40 | 4,15 | 4,02 | 4,19 | -19,8 | 27,0 |

Piima kokkuostuhinnad Leedus ja Lätis 2015-2016.a. teises kvartalis

| | 2015 | | | 2016 | | |
|----------------------------|--------|----------|-------|--------|----------|-------|
| | Jaauar | Veebruar | Märts | Jaauar | Veebruar | Märts |
| Leedu hind (EUR/kg) | 0,229 | 0,223 | 0,233 | 0,226 | 0,214 | 0,207 |
| Keskm, rasvasisald, %* | 3,4 | 3,4 | 3,4 | 3,4 | 3,4 | 3,4 |
| Keskm, valgusisald, %* | 3,0 | 3,0 | 3,0 | 3,0 | 3,0 | 3,0 |
| Läti hind (EUR/kg) | 0,228 | 0,221 | 0,224 | 0,220 | 0,207 | 0,197 |
| Keskm, rasvasisald, % | 3,7 | 3,7 | 3,8 | 4,2 | 4,2 | 4,2 |
| Keskm, valgusisald, % | 3,3 | 3,3 | 3,3 | 3,4 | 3,3 | 3,3 |

* alates 2012.a. II kv registreerib Leedu Statistikaamet standardiseeritud andmeid piima kohta rasvasusega 3,4% ja valguga 3,0%



Piima kokkuost Euroopa Liidus 2016.a. jaanuar-märts

| Riik | Kokku ostetud piima kogus tuhat/t | | | Kokkuostetud piima hind EUR/100 kg | | |
|-------------|-----------------------------------|----------|----------|------------------------------------|----------|-------|
| | Jaanuar | Veebruar | Märts | Jaanuar | Veebruar | Märts |
| Belgia | 353,57 | 340,63 | 368,12 | 26,84 | 25,81 | 24,79 |
| Bulgaaria | 37,47 | 38,75 | 47,52 | 28,66 | 28,17 | 27,29 |
| Tšehhi | 236,71 | 236,00 | 235,29 | 26,37 | 25,49 | 24,51 |
| Taani | 455,00 | 432,00 | 409,00 | 29,71 | 28,69 | 29,37 |
| Saksamaa | 2 756,60 | 2 627,80 | 2 499,00 | 28,92 | 28,13 | 27,31 |
| Eesti | 60,70 | 57,60 | 54,50 | 23,43 | 23,20 | 22,74 |
| Iirimaa | 156,85 | 315,06 | 473,27 | 28,26 | 27,58 | 22,73 |
| Kreeka | 52,20 | 51,30 | 50,40 | 41,59 | 40,63 | 39,90 |
| Hispaania | 579,54 | 555,55 | 531,56 | 29,90 | 28,71 | 28,42 |
| Prantsusmaa | 2 243,28 | 2 103,76 | 1 964,24 | 28,85 | 28,89 | 27,96 |
| Horvaatia | 42,67 | 41,59 | 40,51 | 31,82 | 29,86 | 29,98 |
| Itaalia | 924,62 | 910,19 | 895,76 | 34,38 | 34,09 | 33,05 |
| Küpros | 15,00 | 14,98 | 14,96 | 58,49 | 57,52 | 56,32 |
| Läti | 62,28 | 58,93 | 55,58 | 22,00 | 21,42 | 20,70 |
| Leedu | 104,74 | 95,93 | 87,12 | 22,57 | 21,42 | 20,73 |
| Luksemburg | 31,39 | 30,37 | 29,35 | 29,00 | 28,37 | 28,48 |
| Ungari | 131,29 | 128,64 | 125,99 | 24,76 | 24,56 | 23,73 |
| Malta | 3,70 | 3,57 | 3,44 | 46,14 | 44,12 | 43,66 |
| Holland | 1 214,70 | 1 161,30 | 1 107,90 | 29,25 | 28,25 | 28,50 |
| Austria | 268,10 | 260,40 | 252,70 | 34,43 | 33,22 | 31,70 |
| Poola | 917,25 | 874,89 | 832,53 | 26,14 | 25,60 | 25,71 |
| Portugal | 158,86 | 154,07 | 149,28 | 28,64 | 28,00 | 28,00 |
| Rumeenia | 70,66 | 70,21 | 69,76 | 27,27 | 26,92 | 26,30 |
| Sloveenia | 48,31 | 46,73 | 45,15 | 27,45 | 26,65 | 25,13 |
| Slovakkia | 73,30 | 71,17 | 69,04 | 27,53 | 26,87 | 25,89 |
| Soome | 202,46 | 195,19 | 187,92 | 38,19 | 37,95 | 37,68 |

Allikas: Eurostat

Eesti Põllumajandus-Kaubanduskoda, J. Vilmsi 53g, 10147 Tallinn
Telefon: 6009349, faks6009350, e-post: info@epkk.ee; www.epkk.ee