



Piimaturg

III kvartal 2014

Sisukord

Piimatoodang ja kokkuost Eestis	1
Piimatoodete tootja- ja jeahind Eestis	4
Piima ja piimatoodete tootmisest Eestis	5
Eksport ja Import	6
Hinnad Maailmas	10
Eesti piimatoodete ekspordi sihtriigid aastatel 1993-2014	12

Väljaandja:

Eesti Põllumajandus-Kaubanduskoda
J.Vilmsi 53G, 10147 Tallinn
tel. 372 600 9349, faks 372 600 9350
e-post: info@epkk.ee, http://www.epkk.ee



Piimatoodang ja kokkuost Eestis

Statistikaameti andmetel kasvas **Eesti piimatoodang 2014. aasta kolmandas kvartalis** 12 kuu tagase perioodiga võrreldes 9559 tonni ehk 4,8%. Mullu III kvartalis toodeti 197 448 tonni toorpiima, tänavu 207 007 tonni. 2010. aastaga võrreldes on Eestis piimatoodang III kvartalis kasvanud 18,1% ehk 31 702 tonni.

2014. aasta 9 kuu piimatoodang kasvas Eestis mulluse sama perioodiga võrrelduna 6,7% ehk 38 121 tonni. 2010. aasta 9 kuuga toodetust oli tänavusest toorpiimatoodang 19,2% suurem.

Eesti maakondadest oli 2014. aasta kolmandas kvartalis suurim piimatootja jätkuvalt **Järvamaa** 31677 tonniga, mida on 6,6% rohkem kui 12 kuud tagasi samal ajal. Järvamaa lehmade arv kasvas 100 pea võrra ning keskmine piimatoodang lehma kohta kasvas aastaga 1,8%. **Eestis** kasvas 12 kuuga **piimatoodang** Läänemaal 27,1, Tartumaal 25,8%, Saaremaal 9,2%, Võrumaal 7,7%, Lääne-Virumaal 7,4%, Viljandimaal 7,2%, teistes maakondades vähem. Aasta jooksul langes piimatoodang enam Hiiumaal 22,4%, Valgamaal 14,0%. **Piimalehmade arv kasvas** 2014. aasta III kvartalis 12 kuu tagusega võrreldes 400 pea võrra jõudes 97 100 looma tasemele. Kasv oli suurim Võrumaal 29,6% (+800) ja Pärnumaal 3,9 % (+400). Seitsmes maakonnas kasvas lehmade arv 100 pea võrra.. Suurim langus loomade arvus toimus Harjumaal 15,8% (-900), Ida-Virumaal vähenes piimakari 200 pea võrra (9,1%). **Tänavu kolmandas kvartalis oli keskmine piimatoodang lehma kohta** suurim Tartumaal 2294 kg, Järvamaal 2527 kg, Läänemaal 2247 kg ja Lääne-Virumaal 2210 kg.

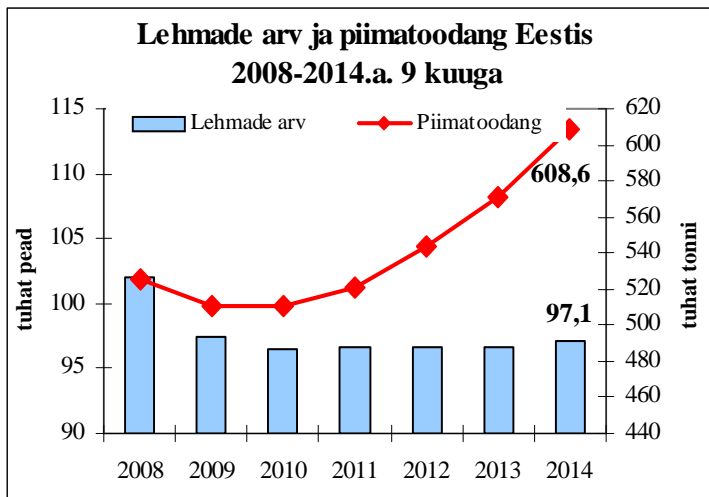
Piimatoodang Eestis 2010 – 2014.a.

(tuhandetes tonnides)

	10.a.	11.a.	12.a.	13.a.	14.a.	+,- %; 14/10	+,- %; 12/13
III kvartal							
Kokku	175,3	178,5	184,7	197,4	207,0	18,1	4,9
9 kuud							
Kokku	510,7	522,5	543,5	570,5	608,6	19,2	6,7

ESA andmetel

Piimatoodang ja kokkuost Eestis (järg)

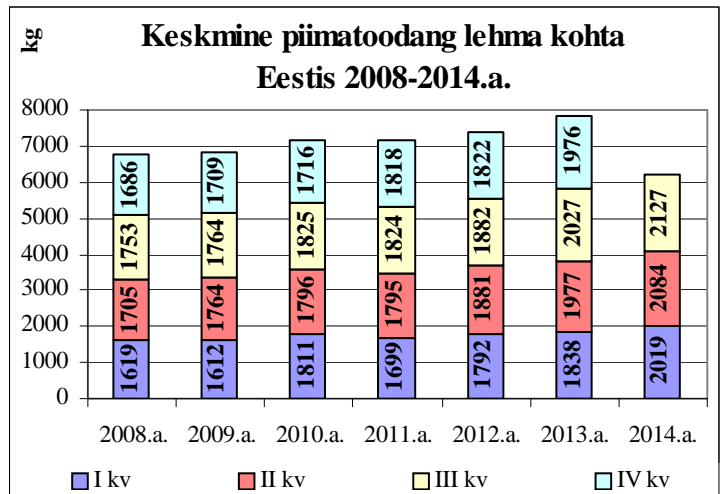
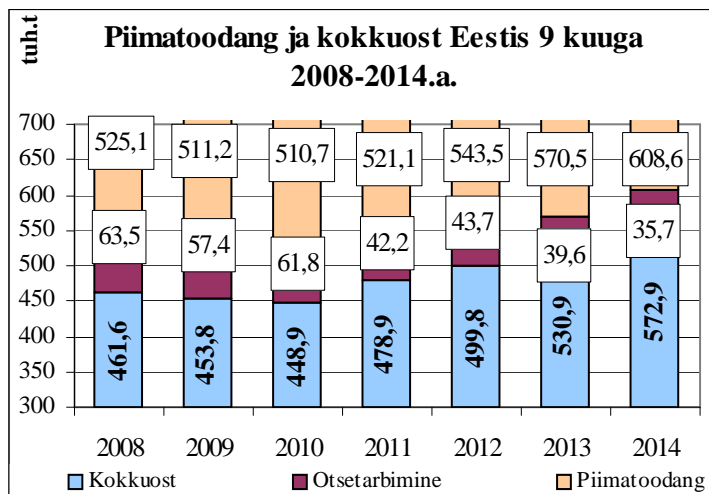


Keskmine piimatoodang ühe lehma kohta oli 2014.a. kolmandas kvartalis 2127 kg, mis kasvas 12 kuuga 100 kg võrra ehk 4,9%. 2010.a. III kvartali-ga võrreldes suurenes keskmine piimatoodang lehma kohta 302 kg ehk 16,5%.

Lehmade arv on viimastel aastatel hakanud stabiliseeruma. Aasta lõikes kõigub lehmade arv mõnesaja pea piires, kasvades, siis kahanedes. 2014. aasta 30. septembri seisuga oli Eestis 400 lehma enam kui aasta varem. Mullu loendati 30. septembri seisuga Eestis 96 700 lehma, tänava aga 97 100 lehma. Maakondade lõikes on märgata suuremaid kõikumisi vaid Harju- ja Võrumaal

Keskmine piimatoodang lehma kohta Eestis (kg)

	2010.a.	2011.a.	2012.a.	2013.a.	2014.a.	+,- %; 2014/2010	+,- %; 2014/2013
III kvartal							
Kokku	1825	1824	1882	2027	2127	16,5	4,9
9 kuud							
Kokku	5432	5318	5555	5842	6230	14,7	6,5



Piima kokkuost ja keskmine hind Eestis

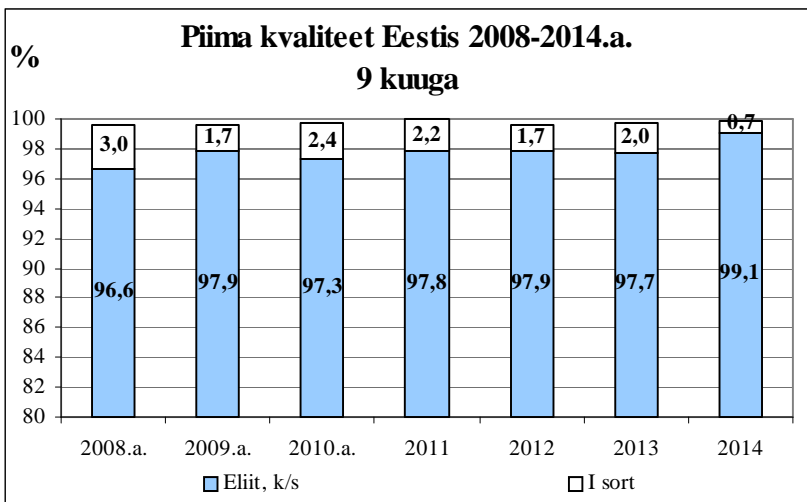
	2010.a.	2011.a.	2012.a.	2013.a.	2014.a.	+,- %; 2014/2010	+,- %; 2014/2013
III kvartal							
Naturaalkaal, t	157 100	164 500	172 100	182 100	192 900	22,8	5,9
Maksumus, t. EUR	46156	54162	47311	61243	56156	21,7	-8,3
Keskmine hind, EUR/t	281,61	325,10	274,90	336,32	291,10	3,4	-13,4
9 kuud							
Naturaalkaal, t	407 900	485 700	502 100	530 900	572 900	40,5	7,9
Maksumus, t. EUR	109377	156972	150793	175234	201083	83,8	14,8
Keskmine hind, EUR/t	268,15	323,39	300,32	329,52	351,66	31,1	6,7

Tabelid koostatud ESA andmetel

Kokkuostetud piima kvaliteet Eestis

	2010.a.		2011.a.		2012.a.		2013.a.		2014.a.	
	tuh.t	%	tuh.t	%	tuh.t	%	tuh.t	%	tuh.t	%
III kvartal										
Nat.kaal	157,1	100	164,5	100,0	172,1	100,0	182,1	100	192,9	100
Eliit, k/s	152,4	97,0	160,8	97,8	167,3	97,1	177,9	97,7	191,2	99,1
I sort	4,1	2,6	3,7	2,2	4,1	2,5	3,7	2,0	1,4	0,7
9 kuud										
Nat.kaal	448,9	100	478,9	100,0	499,8	100,0	530,9	100	572,9	100
Eliit, k/s	436,6	97,3	471,6	98,5	489,5	97,8	521,1	98,2	567,8	99,1
I sort	10,6	2,4	5,7	1,5	8,4	1,7	8,5	1,6	4,1	0,7

ESA andmetel



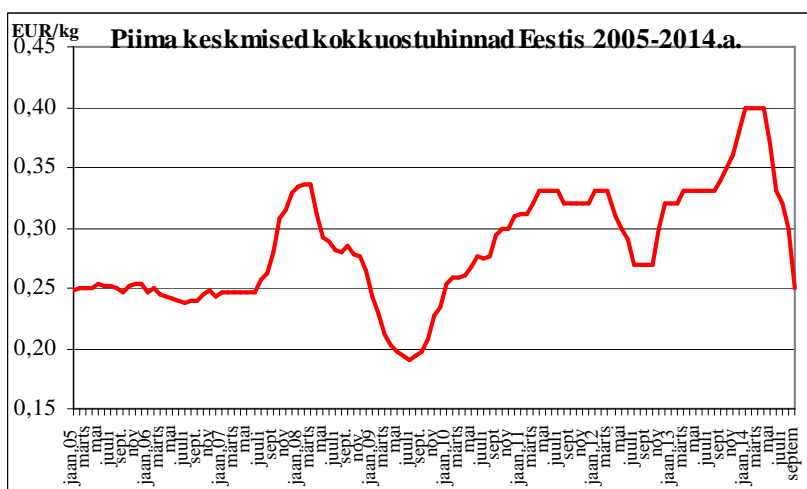
ESA andmetel

2014. aasta III kvartalis kasvas piimatoodang 12 kuu tagusega võrreldes 9559 tonni ning piima kokkuost 10 800 tonni. Kogu toodetud piimast osteti kokku 93,2%, mida oli 1,0% rohkem kui 12 kuud tagasi III kvartalis.

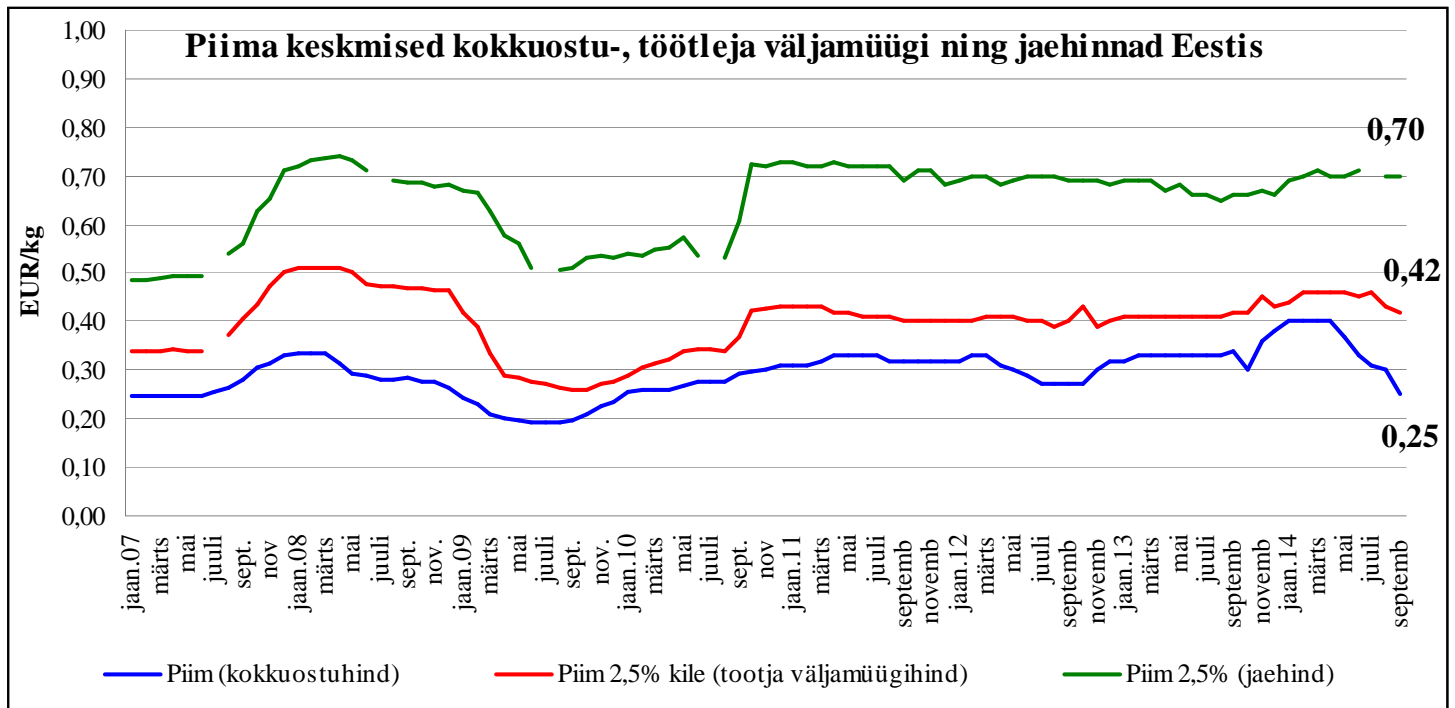
2014. aasta 9 kuu jooksul kasvas toorpiima kokkuost Eestis 12 kuuga 7,9% ehk 42 000 tonni jõudes 572 900 tonnini. Kokkuostetud piimast moodustas tänava esimese 9 kuuga 0,7% ehk 4 100 tonni I sordi piim, 25,1% ehk 143 800 tonni kõrgema sordi piim ja 74,0% ehk 424 000 tonni eliitsordi piim.

Piima kokkuostuhinnad Eestis (EUR/kg, käibemaksuta)

	II kv. 14 keskmine hind	Juuli 2014	August 2014	September 2014	III kv. 14 keskmine hind	Hinna muutus, %	
						III kv 14/ II kv 14	III kv 14/ III kv 14
Piim kokku	0,37	0,32	0,30	0,25	0,29	-21,6	-12,1
Rasva %	3,9	3,8	3,9	3,9	3,9	0,0	-2,2
Valgu %	3,3	3,3	3,3	3,4	3,3	0,0	0,0



mis viis hinna 2014.aasta veebruariks rekordilisele 0,40 EUR/kg tasemele, mis oligi liialt ilus, et pikalt kesta. Mais algas uus langus. Juuniks oldi jõutud tavapärasele 0,33 EUR/kg tasemele, kuid hind ei peatunud. Septembris maksis piimakilo 0,25 EUR/kg ning oktoobriks pärast pisikest tõusu 0,26 EUR/kg.



Piimatoodete tootja väljamüügihindad Eestis (EUR/kg, käibemaksuta)

	II kv. 14 keskmine hind	Juuli 2014	August 2014	Septemb. 2014	III kv. 14 keskmine hind	Muutus kvartalis %	Muutus aastas %
Täispiimapulber	3,15	3,9	3,9	3,04	3,61	14,6	-7,4
Lõssipulber	2,76	2,77	2,59	2,19	2,52	-8,7	-18,3
Juust	3,57	3,27	3,56	3,42	3,42	-4,2	4,3
Või (väikepakk)	4,56	4,58	4,26	4,36	4,40	-3,5	-8,3
Või (25 kg plokk)	3,42	3,64	3,25	2,97	3,29	-4,0	-10,6
Piim 2,5% (kile)	0,46	0,46	0,43	0,42	0,44	-4,4	5,6
Piim 2,5% (pure)	0,53	0,53	0,5	0,51	0,51	-3,1	1,3
Piim 3,5% (kile)	0,55	0,54	0,54	0,53	0,54	-1,8	2,5
Piim 3,5% (pure)	0,56	0,55	0,55	0,55	0,55	-2,4	-1,8

Andmed: TNS EMOR

Piimatoodete keskmised jaehinnad Eesti kauplustes ja turgudel, EUR/kg

	II kv. 14 keskmine hind	Juuli 2014	August 2014	Septemb. 2014	III kv. 14 keskmine hind	Muutus kvartalis %	Muutus aastas %
Kauplustes							
Piim 2,5%, l	0,70	-	0,70	0,70	0,70	-0,5	6,9
Keefir, l	0,83	-	0,82	0,81	0,82	-2,2	1,9
Hapukoor 18-20%	1,79	-	1,84	1,8	1,82	1,7	8,3
Kohvikoor 10%	1,86	-	1,83	1,81	1,82	-2,0	-2,2
Kodujuust	4,46	-	4,35	4,52	4,44	-0,5	4,6
Või	7,85	-	7,41	7,49	7,45	-5,1	-5,4
Naturaaljuust	7,94	-	7,76	7,82	7,79	-1,9	6,7
Turgudel							
Või	7,69	7,56	7,62	7,69	7,66	-0,5	2,9
Piim	0,75	0,75	-	0,75	0,75	-0,4	-0,7

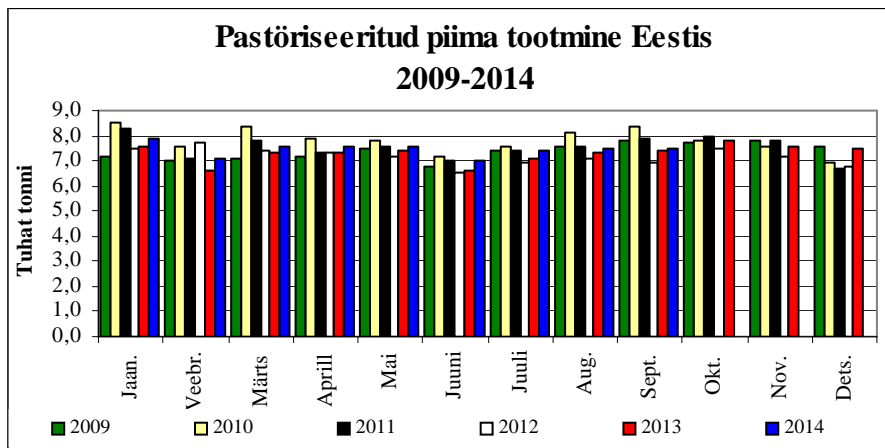
Andmed: TNS EMOR

Piima ja piimatoodete jaehinnad, mis 2013 aasta alguseni näitasid kasvutendentsi pöörasid aasta keskel langusesse, kolmandas kvartalis mõjutas hinda juba Venemaa embargo. 2014. aasta III kvartal tõi kaasa hinnalanguse peamiste piimatoodete lõikes välja arvatud kohvikoor. Nii odavnesid kvartaliga või 5,1% (0,40 EUR/kg), naturaaluust 1,5% (0,15 EUR/kg) kodujuust ja joogipiim 0,5% (vastavalt 0,02 EUR/ ja 0,00 EUR/l). Ainsna kallines kvartaliga hapukoor 1,7% ehk 0,03 EUR/kg.

Aastaga kerkis kõige enam hapukoore (0,14 EUR/kg, 8,3%), joogipiima (0,04 EUR/kg, 6,9%) ja naturaaluustu (+ 6,7% 0,49 EUR/kg) jaehind. Odavnesid või (-5,4% 0,43 EUR/l) ja kohvikoor (2,0%, 0,04 EUR/kg).

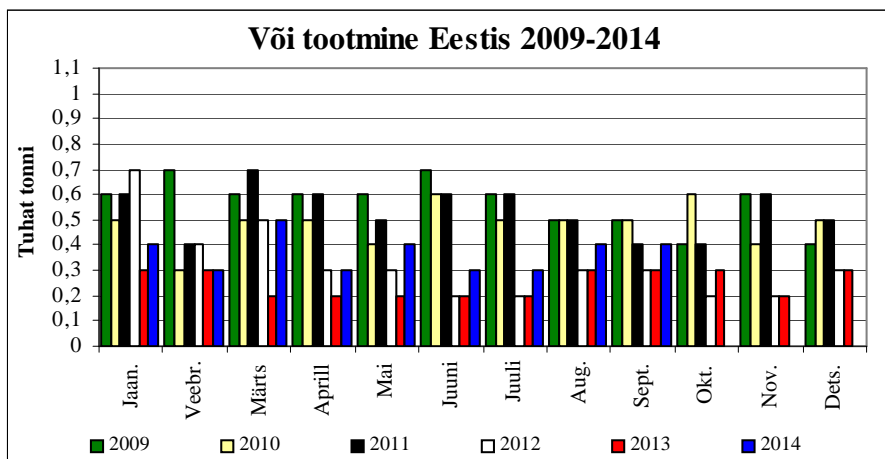
Turgudel langes 2014. aasta kolmandas kvartalis lahtise piima hind 0,4%, makstes kvartali keskmisena 0,75 EUR/l ja või 0,5%, 7,66 EUR/kg (-0,03 EUR/kg) hind. Aastaga on või jaehind turgudel kallinenud 2,9% (muutus +0,22 EUR/kg) ja lahtine piim odavnenud 0,7% (-0,01 EUR/l).

Piima ja piimatoodete tootmisest Eestis



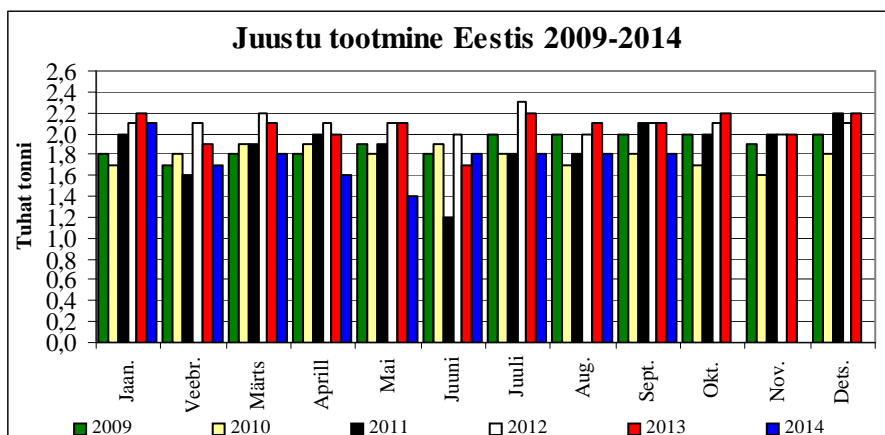
Statistikaameti andmetel toodeti Eestis **pastöriseeritud piima 2014.a. kolmandas kvartalis** 22 400 tonni, mis kasvas 12 kuuga 600 tonni ehk 2,8%, ning kvartaliga 200 tonni ehk 0,9%. Kõige enam toodeti pastöriseeritud piima 2014. aastal jaanuaris – 7900 tonni.

Selle aasta esimese 9 kuuga oli pastöriseeritud piima toodang Eestis 67 200 tonni, mis kasvas 12 kuuga 2600 tonni ehk 4,0%.



Võitoodang Eestis oli 2014.a. kolmandas kvartalis 1100 tonni, mis kasvas 12 kuuga 300 tonni ehk 37,5% ja kvartaliga 10,0% ehk 100 t. Tänavu on Eestis toodetud võid enam märtsis 500 tonni, teiste kuude toodang jäi vahemikku 300-400 tonni.

Selle aasta esimese üheksa kuuga toodeti Eestis 3300 tonni võid, mis on 12 kuu tagusega võrrelduna 11000 tonni ehk 50,0% rohkem.



Juustu toodeti Eestis 2014. aasta kolmandas kvartalis 5400 tonni, mis on 1000 tonni ehk 15,6% vähem kui aasta tagasi. Eesti juustutoodang kasvas kvartaliga seevastu 600 tonni ehk 12,5%. Enam valmistati juustu 2014. aastal jaanuaris ja juulis - 2100 tonni, mis on 100 tonni vähem kui aasta eest.

Selle aasta esimese 9 kuuga toodeti Eestis 15 800 tonni juustu, mida on 2 600 t ehk 14,1% vähem kui mullu samal perioodil.

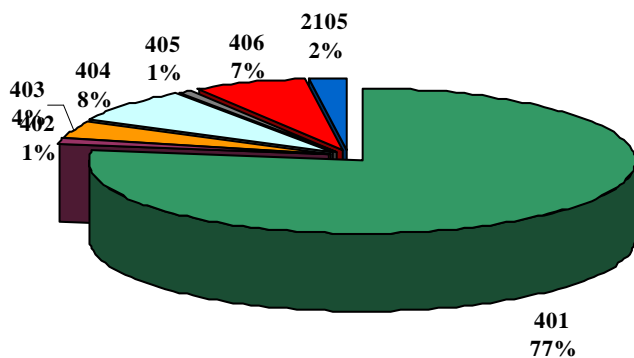


Eksport ja import

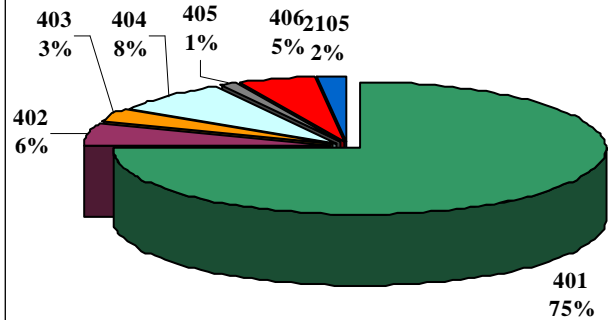
Piimatoodete eksport ja import Eestis aastatel 2012-2013 9 kuuga, tonnides

Kood	Kaup	EKSPORT		IMPORT	
		2013	2014	2013	2014
401	Kondenseerimata piim	159680,2	172 816,17	11583,1	10 047,18
402	Kondenseeritud piim	2389,8	13 021,24	2755,5	6 338,58
403	Hapupiimatooted, jogurt	8017,6	7 555,83	1698,3	1 548,76
404	Vadak	15842,9	18 038,47	1596,3	2 285,74
405	Või	1763,8	2 086,54	851,5	694,88
406	Juust, kohupiim	13941,1	11 865,48	4192,3	4 334,25
2105	Jäätis	4442,6	4 275,64	2242,4	1 994,72
	Piimatooted kokku, mln. EUR	154,36	171,27	51,75	50,15
	Piimatoodete osatähtsus pm-eksports/imports %	<i>17,58</i>	<i>19,45</i>	<i>4,73</i>	<i>4,57</i>

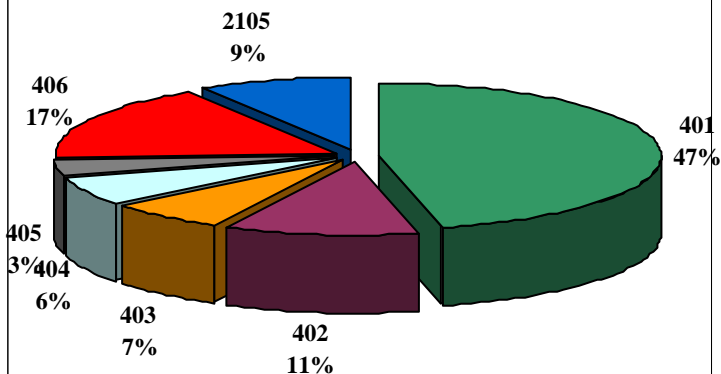
Piima ja piimatoodete eksport Eestist
2013. aasta 9 kuud (kogustes)



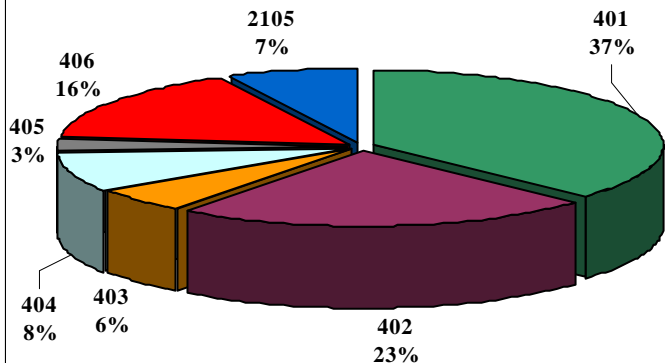
Piima ja piimatoodete eksport Eestist
2014. aasta 9 kuud (kogustes)



Piima ja piimatoodete import Eestisse
2013. aasta 9 kuud (kogustes)



Piima ja piimatoodete import Eestisse
2014. aasta 9 kuud (kogustes)



Eesti piimatoodete impordi ja ekspordi struktuur riigiti 2014. aasta 9 kuuga

(% kogusest)

Piim 0401		Lõssipulber 040210		Piimapulber 040221	
Ekspord	Import	Ekspord	Import	Ekspord	Import
Leedu 79,5 Läti 17,6 Venemaa 2,8	Läti 68,1 Leedu 19,2 Saksamaa 8,2 Poola 2,9 Soome 0,5 Belgia 0,4	Holland 25,9 Läti 23,4 Saksamaa 16,7 Leedu 6,5 S-Araabia 4,4 Liibanon 3,4 Kreeka 2,5 LAV 1,1	Läti 35,0 Poola 12,8 Prantsusm. 5,8 Soome 5,6 Rootsi 2,9 Hispaania 1,0 Itaalia 0,2 Belgia 0,1	Poola 97,4 Läti 1,1 H- Kong 0,9 Soome 0,6	Soome 76,0 Poola 20,9 Prantsusm. 1,5 Hispaania 0,4 Itaalia 0,2 Rootsi 0,2
Kokku 172816,17 t	Kokku 10047,18 t	Kokku 4426,58 t	Kokku 879,17 t	Kokku 45,19 t	Kokku 510,63 t
Bilanss + 162768,99 t		Bilanss + 3547,41 t		Bilanss - 465,44 t	
159680,16 t*	11583,11 t*	827,96 t*	1300,13 t*	560,20 t*	1041,46 t*

PM Kaubandusbüroo andmetel (* 2013.a. andmed)

Eesti piimatoodete impordi ja ekspordi struktuur riigiti 2014. aasta 9 kuuga

(% kogusest)

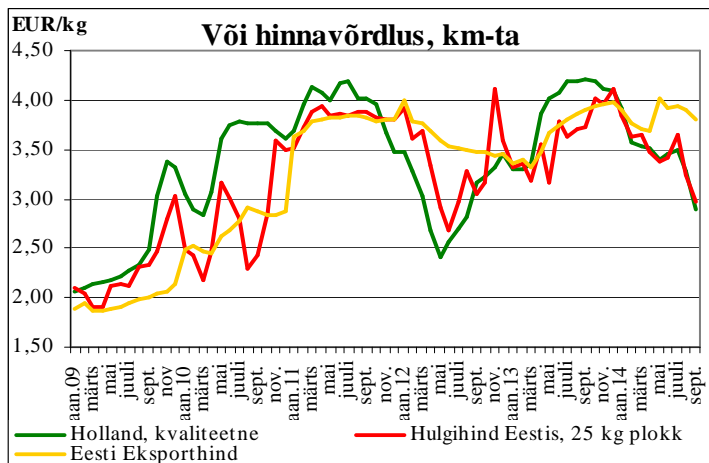
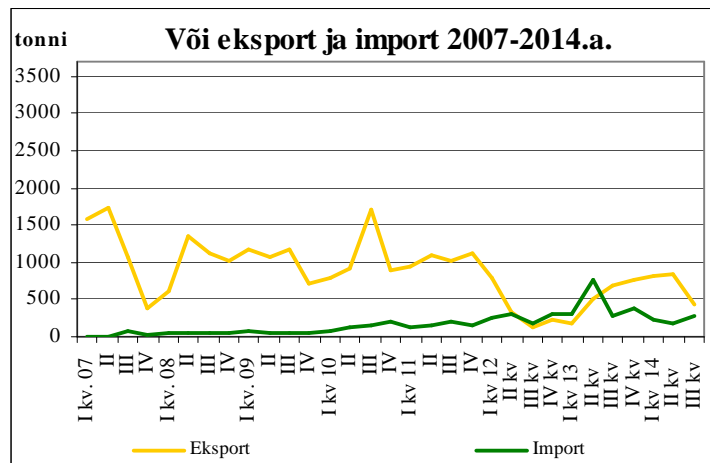
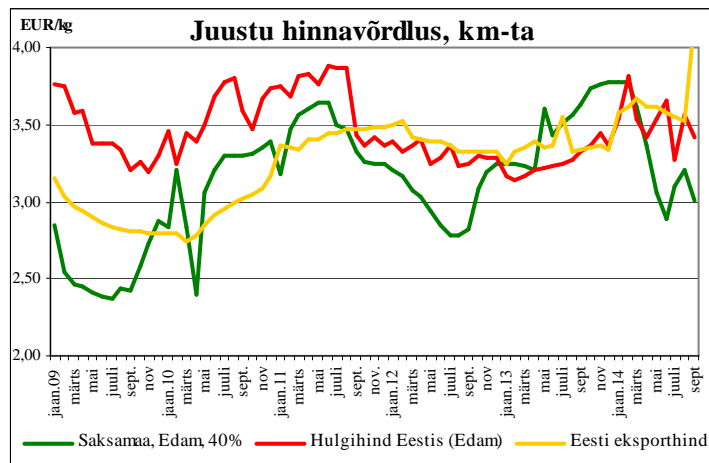
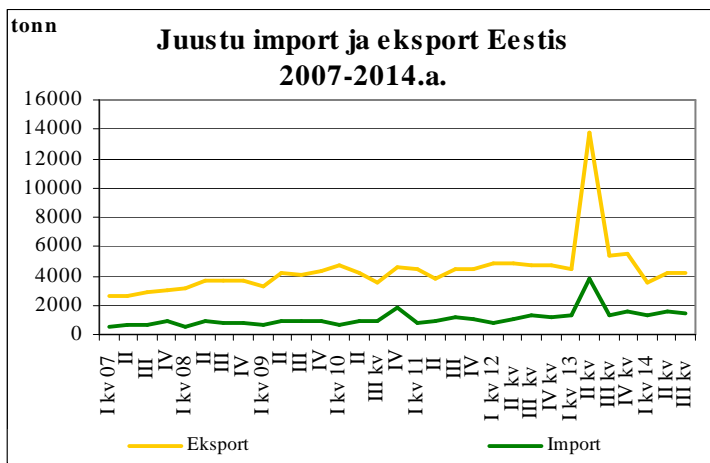
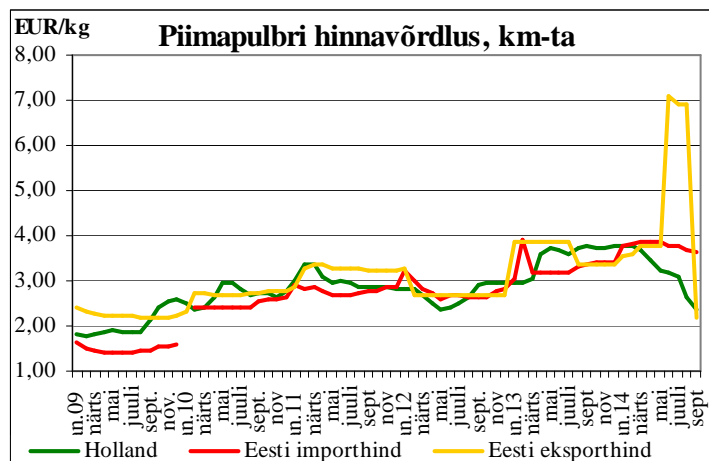
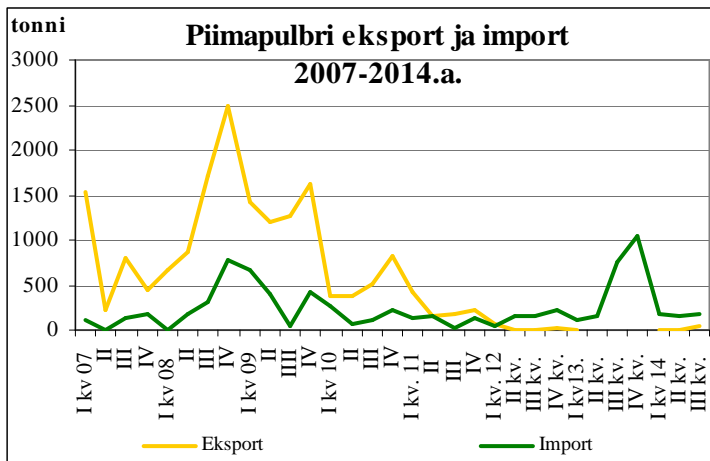
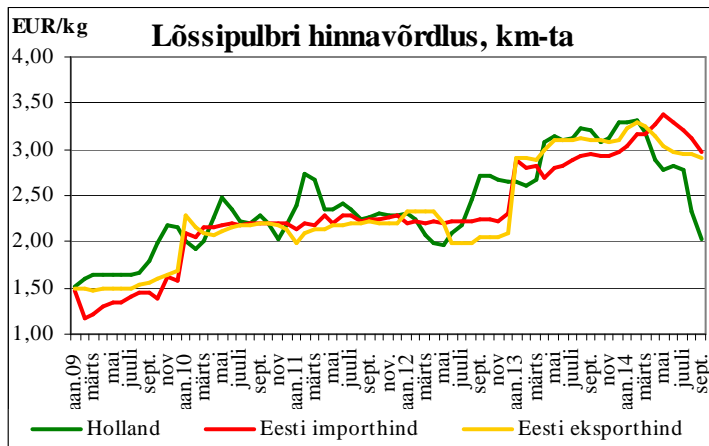
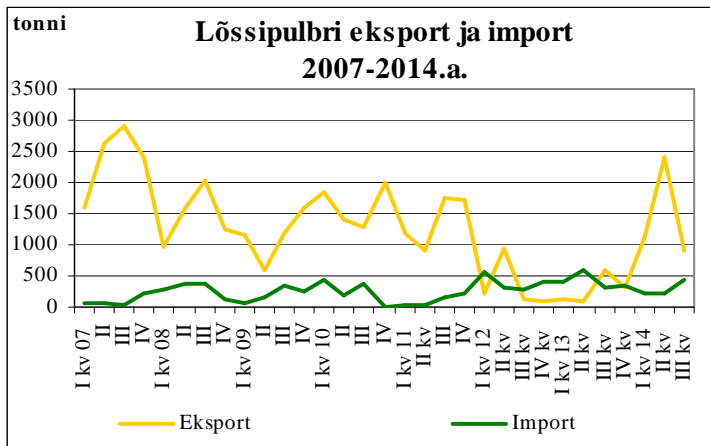
Jogurt 40310		Või 40510		Juustud, kohupiim 406	
Ekspord	Import	Ekspord	Import	Ekspord	Import
Venemaa 42,8 Soome 42,3 Leedu 7,7 Läti 7,2	Läti 46,3 Austria 27,8 Poola 9,4 Leedu 5,7 Itaalia 3,2 Saksamaa 2,2 Soome 2,3 Kreeka 1,0 Holland 0,5 Rootsi 0,3	Läti 43,8 Holland 32,1 Saksamaa 6,3 Itaalia 4,6 Leedu 4,6 Norra 4,0 Liibanon 1,2 Venemaa 1,0	Läti 36,4 Soome 35,5 Poola 15,0 Leedu 9,4 Belgia 1,8 Taani 1,2	Soome 32,4 Itaalia 16,8 Läti 15,6 Holland 11,4 Leedu 9,7 Venemaa 5,1 USA 1,9 Kreeka 1,9 Taani 1,2 Norra 1,1	Leedu 20,5 Saksamaa 17,0 Poola 15,9 Läti 12,1 Holland 11,8 Soome 8,6 Itaalia 4,0 Taani 3,5 Prantsusm. Iirimaa 2,0
Kokku 6320,04 t	Kokku 1215,71 t	Kokku 2086,54 t	Kokku 685,41 t	Kokku 11865,48 t	Kokku 4334,25 t
Bilanss + 5104,33 t		Bilanss + 1401,13 t		Bilanss + 7532,23 t	
6690,42 t*	1301,72 t*	1763,81 t*	850,28 t*	15568,81 t*	4192,31 t*

PM Kaubandusbüroo andmetel (* 2013.a. andmed)

Piima ja piimatoodete ekspordi- ja impordihinnad 2013 – 2014.a. esimese 9 kuuga, EUR/kg

Kood	Kaup	EKSPORT		IMPORT	
		2013	2014	2013	2014
0401	Piim, rõõskkoor, kond.-mata	0,40	0,41	0,74	0,85
40210	Lõssipulber	3,10	2,90	2,94	2,98
40221	Piimapulber	3,38	2,20	3,38	3,62
40310	Jogurt	1,26	1,41	1,35	1,43
40510	Või	3,90	3,81	4,05	4,06
406	Juust, kohupiim	3,34	3,52	4,07	4,18

PM Kaubandusbüroo andmetel



Lõssipulbri hind oli Hollandis **2014.a. kolmandas kvartalis** 2,37 EUR/kg, mis kvartaliga langes 16,2% ehk 0,45 EUR/kg ning 12 kuuga 25,5% ehk 0,74 EUR/kg. Saksamaal maksis lõssipulber tänavu kolmandas kvartalis 2,54 EUR/kg, odavnedes kvartaliga 15,1% ja aastaga 21,8%.

Selle aasta kolmandas kvartalis maksis **USA-s** lõssipulber keskmiselt 2,72 EUR/kg, odavnedes kvartaliga 11,2% ehk 0,34 EUR/kg ja 12 kuuga 8,8% ehk 0,26 EUR/kg.

Eestis langes **2014. aasta kolmandas kvartalis lõssipulbri tööstuste väljamüügihind** eelmise kvartaliga võrreldes 8,7% ehk 0,24 EUR/kg ning 12 kuuga 18,3% ehk 0,56 EUR/kg makstes 2,52 EUR/kg.

2014.a. 9 kuuga veeti Eestist välja 4426,58 tonni lõssipulbrit, millest 87,6% läks Euroopa Liitu. Aastaga kasvas lõssipulbri eksport 3598,62 tonni ehk 434,6%. Septembri seisuga oli lõssipulbri keskmine eksporthind 2,90 EUR/kg, mis 12 kuuga odavnes 6,5% ehk 0,20 EUR/kg.

Lõssipulbrit **imporditi Eestisse 2013.a. esimese 9 kuuga** 879,17 tonni, mida on eelmise aasta sama perioodiga võrreldes 420,96 t ehk 32,4% vähem. Septembri seisuga oli lõssipulbri keskmine importhind 2,98 EUR/kg, mis on 0,04 EUR/kg ehk 1,4% kõrgem kui 12 kuud tagasi. Lõssipulbri kaubabilanss oli 2012.aasta esimese 9 kuu lõikes positiivne (+3547,41tonni).

Hollandis maksis **täispiimapulber 2014. aasta kolmandas kvartalis** 2,69 EUR/kg, odavnedes eelmise kvartaliga võrreldes 17,8% ehk 0,58 EUR/kg ning 12 kuuga 27,6% ehk 1,02 EUR/kg. Saksamaal maksis piimapulber selle aasta kolmandas kvartalis 2,89 EUR/kg, odavnedes kvartaliga 16,7% ehk 0,58 EUR/kg ning 12 kuuga 22,5% ehk 0,84 EUR/kg.

USA-s maksis täispiimapulber 2014.a. kolmandas kvartalis 3,34 EUR/kg odavnedes kvartaliga 0,9% ehk 0,02 EUR/kg ja kasvades aastaga 3,7% ehk 0,12 EUR/kg.

Piimapulbri tööstuste väljamüügihind kasvas **Eestis selle aasta kolmandas kvartalis** 14,6% ehk 0,46 EUR/kg ja vähenes 12 kuuga 7,4% ehk 0,29 EUR/kg. Täispiimapulber maksis tänavu kolmandas kvartalis 3,61 EUR/kg.

Eestist veeti tänavu esimese 9 kuuga välja 45,19 tonni täispiimapulbrit, millest 99,1% läks Euroopa Liitu. Väljaveetu keskmine hind oli 2,20 EUR/kg. Aastaga vähenes eksport 515,01 t ehk 12,4 korda.

Täispiimapulbrit imporditi Eestisse selle aasta **augusti seisuga** 510,63 tonni keskmise hinnaga 3,62 EUR/kg, mida on 51,0% (530,83 t) vähem kui 12 kuud tagasi. Piimapulbri kaubandusbilanss oli 2013. aasta esimese 9 kuu lõikes negatiivne (-465,44 tonni).

Saksamaal maksis **selle aasta kolmandas kvartalis** 40% Edam **juust** 3,10 EUR/kg, mis eelmise kvartaliga võrreldes jäi samale tasemele EUR/kg ja kallines 12 kuuga 13,0% ehk 0,45 EUR/kg.

Eestis oli 2014.a. kolmandas kvartalis juustu tootja väljamüügihind 3,42 EUR/kg, langedes kvartaliga 4,2% ehk 0,15 EUR/kg ning kasvades 12 kuuga 4,3% ehk 0,14 EUR/kg.

2014.a. esimese 9 kuuga eksporditi Eestist juustu 11865,48 tonni, millest 10889,15 tonni veeti Euroopa Liitu. Juustu veeti kõige enam Soome ja Läti vastavalt 32,4% ja 15,6% väljaveo mahust. Eelmise aastaga võrreldes on eksport kahanenud 3703,33 tonni (23,8%) ja ekspordi keskmine hind kasvanud 0,18 EUR/kg.

Juustu **imporditi 2014.a. septembri seisuga** 4334,25 tonni, mis 12 kuu tagusega võrreldes kasvas 141,94 tonni ehk 3,4%. Juustu import Eestisse moodustas Leedust 889,40 t, 20,5% (4,16 EUR/kg), Saksamaalt 680,69 t 17,0% (4,48 EUR/kg) ja Poolast 688,49 t, 15,9%. Selle aasta esimese 9 kuu lõikes oli juustu kaubandusbilanss positiivne (+7532,23 tonni).

Hollandis oli **või** hind **2014. aasta kolmandas kvartalis** 3,22 EUR/kg, mis odavnes kvartaliga 6,9% ehk 0,24 EUR/kg ja 12 kuuga 23,3% ehk 0,97 EUR/kg. Saksamaal maksis või samal perioodil 3,27 EUR/kg, mis kvartaliga langes 6,1% ehk 0,21 EUR/kg ning aastaga 43,6% ehk 0,97 EUR/kg.

Tööstuste väljamüügihind võile (25 kg plokk) odavnes **Eestis 2014. aasta kolmandas kvartalis** eelmise kvartaliga võrrelduna 4,0% ehk 0,13 EUR/kg ja 2 kuuga 10,6% ehk 0,39 EUR/kg, makstes 3,29 EUR/kg.

Võid **eksporditi Eestist tänavu esimese 9 kuuga** 2086,54 tonni, millest 2038,42 tonni läks Euroopa Liitu keskmise hinnaga 3,81 EUR/kg. Aastaga kasvas eksport 322,73 tonni ehk 18,3%.

Samal perioodil imporditi Eestisse võid 685,41 tonni. Kõige enam ehk 36,4% imporditi võid Lätist hinnaga 4,35 EUR/kg. Import vähenes aastaga 164,87 tonni ehk 19,3%. Või kaubandusbilanss oli 2013. aasta 9 kuu lõikes positiivne (+1401,13 tonni).



Hinnad Maailmas

Lõssipulbri noteeritud hinnad Euroopas ja USA-s, EUR/kg

	II kv. 14 keskm. hind	Juuli 2014	August 2014	September 2014	III kv. 14 keskm. hind	Hinna muutus, %	
						III kv 14/ II kv 14	III kv 14/ III kv 13
Holland	2,83	2,77	2,33	2,02	2,37	-16,2	-25,5
Saksamaa	2,99	2,90	2,57	2,14	2,54	-15,1	-21,8
Prantsusmaa	2,91	2,89	2,48	2,05	2,47	-15,1	-23,4
Poola	2,84	-	2,54	2,27	2,41	-15,3	-21,9
USA keskmine	3,06	2,96	2,77	2,44	2,72	-11,2	-8,8

Piimapulbri noteeritud hinnad Euroopas ja USA-s, EUR/kg

	II kv. 14 keskm. hind	Juuli 2014	August 2014	Sept. 2014	III kv. 14 keskm. hind	Hinna muutus, %	
						III kv 14/ II kv 14	III kv 14/ III kv 13
Holland	3,27	3,08	2,63	2,37	2,69	-17,8	-27,6
Saksamaa	3,47	3,24	2,94	2,51	2,89	-16,7	-22,5
Prantsusmaa	3,42	3,17	2,78	2,41	2,79	-18,4	-25,2
Poola	3,46	3,31	3,14	2,85	3,10	-10,5	-11,4
USA keskmine	3,36	3,34	3,37	3,30	3,34	-0,9	3,7

Juustu noteeringud Euroopas ja USA-s, EUR/kg

	II kv. 14 keskm. hind	Juuli 2014	August 2014	Sept. 2014	III kv. 14 keskm. hind	Hinna muutus, %		Juustu tüüp
						III kv 14/ II kv 14	III kv 14/ III kv 13	
Saksamaa	3,10	3,10	3,20	3,01	3,10	0,0	-13,0	Gouda 45%
Saksamaa	3,10	3,10	3,20	3,01	3,10	0,0	-13,0	Edam 40%
Poola	3,50	3,26	3,25	3,10	3,20	-8,4	-9,6	Edam/Gouda
Suurbritannia	3,86	3,88	3,87	3,77	3,84	-0,6	-5,7	Cheddar
USA	3,88	3,71	3,96	4,50	4,06	4,6	-5,1	Cheddar

Või noteeringud Euroopas ja USA-s, EUR/kg

	II kv. 14 keskm. hind	Juuli 2014	August 2014	Sept. 2014	III kv. 14 keskm. hind	Hinna muutus, %	
						III kv 14/ II kv 14	III kv 14/ III kv 13
Holland	3,46	3,49	3,27	2,90	3,22	-6,9	-23,3
Saksamaa	3,48	3,52	3,25	3,04	3,27	-6,1	-22,9
Prantsusmaa	3,58	3,60	3,33	2,86	3,26	-8,9	-23,5
Poola	3,39	3,44	3,26	2,99	3,23	-4,8	-17,2
Suurbritannia	4,35	4,29	3,80	4,01	4,03	-7,4	-14,5
USA	3,43	4,01	4,36	5,09	4,49	31,0	82,6

Piima kokkuostuhinnad maailmas 2013-2014.a. (EUR/kg), käibemaksuga

Piimatööstus	Riik	2013			2014		
		Juuli	August	Sept.	Juuli	August	Sept.
Belgomilk	Belgia	0,37	0,39	0,40	0,36	0,35	0,33
Nordmilch	Saksam.	0,37	0,38	0,40	0,37	0,37	0,35
Arla Foods	Taani	0,37	0,37	0,38	0,38	0,37	0,36
Hämeenlinnan.O.	Soome	0,43	0,45	0,45	0,44	0,46	0,46
Bongrain CLE	Prantsus.	0,38	0,38	0,37	0,41	0,41	0,40
Danone	Prantsus.	0,39	0,40	0,41	0,40	0,39	0,39
Lactalis	Prantsus.	0,37	0,38	0,37	0,37	0,38	0,38
Sodiaal	Prantsus.	0,37	0,38	0,39	0,41	0,42	0,42
First Milk	Suurbrit.	0,34	0,35	0,37	0,38	0,36	0,36
Dairy Crest	Rootsi	0,36	0,37	0,40	0,41	0,41	0,42
Glanbia	Irimaa	0,37	0,39	0,39	0,35	0,33	0,31
Kerry	Irimaa	0,38	0,38	0,39	0,35	0,35	0,32
Friesland Campina	Holland	0,39	0,41	0,43	0,38	0,39	0,37
Uus-Meremaa*		0,37	0,39	0,40	0,30	0,27	0,27
USA*		0,33	0,33	0,33	0,40	0,42	0,48
Euroopa Liidu keskmine		0,38	0,39	0,40	0,39	0,39	0,37

* tootjatele makstav käibemaksuta hind, standardpiima rasvasisaldus 4,2%, valgusisaldus 3,4% (Allikas: LTO-Netherland)

Piima kokkuostuhinnad Leedus ja Lätis 2013-2014.a, käibemaksuta

	2013			2014		
	Juuli	August	Sept.	Juuli	August	Sept.
Leedu hind (EUR/kg)	0,29	0,30	0,30	0,26	0,24	0,23
Keskm. rasvasisald. %*	3,4	3,4	3,4	3,4	3,4	3,4
Keskm. valgusisald. %*	3,0	3,0	3,0	3,0	3,0	3,0
Läti hind (EUR/kg)	0,29	0,30	0,31	0,59	0,27	0,23
Keskm. rasvasisald. %	3,8	3,9	4,0	4,0	4,0	4,1
Keskm. valgusisald. %	3,1	3,2	3,3	3,1	3,1	3,3

* alates 2012.a. registreerib Leedu Statistikaamet andmeid piima kohta standardiseeritud rasvasusega 3,4% ja valguga 3,0%

Piimatoodete hulgihindu Venemaal, EUR/kg

	II kv. 14		Juuli 2014	August 2014	Sept. 2014	III kv. 14		Hinna muutus, %	
	keskm. hind	hind				keskm. hind	hind	III kv 14/ II kv 14	III kv 14/ III kv 13
Kodumaine koorevõi	5,75	5,75	5,98	5,82	5,82	5,87	5,87	2,1	14,0
Kodumaine laabijuust	5,24	5,24	5,41	5,31	5,31	5,34	5,34	2,1	13,7
Piimapulber 20-25%	4,07	4,07	4,13	3,99	3,99	4,04	4,04	-0,8	17,2
2,5%-ne piim pakk	0,72	0,72	0,75	0,73	0,73	0,74	0,74	2,1	10,6
Lahtine piim	0,58	0,58	0,61	0,60	0,60	0,60	0,60	3,7	16,9

Piimatoodete jaehindu Venemaal, EUR/kg

	II kv. 14		Juuli 2014	August 2014	Sept. 2014	III kv.14		Hinna muutus, %	
	keskm. hind	hind				keskm. hind	hind	III kv 14/ II kv 14	III kv 14/ III kv 13
Kodumaine koorevõi	6,39	6,39	6,67	6,52	6,53	6,57	6,57	3,0	11,3
Kodumaine laabijuust	6,53	6,53	6,69	6,50	6,43	6,54	6,54	0,2	10,6
Piimapulber 20-25%	5,14	5,14	5,28	5,32	5,04	5,21	5,21	1,4	16,5
2,5%-ne piim pakk	0,93	0,93	0,96	0,94	0,93	0,94	0,94	1,9	11,1
Lahtine piim	0,74	0,74	0,77	0,75	0,73	0,75	0,75	1,6	9,0

Allikas: Venemaa PM

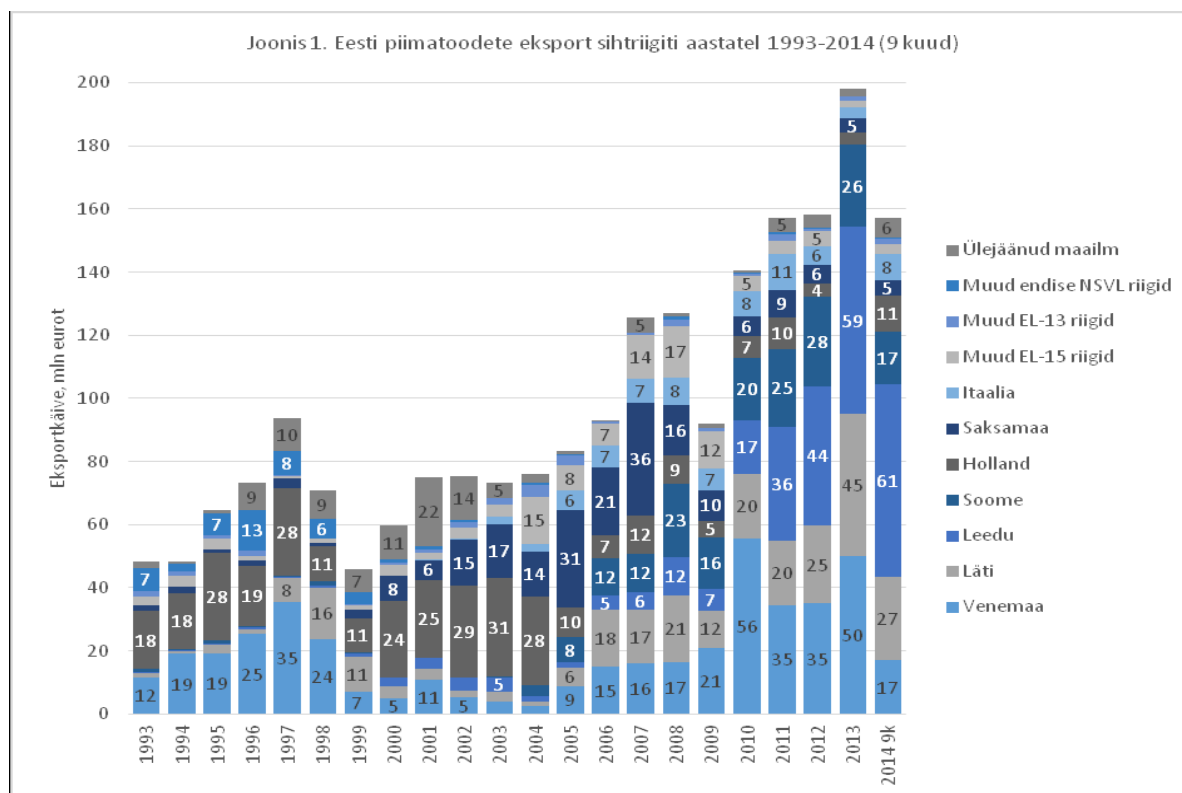
Eesti piimatoodete ekspordi sihtriigid aastatel 1993-2014

Ants-Hannes Viira, Eesti Maaülikooli majandus- ja sotsiaalinstituudi teadur

Venemaa turu sulgumine, piimatoodete hinna langus maailmaturul ning uute turgude leidmine on 2014. aastal Eesti piimanduses peamiseks märksõnadeks. Selle taustal on paslik üle vaadata, millised on olnud Eesti piimatoodete ekspordi peamised sihtriigid aastatel 1993-2014 (joonis 1).

Käesoleva aasta esimesel üheksal kuul eksporditi Eestist piimatooteid (KN kaubagrupp 04) 47 sihtriiki. 2013. aastal oli ekspordi sihtriike 32 ning rohkem kui käesoleval aastal oli viimati ekspordi sihtriike 2004. aastal (62). 2014. aasta üheksa kuu andmetel oli nelja peamise ekspordi sihtriigi (Leedu, Läti, Venemaa ja Soome) osakaal kogueksportist 77%, 2013. aasta kokkuvõttes oli vastav näitaja 91%, mis on ka kogu perioodi 1993-2014 kõrgeim näitaja. Seega on 2014. aastal piimatoodete ekspordi sihtriikide arv suurenenud ning ekspordi peamiste sihtriikide kontsentratsiooni näitaja vähenenud.

Kui 2014. aasta jaanuarist juulini eksporditi Venemaale igas kuus 1,7-2,3 mln euro väärtuses piimatooteid, siis augustis kahanes kuine eksportkäive 0,4 mln euronini ning septembris Venemaale piimatooteid ei eksporditud. 2013. aastal eksporditi piimatooteid Venemaale 50 mln euro väärtuses, 2014. aasta esimeses kolmes kvartalis 17 mln euro väärtuses. Seega on Venemaa osakaal piimatoodete eksportkäibes vähenenud 25%-lt 11%-ni ning aasta kokkuvõttes tuleb see veelgi väiksem. Eksportkäibes on kasvanud Leedu osatähtsus – kui 2013. aastal andis eksport Leetu 30% eksportkäibest, siis 2014. aasta üheksa kuu põhjal oli Leedu osakaal 39%. Läti osatähtsus on samal ajal vähenenud 23%-lt 17%-ni ning Soome oma 13%-lt 11%-ni. Suurenenud on eksport muudesse nn vanadesse EL liikmesriikidesse (kasv tuleb peamiselt Hollandisse, Itaaliasse ja Saksamaale eksporditud kauba arvelt) ning muudesse nn ülejäänud maailma riikidesse (peamised sihtriigid Ameerika Ühendriigid, Norra, Malaisia, Saudi Araabia, Maroko, Liibanon). Muu maailma riikide osakaal piimatoodete kogueksportist oli üheksa kuu andmetel siiski vaid 4%.



Kui liita kokku perioodi 1993-2014 piimatoodete kogueksport, siis kumulatiivse eksportkäibe järgi on kõige olulisemad eksportturud olnud Venemaa (21% eksportkäibest), Holland (16%), Leedu (13%), Läti (12%), Saksamaa (10%) ja Soome (9%). Ülejäänud nn vanade EL riikide osatähtsus on 9%, nn uute EL riikide osatähtsus 1%, teiste endiste NSVL riikide osatähtsus 3% ning maailma ülejäänud riikide osatähtsus 6%. Aastate lõikes on eri riikide osatähtsus siiski oluliselt varieerunud.

Ülevaate koostamisel on kasutatud Statistikaameti ja Eurostati andmeid

Eesti Põllumajandus-Kaubanduskoda,
J. Vilmsi 53g, 10147 Tallinn
Telefon: 6009349, Faks: 6009350,
E-post: info@epkk.ee <http://www.epkk.ee>

Trükise väljaandmist toetab Euroopa Liit

