

Piimaturg

II kvartal 2014



Sisukord

Piimatoodang ja kokkuost Eestis	1
Piimatoodete tootja- ja jaehind Eestis	4
Piima ja piimatoodete tootmisest Eestis	5
Eksport ja Import	6
Hinnad Maailmas	10
Hinnad Lätis ja Leedus	11
Hinnad Venemaal	11
Piima kokkuost Euroopa Liidus 2014.a. märtsist-juunini tuh. tonni	12

Väljaandja:

Eesti Põllumajandus-Kaubanduskoda
 J.Vilmsi 53G, 10147 Tallinn
 tel. 372 600 9349, faks 372 600 9350
 e-post: info@epkk.ee, http://www.epkk.ee

Piimatoodang ja kokkuost Eestis

Statistikaameti andmetel kasvas **piimatoodang** Eestis **2014.aasta teises kvartalis** 203 677 tonnini, mis teeb eelmise aasta teise kvartaliga võrreldes kasvuks 10 286 tonni ehk 5,3%. Poolaastate võrdluses oli kasv 7,7%. Kui mullu toodeti I esimesel poolaastal 373 075 tonni toorpiima, siis tänavu 402 000 tonni. Nelja aasta taguse perioodiga võrrelduna kasvas piimatoodang kvartalis 15,9% ning poolaasta lõikes 19,9%.

Eesti maakondadest oli 2014. aasta II kvartalis endiselt suurim piimatootja Järvamaa 31968 tonniga, mida on 13,4% enam kui 12 kuud tagasi ning 2,8% enam kui eelmises kvartalis. Järvamaal kasvas aastaga lehmade arv 2,9% ehk 400 pead, eelmise kvartaliga võrreldes aga 2,1% ehk 300 pead. Kõige enam kasvas aastaga piimatoodang Tartumaal 22,2% ehk 14 225 tonnilt 17 384 tonnile. Kõige suurem kvartaalne kasv oli Hiiumaal 21,2% ehk 710 tonnilt 756 tonnile. Kõige järsem aastane toodangu langus oli Ida-Virumaal - 12,8%. Ida-Virumaa toodang langes 4247 tonnilt 3705 tonnile. Suurim aastane karja juurdekasv oli Võrumaal, kus kari kasvas 28,6% ehk 800 pead. Aastaga kasvas piimalehmade arv 400 pea võrra Jõgevamaal Järvamaal, Lääne-Virumaal, Põlvamaal ja Pärnumaal. Hiiumaal oli kasv küll 100 pead, kuid protsentuaalses väljenduses 16,7%. Aastaga vähenes enim kari Harjumaal 10,5% ehk 600 lehma.

Toodang lehma kohta kasvas 2014.a. teises kvartalis eelmise kvartaliga võrrelduna enim Hiiumaal 27,0% (293 kg), ka aastane suurim aastane juurdekasv oli Hiiumaal 12,1% (149 kg). Meeldiv on tõdeda, et aastane väljalüps lehma kohta ei langenud üheski maakonnas. Suurim väljalüps lehma kohta oli jätkuvalt Tartumaal 2354 kg, aastane kasv 4,4% ehk 100 kg. Väikseim väljalüps oli Hiiumaal 1375 kg.

Piimatoodang Eestis 2009– 2013.a. (tuh. tonnides)

	10.a.	11.a.	12.a.	13.a.	14.a.	+,- %; 14/10	+,- %; 14/13
II kvartal							
Kokku	175,8	176,2	184,0	193,4	203,7	15,9	5,3
I poolaasta							
Kokku	335,4	344,0	358,8	373,1	402,0	19,9	7,7

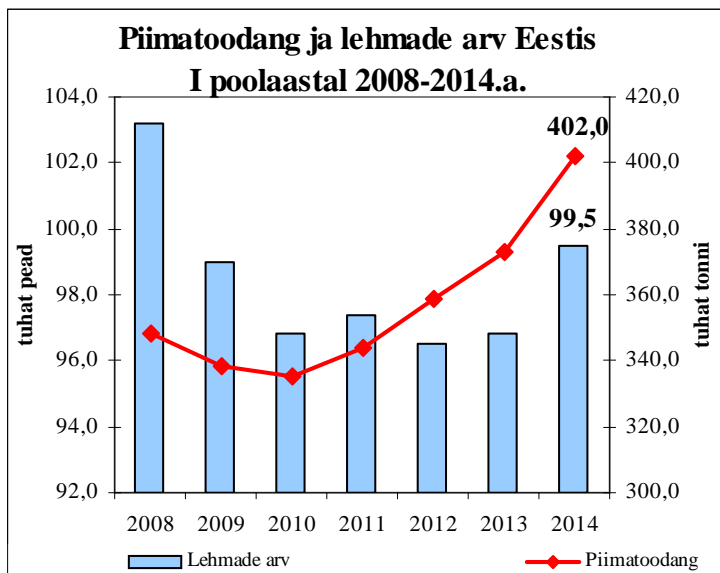
ESA andmetel



• EPKK •



Piimatoodang ja kokkuost Eestis (järg)

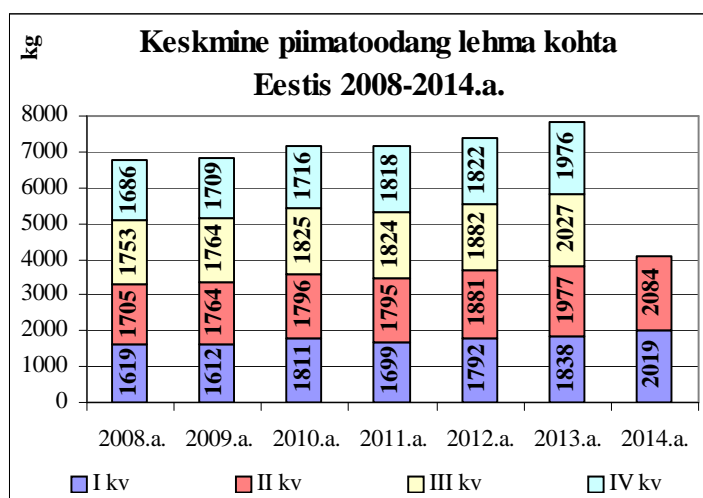
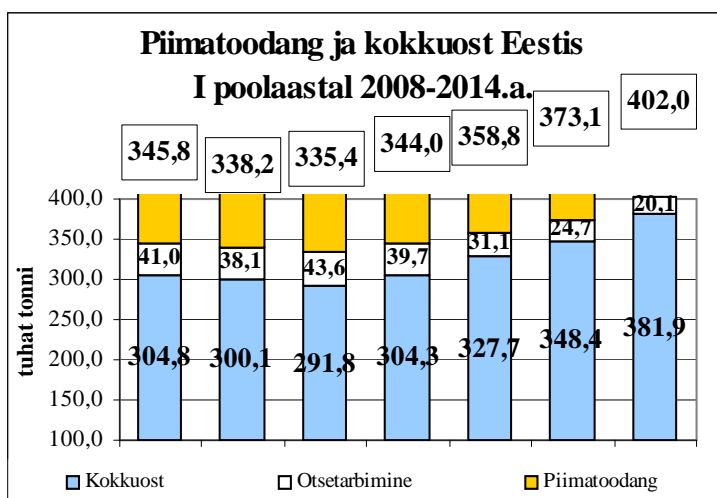


Keskmine piimatoodang lehma kohta oli 2014. a. teises kvartalis 2084 kg, mis kasvas 12 kuuga 107 kg ehk 5,4% ning kvartaliga 65 kg ehk 3,2%. Võrreldes 2010a. II kvartaliga kasvas keskmine piimatoodang lehma kohta 288 kg ehk 16,0%. Poolaastate võrdluses kasvas piimatoodang aastaga 288 kg ehk 7,5%.

Lehmade arv, mis 2004.a. I kvartalis hakkas kasvama ning pöördus taas langusele 2007. aastal. 2011. aastal saavutati teatav stabiliseerumine ning 2013.a. II kvartalis teatav kasv, mis jätkub tänaseni. 2014.a. tõusis eelmise kvartaliga võrreldes piimalehmade arv 1400 pea ning aastaga 2700 pead ehk 2,8% võrra. Mullu 30. juuni seisuga oli Eestis 96 800 lehma, tänavav kasvas lüpsilehmade arv 99 500 loomale.

Keskmine piimatoodang lehma kohta Eestis (kg)

	2010.a.	2011.a.	2012.a.	2013.a.	2014.a.	+,- %; 2014/2010	+,- %; 2014/2013
II kvartal							
Kokku	1796	1795	1881	1977	2084	16,0	5,4
I poolaasta							
Kokku	3607	3494	3673	3815	4103	13,8	7,5



Piima kokkuost ja keskmine hind Eestis

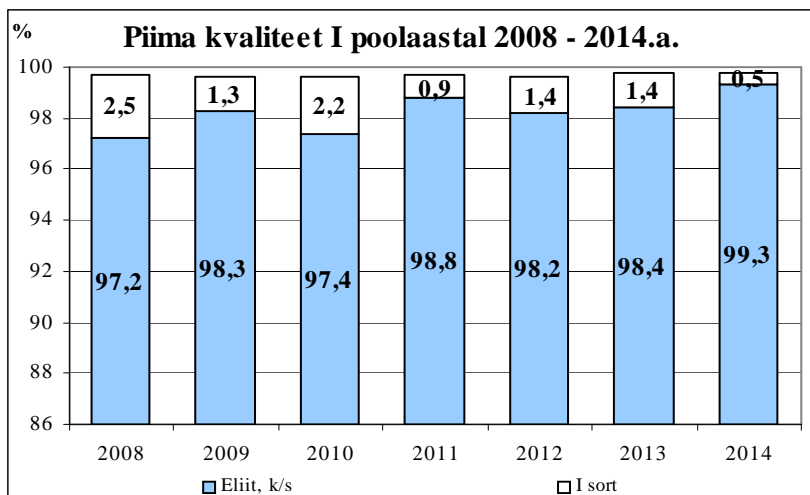
	2010.a.	2011.a.	2012.a.	2013.a.	2014.a.	+,- %; 2014/2010	+,- %; 2014/2013
II kvartal							
Naturaalkaal, t	158000	154400	168500	179600	195700	23,9	9,0
Maksumus, tuh €	42284	50681	52165	58896	71217	68,4	20,9
Keskmine hind, €/t	267,60	328,24	298,32	327,93	363,90	36,0	11,0
I poolaasta							
Naturaalkaal, t	291800	304200	327700	348400	380 000	30,2	9,1
Maksumus, tuh €	76686	98074	102431	113991	144926	88,9	27,1
Keskmine hind, €/t	262,37	322,31	312,99	326,78	381,90	45,6	16,9

Tabelid koostatud ESA andmetel

Kokkuostetud piima kvaliteet Eestis

	2010.a.		2011.a.		2012.a.		2013.a.		2014.a.	
	tuh.t	%	tuh.t	%	tuh.t	%	tuh.t	%	tuh.t	%
II kvartal										
Nat.kaal	158,0	100,0	154,4	100	168,5	100	179,6	100	195,7	100
Eliit, k/s	155,5	98,4	152,6	98,8	165,4	98,2	176,8	98,4	194,1	99,3
I sort	2,0	1,3	1,4	1,2	2,3	1,4	2,4	1,3	1,2	0,5
I poolaasta										
Nat.kaal	291,8	100,0	304,2	100	327,7	100	348,4	100	380,0	100
Eliit, k/s	284,2	97,4	300,7	98,8	322,0	98,2	342,9	98,4	377,3	99,3
I sort	6,5	2,2	2,8	0,9	4,3	1,4	4,8	1,4	2,0	0,5

ESA andmetel

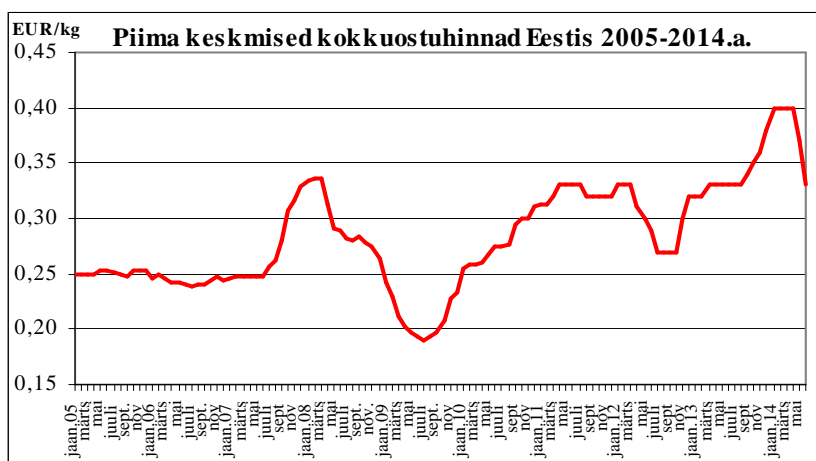


2014. aasta kasv I poolaastal Eesti piimatoodang eelmise aastaga võrreldes 10 286 tonni ning piima kokkuost kasv koguni 16 100 tonni. Mõõdunud aastal läks samal perioodil otsetarbimisse 24,7 tuhat tonni, sel aastal aga 21,6 tuhat tonni, mis tähendab otsetarbimise vähenemist 3,1 tuhat tonni võrra ja kokkuostu kasvamist 93,4%-lt 94,6%-le kogu toodetud piimast. Aastaga on kokkuostetud piima kvaliteedinäitajad pisut paranenud. Kui 2013.a. I poolaastal moodustas eliit koos kõrgema sordiga 98,4% kokkuostust, siis 2014.a. on see näitaja 99,3%. Esimese sordi piima osteti tänavu vaid 0,5%.

Piima kokkuostuhinnad Eestis (EUR/kg, käibemaksuta)

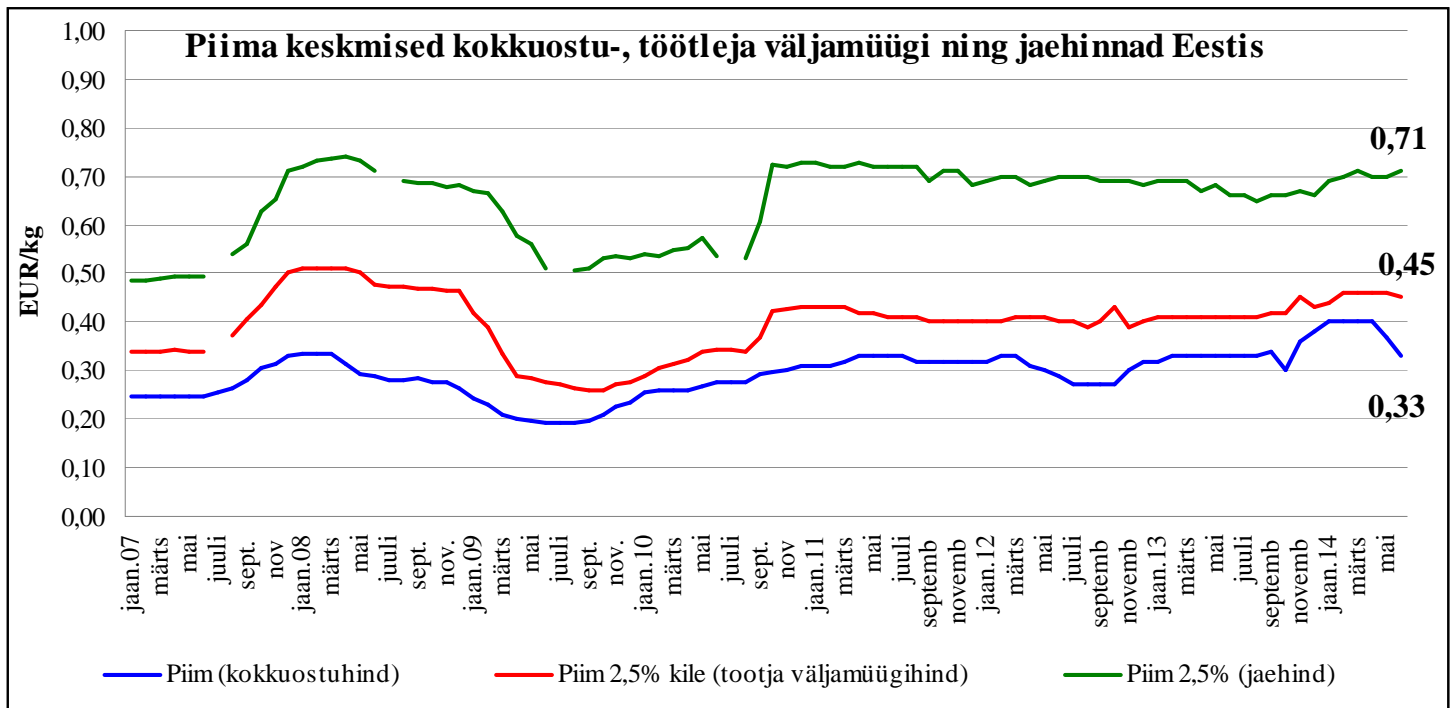
	I kv. 14 keskmine hind	Aprill 2014	Mai 2014	Juuni 2014	II kv. 14 keskmine hind	Muutus,%	
						II kv 14/ I kv 14	II kv 14/ II kv 13
Piim kokku	0,40	0,40	0,37	0,33	0,37	-7,5	12,1
Rasva %	4,1	4,0	3,9	3,9	3,9	-4,9	-2,5
Valgu %	3,4	3,4	3,3	3,3	3,3	-3,0	0,0

ESA andmetel



Eestis sai **piima kokkuostuhinna** tõus alguse 2003. aasta lõpus millele järgnes stabiliseerumise periood järgneval kolmel aastal. Kui tavaliselt toorpiim suvekuudel odavneb, siis **2007. aasta** juulis hakkasid piima kokkuostuhinnad tõusma. 2008. aasta veebruaris jõudis piima kokkuostuhind 0,34 EUR/kg tasemele. **2008. aasta märtsis** pöördus piima kokkuostuhind taas langusesse, saavutades põhja 2009.a.juulis. Järgnes uus tõus, mis kestis 2011.a. aprillini, periooditi peatus hind paari-kolme kuu kaupa. Kui **2014.aasta** esimeses kvartalis tõusis hind 0,40

EUR/kg tasemele, purustades kõik rekordid, siis alates maist läks hind taas langusesse, jõudes 0,33 EUR/kg tasemele. Venemaa emargo ei jäta mõju avaldamata, piima kokkuostuhind on jätkuvalt languses.



Piimatoodete tootja väljamüügihinnad Eestis (EUR/kg, käibemaksuta)

	I kv. 14 keskmine hind	Aprill 2014	Mai 2014	Juuni 2014	II kv. 14 keskmine hind	Muutus kvartalis %	Muutus aastas %
Täispiimapulber	3,64	3,41	3,21	2,84	3,15	-13,3	-12,0
Lõssipulber	3,19	2,80	2,80	2,67	2,76	-13,6	-11,3
Juust	3,63	3,52	3,53	3,65	3,57	-1,7	10,9
Või (väikepakk)	4,56	4,98	4,37	4,33	4,56	-0,1	-3,8
Või (25 kg plokk)	3,71	3,48	3,38	3,41	3,42	-7,6	-2,3
Piim 2,5% (kile)	0,45	0,46	0,46	0,45	0,46	0,7	11,4
Piim 2,5% (pure)	0,53	0,53	0,53	0,53	0,53	0,6	6,7
Piim 3,5% (kile)	0,55	0,55	0,55	0,54	0,55	0,0	5,8
Piim 3,5% (pure)	0,55	0,57	0,56	0,56	0,56	1,8	1,2

TSN EMOR andmetel

Piimatoodete keskmised jaehinnad Eesti kauplustes ja turgudel, EUR/kg

	I kv. 14 keskmine hind	Aprill 2014	Mai 2014	Juuli 2014	II kv. 14 keskmine hind	Muutus kvartalis %	Muutus aastas %
Kauplustes							
Piim 2,5%, l	0,70	0,7	0,70	0,71	0,70	0,5	5,0
Keefir, l	0,83	0,83	0,85	0,82	0,83	0,8	2,9
Hapukoor 18-20%	1,78	1,83	1,75	1,79	1,79	0,8	5,5
Kohvikoor 10%	1,94	1,9	1,85	1,82	1,86	-4,5	0,4
Või	8,08	7,82	7,96	7,77	7,85	-2,8	1,7
Naturaaljuust	7,78	7,97	8,12	7,73	7,94	2,1	7,2
Turgudel							
Või	7,42	7,71	7,89	7,48	7,69	3,6	5,8
Piim	0,79	0,76	0,75	0,75	0,75	-4,2	0,4

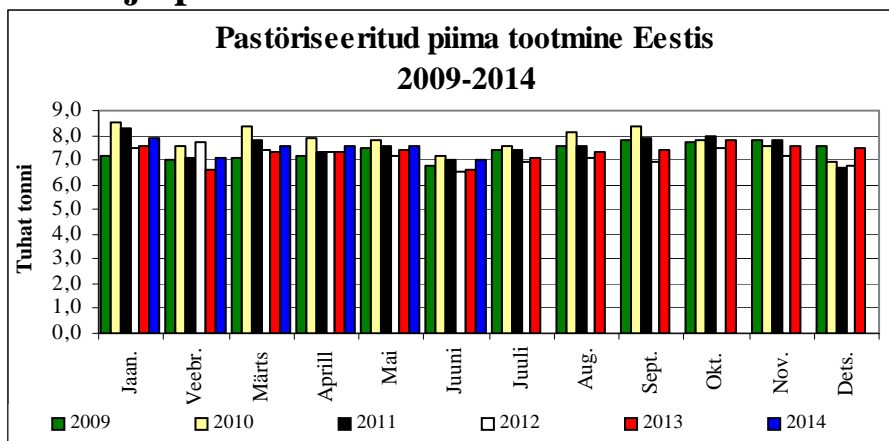
TSN EMOR andmetel

Piima ja piimatoodete teise kvartali jaehinnad, mida eelmisel aastal iseloomustas märkimisväärne kõikumine, olid tänavu võrreldes esimese kvartaliga märksa stabiilsemad. Enamiku toodete puhul võis täheldada teatud tõusu, paari toote hind siiski ka langes.

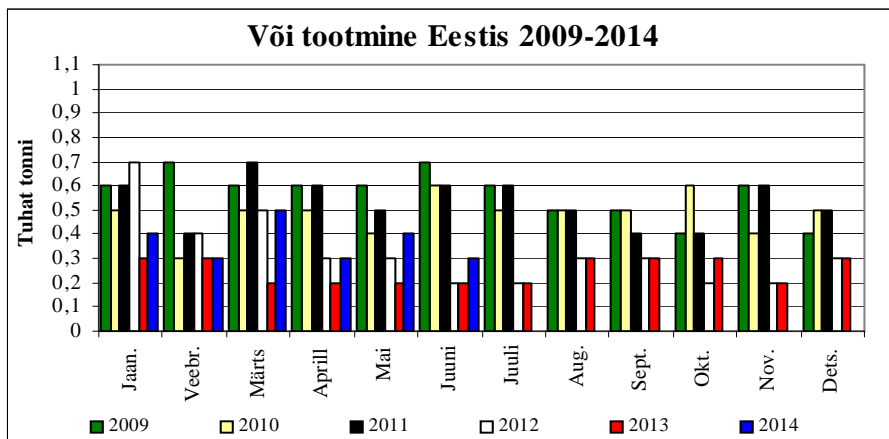
2014. aasta teises kvartalis kallinesid eelmise kvartali keskmisega võrreldes joogipiim, hapukoor, keefir, naturaaluust ning odavnesid või ja kohvikoor. Rahalises väljenduses kallines enim juust, tervelt 16 senti/kg ehk 2,1% ja odavnes või 23 senti /kg ehk 2,8%. Turgudek kallines või 27 senti (3,6%) kuid odavnes lahtine piim 4 senti liitritl (4,2%).

Aastataga kallinesid kõik piimatooted kohvikoor 0,01 EUR/kg (0,4%), joogipiim 0,03 EUR/kg (5,0%), naturaaluust 0,53 EUR/kg (7,2%), 0,02 EUR/kg keefir (2,9%), 0,09 EUR/kg hapukoor (5,5%), 0,13 EUR/kg või (1,7%). Turgudel kallines või 5,8% (0,42 EUR/kg) ja lahtine piim 0,4%, mis müügihinna ei kajastu.

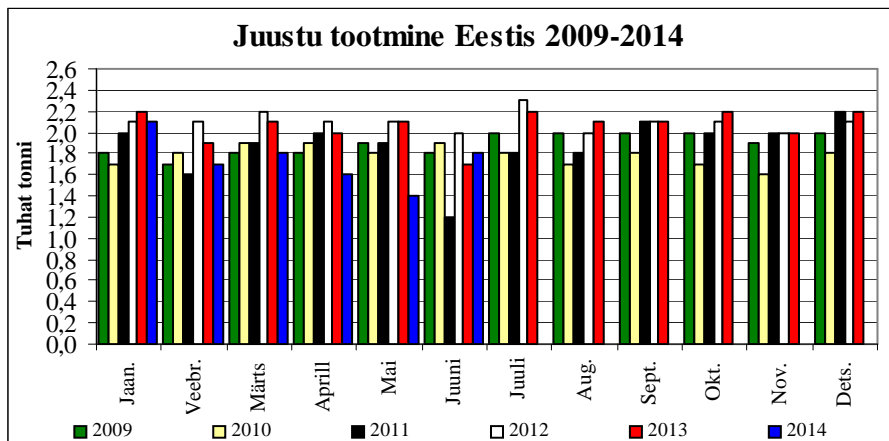
Piima ja piimatoodete tootmisest Eestis



Statistikaameti andmetel toodeti Eestis **pastöriseeritud piima 2014. a. teises kvartalis** 22 200 tonni, mis teeb aastaseks kasvaks 900 tonni ehk 4,2% ning poolaastate võrdluses 2000 tonni rohkem. Joogipiima tootmistase on 2014. a. jooksul olnud suhteliselt stabiilne, oodatult toodeti joogipiima vähem veebruaris ja juunis. Juuni ongi olnud väikseima tarbimisega kuu. Kvartaliga kahanes toodang 200 tonni, mis teeb tootmise languseks 1,8%.



Või toodang oli 2014. a. teises kvartalis 1000 tonni, mis teeb aastaseks toodangu kasvaks 66,7% ehk 400 tonni, eelmise kvartaliga võrrelduna kasvas toodang 16,7% ehk 200 tonni. Eelmise aasta esimese poolaastaga võrrelduna langes toodang 200 t ehk 14,3%. Kuude lõikes toodeti võid kõige enam märtsist 500 tonni, jaanuaris ja mais 400 t. Või teise kvartali toodang, mis oli pikalt languses on taas tõusule pöördunud.



Juustu toodeti 2014. aasta teises kvartalis 4800 tonni, mida on 1000 tonni ehk 17,2% vähem kui mullu samal perioodil. Kvartaliga kahanes juustu-toodang 800 tonni ehk 14,3%. Poolaastate võrdluses oli aastaseks languseks 2000 tonni ehk 16,7%, mis on ootamatult suur. Tänavu toodeti kõige enam juustu jaanuaris - 2100 tonni, kõige vähem mais 1400 tonni. Juustu tootmise languses tuleneb ilmselt süüdistada järsku hinnatõusu.

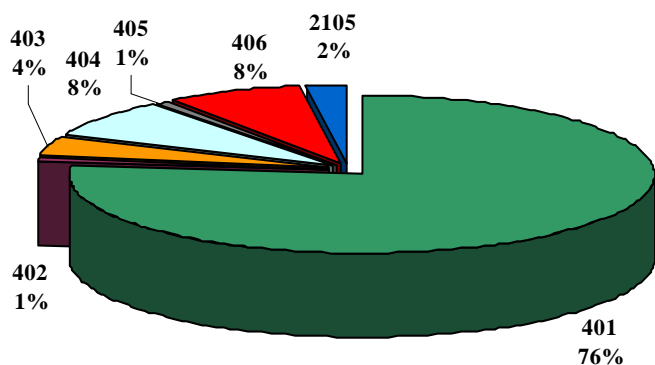


Eksport ja import

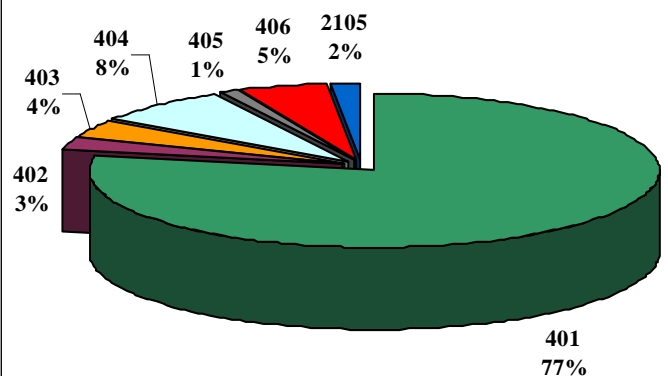
Piimatoodete eksport ja import Eestis aastatel 2013-2014 esimese 6 kuuga, tonnides

Kood	Kaup	EKSPORT		IMPORT	
		2013	2014	2013	2014
401	Kondenseerimata piim	104073,2	120 806,8	6369,7	8 035,5
402	Kondenseeritud piim	761,8	4 190,7	1544,3	5 056,5
403	Hapupiimatooted, jogurt	5875,7	5 414,4	1086	1 016,2
404	Vadak	10529,5	12 054,8	947,7	1 776,0
405	Või	1072,1	1 661,0	574,5	413,9
406	Juust, kohupiim	10219,2	7 720,8	2822,3	2 880,9
2105	Jäätis	2958,4	2 698,6	1334,5	356,9
	Piimatooted kokku, mln €	122,54	98,84	31,83	35,56
	Piimatoodete osatähtsus pm-eksportis/impordis %	<i>17,41</i>	<i>20,93</i>	<i>4,52</i>	<i>4,85</i>

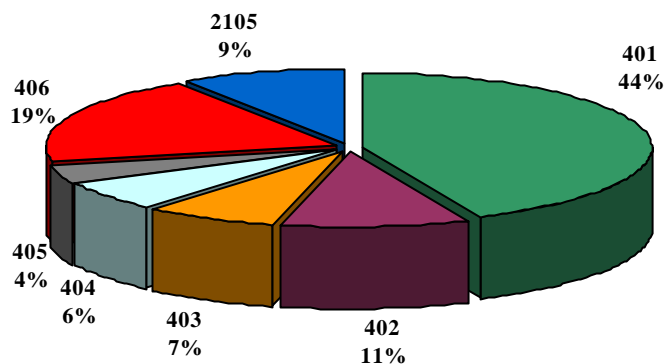
Piima ja piimatoodete eksport Eestist
2013. aasta II kvartalis (kogustes)



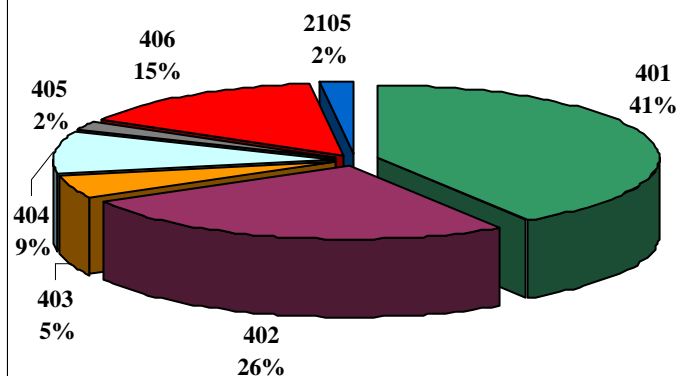
Piima ja piimatoodete eksport Eestist
2014. aasta II kvartalis (kogustes)



Piima ja piimatoodete import Eestisse
2013. aasta II kvartalis (kogustes)



Piima ja piimatoodete import Eestisse
2014. aasta II kvartalis (kogustes)



Eesti piimatoodete impordi ja ekspordi struktuur riigiti 2014. aasta esimese 6 kuuga (% kogusest)

Piim 0401		Lõssipulber 040210		Piimapulber 040221	
Ekspord	Import	Ekspord	Import	Ekspord	Import
Leedu 79,8 Läti 16,7 Venemaa 3,5	Läti 66,9 Leedu 20,6 Saksamaa 8,6 Poola 2,8 Soome 0,5 Belgia 0,3	Holland 31,2 Läti 17,9 Saksamaa 17,3 Leedu 8,2 S-Araabia 5,5 Belgia 3,0 Liibanon 2,8 LAV 1,4	Läti 36,0 Itaalia 30,1 Poola 13,2 Soome 8,6 Hispaania 7,4 Rootsi 3,3 Saksamaa 0,7 Prantsusm.0,5	Läti 45,1 H-Kong 36,0 Soome 18,0 Belgia 0,5 Rootsi 0,5	Soome 76,1 Poola 20,5 Prantsusm.1,6 Hispaania 0,6 Itaalia 0,3 Rootsi 0,2
Kokku 120806,75 t	Kokku 8035,55 t	Kokku 3520,76 t	Kokku 431,42 t	Kokku 1,11 t	Kokku 332,88 t
Bilanss + 112771,20 t		Bilanss + 3089,34 t		Bilanss - 331,77 t	
104073,24 t*	6369,69 t*	224,32 t*	983,57 t*	0,20 t*	276,12 t*

PM Kaubandusbüroo andmetel (* 2013.a. andmed)

Eesti piimatoodete impordi ja ekspordi struktuur riigiti 2014. aasta esimese 6 kuuga (% kogusest)

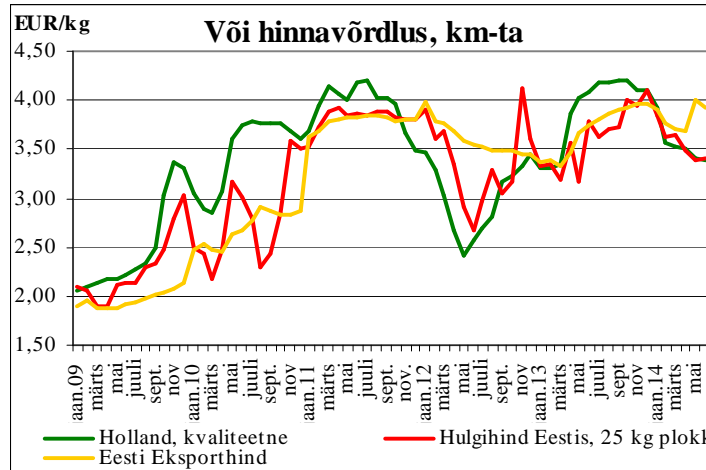
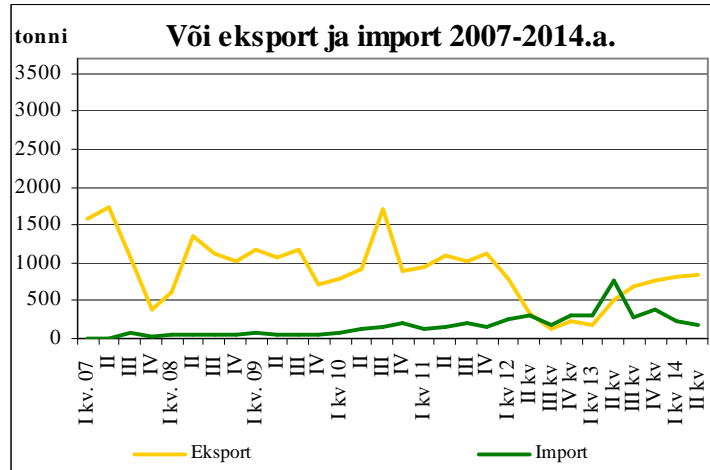
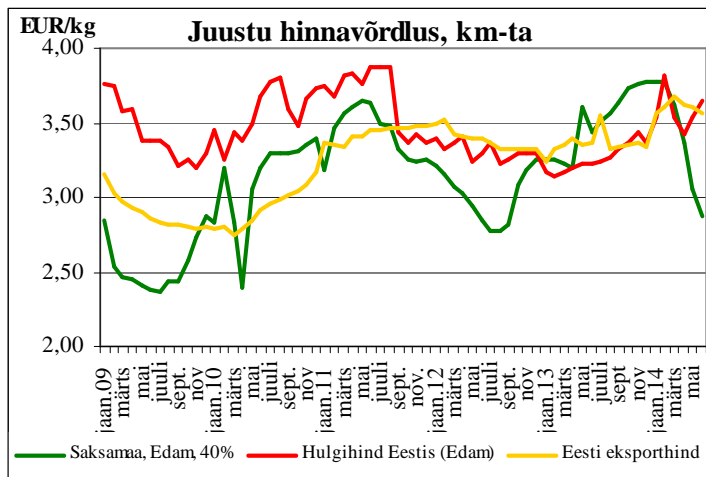
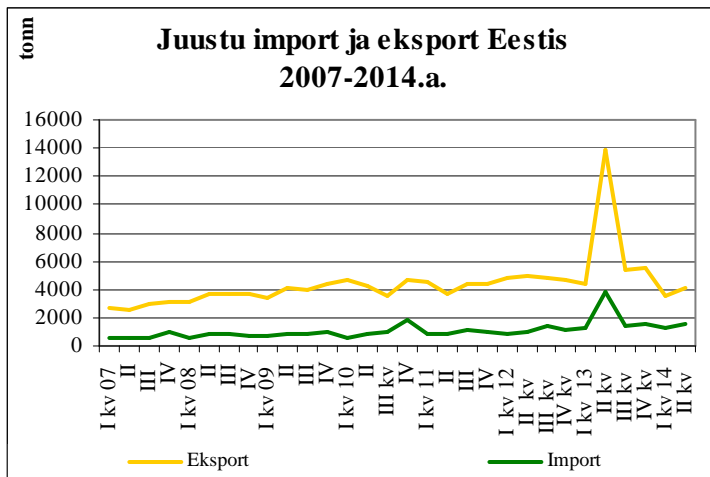
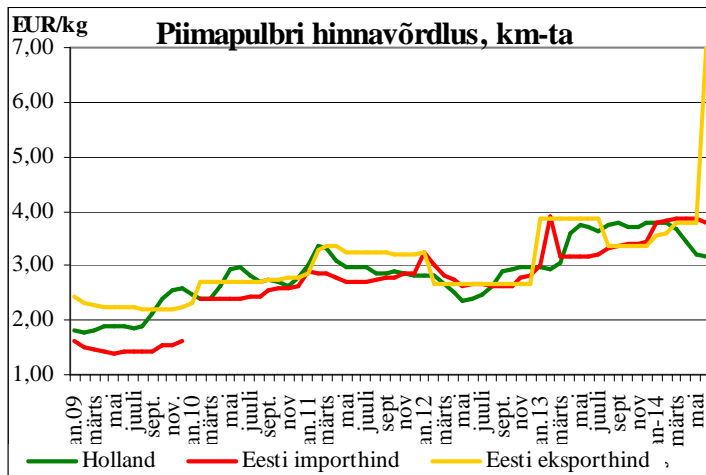
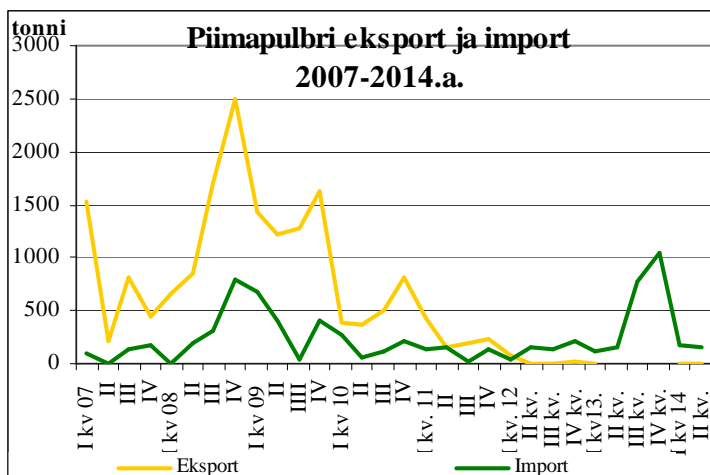
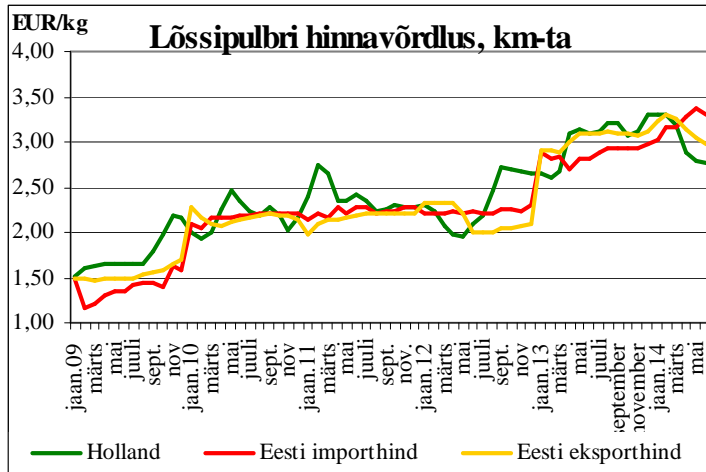
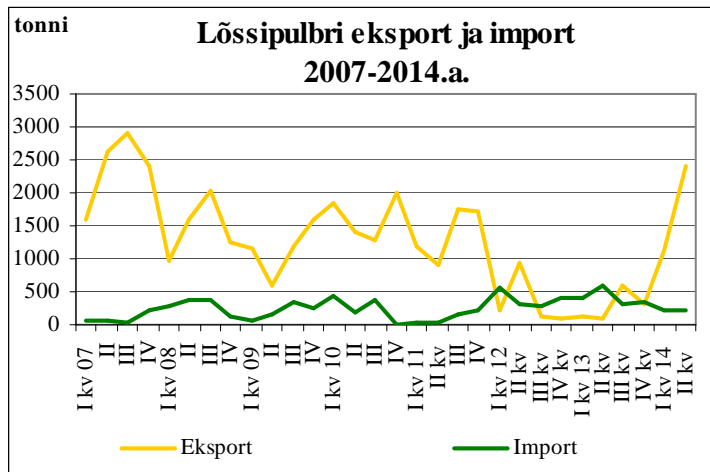
Jogurt 40310		Või 40510		Juustud, kohupiim 406	
Ekspord	Import	Ekspord	Import	Ekspord	Import
Venemaa 49,0 Soome 37,1 Leedu 7,2 Läti 6,7	Läti 52,2 Austria 28,7 Leedu 4,2 Poola 5,7 Itaalia 3,7 Soome 3,0 Kreeka 1,0 Holland 0,8 Rootsi 0,4	Läti 55,0 Holland 23,1 Itaalia 4,4 Saksamaa 4,1 Leedu 3,9 Liibanon 1,5 Venemaa 1,3	Läti 44,8 Soome 35,2 Poola 8,4 Leedu 4,4 Belgia 2,5 Taani 2,0 Prantsusm. 0,3	Soome 32,2 Itaalia 18,2 Läti 16,4 Leedu 9,2 Venemaa 8,2 Holland 7,8 USA 2,0 Kreeka 1,3 Taani 1,4 Norra 1,3	Leedu 21,2 Saksamaa 18,1 Poola 13,5 Läti 12,7 Soome 9,1 Holland 11,9 Taani 3,7 Itaalia 3,3 Prantsusm.2,4 Iirimaa 2,2
Kokku 4548,21 t	Kokku 799,82 t	Kokku 1660,97 t	Kokku 413,91 t	Kokku 7720,76 t	Kokku 2880,87 t
Bilanss + 3748,39 t		Bilanss + 1247,06 t		Bilanss + 4839,89 t	
5025,71 t*	813,84 t*	1072,11 t*	574,53 t*	10219,24 t*	2822,33 t*

PM Kaubandusbüroo andmetel (* 2013a. andmed)

Piima ja piimatoodete ekspordi- ja impordihinnad 2013–2014.a. esimese 6 kuuga, EUR/kg

Kood	Kaup	EKSPORT		IMPORT	
		2013	2014	2013	2014
0401	Piim, rõõskkoor, kond.-mata	0,38	0,45	0,73	0,89
40210	Lõssipulber	3,09	2,98	2,82	3,30
40221	Piimapulber	3,85	7,07	3,17	3,78
40310	Jogurt	1,22	1,44	1,36	1,48
40510	Või	3,75	3,97	3,95	4,19
406	Juust, kohupiim	3,37	3,57	4,00	4,15

PM Kaubandusbüroo andmetel



Lõssipulbri hind oli **Hollandis 2014a. teises kvartalis** 2,81 Eur/kg, langes kvartaliga 14,9 % ehk 0,49 Eur/kg ning aastaga 9,6% ehk 0,30 Eur/kg. **Saksamaal** maksis lõssipulber tänavu teises kvartalis 2,97 Eur/kg, odavnes kvartaliga 9,7% (0,32 EUR) ning aastaga 5,0% ehk 0,16 Eur/kg..

USA-s langes lõssipulbri keskmine hind kvartaliga 5,6% ehk 0,18 Eur/kg ja kasvas aastaga 11,0% ehk 0,31 Eur/kg.

Eestis oli 2014. aasta teises kvartalis lõssipulbri tööstuste väljamüügihind 2,76, kahanedes kvartaliga 13,6% ehk 0,43 EUR/kg ning aastaga 11,3% ehk 0,35 EUR/kg.

2014.aasta 6 kuuga eksporditi Eestist 3520,76 tonni lõssipulbrit, sellest teises kvartalis 2410,03 tonni. Aastaga kasvas lõssipulbri väljavedu 3295,71 tonni. Tänavu juuni seisuga oli lõssipulbri keskmine eksporthind 2,98 Eur/kg, mis 12 kuuga langes 3,6% ehk 0,11 Eur/kg. Lõssipulbrit **veeti Eestisse 2014.a. 6 kuuga** 431,42 tonni, mida on eelmise aasta sama perioodiga võrreldes 56,1% ehk 552,15 tonni vähem. Tänavu juuni seisuga oli lõssipulbri keskmine importhind 3,30 Eur/kg, mis on 17,0% ehk 0,48 Eur/kg kõrgem kui aasta tagasi. Lõssipulbri kaubandusbilanss oli 2014. aasta esimese 6 kuu lõikes positiivne (3089,34 tonni).

Hollandis maksis **täispiimapulber 2014. aasta teises kvartalis** 3,27 Eur/kg langes eelmise kvartaliga võrreldes 22,8% ehk 0,47 Eur/kg ning 12 kuuga 10,8% ehk 0,40 Eur/kg. Saksamaal maksis piimapulber selle aasta esimeses kvartalis 3,47 Eur/kg kukkudes kvartaliga 8,7% ehk 0,34 EUR/kg ning 12 kuuga 4,2% ehk 0,16 Eur/kg.

USA-s kus piimapulber maksis 2014.a. II kvartalis 3,40 Eur/kg odavnes eelmise kvartaliga võrrelduna 1,0% ehk 0,04 Eur/kg ja kasvades 12 kuuga 7,6% ehk 0,50 Eur/kg.

Eestis oli 2014. aasta teises kvartalis täispiimapulbri tööstuste väljamüügihind 3,15 EUR/kg odavnes kvartaliga 13,3% ehk 0,39 EUR/kg ja aastaga 12,0% ehk 0,45 EUR/kg.

Eestist eksporditi 2016.a. esimese 6 kuuga 1,11 tonni täispiimapulbrit, mis viiekordistus aastaga. Ekspordi keskmine hind oli 7,07 Eur/kg. Hinna vedas üles üks eksportpartii Hong Kongi. Aastaga kasvas hind 83,6% ehk 3,22 EUR/kg.

Täispiimapulbrit imporditi Eestisse selle aasta **juuni seisuga** 332,88 tonni keskmise hinnaga 3,78 Eur/kg, mida on 56,65 t rohkem (20,5%) kui 12 kuud tagasi. Piimapulbri kaubandusbilanss oli 2014. aasta esimese 6 kuu lõikes negatiivne (-331,77 tonni).

Saksamaal maksis **2014. aasta teises kvartalis** 40% Edam **juust** 3,10 Eur/kg, mis eelmise kvartaliga võrreldes odavnes 16,7% ehk 0,62 Eur/kg ja 12 kuuga 9,2% ehk 0,31 Eur/kg.

Eestis oli 2013.a. teises kvartalis juustu tootja väljamüügihind 3,57 Eur/kg, langes kvartaliga 1,7% ehk 0,06 Eur/kg, kui kallinedes 12 kuuga 10,9% ehk 0,35 Eur/kg.

2014.a. esimese 6 kuuga eksporditi Eestist juustu 7720,76 tonni keskmise hinnaga 3,57 Eur/kg veeti kõige enam Soome (32,2%) ja Itaaliasse (18,2%). Eelmise aastaga võrreldes on eksport vähenenud 22,5% ehk 2498,48 tonni, ekspordi keskmine hind kallines 0,20 Eur/kg (5,9%) Juustu **imporditi 2014.a. mai seisuga** 2880,87 tonni, mis 12 kuu tagusega võrreldes kasvas 58,54 tonni ehk 2,1%. Juustu impordist Eestisse moodustas 21,2% Leedust (4,02 Eur/kg), 18,1% Saksamaa (4,39 Eur/kg) ja Poolast 13,5% (3,01 Eur/kg). Selle aasta esimese 6 kuu lõikes oli juustu kaubandusbilanss positiivne (+4839,89 tonni).

Hollandis oli **või** hind **2014. aasta teises kvartalis** 3,43 Eur/kg, mis odavnes kvartaliga 6,6% ehk 0,24 Eur/kg ja 12 kuuga 13,9% ehk 0,56 Eur/kg. Saksamaal maksis või tänavu teises kvartalis 3,46 Eur/kg, mis kvartaliga langes 7,6% ehk 0,28 Eur/kg ja aastaga 14,2% ehk 0,57 Eur/kg.

Tööstuste väljamüügihind võile (25 kg plokk) odavnes **Eestis 2014. aasta teises kvartalis** 7,6% ehk 0,29 Eur/kg ja 12 kuuga 2,3% ehk 0,08 Eur/kg. Või maksis vastavalt 3,42 ja 3,50 EUR/kg.

Võid **eksporditi** Eestist **tänavu esimese 6 kuuga** 1660,97 tonni, tänavu on ekspordi geograafia tublisti laienenud, lisandus ka sekkumiskokkuost. Ekspordi hind oli 3,97 Eur/kg, mis kasvas aastaga 0,23 ehk 6,1%. EUR/kg. Aastaga kasvas eksport 5,8% ehk 588,86 tonni. Eestisse veeti võid **samal perioodil** sisse 413,91 tonni. Kõige enam ehk 45,7% imporditi võid Lätist (4,47 Eur/kg). Aastaga kahanes või import 35,28 tonni ehk 28,0%. Või kaubandusbilanss oli 2014. aasta esimese 6 kuu lõikes positiivne (+1247,06 tonni).



Hinnad Maailmas

Lõssipulbri noteeritud hinnad Euroopas, USA-s ja Uus-Meremaal, EUR/kg

	I kv. 14 keskm. hind	Aprill 2014	Mai 2014	Juuni 2014	II kv. 14keskm. hind	Hinna muutus, %	
						II kv 14/ I kv 14	II kv 14/ II kv 13
Holland	3,30	2,89	2,78	2,77	2,81	-14,9	-9,6
Belgia	3,33	3,08	2,90	2,90	2,96	-11,0	-8,1
Saksamaa	3,29	3,13	2,91	2,87	2,97	-9,7	-5,0
Prantsusmaa	3,32	3,00	2,86	2,86	2,91	-12,4	-7,5
Poola	3,21	3,02	2,81	2,74	2,86	-10,9	-2,1
USA keskmine	3,31	3,22	3,03	-	3,13	-5,6	11,0
Uus-Meremaa	3,64	3,05	2,84	-	2,94	-19,1	-21,1

Piimapulbri noteeritud hinnad Euroopas, USA-s ja Uus-Meremaal, EUR/kg

	I kv. 14 keskm. hind	Aprill 2014	Mai 2014	Juuni 2014	II kv. 14 keskm. hind	Hinna muutus, %	
						II kv 14/ I kv 14	II kv 14/ II kv 13
Holland	3,74	3,44	3,21	3,17	3,27	-12,5	-10,8
Belgia	3,81	3,60	3,44	3,37	3,47	-9,0	-7,2
Saksamaa	3,81	3,63	3,44	3,36	3,47	-8,7	-4,2
Prantsusmaa	3,74	3,54	3,40	3,31	3,42	-8,7	-6,9
Poola	3,63	3,04	2,91	3,37	3,11	-14,5	-2,7
USA keskmine	3,44	3,42	3,38	-	3,40	-1,0	7,6
Uus-Meremaa	3,63	3,04	2,91	-	2,98	-18,1	-26,6

Juustu noteeringud Euroopas, USA-s ja Uus-Meremaal, EUR/kg

	I kv. 14 keskm. hind	Aprill 2014	Mai 2014	Juuni 2014	II kv. 14 keskm. hind	Hinna muutus, %		Juustu tüüp
						II kv 14/ I kv 14	II kv 14/ II kv 13	
Saksamaa	3,72	3,36	3,06	2,88	3,10	-16,7	-7,0	Gouda 45%
Saksamaa	3,72	3,36	3,06	2,88	3,10	-16,7	-9,2	Edam 40%
Poola	3,95	3,70	3,54	3,31	3,52	-10,9	6,0	Edam
Suurbritannia	4,10	3,92	3,84	3,00	3,59	-12,6	-4,7	Cheddar
Uus-Meremaa	3,70	3,40	3,27	-	3,34	-9,8	-1,7	Cheddar
USA	4,04	4,12	3,82	3,29	3,74	-7,3	-15,2	Cheddar

Või noteeringud Euroopas, USA-s ja Uus-Meremaal, EUR/kg

	I kv. 14 keskm. hind	Aprill 2014	Mai 2014	Juuni 2014	II kv. 14 keskm. hind	Hinna muutus, %	
						II kv 14/ I kv 14	II kv 14/ II kv 13
Holland	3,67	3,51	3,40	3,39	3,43	-6,6	-13,9
Belgia	3,74	3,49	3,40	3,46	3,45	-7,8	-15,5
Saksamaa	3,74	3,56	3,42	3,40	3,46	-7,6	-14,2
Prantsusmaa	3,80	3,60	3,57	3,57	3,58	-5,9	-16,2
Poola	3,73	3,49	3,37	3,38	3,41	-8,5	-4,7
Suurbritannia	4,50	4,31	4,28	-	4,29	-4,6	0,3
Uus-Meremaa	2,96	2,86	2,91	2,88	3,08	-22,1	-2,4
USA	2,96	3,11	3,46	3,67	3,42	15,3	25,5

Piima kokkuostuhinnad maailmas 2013-2014.a. (EUR/kg)

Piimatööstus	Riik	2013			2014		
		Aprill	Mai	Juuni	Aprill	Mai	Juuni
Belgomilk	Belgia	0,36	0,37	0,37	0,40	0,39	0,37
Nordmilch	Saksam.	0,33	0,35	0,35	0,39	0,39	0,39
Arla Foods	Taani	0,34	0,35	0,37	0,41	0,40	0,40
Hämeenlinnan.O.	Soome	0,41	0,41	0,43	0,42	0,42	0,44
Bongrain CLE	Prantsus.	0,33	0,33	0,35	0,36	0,35	0,40
Danone	Prantsus.	0,33	0,33	0,34	0,40	0,37	0,38
Lactalis	Prantsus.	0,31	0,33	0,34	0,35	0,35	0,39
Sodiaal	Prantsus.	0,33	0,33	0,33	0,37	0,37	0,37
First Milk	Suurbrit.	0,31	0,30	0,32	0,39	0,39	0,40
Dairy Crest	Rootsi	0,33	0,32	0,34	0,37	0,37	0,38
Glanbia	Iirimaa	0,35	0,37	0,37	0,39	0,37	0,37
Kerry	Iirimaa	0,35	0,37	0,38	0,39	0,39	0,37
Friesland Campina	Holland	0,34	0,36	0,37	0,40	0,39	0,41
Euroopa Liidu keskmine		0,34	0,35	0,36	0,39	0,38	0,39
Uus-Meremaa*		0,30	0,30	0,34	0,40	0,40	0,30
USA*		0,33	0,35	0,34	0,43	0,40	0,39

* tootjale makstav käibemaksuta hind, standardpiima rasvasisaldus 4,2%, valgusisaldus 3,4% (Allikas: LTO-Netherland)

Piima kokkuostuhinnad Leedus ja Lätis 2013-2014.a.

	2013			2014		
	Aprill	Mai	Juuni	Aprill	Mai	Juuni
Leedu hind (EUR/kg)	0,29	0,29	0,29	0,33	0,28	0,26
Keskm, rasvasisald, %*	3,4	3,4	3,4	3,4	3,4	3,4
Keskm, valgusisald, %*	3,0	3,0	3,0	3,0	3,0	3,0
Läti hind (EUR/kg)	0,30	0,30	0,29	0,34	0,32	0,30
Keskm, rasvasisald, %	4,2	4,1	4,0	4,0	3,9	3,9
Keskm, valgusisald, %	3,2	3,2	3,2	3,2	3,2	3,3

* alates 2012.a. II kv registreerib Leedu Statistikaamet standardiseeritud andmeid piima kohta rasvasusega 3,4% ja valguga 3,0%

Piimatoodete hulgihindu Venemaal, EUR/kg Allikas: Venemaa PM

	I kv. 14 keskm. hind	Aprill 2014	Mai 2014	Juuni 2014	II kv. 14 keskm. hind	Hinna muutus, %	
						II kv 14/ I kv 14	II kv 14/ II kv 13
Kodumaine koorevõi	5,60	5,64	5,71	5,91	5,75	2,7	8,8
Kodumaine laabijuust	5,05	5,12	5,23	5,37	5,24	3,7	7,7
Piimapulber 20-25%	3,78	3,99	4,04	4,17	4,07	7,5	10,2
2,5%-ne piim pakk	0,71	0,71	0,72	0,74	0,72	2,3	4,6
Toorpiim	0,55	0,56	0,58	0,60	0,58	4,6	3,2

Piimatoodete jaehindu Venemaal, EUR/kg Allikas: Venemaa PM

	I kv. 14 keskm. hind	Aprill 2014	Mai 2014	Juuni 2014	II kv. 14 keskm. hind	Hinna muutus, %	
						II kv 14/ I kv 14	II kv 14/ II kv 13
Kodumaine koorevõi	6,16	6,21	6,36	6,59	6,39	3,7	6,2
Kodumaine laabijuust	6,28	6,37	6,50	6,72	6,53	4,1	6,5
Piimapulber 20-25%	4,92	5,00	5,14	5,28	5,14	4,5	8,9
2,5%-ne piim pakk	0,88	0,90	0,92	0,95	0,93	5,0	4,2
Lahtine piim	0,72	0,73	0,74	0,76	0,74	2,5	1,2

Piima kokkuost Euroopa Liidus 2014.a. märtsist-juunini tuh. tonni

Riik	2014 märts	2014 aprill	2014 mai	2014 juuni
EL 28	12 747,493	12 857,804	13 415,729	12 732,152
Belgia	313,210	326,140	334,840	317,100
Bulgaaria	41,484	44,417	46,085	46,370
Tšehhi	209,314	203,113	209,713	203,095
Taani	437,500	435,000	457,100	440,900
Saksamaa	2 727,030	2 646,400	2 735,280	2 667,410
Eesti	64,400	63,600	66,400	65,700
Iirimaa	484,670	717,660	808,790	749,840
Kreeka	55,800	55,200	56,800	54,500
Hispaania	504,523	507,910	538,471	511,888
Prantsusmaa	2 295,743	2 266,075	2 268,213	2 068,721
Horvaatia	47,236	46,724	47,753	44,685
Itaalia	866,170	872,390	895,590	824,710
Küpros	14,188	14,165	15,016	14,172
Läti	60,900	61,300	71,900	77,500
Leedu	99,950	102,210	127,700	139,310
Luksemburg	26,941	26,264	27,377	26,108
Ungari	125,573	123,915	126,452	121,338
Malta	3,805	3,697	3,749	3,542
Holland	1 083,800	1 081,300	1 094,000	1 045,200
Austria	277,956	244,712	285,393	266,214
Poola	879,236	876,739	962,767	940,615
Portugal	165,982	165,581	173,646	163,019
Rumeenia	80,028	85,061	101,813	101,006
Sloveenia	46,560	46,394	47,681	45,269
Slavakkia	74,073	72,072	73,845	72,947
Soome	207,510	200,050	206,360	198,430
Rootsi	259,711	252,615	259,995	245,063
Ühendkuningriik	1 294,200	1 317,100	1 373,000	1 277,500

Allikas: Eurostat, andme uuendatud 12. septembril 2014

Eesti Põllumajandus-Kaubanduskoda

J. Vilmsi 53g, 10147 Tallinn

Telefon: 6009349, faks6009350

E-post: info@epkk.ee; www.epkk.ee

Trükise väljaandmist toetab Euroopa Liit

